



BANCA D'ITALIA
EUROSISTEMA

Supplementi al Bollettino Statistico

Indicatori monetari e finanziari

Finanza pubblica, fabbisogno e debito

Nuova serie

Anno XXII - 13 Novembre 2012

Numero

61

Avviso

Con il Supplemento al Bollettino Statistico, Finanza pubblica, fabbisogno e debito n. 52 del 15 ottobre 2012, sono stati pubblicati i dati sul fabbisogno e sul debito delle Amministrazioni pubbliche rivisti in occasione della Notifica alla Commissione europea del 1° ottobre 2012 nell'ambito della Procedura per i disavanzi eccessivi. Le modifiche tengono conto, oltre che degli ordinari aggiornamenti delle fonti, dell'adeguamento dei criteri di elaborazione delle statistiche sul debito pubblico alla decisione dell'Eurostat del 31 luglio 2012 che ha stabilito l'inclusione tra i prestiti delle passività commerciali delle Amministrazioni pubbliche cedute a intermediari finanziari con clausola pro soluto. L'adeguamento ai nuovi criteri ha comportato l'inclusione nel debito pubblico delle suddette passività cedute ai soli intermediari finanziari non bancari; delle cessioni agli intermediari bancari si teneva già conto in precedenza in quanto tali operazioni erano classificate da questi ultimi tra i prestiti..

Per effetto della disponibilità di nuove fonti viene inoltre rivista (a partire dal dicembre 2008) la serie (S586188M) relativa ai titoli del debito pubblico italiano detenuti da soggetti non residenti (Tavola 5 -TCCE0200). La nuova metodologia, superando il processo di stima precedentemente utilizzato, beneficia di informazioni dettagliate sulla base delle quali le passività vengono rilevate direttamente al valore nominale. Contestualmente, anche i dati relativi agli altri settori detentori presentati nella Tavola 5 sono stati rivisti (a partire dalla stessa data) per tenere conto delle nuove informazioni.

La verifica delle fonti statistiche ha determinato inoltre alcune revisioni di modesta entità alle serie storiche del fabbisogno e delle poste di raccordo fra quest'ultimo e la variazione del debito pubblico (per un'analisi del raccordo fra gli indicatori di finanza pubblica cfr. il paragrafo del capitolo 13: Il divario tra il fabbisogno e l'indebitamento netto, in Relazione sull'anno 2011).

La Tavola A qui di seguito evidenzia l'impatto delle revisioni apportate al debito pubblico e al fabbisogno rispetto ai dati pubblicati nel Supplemento al Bollettino Statistico dello scorso 13 settembre (n. 47 del 2012); la Tavola B evidenzia l'impatto delle modifiche ai dati relativi all'analisi del debito pubblico per settori detentori.

Impatto delle revisioni alle statistiche sul debito e sul fabbisogno delle Amministrazioni pubbliche Tavola A

<i>Milioni di euro</i>	2005	2006	2007	2008	2009	2010	2011
Debito prima delle revisioni	1.514.409	1.584.094	1.602.105	1.665.705	1.762.723	1.842.136	1.897.875
Ammontare complessivo delle revisioni⁽¹⁾	4.147	3.687	3.022	5.288	6.503	9.081	8.862
<i>Decisione dell'Eurostat</i>	<i>4.147</i>	<i>3.687</i>	<i>3.022</i>	<i>5.283</i>	<i>6.328</i>	<i>7.844</i>	<i>8.545</i>
<i>Aggiornamento e verifica delle fonti</i>	<i>0</i>	<i>0</i>	<i>-1</i>	<i>4</i>	<i>175</i>	<i>1.237</i>	<i>317</i>
Debito dopo le revisioni	1.518.556	1.587.781	1.605.126	1.670.993	1.769.226	1.851.217	1.906.737
Fabbisogno prima delle revisioni	71.634	60.319	26.809	48.257	85.893	67.217	63.238
Ammontare complessivo delle revisioni⁽¹⁾	3.555	-1.582	-614	2.268	992	2.626	-219
<i>Decisione dell'Eurostat</i>	<i>4.147</i>	<i>-460</i>	<i>-665</i>	<i>2.261</i>	<i>1.045</i>	<i>1.516</i>	<i>701</i>
<i>Aggiornamento e verifica delle fonti</i>	<i>-592</i>	<i>-1.122</i>	<i>52</i>	<i>7</i>	<i>-52</i>	<i>1.110</i>	<i>-920</i>
Fabbisogno dopo le revisioni	75.189	58.737	26.196	50.525	86.885	69.844	63.019
<i>In percentuale del PIL</i>	2005	2006	2007	2008	2009	2010	2011
Debito prima delle revisioni	105,4	106,1	103,1	105,7	116,0	118,6	120,1
Ammontare complessivo delle revisioni	0,3	0,2	0,2	0,3	0,4	0,6	0,6
<i>Decisione dell'Eurostat</i>	<i>0,3</i>	<i>0,2</i>	<i>0,2</i>	<i>0,3</i>	<i>0,4</i>	<i>0,5</i>	<i>0,5</i>
<i>Aggiornamento e verifica delle fonti</i>	<i>0,0</i>	<i>0,0</i>	<i>0,0</i>	<i>0,0</i>	<i>0,0</i>	<i>0,1</i>	<i>0,0</i>
Debito dopo le revisioni	105,7	106,3	103,3	106,1	116,4	119,2	120,7
Fabbisogno prima delle revisioni	5,0	4,0	1,7	3,1	5,7	4,3	4,0
Ammontare complessivo delle revisioni	0,2	-0,1	0,0	0,1	0,1	0,2	0,0
<i>Decisione dell'Eurostat</i>	<i>0,3</i>	<i>0,0</i>	<i>0,0</i>	<i>0,1</i>	<i>0,1</i>	<i>0,1</i>	<i>0,0</i>
<i>Aggiornamento e verifica delle fonti</i>	<i>0,0</i>	<i>-0,1</i>	<i>0,0</i>	<i>0,0</i>	<i>0,0</i>	<i>0,1</i>	<i>-0,1</i>
Fabbisogno dopo le revisioni	5,2	3,9	1,7	3,2	5,7	4,5	4,0

(1) L'impatto delle revisioni sul fabbisogno e sulla variazione del debito pubblico non coincidono esattamente poichè alcune delle modifiche derivanti dalla verifica delle fonti hanno determinato una variazione del fabbisogno e delle poste di raccordo, lasciando invariato l'importo della consistenza delle relative passività. Per un'analisi delle poste di raccordo fra gli indicatori di finanza pubblica cfr. il paragrafo del capitolo 13: *il divario tra il fabbisogno e l'indebitamento netto, in Relazione sull'anno 2011.*

**Impatto sulla composizione del debito pubblico della revisione della metodologia
di stima della componente detenuta da non residenti**

Tavola B

<i>Milioni di euro</i>	2008	2009	2010	2011	Mag - 2012
Debito delle Amministrazioni pubbliche	1.670.993	1.769.226	1.851.217	1.906.737	1.974.718
Valori prima delle revisioni:					
Analisi per detentori					
Banca d'Italia	58.429	61.028	65.909	89.445	92.948
Altre IFM residenti	396.150	445.197	503.028	515.575	607.687
Altre istituzioni finanziarie residenti	189.851	244.775	296.790	300.020	323.438
Altri residenti	339.930	267.263	168.008	262.187	260.205
Non residenti	686.633	750.965	817.484	739.511	690.440
Analisi per detentori (quote)					
Banca d'Italia	3,5	3,4	3,6	4,7	4,7
Altre IFM residenti	23,7	25,2	27,2	27,0	30,8
Altre istituzioni finanziarie residenti	11,4	13,8	16,0	15,7	16,4
Altri residenti	20,3	15,1	9,1	13,8	13,2
Non residenti	41,1	42,4	44,2	38,8	35,0
Revisioni alla composizione del debito per detentori					
Banca d'Italia	0	0	0	0	0
Altre IFM residenti	4.954	-442	-527	-950	-798
Altre istituzioni finanziarie residenti	3.989	3.145	4.022	2.786	2.040
Altri residenti	3.590	10.848	11.990	7.620	-4.277
Non residenti	-12.533	-13.553	-15.487	-9.455	3.035
Debito delle Amministrazioni pubbliche	1.670.993	1.769.226	1.851.217	1.906.737	1.974.718
Valori dopo le revisioni:					
Analisi per detentori					
Banca d'Italia	58.429	61.028	65.909	89.445	92.948
Altre IFM residenti	401.104	444.755	502.501	514.625	606.889
Altre istituzioni finanziarie residenti	193.840	247.920	300.812	302.806	325.478
Altri residenti	343.520	278.111	179.998	269.807	255.928
Non residenti	674.100	737.412	801.997	730.056	693.475
Analisi per detentori					
Banca d'Italia	3,5	3,4	3,6	4,7	4,7
Altre IFM residenti	24,0	25,1	27,1	27,0	30,7
Altre istituzioni finanziarie residenti	11,6	14,0	16,2	15,9	16,5
Altri residenti	20,6	15,7	9,7	14,2	13,0
Non residenti	40,3	41,7	43,3	38,3	35,1

Infine, per migliorare la presentazione delle informazioni relative ai depositi attivi delle Amministrazioni pubbliche presso la Banca d'Italia e il settore finanziario, nella Tavola 10 (TCCE0300) è stata rivista la denominazione e il contenuto della colonna relativa ai depositi presso IFM residenti (serie S752783M), che ora non include più gli impieghi della liquidità del Tesoro presso intermediari residenti. Il complesso degli impieghi del Tesoro con intermediari finanziari è riportato nella colonna relativa agli impieghi della liquidità (serie S418613M).

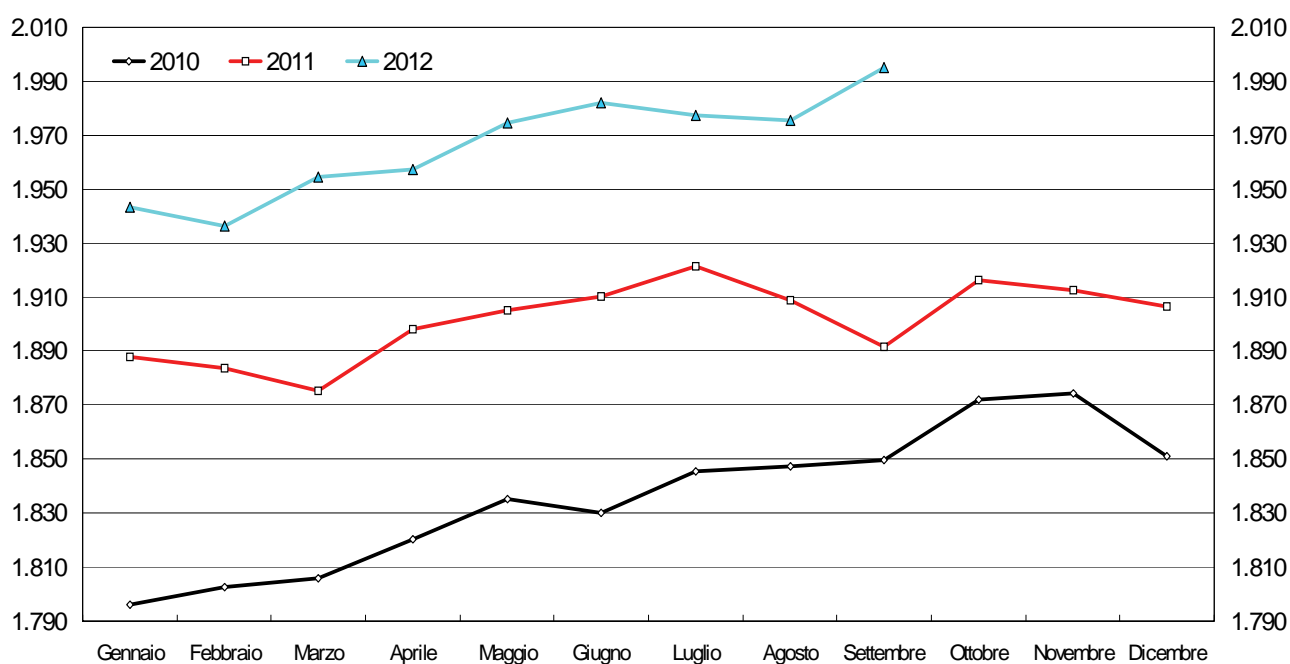
Le note metodologiche del fascicolo sono state aggiornate per tenere conto delle modifiche effettuate.

Indice

Figura 1	-	Debito delle Amministrazioni pubbliche
Figura 2	-	Fabbisogno delle Amministrazioni pubbliche al netto delle dismissioni mobiliari
Figura 3	-	Fabbisogno delle Amministrazioni pubbliche e delle amministrazioni centrali al netto delle dismissioni mobiliari
Tavola 1	- (TCCE0100)	- Formazione del fabbisogno delle Amministrazioni pubbliche
Tavola 2	- (TCCE0125)	- Finanziamento del fabbisogno delle Amministrazioni pubbliche: analisi per strumenti
Tavola 3	- (TCCE0155)	- Finanziamento del fabbisogno delle Amministrazioni pubbliche: analisi per sottosettori
Tavola 4	- (TCCE0175)	- Debito, delle Amministrazioni pubbliche: analisi per strumenti
Tavola 5	- (TCCE0200)	- Debito delle Amministrazioni pubbliche: analisi per settori detentori
Tavola 6	- (TCCE0225)	- Debito delle Amministrazioni pubbliche: analisi per sottosettori
Tavola 7	- (TCCE0250)	- Debito delle Amministrazioni locali: analisi per comparti e strumenti
Tavola 8	- (TCCE0275)	- Debito delle Amministrazioni locali: analisi per aree geografiche
Tavola 9	- (TCCE0325)	- Debito delle Amministrazioni pubbliche: analisi per vita residua
Tavola 10	- (TCCE0300)	- Debito, depositi attivi e altre attività delle Amministrazioni pubbliche
Appendice metodologica		
Avvertenze		

Figura 1

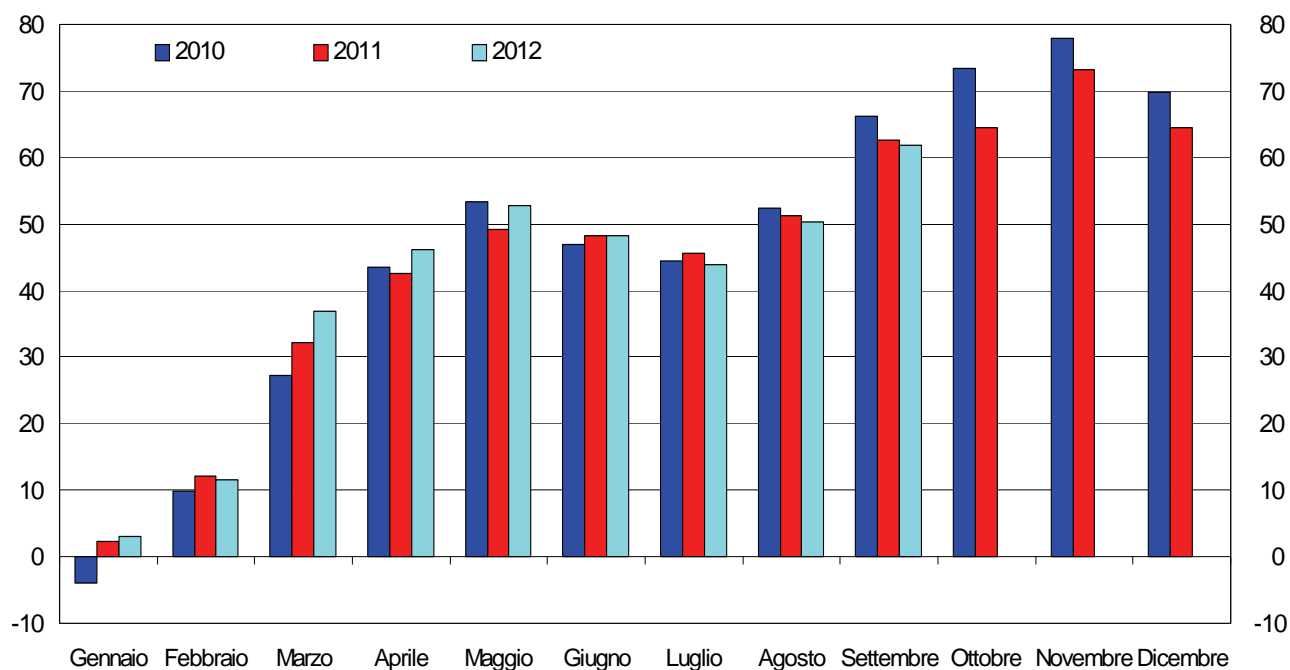
DEBITO DELLE AMMINISTRAZIONI PUBBLICHE¹
(miliardi di euro)



(1) Cfr. appendice metodologica

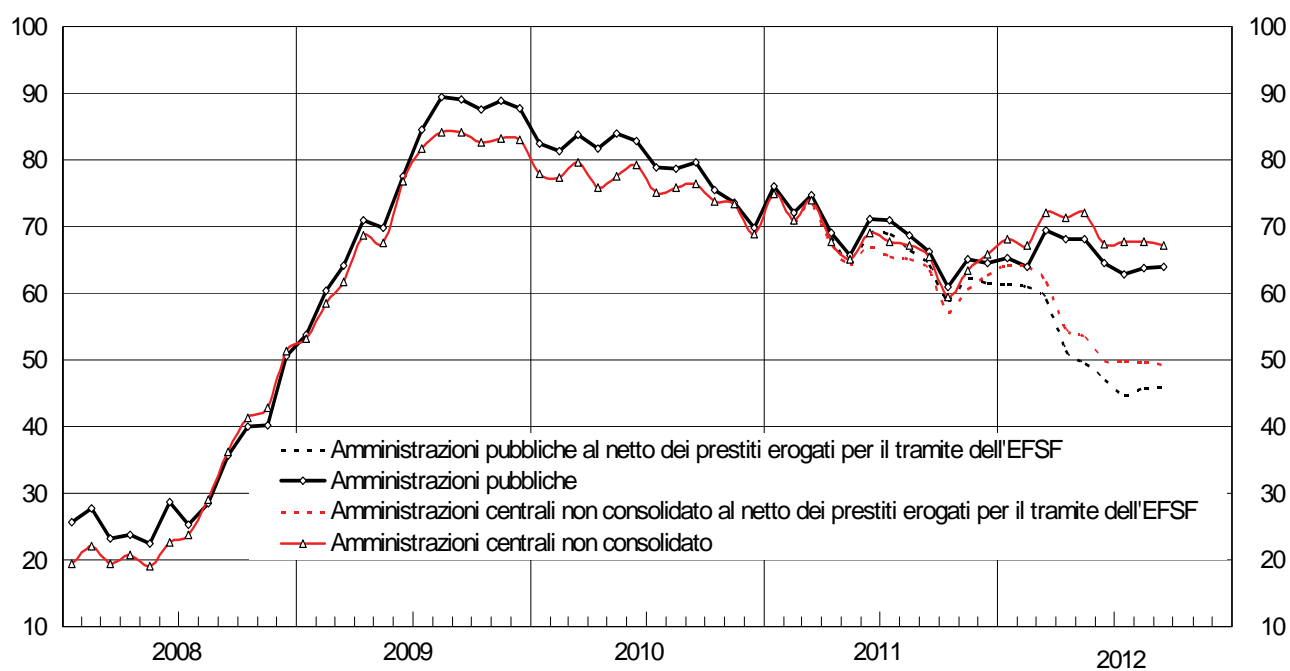
Figura 2

**FABBISOGNO DELLE AMMINISTRAZIONI PUBBLICHE
AL NETTO DELLE DISMISSIONI MOBILIARI¹**
(valori cumulati a partire da gennaio; miliardi di euro)



(1) Cfr. appendice metodologica.

**FABBISOGNO DELLE AMMINISTRAZIONI PUBBLICHE E DELLE AMMINISTRAZIONI CENTRALI
AL NETTO DELLE DISMISSIONI MOBILIARI¹**
(valori cumulati degli ultimi 12 mesi; miliardi di euro)



(1) Cfr. appendice metodologica.

Formazione del fabbisogno delle Amministrazioni pubbliche

(milioni di euro)

Periodo	Incassi di bilancio			Pagamenti di bilancio			Saldo del bilancio statale	Altre operazioni delle Amministrazioni centrali	
	Entrate tributarie (1)	Altre entrate	Totale	Spese correnti	Spese conto capitale	Totale		di cui: Fondi speciali della riscossione (2)	
	S428475M	S511031M	S435198M	S476612M	S517254M	S381188M	S072090M	S070207M	S857863M
2010	396.679	(32.037)	(428.716)	(438.708)	(45.543)	(484.251)	(-55.535)	(-13.483)	744
2011	402.785	(33.594)	(436.379)	(459.099)	(42.863)	(501.963)	(-65.584)	(3.782)	4
2010 - ott.....	28.230	(1.624)	(29.855)	(30.062)	(2.931)	(32.993)	(-3.139)	(-5.240)	-167
nov.	32.454	(3.216)	(35.670)	(40.741)	(3.939)	(44.680)	(-9.010)	(4.332)	822
dic.	69.915	(4.683)	(74.598)	(62.910)	(14.237)	(77.147)	(-2.549)	(11.264)	109
2011 - gen.....	30.641	(1.388)	(32.028)	(17.514)	(5.482)	(22.996)	(9.032)	(-10.248)	-611
feb.....	25.729	(1.255)	(26.984)	(30.468)	(476)	(30.944)	(-3.960)	(-5.512)	-391
mar.....	27.221	(3.797)	(31.018)	(46.312)	(2.905)	(49.217)	(-18.199)	(-649)	85
apr.....	27.465	(1.215)	(28.679)	(26.847)	(2.480)	(29.328)	(-648)	(-8.246)	-47
mag.....	29.438	(3.996)	(33.434)	(33.192)	(1.530)	(34.722)	(-1.288)	(-4.752)	260
giu.....	35.985	(2.628)	(38.613)	(57.904)	(4.162)	(62.066)	(-23.453)	(23.434)	334
lug.....	37.651	(1.710)	(39.361)	(36.055)	(2.305)	(38.361)	(1.001)	(3.827)	-61
ago.....	35.949	(1.251)	(37.200)	(26.817)	(2.312)	(29.128)	(8.072)	(-15.431)	-362
set.....	22.588	(2.862)	(25.449)	(22.664)	(807)	(23.471)	(1.979)	(-13.860)	274
ott.....	27.877	(3.056)	(30.933)	(29.577)	(1.488)	(31.065)	(-132)	(-1.961)	-86
nov.	30.048	(2.034)	(32.083)	(46.267)	(5.347)	(51.614)	(-19.532)	(11.112)	812
dic.	72.192	(8.403)	(80.595)	(85.482)	(13.568)	(99.050)	(-18.455)	(26.068)	-203
2012 - gen.....	(30.502)	(1.306)	(31.808)	(15.032)	(5.626)	(20.658)	(11.150)	(-14.755)	-277
feb.....	(26.429)	(1.355)	(27.784)	(32.958)	(674)	(33.632)	(-5.848)	(-2.733)	-631
mar.....	(26.237)	(2.492)	(28.729)	(40.895)	(2.143)	(43.038)	(-14.309)	(-11.103)	337
apr.....	(28.127)	(1.664)	(29.791)	(34.982)	(1.427)	(36.410)	(-6.619)	(-1.599)	-296
mag.....	(30.806)	(6.669)	(37.475)	(51.815)	(2.087)	(53.901)	(-16.427)	(9.798)	237
giu.....	(38.058)	(2.990)	(41.047)	(25.488)	(3.690)	(29.178)	(11.869)	(-8.122)	2.750
lug.....	(41.652)	(1.761)	(43.413)	(49.012)	(5.103)	(54.115)	(-10.702)	(15.464)	-2.636
ago.....	(35.310)	(1.843)	(37.152)	(26.628)	(1.793)	(28.421)	(8.731)	(-15.778)	-330
set.....	(22.579)	(1.336)	(23.915)	(23.972)	(1.158)	(25.131)	(-1.216)	(-10.081)	313

(1) Le entrate tributarie del bilancio dello Stato riportate in questa tavola non corrispondono all'ammontare dei tributi erariali effettivamente versati. I flussi mensili sono, infatti, rilevati al momento della speciale "Fondi della riscossione") e solo successivamente contabilizzati nei relativi capitoli del bilancio dello Stato. - (2) I flussi riportati in questa voce indicano le variazioni delle giacenze di entrate (le contabilizzazioni superano i versamenti). - (3) Importi relativi alle Amministrazioni centrali.

Tavola 1
TCCE0100

Fabbisogno Amministrazioni centrali	Fabbisogno aggiuntivo Amministrazioni locali	Fabbisogno aggiuntivo Enti di previdenza	Fabbisogno Amministrazioni pubbliche	Dismissioni e altri proventi straordinari (3)	Regolazioni di debiti pregressi (3)	Fabbisogno al netto di regolazioni e dismissioni	per memoria:
							Fabbisogno Amministrazioni centrali non consolidato al netto di regolazioni e dismissioni
S835207M	S888011M	S900166M	S922913M	S916545M	S676300M	S994979M	S926208M
-69.018	-772	-54	-69.844	(8)	-187	(-69.665)	(-68.819)
-61.802	-1.191	-26	-63.019	(1.560)	-47	(-64.532)	(-65.785)
-8.379	1.078	20	-7.281	..	-6	(-7.275)	(-8.394)
-4.678	151	27	-4.500	..	-5	(-4.495)	(-4.980)
8.715	-646	-7	8.062	..	-6	(8.069)	(8.726)
-1.216	-913	-4	-2.133	(110)	-16	(-2.227)	(-1.287)
-9.471	-347	12	-9.807	..	-3	(-9.804)	(-9.449)
-18.849	206	-25	-18.667	(1.450)	-8	(-20.110)	(-20.377)
-8.894	-1.579	10	-10.463	..	-4	(-10.460)	(-8.913)
-6.040	-557	20	-6.577	..	-1	(-6.576)	(-6.044)
-19	1.075	-35	1.021	..	-2	(1.022)	(-33)
4.827	-2.285	3	2.546	..	-1	(2.547)	(4.141)
-7.359	1.767	15	-5.578	..	-8	(-5.570)	(-7.266)
-11.881	547	-30	-11.364	..	-1	(-11.363)	(-11.681)
-2.093	152	30	-1.911	..	-1	(-1.911)	(-2.195)
-8.420	-195	-5	-8.620	..	-2	(-8.617)	(-8.945)
7.613	939	-17	8.535	..	-1	(8.536)	(6.265)
(-3.605)	(613)	(10)	(-2.982)	..	(-3)	(-2.979)	(-3.642)
(-8.581)	(74)	(-32)	(-8.539)	(-8.539)	(-8.536)
(-25.412)	(-5)	(-5)	(-25.422)	..	(-3)	(-25.419)	(-25.206)
(-8.218)	(-1.090)	(41)	(-9.266)	..	(-4)	(-9.263)	(-8.206)
(-6.629)	(163)	(-12)	(-6.479)	..	(-1)	(-6.478)	(-6.803)
(3.746)	(768)	..	(4.515)	..	(-3)	(4.518)	(4.741)
(4.763)	(-447)	(-5)	(4.310)	..	(-4)	(4.314)	(3.678)
(-7.047)	(580)	(9)	(-6.458)	..	(-9)	(-6.450)	(-7.135)
(-11.297)	(-258)	(-11)	(-11.566)	..	(-7)	(-11.558)	(-11.278)

contabilizzazione in bilancio che, dal maggio del 1998, non avviene più contestualmente al versamento. A partire da tale data, i principali tributi erariali vengono versati in Tesoreria (nella contabilità nella contabilità speciale. Un flusso positivo indica un aumento delle giacenze (le entrate versate sono superiori a quelle contabilizzate in bilancio), un flusso negativo una riduzione delle giacenze

Finanziamento del fabbisogno delle Amministrazioni pubbliche: analisi per strumenti

(milioni di euro)

Periodo	Monete e depositi		Titoli a breve termine	Titoli a medio e a lungo termine		Prestiti di IFM	Altre operazioni			Fabbisogno delle Amministrazioni pubbliche	
		di cui: Raccolta postale			di cui: A cedola variabile (CCT)		Variazione depositi presso la Banca d'Italia e impieghi della liquidità		di cui: impieghi della liquidità		di cui: Transazioni in strumenti di debito
	S129640M	S173286M	S151658M	S189357M	S205673M	S848329M	S767399M	S191484M	S492133M	S029605M	S969486M
2010	1.086	-4.809	-10.103	88.002	-7.322	1.195	-10.336	-11.518	-	69.844	81.362
2011.....	-3.946	-3.116	1.319	43.101	-13.950	-203	22.748	18.994	-	63.019	44.025
2010 - ott	-1.000	-390	167	22.728	6.696	98	-14.711	-14.547	-	7.281	21.829
nov.	2.745	-161	-864	-118	817	93	2.644	2.730	-	4.500	1.770
dic.	2.635	-696	-17.340	-8.870	-12.842	-1.477	16.990	15.529	-	-8.062	-23.591
2011 - gen.	2.780	-812	8.290	24.134	2.210	572	-33.642	-33.424	-	2.133	35.557
feb.	-6.007	-394	1.643	-3.374	916	1.631	15.914	15.455	-	9.807	-5.649
mar.	1.106	-399	2.447	-10.276	1.440	-971	26.360	26.278	-	18.667	-7.610
apr.	-29	250	-474	21.025	241	1.790	-11.847	-11.805	-	10.463	22.268
mag.	-1.837	-987	-693	5.779	-10.269	1.720	1.608	1.682	-	6.577	4.895
giu.	3.163	-158	-4.440	6.017	1.979	-2.380	-3.381	-5.378	-	-1.021	4.358
lug.	-2.564	-123	-1.378	14.384	2.373	-1.128	-11.859	-13.253	-	-2.546	10.707
ago.	-1.053	-165	-241	-10.762	1.598	-680	18.314	19.067	-	5.578	-13.489
set.	-77	-67	10.709	-26.685	372	131	27.287	28.224	(-800)	11.364	-16.860
ott.	-900	-152	7.102	17.200	114	723	-22.214	-21.561	100	1.911	23.473
nov.	186	-249	-3.635	-3.397	-14.586	341	15.125	14.853	-4.680	8.620	-6.233
dic.	1.287	139	-18.012	9.056	-338	-1.950	1.084	-1.144	5.380	-8.535	-7.390
2012 - gen.	(-469)	(-483)	(17.980)	(18.755)	(643)	-1.250	(-32.035)	(-32.573)	-5.655	(2.982)	(35.555)
feb.	(-815)	(-102)	(8.533)	(-15.769)	(8)	691	(15.899)	(16.040)	1.527	(8.539)	(-7.501)
mar.	(9.318)	(-651)	(4.980)	(-2.752)	(-12.154)	454	(13.422)	(6.331)	-1.428	(25.422)	(19.091)
apr.	(-896)	(-115)	(6.058)	(-10.117)	(2.209)	875	(13.346)	(6.953)	-4.253	(9.266)	(2.314)
mag.	(-1.938)	(38)	(66)	(14.481)	(4)	-16	(-6.113)	(-8.277)	2.724	(6.479)	(14.756)
giu.	(-1.099)	(547)	(-7.580)	(14.002)	(2)	525	(-10.364)	(-10.337)	-853	(-4.515)	(5.822)
lug.	(1.707)	(-1.007)	(-2.220)	(-3.521)	(-176)	-2.000	(1.724)	(597)	-10.951	(-4.310)	(-4.907)
ago.	(1.128)	(270)	(-1.412)	(-1.337)	(-15)	171	(7.909)	(8.158)	-6.890	(6.458)	(-1.700)
set.	(1.980)	(-505)	8.695	(8.609)	(872)	1.479	(-9.198)	(-8.556)	-4.886	(11.566)	(20.121)

Finanziamento del fabbisogno delle Amministrazioni pubbliche: analisi per settori

(milioni di euro)

Periodo	Fabbisogno delle Amministrazioni centrali			Fabbisogno aggiuntivo delle Amministrazioni locali			Fabbisogno aggiuntivo degli Enti di previdenza	Fabbisogno delle Amministrazioni pubbliche	
	di cui:			di cui:				di cui:	
	Titoli	Prestiti di IFM		Titoli	Prestiti di IFM			Finanziato all'estero	
	S794710M	S112869M	S008424M	S855825M	S173815M	S047996M	S873945M	S029605M	S344502M
2010	69.018	79.161	-93	772	-1.262	1.263	54	69.844	448
2011.....	61.802	45.781	-2.384	1.191	-1.362	2.164	26	63.019	-4.629
2010 - ott.....	8.379	23.116	896	-1.078	-221	-797	-20	7.281	-141
nov.	4.678	-893	145	-151	-89	-35	-27	4.500	601
dic.	-8.715	-26.235	-1.052	646	25	-405	7	-8.062	-5.262
2011 - gen.....	1.216	32.484	-473	913	-61	1.037	4	2.133	469
feb.	9.471	-1.475	725	347	-257	907	-12	9.807	-65
mar.	18.849	-7.841	-786	-206	13	-202	25	18.667	-2.461
apr.	8.894	20.640	111	1.579	-90	1.678	-10	10.463	-57
mag.	6.040	5.199	856	557	-112	881	-20	6.577	-1.656
giu.	19	1.735	-839	-1.075	-158	-1.550	35	-1.021	-328
lug.	-4.827	13.221	-2.395	2.285	-215	1.267	-3	-2.546	-173
ago.	7.359	-10.907	363	-1.767	-97	-1.041	-15	5.578	214
set.	11.881	-15.946	-227	-547	-30	334	30	11.364	2.433
ott.	2.093	24.384	201	-152	-81	535	-30	1.911	3.196
nov.	8.420	-7.081	194	195	49	138	5	8.620	-2.764
dic.	-7.613	-8.632	-115	-939	-323	-1.822	17	-8.535	-3.437
2012 - gen.....	(3.605)	(36.787)	-937	(-613)	(-52)	-317	(-10)	(2.982)	(-210)
feb.	(8.581)	(-7.182)	431	(-74)	(-54)	225	(32)	(8.539)	(228)
mar.	(25.412)	(2.259)	568	(5)	(-32)	-104	(5)	(25.422)	(316)
apr.	(8.218)	(-3.995)	-366	(1.090)	(-64)	1.272	(-41)	(9.266)	(2.443)
mag.	(6.629)	(14.698)	252	(-163)	(-152)	-271	(12)	(6.479)	(-397)
giu.	(-3.746)	(6.787)	683	(-768)	(-364)	-163	..	(-4.515)	(-6.335)
lug.	(-4.763)	(-5.684)	-1.855	(447)	(-58)	-159	(5)	(-4.310)	(-1.187)
ago.	(7.047)	(-2.734)	452	(-580)	(-15)	-276	(-9)	(6.458)	(-758)
set.	(11.297)	(17.336)	457	(258)	(-31)	1.019	(11)	(11.566)	(1.435)

Debito delle Amministrazioni pubbliche: analisi per strumenti

(milioni di euro)

Periodo	Monete e depositi		Titoli a breve termine	Titoli a medio e a lungo termine	Prestiti di IFM	Altre passività		Debito delle Amministrazioni pubbliche			
	<i>di cui:</i> Raccolta postale	<i>di cui:</i> prestiti dell'EFSF				<i>di cui:</i>					
						In valuta	A medio e a lungo termine	<i>di cui:</i> a tasso variabile			
	<i>S944476M</i>	<i>S592437M</i>	<i>S571730M</i>	<i>S605216M</i>	<i>S352384M</i>	<i>S989347M</i>	<i>S441461M</i>	<i>S319464M</i>	<i>S016663M</i>	<i>S050580M</i>	<i>S432714M</i>
2010	156.826	25.195	129.862	1.418.760	132.521	13.248	-	1.851.217	2.897	1.554.385	209.857
2011.....	152.880	22.080	131.181	1.473.355	132.319	17.002	3.110	1.906.737	2.924	1.608.913	196.493
2010 - ott.	151.446	26.052	148.078	1.426.581	133.905	11.873	-	1.871.882	2.846	1.562.153	220.778
nov.	154.191	25.891	147.214	1.427.129	133.998	11.787	-	1.874.317	3.016	1.564.113	221.874
dic.	156.826	25.195	129.862	1.418.760	132.521	13.248	-	1.851.217	2.897	1.554.385	209.857
2011 - gen.	159.605	24.384	138.152	1.444.035	133.092	13.030	-	1.887.915	2.833	1.579.192	212.582
feb.	153.598	23.989	139.799	1.442.066	134.724	13.488	786	1.883.675	2.804	1.578.141	213.595
mar.	154.705	23.590	142.246	1.431.025	133.753	13.571	786	1.875.300	2.730	1.566.900	214.846
apr.	154.676	23.841	141.772	1.452.667	135.542	13.528	786	1.898.185	2.615	1.588.942	215.182
mag.	152.839	22.854	141.078	1.460.469	137.262	13.454	786	1.905.101	2.877	1.597.393	205.069
giu.	156.001	22.696	136.638	1.467.054	134.882	15.452	2.157	1.910.027	2.656	1.602.774	207.386
lug.	153.437	22.573	135.260	1.482.317	133.754	16.846	2.157	1.921.613	2.697	1.615.817	209.410
ago.	152.384	22.408	135.019	1.472.055	133.074	16.093	2.157	1.908.625	2.661	1.605.964	211.236
set.	152.307	22.341	145.736	1.445.292	133.205	15.155	2.157	1.891.695	2.848	1.579.612	212.261
ott.	151.407	22.189	152.845	1.463.720	133.928	14.502	2.157	1.916.402	2.740	1.598.337	212.509
nov.	151.593	21.940	149.203	1.462.551	134.269	14.774	2.732	1.912.389	2.854	1.598.245	198.129
dic.	152.880	22.080	131.181	1.473.355	132.319	17.002	3.110	1.906.737	2.924	1.608.913	196.493
2012 - gen.	(152.412)	(21.596)	(149.162)	(1.493.167)	(131.069)	(17.540)	3.974	(1.943.349)	(2.875)	(1.628.415)	196.681
feb.	(151.597)	(21.495)	(157.695)	(1.477.788)	(131.759)	(17.400)	3.974	(1.936.240)	(2.814)	(1.613.583)	196.759
mar.	(160.915)	(20.844)	(162.677)	(1.474.193)	(132.213)	(24.491)	11.095	(1.954.489)	(2.843)	(1.617.828)	190.872
apr.	(160.019)	(20.729)	(168.739)	(1.464.680)	(133.089)	(30.885)	17.699	(1.957.411)	(2.858)	(1.614.795)	193.119
mag.	(158.081)	(20.767)	(168.806)	(1.481.711)	(133.072)	(33.048)	19.503	(1.974.718)	(3.048)	(1.633.981)	193.149
giu.	(156.981)	(21.314)	(161.222)	(1.497.407)	(133.598)	(33.021)	19.695	(1.982.230)	(2.962)	(1.649.178)	195.643
lug.	(158.688)	(20.306)	(159.000)	(1.494.051)	(131.598)	(34.149)	20.193	(1.977.485)	(3.030)	(1.644.059)	194.974
ago.	(159.816)	(20.576)	(157.585)	(1.492.562)	(131.768)	(33.900)	20.193	(1.975.632)	(2.957)	(1.643.071)	195.041
set.	(161.796)	(20.071)	(166.247)	(1.500.595)	(133.248)	(33.257)	20.193	(1.995.143)	(2.884)	(1.652.054)	196.697

Debito delle Amministrazioni pubbliche: analisi per settori detentori

(milioni di euro)

Periodo	Banca d'Italia		Altre IFM residenti		Altre istituzioni finanziarie residenti		Altri residenti		Non residenti		Debito delle Amministrazioni pubbliche
		di cui:		di cui:		di cui:		di cui:		di cui:	
	Titoli		Titoli		Titoli		Titoli		Titoli		
	S177952M	S188615M	S240301M	S299179M	S382950M	S439258M	S501942M	S533285M	S569014M	S586188M	S319464M
2010	65.909	65.820	502.501	252.588	300.812	288.286	179.998	145.075	801.997	796.853	1.851.217
2011	89.445	89.399	514.625	265.459	302.806	289.667	269.807	238.250	730.056	721.761	1.906.737
2010 - ott.	65.378	65.291	489.986	246.135	294.685	283.545	213.305	176.411	808.529	803.276	1.871.882
nov.	66.054	65.969	503.939	257.145	295.740	284.685	196.871	160.082	811.714	806.461	1.874.317
dic.	65.909	65.820	502.501	252.588	300.812	288.286	179.998	145.075	801.997	796.853	1.851.217
2011 - gen.	66.144	66.055	506.888	255.882	306.948	294.641	205.240	168.058	802.695	797.551	1.887.915
feb.	66.047	65.960	494.396	243.623	310.891	298.909	197.528	164.489	814.813	808.884	1.883.675
mar.	66.804	66.720	485.464	234.547	309.700	297.632	206.492	173.458	806.841	800.915	1.875.300
apr.	67.599	67.510	489.168	236.700	311.498	299.477	222.339	189.091	807.581	801.661	1.898.185
mag.	67.610	67.525	495.355	241.867	310.742	298.791	216.931	184.823	814.464	808.541	1.905.101
giu.	68.410	68.325	502.320	248.270	307.290	294.713	211.442	178.952	820.565	813.432	1.910.027
lug.	69.241	69.165	512.334	261.054	312.360	298.380	215.831	184.262	811.848	804.716	1.921.613
ago.	75.956	75.879	516.544	266.857	310.537	297.311	210.076	178.948	795.511	788.079	1.908.625
set.	81.517	81.434	517.262	268.261	307.438	295.155	200.514	168.442	784.964	777.735	1.891.695
ott.	84.049	83.964	516.827	268.234	311.692	300.065	219.449	187.141	784.385	777.161	1.916.402
nov.	88.126	88.075	517.856	269.359	303.180	291.822	247.165	214.240	756.063	748.259	1.912.389
dic.	89.445	89.399	514.625	265.459	302.806	289.667	269.807	238.250	730.056	721.761	1.906.737
2012 - gen.	(91.300)	(91.250)	(534.567)	(289.606)	(306.727)	(293.916)	(281.184)	(247.159)	(729.571)	(720.397)	(1.943.349)
feb.	(91.353)	(91.299)	(552.148)	(304.218)	(312.716)	(300.049)	(267.500)	(236.084)	(712.523)	(703.833)	(1.936.240)
mar.	(92.103)	(92.044)	(586.425)	(327.976)	(316.794)	(304.164)	(273.551)	(242.997)	(685.616)	(669.689)	(1.954.489)
apr.	(92.322)	(92.264)	(593.924)	(335.179)	(318.862)	(306.442)	(268.074)	(237.833)	(684.228)	(661.702)	(1.957.411)
mag.	(92.948)	(92.884)	(606.889)	(349.567)	(325.478)	(312.703)	(255.928)	(226.218)	(693.475)	(669.145)	(1.974.718)
giu.	(93.696)	(93.634)	(610.739)	(354.286)	(328.884)	(316.326)	(248.740)	(218.616)	(700.171)	(675.768)	(1.982.230)
lug.	(94.110)	(94.053)	(613.786)	(355.932)	(339.763)	(326.571)	(235.225)	(206.796)	(694.601)	(669.699)	(1.977.485)
ago.	(94.729)	(94.673)	(609.797)	(351.037)	(343.703)	(330.759)	(1.975.632)
set.	(95.304)	(95.246)	(1.995.143)

Debito delle Amministrazioni pubbliche: analisi per settori

(milioni di euro)

Periodo	Amministrazioni centrali					Amministrazioni	
	Debito non consolidato	Elementi di consolidamento		Debito consolidato		Debito non consolidato	Elementi di consolidamento
				di cui:			
				Titoli	Prestiti di IFM		
	<i>S079329M</i>	<i>S102740M</i>	<i>S630911M</i>	<i>S554881M</i>	<i>S288236M</i>	<i>S139396M</i>	<i>S148651M</i>
2010	1.741.422	6.430	1.734.991	1.521.330	54.985	134.225	18.108
2011	1.798.136	8.900	1.789.235	1.578.546	52.601	135.205	17.837
2010 - ott.....	1.762.302	6.128	1.756.174	1.547.345	55.892	134.442	18.862
nov.	1.765.147	6.434	1.758.712	1.547.042	56.037	134.280	18.776
dic.	1.741.422	6.430	1.734.991	1.521.330	54.985	134.225	18.108
2011 - gen.....	1.777.207	6.408	1.770.800	1.554.983	54.513	135.268	18.266
feb.....	1.772.625	6.389	1.766.236	1.554.928	55.237	135.609	18.270
mar.....	1.764.545	6.475	1.758.070	1.546.351	54.451	135.378	18.273
apr.....	1.785.930	6.498	1.779.432	1.567.654	54.562	136.914	18.277
mag.....	1.792.280	6.503	1.785.777	1.574.839	55.419	137.556	18.328
giu.....	1.798.265	6.519	1.791.746	1.577.147	54.580	136.486	18.337
lug.....	1.808.243	7.207	1.801.036	1.591.232	52.185	138.791	18.342
ago.....	1.796.965	7.121	1.789.844	1.580.841	52.548	137.013	18.345
set.....	1.780.281	6.922	1.773.359	1.564.752	52.321	136.542	18.349
ott.....	1.805.310	7.024	1.798.286	1.590.409	52.522	136.535	18.532
nov.	1.801.572	7.552	1.794.021	1.585.496	52.716	136.702	18.452
dic.	1.798.136	8.900	1.789.235	1.578.546	52.601	135.205	17.837
2012 - gen.....	(1.835.430)	(8.941)	(1.826.489)	(1.616.410)	(51.664)	(134.747)	(18.012)
feb.....	(1.828.339)	(8.896)	(1.819.443)	(1.609.640)	(52.095)	(134.654)	(18.014)
mar.....	(1.846.368)	(8.693)	(1.837.675)	(1.611.051)	(52.662)	(134.664)	(18.012)
apr.....	(1.848.221)	(8.685)	(1.839.537)	(1.607.651)	(52.296)	(135.776)	(18.022)
mag.....	(1.865.782)	(8.860)	(1.856.922)	(1.624.828)	(52.548)	(135.690)	(18.027)
giu.....	(1.873.088)	(7.868)	(1.865.219)	(1.633.322)	(53.231)	(134.434)	(17.555)
lug.....	(1.868.949)	(8.956)	(1.859.993)	(1.627.771)	(51.376)	(134.924)	(17.569)
ago.....	(1.867.812)	(9.054)	(1.858.759)	(1.624.914)	(51.828)	(134.319)	(17.574)
set.....	(1.887.070)	(9.042)	(1.878.029)	(1.641.667)	(52.285)	(134.553)	(17.577)

Tavola 6
TCCE0225

locali			Enti di previdenza			Debito delle Amministrazioni pubbliche
	Debito consolidato		Debito non consolidato	Elementi di consolidamento	Debito consolidato	
	di cui:					
	Titoli	Prestiti di IFM				
S653442M	S595969M	S308890M	S159481M	S167668M	S493639M	S319464M
116.117	27.292	77.499	108	..	108	1.851.217
117.368	25.990	79.664	135	..	135	1.906.737
115.580	27.314	77.939	128	..	128	1.871.882
115.504	27.300	77.905	101	..	101	1.874.317
116.117	27.292	77.499	108	..	108	1.851.217
117.003	27.204	78.537	112	..	112	1.887.915
117.339	26.936	79.444	100	..	100	1.883.675
117.104	26.921	79.242	126	..	126	1.875.300
118.637	26.785	80.921	116	..	116	1.898.185
119.228	26.707	81.802	96	..	96	1.905.101
118.149	26.545	80.252	131	..	131	1.910.027
120.449	26.345	81.519	128	..	128	1.921.613
118.668	26.234	80.478	113	..	113	1.908.625
118.194	26.276	80.812	142	..	142	1.891.695
118.003	26.156	81.347	112	..	112	1.916.402
118.251	26.258	81.485	118	..	118	1.912.389
117.368	25.990	79.664	135	..	135	1.906.737
(116.735)	(25.919)	(79.346)	(125)	..	(125)	(1.943.349)
(116.640)	(25.844)	(79.571)	(157)	..	(157)	(1.936.240)
(116.652)	(25.819)	(79.467)	(162)	..	(162)	(1.954.489)
(117.754)	(25.768)	(80.738)	(120)	..	(120)	(1.957.411)
(117.664)	(25.688)	(80.468)	(132)	..	(132)	(1.974.718)
(116.879)	(25.308)	(80.305)	(132)	..	(132)	(1.982.230)
(117.355)	(25.279)	(80.145)	(137)	..	(137)	(1.977.485)
(116.744)	(25.233)	(79.869)	(129)	..	(129)	(1.975.632)
(116.975)	(25.175)	(80.889)	(139)	..	(139)	(1.995.143)

Debito delle Amministrazioni locali: analisi per comparti e strumenti

(milioni di euro)

Periodo	Regioni e Province autonome			Province			Comuni			Altri enti	Debito delle Amministrazioni locali
	di cui:			di cui:			di cui:				
	Titoli	Prestiti di IFM e CDP spa		Titoli	Prestiti di IFM e CDP spa		Titoli	Prestiti di IFM e CDP spa			
	S599075M	S612101M	S645440M	S893669M	S222859M	S254411M	S274087M	S291319M	S303852M	S737731M	S653442M
2010	40.916	13.656	23.081	9.109	3.524	5.470	49.283	9.957	38.385	16.810	116.117
2011.....	40.777	12.952	23.652	9.168	3.358	5.672	50.097	9.519	39.443	17.326	117.368
2010 - ott	40.481	13.704	22.534	9.132	3.496	5.548	49.408	9.963	38.809	16.559	115.580
nov.	39.912	13.715	21.977	9.167	3.486	5.593	49.672	9.949	39.094	16.752	115.504
dic.	40.916	13.656	23.081	9.109	3.524	5.470	49.283	9.957	38.385	16.810	116.117
2011 - gen.....	40.955	13.617	23.205	9.186	3.511	5.567	49.648	9.923	38.828	17.213	117.003
feb.....	41.050	13.426	23.491	9.207	3.497	5.609	50.020	9.861	39.350	17.063	117.339
mar.....	41.199	13.428	23.645	9.236	3.493	5.640	49.976	9.847	39.315	16.693	117.104
apr.....	41.309	13.328	23.863	9.213	3.485	5.629	50.410	9.820	39.797	17.705	118.637
mag.....	41.606	13.282	24.225	9.268	3.473	5.703	50.597	9.800	40.017	17.758	119.228
giu.....	40.741	13.225	23.396	9.084	3.440	5.550	50.260	9.728	39.522	18.064	118.149
lug.....	41.299	13.108	24.081	9.122	3.419	5.586	50.643	9.666	39.875	19.385	120.449
ago.....	40.646	13.022	23.520	9.196	3.416	5.666	50.266	9.645	39.676	18.560	118.668
set.....	40.456	13.090	23.278	9.221	3.411	5.709	50.360	9.623	39.858	18.156	118.194
ott.....	40.860	12.998	23.771	9.247	3.402	5.729	50.447	9.605	39.990	17.448	118.003
nov.....	41.394	13.073	24.152	9.323	3.407	5.801	50.280	9.628	39.825	17.254	118.251
dic.....	40.777	12.952	23.652	9.168	3.358	5.672	50.097	9.519	39.443	17.326	117.368
2012 - gen.....	40.377	12.920	23.317	9.206	3.349	5.721	50.454	9.491	39.855	(16.699)	(116.735)
feb.....	40.147	12.860	23.154	9.228	3.346	5.751	50.755	9.478	40.276	(16.511)	(116.640)
mar.....	40.296	12.864	23.319	9.264	3.342	5.789	50.749	9.456	40.334	(16.344)	(116.652)
apr.....	40.475	12.829	23.531	9.286	3.339	5.822	50.996	9.443	40.623	(16.997)	(117.754)
mag.....	40.750	12.804	23.711	9.295	3.320	5.846	51.407	9.408	40.920	(16.211)	(117.664)
giu.....	40.186	12.614	23.384	9.187	3.258	5.819	50.244	9.281	39.817	(17.262)	(116.879)
lug.....	39.848	12.630	23.062	9.047	3.243	5.694	50.034	9.252	39.656	(18.426)	(117.355)
ago.....	40.368	12.557	23.642	9.078	3.250	5.717	50.083	9.262	39.763	(17.215)	(116.744)
set.....	40.684	12.526	24.036	9.095	3.246	5.752	50.256	9.239	39.965	(16.940)	(116.975)

Debito delle Amministrazioni locali: analisi per aree geografiche

(milioni di euro)

Periodo	Nord ovest	Nord est	Centro	Sud	Isole	Debito delle Amministrazioni locali
	<i>S775460M</i>	<i>S785031M</i>	<i>S791946M</i>	<i>S800808M</i>	<i>S837146M</i>	<i>S653442M</i>
2010	31.525	17.723	31.778	25.552	9.539	116.117
2011	32.567	17.458	31.013	25.987	10.343	117.368
2010 - ott	30.658	17.493	32.451	25.755	9.223	115.580
nov.	30.929	17.635	31.661	25.869	9.411	115.504
dic.	31.525	17.723	31.778	25.552	9.539	116.117
2011 - gen.	31.708	17.716	32.173	25.477	9.930	117.003
feb.	31.711	17.780	32.274	25.684	9.891	117.339
mar.	31.783	17.947	32.213	25.718	9.443	117.104
apr.	32.217	17.965	32.505	25.969	9.981	118.637
mag.	32.451	17.886	32.653	26.220	10.018	119.228
giu.	32.470	17.712	31.524	26.479	9.965	118.149
lug.	32.459	17.803	32.531	27.272	10.385	120.449
ago.	32.259	17.774	31.791	26.664	10.180	118.668
set.	32.449	17.668	31.682	26.138	10.257	118.194
ott.	32.350	17.777	31.231	26.545	10.100	118.003
nov.	32.730	17.787	31.401	26.212	10.121	118.251
dic.	32.567	17.458	31.013	25.987	10.343	117.368
2012 - gen.	32.710	17.075	(30.704)	26.045	10.200	(116.735)
feb.	32.658	17.214	(30.589)	25.865	10.314	(116.640)
mar.	32.591	17.350	(30.579)	26.079	10.054	(116.652)
apr.	33.304	17.384	(30.758)	25.991	10.317	(117.754)
mag.	32.618	17.440	(31.347)	26.003	10.255	(117.664)
giu.	32.598	17.251	(31.094)	25.765	10.171	(116.879)
lug.	32.735	17.212	(31.547)	25.724	10.136	(117.355)
ago.	32.078	17.155	(31.792)	25.581	10.139	(116.744)
set.	32.535	17.108	(31.892)	25.423	10.017	(116.975)

Debito delle Amministrazioni pubbliche: analisi per vita residua

(milioni di euro, anni)

Periodo	Debito con vita residua fino a 1 anno	Debito con vita residua tra 1 e 5 anni		Debito con vita residua maggiore di 5 anni		Vita media residua	Debito delle Amministrazioni pubbliche
			di cui: a tasso variabile		di cui: a tasso variabile		
	S897714M	S381602M	S388595M	S401566M	S416526M	S426962M	S319464M
2010	465.982	561.760	101.074	823.475	78.249	7,8	1.851.217
2011	494.884	540.285	90.228	871.569	77.865	7,6	1.906.737
2010 - ott.	498.459	547.585	102.955	825.837	89.008	7,7	1.871.882
nov.	493.703	543.714	86.493	836.901	90.908	7,8	1.874.317
dic.	465.982	561.760	101.074	823.475	78.249	7,8	1.851.217
2011 - gen.	478.232	576.927	101.556	832.755	80.023	7,7	1.887.915
feb.	481.339	557.749	101.002	844.587	81.654	7,7	1.883.675
mar.	492.260	526.114	87.318	856.926	83.336	7,8	1.875.300
apr.	508.069	522.526	86.791	867.590	84.185	7,7	1.898.185
mag.	504.857	519.781	86.970	880.464	88.406	7,7	1.905.101
giu.	496.570	526.527	87.255	886.930	90.040	7,7	1.910.027
lug.	509.621	533.654	103.397	878.339	75.963	7,6	1.921.613
ago.	486.412	566.635	104.250	855.578	76.907	7,6	1.908.625
set.	471.584	564.219	104.012	855.893	78.280	7,7	1.891.695
ott.	497.552	555.228	104.336	863.621	78.275	7,6	1.916.402
nov.	491.713	550.966	90.869	869.710	79.386	7,6	1.912.389
dic.	494.884	540.285	90.228	871.569	77.865	7,6	1.906.737
2012 - gen.	(523.347)	543.188	90.193	876.814	78.678	7,4	(1.943.349)
feb.	(515.819)	557.684	90.204	862.736	78.717	7,4	(1.936.240)
mar.	(503.579)	582.393	105.599	868.517	72.010	7,4	(1.954.489)
apr.	(511.830)	561.006	105.800	884.575	75.072	7,4	(1.957.411)
mag.	(509.673)	582.032	105.894	883.014	75.264	7,3	(1.974.718)
giu.	(518.384)	581.428	109.799	882.418	73.432	7,3	(1.982.230)
lug.	(515.713)	577.719	95.443	884.053	73.153	7,2	(1.977.485)
ago.	(527.984)	583.497	95.465	864.151	73.190	7,2	(1.975.632)
set.	(536.843)	601.941	96.369	856.360	73.470	7,2	(1.995.143)

Debito, depositi attivi e altre attività delle Amministrazioni pubbliche

(milioni di euro)

Periodo	Debito delle Amministrazioni pubbliche	Depositi presso la Banca d'Italia e impieghi della liquidità						Debito delle Amministrazioni pubbliche al netto dei depositi presso la Banca d'Italia e delle operazioni di liquidità	Depositi presso IFM residenti al netto delle operazioni di liquidità	Prestiti a Stati membri dell'UEM (bilaterali o attraverso l'EFSF)
		di cui:								
		Depositi presso la Banca d'Italia					Impieghi della liquidità			
		di cui:								
		Conto disponibilità	Fondo ammortamento	Altri depositi						
	S319464M	S329544M	S202988M	S371683M	S399281M	S411680M	S418613M	S687961M	S752783M	S452657M
2010	1.851.217	43.249	43.249	42.358	9	882	-	1.807.968	35.688	3.909
2011.....	1.906.737	24.255	24.255	6.292	115	17.849	..	1.882.482	35.385	13.118
2010 - ott	1.871.882	61.508	61.508	60.007	729	772	-	1.810.374	37.497	3.909
nov.	1.874.317	58.778	58.778	57.198	729	851	-	1.815.539	37.629	3.909
dic.	1.851.217	43.249	43.249	42.358	9	882	-	1.807.968	35.688	3.909
2011 - gen.	1.887.915	76.673	76.673	75.683	9	981	-	1.811.242	37.551	5.139
feb.	1.883.675	61.218	61.218	60.277	9	932	-	1.822.457	35.623	5.925
mar.	1.875.300	34.940	34.940	34.137	9	794	-	1.840.360	35.794	8.655
apr.	1.898.185	46.745	46.745	45.867	9	869	-	1.851.440	36.176	8.655
mag.	1.905.101	45.063	45.063	44.176	9	878	-	1.860.038	36.055	8.655
giu.	1.910.027	50.442	50.442	49.640	9	792	-	1.859.585	36.526	10.026
lug.	1.921.613	63.695	63.695	61.369	1.459	867	-	1.857.919	36.439	11.032
ago.	1.908.625	44.627	44.627	42.338	1.459	830	-	1.863.997	37.172	11.032
set.	1.891.695	16.403	15.603	14.538	107	958	800	1.875.292	36.274	11.032
ott.	1.916.402	37.964	37.264	36.347	107	810	700	1.878.438	36.437	11.032
nov.	1.912.389	23.111	17.731	789	107	16.836	5.380	1.889.278	35.819	11.608
dic.	1.906.737	24.255	24.255	6.292	115	17.849	..	1.882.482	35.385	13.118
2012 - gen.	(1.943.349)	(56.828)	(51.173)	793	115	(50.265)	5.655	(1.886.521)	35.783	13.981
feb.	(1.936.240)	(40.788)	(36.660)	809	115	(35.736)	4.128	(1.895.451)	31.381	13.981
mar.	(1.954.489)	(34.457)	(28.901)	591	115	(28.195)	5.556	(1.920.032)	33.626	21.103
apr.	(1.957.411)	(27.505)	(17.696)	808	115	(16.773)	9.809	(1.929.906)	27.813	27.707
mag.	(1.974.718)	(35.782)	(28.697)	842	115	(27.740)	7.085	(1.938.936)	28.060	29.510
giu.	(1.982.230)	(46.118)	(38.180)	1.223	115	(36.842)	7.938	(1.936.112)	26.358	29.702
lug.	(1.977.485)	(45.521)	(26.632)	792	116	(25.724)	18.889	(1.931.964)	27.874	30.201
ago.	(1.975.632)	(37.363)	(11.584)	801	116	(10.667)	25.779	(1.938.268)	27.767	30.201
set.	(1.995.143)	(45.919)	(15.254)	799	780	(13.676)	30.665	(1.949.224)	25.240	30.201

APPENDICE METODOLOGICA

INDICAZIONI GENERALI

Questa pubblicazione riporta i dati relativi al fabbisogno e al debito delle Amministrazioni pubbliche e dei suoi sottosettori (Amministrazioni centrali, Amministrazioni locali ed Enti di previdenza).

Il fabbisogno non coincide con la variazione del debito per effetto principalmente del diverso trattamento riservato ai depositi delle Amministrazioni pubbliche presso la Banca d'Italia e agli impieghi della liquidità; il fabbisogno è ottenuto infatti come variazione del debito al netto della variazione dei depositi presso la Banca d'Italia e degli impieghi della liquidità. Il fabbisogno e la variazione del debito differiscono inoltre per i diversi criteri contabili adottati nel computo delle due statistiche. In particolare: a) nel fabbisogno, con l'eccezione dei BOT, le emissioni di titoli sono valutate al "netto ricavo", mentre nel debito esse sono incluse al valore nominale; b) nel fabbisogno le passività denominate in valuta diversa da quella nazionale sono convertite al tasso di cambio vigente al momento della regolazione dell'operazione, mentre nel debito la conversione è effettuata al tasso di cambio di fine periodo. Alla formazione del fabbisogno delle Amministrazioni centrali concorrono le transazioni con gli altri enti delle Amministrazioni pubbliche; il fabbisogno delle Amministrazioni locali e degli Enti di previdenza riflette pertanto unicamente necessità di finanziamento aggiuntive rispetto a quelle coperte dai trasferimenti statali.

Il debito delle Amministrazioni pubbliche consiste nell'insieme delle passività finanziarie del settore valutate al valore facciale di emissione. Esso è consolidato tra e nei sottosettori, ossia esclude le passività che costituiscono attività, nei medesimi strumenti, di enti appartenenti alle Amministrazioni pubbliche, in linea con la definizione adottata ai fini della Procedura per i disavanzi eccessivi dell'Unione economica e monetaria europea. L'aggregato è calcolato in coerenza con i criteri metodologici definiti nel Regolamento del Consiglio delle Comunità Europee n. 479/2009, sommando le passività finanziarie afferenti le seguenti categorie: monete e depositi, titoli diversi dalle azioni, prestiti. I prestiti di Istituzioni finanziarie monetarie sono attribuiti al sottosettore delle Amministrazioni pubbliche cui appartiene il debitore effettivo, ossia l'ente che è tenuto al rimborso, e non a quello cui appartiene l'ente che riceve il finanziamento.

La Tavola TCCE0100 riporta il fabbisogno delle Amministrazioni pubbliche dal lato della formazione. Esso è calcolato come saldo, valutato in termini di cassa, delle partite correnti, di quelle in conto capitale e di quelle di natura finanziaria (con l'eccezione della variazione dei fondi di cassa che, nel caso delle Amministrazioni pubbliche, corrispondono convenzionalmente alla variazione dei depositi presso la Banca d'Italia). Non disponendo di un conto mensile della formazione del fabbisogno delle Amministrazioni pubbliche, i dati qui riportati si limitano a fornire un'analisi della formazione del saldo del bilancio dello Stato. Il valore del saldo delle altre operazioni delle Amministrazioni centrali è quindi ottenuto come differenza tra il fabbisogno delle Amministrazioni centrali calcolato dal lato della copertura e il saldo del bilancio dello Stato. Per memoria viene riportato il fabbisogno non consolidato delle Amministrazioni centrali al netto delle regolazioni debitorie e dei proventi straordinari connessi principalmente con le dismissioni mobiliari.

La tavola TCCE0125 presenta una scomposizione del fabbisogno delle Amministrazioni pubbliche in base alle fonti di finanziamento utilizzate (cosiddetto fabbisogno determinato dal lato della copertura).

La Tavola TCCE0155 riporta la scomposizione del fabbisogno delle Amministrazioni pubbliche per sottosettore.

La tavola TCCE0175 illustra, seguendo il medesimo schema di rappresentazione utilizzato per il fabbisogno, la composizione del debito per strumento. Si evidenzia la quota del debito complessivo a medio e a lungo termine, con indicazione della componente a tasso variabile, e quella in valute diverse da quella nazionale.

La tavola TCCE0200 riporta la ripartizione del debito tra i seguenti settori detentori: Banca d'Italia; altre IFM residenti; altre istituzioni finanziarie residenti; altri residenti; non residenti.

La tavola TCCE0225 descrive la ripartizione del debito tra i sottosettori delle Amministrazioni pubbliche. Per ciascun sottosettore si riporta sia il debito non consolidato (tra i sottosettori) sia quello consolidato.

Le tavole TCCE0250 e TCCE0275 sono dedicate al debito delle Amministrazioni locali. Esse analizzano la composizione del debito di questo sottosettore, rispettivamente, per comparto (Regioni e Province autonome, Province, Comuni, Altri enti) e strumento e per area geografica.

La tavola TCCE0325 evidenzia la ripartizione del debito per vita residua con l'indicazione della componente a tasso variabile; si riporta anche la vita media residua del debito (in anni).

La tavola TCCE0300 espone, insieme al debito delle Amministrazioni pubbliche, i depositi attivi di queste ultime presso le Istituzioni finanziarie monetarie residenti e la Banca d'Italia al netto degli impieghi della liquidità e i prestiti in favore di Stati Membri dell'UEM erogati sia bilateralmente sia attraverso l'European Financial Stability Facility. Essa riporta inoltre il valore del debito delle Amministrazioni pubbliche al netto dei depositi detenuti presso la Banca d'Italia e degli impieghi della liquidità.

Con il Supplemento al Bollettino Statistico di Finanza pubblica n. 62 del 10 novembre 2004, la presentazione delle statistiche relative al fabbisogno e al debito delle Amministrazioni pubbliche è stata modificata. In particolare, si adottano nuovi criteri di aggregazione dell'informazione, omogenei tra le serie del fabbisogno e del debito, e si fornisce un'analisi di dettaglio del debito delle Amministrazioni locali.

Dal settembre 2006 la Cassa depositi e prestiti spa è inclusa tra le Istituzioni finanziarie monetarie (IFM); dalla stessa data i prestiti erogati dalla Cassa in favore delle Amministrazioni pubbliche presenti nelle serie "Altre operazioni" e "Altre passività" confluiscono nella serie "prestiti di IFM" e l'analisi per sottosettori detentori è adeguata alla nuova classificazione.

Nel corso del 2008 è stata portata a termine la ricostruzione delle serie storiche del debito delle Amministrazioni pubbliche a partire dall'Unità del Paese. Tali dati, aggiornati mensilmente in occasione della pubblicazione di questo Supplemento, sono reperibili nella Base Informativa pubblica on-line nella sezione Statistiche del sito web della Banca d'Italia

<http://bip.bancaditalia.it/4972unix/homebipentry.htm?dadove=corr&lang=ita>

insieme alle relative note metodologiche presenti in Metodologia e documentazione

http://www.bancaditalia.it/statistiche/quadro_norma_metodo/metodoc/sb7_308/suppl_73_08.pdf

Una descrizione della ricostruzione storica è inoltre disponibile nell'Occasional Paper-Questioni di economia e finanza n.31

http://www.bancaditalia.it/pubblicazioni/econo/quest_ecofin_2/qef_31.

NOTE ALLE TAVOLE

Le tavole sono esposte in ordine di codice. Per ciascuna tavola sono riportate le note relative e gli eventuali riferimenti alla sezione "Note alle variabili di classificazione".

TCCE0100 - FORMAZIONE DEL FABBISOGNO DELLE AMMINISTRAZIONI PUBBLICHE

S070207M - AMMINISTRAZIONI CENTRALI: SALDO DEI MOVIMENTI DI TESORERIA E ALTRE OPERAZIONI (DISAVANZO: -)

Ottenuto per differenza tra il saldo del bilancio dello Stato e il fabbisogno delle Amministrazioni centrali calcolato dal lato della copertura. Riflette principalmente il saldo tra i versamenti in Tesoreria effettuati dal bilancio dello Stato e

da altri soggetti e i fondi pagati dalla Tesoreria a enti diversi dallo Stato. Dal dicembre 2003 include i depositi della Cassa depositi e prestiti spa presso il Tesoro e la raccolta postale di pertinenza del Tesoro.

S428475M - BILANCIO DELLO STATO: ENTRATE TRIBUTARIE

Si riferiscono ai flussi contabilizzati in ciascun mese nei relativi capitoli del bilancio dello Stato. Si ricorda che, a partire dal 1998, con l'introduzione del versamento unificato e della procedura di delega unica, il momento della contabiliz-

zazione non coincide più con quello del versamento in Tesoreria; in talune circostanze, la contabilizzazione e il versamento possono avvenire in mesi diversi. Le entrate tributarie non sono depurate dei rimborsi d'imposta (riportati tra i pagamenti di bilancio) e includono l'IVA destinata alla UE. I flussi mensili sono coerenti con i dati pubblicati dal Ministero dell'Economia e delle finanze nel Conto riassuntivo del Tesoro. A differenza di questi ultimi, tuttavia, sono al netto delle regolazioni contabili con le regioni Sicilia, Sardegna e dal 2009 Friuli Venezia Giulia.

S835207M - AMMINISTRAZIONI CENTRALI:
FABBISOGNO LORDO (DISAVANZO: -)

Calcolato dal lato della copertura.

S857863M - TESORERIA STATALE: FONDI DELLA RISCOSSIONE

I flussi della contabilità speciale "Fondi della riscossione" indicano le variazioni delle entrate in attesa di contabilizzazione relative ai tributi erariali, all'IRAP destinata alle Regioni e ai contributi sociali destinati all'INPS versati per il tramite della delega unica: un flusso negativo segnala che le contabilizzazioni effettuate nel mese superano le entrate affluite nella contabilità; un flusso positivo segnala che le contabilizzazioni sono inferiori rispetto alle entrate.

S888011M - AMMINISTRAZIONI LOCALI:
FABBISOGNO AGGIUNTIVO (DISAVANZO: -)

Calcolato dal lato della copertura. Corrisponde alle necessità di finanziamento in termini di cassa non soddisfatte attraverso entrate proprie o trasferimenti da altri enti pubblici. Dal dicembre 2003 include gli impieghi della Cassa depositi e prestiti spa in favore delle Amministrazioni locali al netto della quota parte dei prestiti di scopo non ancora erogata e presente nei depositi nelle segnalazioni di vigilanza.

S900166M - ENTI DI PREVIDENZA E ASSISTENZA:
FABBISOGNO AGGIUNTIVO (DISAVANZO: -)

Calcolato dal lato della copertura. Corrisponde alle necessità di finanziamento in termini di cassa non soddisfatte attraverso entrate proprie o trasferimenti da altri enti pubblici.

S916545M - PROVENTI DI DISMISSIONI DI BENI MOBILIARI E ALTRE ENTRATE STRAORDINARIE

Sono inclusi in questa voce i proventi della privatizzazione del capitale di imprese pubbliche al netto di eventuali riacquisti e alcuni proventi di natura straordinaria, quali i dividendi connessi con operazioni di liquidazione di imprese e

gli incassi delle licenze UMTS. L'aggregato comprende inoltre gli incassi derivanti dal rimborso delle attività finanziarie emesse dalle banche e sottoscritte dal Ministero dell'Economia e delle finanze nell'ambito delle misure di sostegno al sistema finanziario previste dalla legge 28 gennaio 2009, n.2 (cosiddetti Tremonti bonds).

S926208M - AMMINISTRAZIONI CENTRALI:
FABBISOGNO NON CONSOLIDATO AL NETTO DI
REGOLAZIONI DI DEBITI PREGRESSI E DI DISMISSIONI
(DISAVANZO: -)

Include le partite debitorie nei confronti di enti delle Amministrazioni pubbliche esterni alle Amministrazioni centrali.

S994979M - AMMINISTRAZIONI PUBBLICHE:
FABBISOGNO AL NETTO DI REGOLAZIONI DI DEBITI
PREGRESSI E DISMISSIONI (DISAVANZO: -)

Calcolato escludendo gli esborsi per regolazioni debitorie e i proventi di dismissioni mobiliari effettuate da enti appartenenti alle Amministrazioni centrali.

TCCE0125 - FINANZIAMENTO DEL FABBISOGNO DELLE AMMINISTRAZIONI PUBBLICHE: ANALISI PER STRUMENTI

S029605M - AMMINISTRAZIONI PUBBLICHE:
FINANZIAMENTO DEL FABBISOGNO LORDO

Il saldo tra la variazione delle passività finanziarie delle Amministrazioni pubbliche, a esclusione di quelle che costituiscono attività di altri enti appartenenti alle Amministrazioni pubbliche, e quella dei depositi presso la Banca d'Italia e degli impieghi della liquidità.

S129640M - AMMINISTRAZIONI CENTRALI:
CIRCOLAZIONE DI STATO E DEPOSITI PASSIVI IN
VALUTA NAZIONALE - VARIAZIONI

La raccolta postale, le monete in circolazione e i depositi presso la Tesoreria di soggetti non appartenenti al settore delle Amministrazioni pubbliche. A partire dal dicembre 2003, a seguito dell'uscita della Cassa depositi e prestiti dal settore delle Amministrazioni pubbliche, la raccolta postale include solo la quota di pertinenza del Ministero dell'Economia e delle finanze. Essa comprende buoni postali, ordinari e a termine, e conti correnti postali. A seguito della decisione dell'Eurostat del 23 maggio 2005 la serie include anche i versamenti anticipati effettuati dai concessionari d'imposta (DL 10/12/03, n. 341 convertito con la L. 9/2/04, n. 31 e DL 29/11/04, n. 282 convertito con la L. 27/12/04, n. 307). (SEC95:Settore S13, Strumento F2)

S151658M - AMMINISTRAZIONI PUBBLICHE:
EMISSIONI NETTE DI TITOLI A BREVE TERMINE

Emissioni nette di titoli con scadenza pari o inferiore a un anno effettuate dalle Amministrazioni pubbliche e non sottoscritte da enti appartenenti allo stesso settore. Le emissioni lorde sono valutate al "netto ricavo", con l'eccezione dei BOT per i quali si considera il valore nominale; i rimborsi sono valutati al valore nominale, con l'eccezione dei Commercial paper per i quali si considera il valore capitale. Per i titoli denominati in una valuta diversa da quella nazionale la conversione è effettuata al tasso di cambio vigente alla data di emissione o rimborso. Si tiene altresì conto delle operazioni di swap. (SEC95: Settore S13, Strumento F331)

S173286M - AMMINISTRAZIONI PUBBLICHE:
RACCOLTA POSTALE - VARIAZIONI

A partire dal dicembre 2003, a seguito dell'uscita della Cassa depositi e prestiti dal settore delle Amministrazioni pubbliche, la raccolta postale include solo la quota di pertinenza del Ministero dell'Economia e delle finanze. Essa comprende buoni postali, ordinari e a termine, e conti correnti postali.

S189357M - AMMINISTRAZIONI PUBBLICHE:
EMISSIONI NETTE DI TITOLI A MEDIO E LUNGO TERMINE

Emissioni nette di titoli con scadenza superiore a un anno effettuate dalle Amministrazioni pubbliche e non sottoscritte da enti appartenenti allo stesso settore. Le emissioni lorde sono valutate al "netto ricavo"; i rimborsi sono valutati al valore nominale, con l'eccezione dei CTZ per i quali si considera il valore capitale. Per i titoli denominati in una valuta diversa da quella nazionale la conversione è effettuata al tasso di cambio vigente alla data di emissione o rimborso. Si tiene altresì conto delle operazioni di swap. La serie comprende i titoli emessi per il rimborso di debiti pregressi, quelli emessi dalle ex aziende autonome il cui onere di rimborso sia a carico dello Stato, quelli emessi nel dicembre 1993 per l'istituzione del Conto disponibilità del Tesoro presso la Banca d'Italia ai sensi della L. 26/11/93, n. 483, e quelli emessi nel mese di novembre 1994 in conversione del Conto transitorio ai sensi del DM 15/11/94 (76.206 miliardi di lire); questi ultimi, inizialmente presenti nel portafoglio della Banca d'Italia, sono stati oggetto di un'operazione di concambio nel dicembre 2002. A seguito della decisione dell'Eurostat del 23 maggio 2005 la serie include anche i titoli emessi da Infrastrutture spa per il finanziamento degli investimenti per l'alta velocità ferroviaria. (SEC95: Settore S13, Strumento F332)

S191484M - AMMINISTRAZIONI PUBBLICHE:
DEPOSITI PRESSO LA BANCA D'ITALIA E IMPIEGHI
DELLA LIQUIDITA' - VARIAZIONI

Include il Conto disponibilità del Tesoro per i servizi di tesoreria (L. 26/11/93, n. 483 e DM 19/9/05), il Fondo per l'ammortamento di titoli di Stato (L. 27/10/93, n. 432, modificata dal DL 8/7/94, n. 436, più volte reiterato e convertito con la L. 6/3/96, n. 110), altri depositi vincolati a scadenza predeterminata, le operazioni OPTES riguardanti impieghi della liquidità del Tesoro presso il sistema bancario (Decreto del Ministro dell'Economia e delle Finanze n.25391 del 25 ottobre 2011) e, sino al novembre 1994, il Conto corrente per il servizio di tesoreria provinciale e il Conto transitorio (L. 26/11/93, n. 483).

S492133M - AMMINISTRAZIONI PUBBLICHE:
IMPIEGHI DELLA LIQUIDITA' - VARIAZIONI

Gli importi derivanti dalle operazioni OPTES riguardanti impieghi di liquidità del Tesoro presso il sistema bancario e conseguenti all'avvio del nuovo sistema di gestione della disponibilità del Tesoro presso la Banca d'Italia (Decreto del Ministro dell'Economia e delle Finanze n. 25391 del 25 ottobre 2011). Le operazioni sono svolte attraverso aste o negoziazione bilaterale.

S767399M - AMMINISTRAZIONI PUBBLICHE: ALTRE
OPERAZIONI - VARIAZIONI

La variazione dei depositi presso la Banca d'Italia e i proventi delle operazioni di cartolarizzazione per la parte considerata come prestito secondo i criteri indicati dall'Eurostat. A partire dal dicembre 2003, a seguito dell'uscita della Cassa depositi e prestiti dal settore delle Amministrazioni pubbliche, la serie comprende, fino all'agosto 2006, anche i prestiti erogati dalla Cassa depositi e prestiti spa in favore delle Amministrazioni pubbliche. Dal dicembre 2005 la serie include le cessioni pro soluto a favore di intermediari finanziari non bancari in attuazione della decisione dell'Eurostat del 31 luglio 2012.

S848329M - AMMINISTRAZIONI PUBBLICHE:
EROGAZIONI NETTE DI PRESTITI DA PARTE DI BANCHE E
FONDI MONETARI

Prestiti erogati in favore delle Amministrazioni pubbliche da Istituzioni finanziarie monetarie residenti, dalla Banca europea per gli investimenti e, a partire dal settembre 2006, dalla Cassa depositi e prestiti spa. I prestiti denominati in valuta diversa da quella nazionale sono convertiti utilizzando il tasso di cambio vigente alla data di regolazione dell'operazione. A seguito della decisione dell'Eurostat del

23 maggio 2005 la serie include anche i prestiti erogati da Infrastrutture spa per il finanziamento degli investimenti per l'alta velocità ferroviaria, al netto della quota parte dei prestiti di scopo della Cassa depositi e prestiti spa non ancora erogata e presente nei depositi nelle segnalazioni di vigilanza. (SEC95: Settore S13, Strumento F4).

S969486M - AMMINISTRAZIONI PUBBLICHE: TRANSAZIONI IN STRUMENTI DEL DEBITO

E' la variazione delle passività finanziarie delle Amministrazioni pubbliche.

TCCE0155 - FINANZIAMENTO DEL FABBISOGNO DELLE AMMINISTRAZIONI PUBBLICHE: ANALISI PER SOTTOSETTORI

S008424M - AMMINISTRAZIONI CENTRALI: EROGAZIONI NETTE DI PRESTITI DI BANCHE E FONDI MONETARI

Erogazioni nette di prestiti da Istituzioni finanziarie monetarie residenti, dalla Banca europea per gli investimenti e, a partire dal settembre 2006, dalla Cassa depositi e prestiti spa, il cui rimborso sia a carico delle Amministrazioni centrali. I prestiti denominati in valuta diversa da quella nazionale sono convertiti utilizzando il tasso di cambio vigente alla data di regolazione dell'operazione. A seguito della decisione dell'Eurostat del 23 maggio 2005 la serie include anche i prestiti erogati da Infrastrutture spa per il finanziamento degli investimenti per l'alta velocità ferroviaria. Al netto della quota parte dei prestiti di scopo della Cassa depositi e prestiti spa non ancora erogata e presente nei depositi nelle segnalazioni di vigilanza. (SEC95: Settore 1311, Strumento F4).

S029605M - AMMINISTRAZIONI PUBBLICHE: FINANZIAMENTO DEL FABBISOGNO LORDO

Il saldo tra la variazione delle passività finanziarie delle Amministrazioni pubbliche, a esclusione di quelle che costituiscono attività di altri enti appartenenti alle Amministrazioni pubbliche, e quella dei depositi presso la Banca d'Italia e degli impieghi della liquidità.

S047996M - AMMINISTRAZIONI LOCALI: EROGAZIONI NETTE DI PRESTITI DI BANCHE E FONDI MONETARI

Erogazioni nette di prestiti da Istituzioni finanziarie monetarie residenti, dalla Banca europea per gli investimenti e, a partire dal settembre 2006, dalla Cassa depositi e prestiti spa, il cui rimborso sia a carico delle Amministrazioni locali. I prestiti denominati in valuta diversa da quella nazionale sono convertiti utilizzando il tasso di cambio vigente alla

data di regolazione dell'operazione. Al netto della quota parte dei prestiti di scopo della Cassa depositi e prestiti spa non ancora erogata e presente nei depositi nelle segnalazioni di vigilanza. (SEC95: Settore 1313, Strumento F4).

S112869M - AMMINISTRAZIONI CENTRALI: EMISSIONI NETTE DI TITOLI

Emissioni nette di titoli effettuate dalle Amministrazioni centrali e non sottoscritte da enti appartenenti alle Amministrazioni pubbliche. Le emissioni lorde sono valutate al "netto ricavo", con l'eccezione dei BOT per i quali si considera il valore nominale; i rimborsi sono valutati al valore nominale, con l'eccezione dei Commercial paper e dei CTZ per i quali si considera il valore capitale. Per i titoli denominati in una valuta diversa da quella nazionale la conversione è effettuata al tasso di cambio vigente alla data di emissione o rimborso. Si tiene altresì conto delle operazioni di swap. La serie comprende, inoltre, i titoli emessi per il rimborso di debiti pregressi, quelli emessi dalle ex aziende autonome il cui onere di rimborso sia a carico dello Stato, quelli emessi nel dicembre 1993 per l'istituzione del Conto disponibilità del Tesoro presso la Banca d'Italia ai sensi della L. 26/11/93, n. 483, e quelli emessi nel mese di novembre 1994 in conversione del Conto transitorio ai sensi del DM 15/11/94 (76.206 miliardi di lire); questi ultimi, inizialmente presenti nel portafoglio della Banca d'Italia, sono stati oggetto di un'operazione di concambio nel dicembre 2002. A seguito della decisione dell'Eurostat del 23 maggio 2005 la serie include anche i titoli emessi da Infrastrutture spa per il finanziamento degli investimenti per l'alta velocità ferroviaria. (SEC95: Settore S1311, Strumento F33)

S173815M - AMMINISTRAZIONI LOCALI: EMISSIONI NETTE DI TITOLI

Emissioni nette di titoli effettuate dalle Amministrazioni locali e non sottoscritte da enti appartenenti alle Amministrazioni pubbliche. Le emissioni lorde sono valutate al "netto ricavo" e i rimborsi al valore nominale. Per i titoli denominati in una valuta diversa da quella nazionale la conversione è effettuata al tasso di cambio vigente alla data di emissione o rimborso. Si tiene altresì conto delle operazioni di swap. (SEC95: Settore S1313, Strumento F33)

S344502M - AMMINISTRAZIONI PUBBLICHE: FABBISOGNO LORDO FINANZIATO ALL'ESTERO

La variazione delle passività finanziate all'estero (emissioni nette su piazze estere ed erogazioni nette di prestiti da istituzioni non residenti).

S794710M - AMMINISTRAZIONI CENTRALI: FINANZIAMENTO DEL FABBISOGNO LORDO

Il saldo tra la variazione delle passività delle Amministrazioni centrali, a esclusione di quelle che costituiscono attività di enti appartenenti alle Amministrazioni pubbliche, e quella dei depositi presso la Banca d'Italia. Alla formazione del fabbisogno delle Amministrazioni centrali concorrono i trasferimenti statali agli altri enti delle Amministrazioni pubbliche.

S855825M - AMMINISTRAZIONI LOCALI: FINANZIAMENTO DEL FABBISOGNO AGGIUNTIVO

La variazione delle passività delle Amministrazioni locali, a esclusione di quelle che costituiscono attività di enti appartenenti alle Amministrazioni pubbliche. Essa riflette unicamente necessità di finanziamento aggiuntive rispetto a quelle coperte dai trasferimenti statali.

S873945M - ENTI DI PREVIDENZA E ASSISTENZA: FINANZIAMENTO DEL FABBISOGNO AGGIUNTIVO

La variazione delle passività degli Enti di previdenza, a esclusione di quelle che costituiscono attività di enti appartenenti alle Amministrazioni pubbliche. Essa riflette unicamente necessità di finanziamento aggiuntive rispetto a quelle coperte dai trasferimenti statali.

TCCE0175 - DEBITO DELLE AMMINISTRAZIONI PUBBLICHE: ANALISI PER STRUMENTI**S050580M - AMMINISTRAZIONI PUBBLICHE: DEBITO LORDO CON SCADENZA INIZIALE MAGGIORE DI UN ANNO**

La somma delle passività finanziarie con scadenza superiore a un anno delle Amministrazioni pubbliche, a esclusione di quelle che costituiscono attività di enti appartenenti alle Amministrazioni pubbliche. L'aggregato è calcolato in coerenza con i criteri metodologici definiti nel Regolamento del Consiglio delle Comunità Europee n. 479/2009. (SEC95: Settore S13, Strumenti F2, F33, F4)

S319464M - AMMINISTRAZIONI PUBBLICHE: DEBITO LORDO

La somma delle passività finanziarie delle Amministrazioni pubbliche, a esclusione di quelle che costituiscono attività di enti appartenenti allo stesso settore. L'aggregato è calcolato in coerenza con i criteri metodologici definiti nel Regolamento del Consiglio delle Comunità Europee n. 479/2009. (SEC95: Settore S13, Strumenti F2, F33, F4).

S352384M - AMMINISTRAZIONI PUBBLICHE: PRESTITI DI BANCHE E FONDI MONETARI

Prestiti in favore delle Amministrazioni pubbliche erogati da Istituzioni finanziarie monetarie residenti, e dalla Banca europea per gli investimenti e, a partire dal settembre 2006, dalla Cassa depositi e prestiti spa. Per i prestiti denominati in valuta diversa da quella nazionale la conversione è effettuata al tasso di cambio di fine periodo. A seguito della decisione dell'Eurostat del 23 maggio 2005 la serie include anche i prestiti erogati da Infrastrutture spa per il finanziamento degli investimenti per l'alta velocità ferroviaria. Al netto della quota parte dei prestiti di scopo della Cassa depositi e prestiti spa non ancora erogata e presente nei depositi nelle segnalazioni di vigilanza. (SEC95: Settore S13, Strumento F4).

S432714M - ALTRI STRUMENTI A TASSO VARIABILE CON SCADENZA INIZIALE MAGGIORE DI 1 ANNO

La somma delle passività finanziarie a tasso variabile delle Amministrazioni pubbliche, a esclusione di quelle che costituiscono attività di enti appartenenti alle Amministrazioni pubbliche, con scadenza superiore a un anno. L'aggregato è calcolato in coerenza con i criteri metodologici definiti nel Regolamento del Consiglio delle Comunità Europee n. 479/2009. (SEC95: Settore S13, Strumenti F33, F4)

S441461M - AMMINISTRAZIONI CENTRALI: PRESTITI A MEDIO E LUNGO TERMINE EROGATI DALL'EUROPEAN FINANCIAL STABILITY FACILITY (EFSF)

Prestiti in favore di Stati Membri dell'UEM erogati attraverso l'European Financial Stability Facility. (SEC95: Settore S13, Strumento F4)

S571730M - AMMINISTRAZIONI PUBBLICHE: TITOLI A BREVE TERMINE

Titoli con scadenza iniziale pari o inferiore a un anno emessi dalle Amministrazioni pubbliche e non sottoscritti da enti appartenenti allo stesso settore. I titoli sono valutati al valore nominale. Per i titoli denominati in una valuta diversa da quella nazionale la conversione è effettuata al tasso di cambio di fine periodo. Si tiene altresì conto delle operazioni di swap. (SEC95: Settore S13, Strumento F331)

S592437M - AMMINISTRAZIONI PUBBLICHE: RACCOLTA POSTALE

A partire dal dicembre 2003, a seguito dell'uscita della Cassa depositi e prestiti dal settore delle Amministrazioni pubbliche, la raccolta postale include solo la quota di pertinenza del Ministero dell'Economia e delle finanze. Essa

comprende buoni postali, ordinari e a termine, e conti correnti postali.

S605216M - AMMINISTRAZIONI PUBBLICHE: TITOLI A MEDIO E A LUNGO TERMINE

Titoli con scadenza iniziale superiore a un anno emessi dalle Amministrazioni pubbliche e non sottoscritti da enti appartenenti allo stesso settore. I titoli sono valutati al valore nominale. Per i titoli denominati in una valuta diversa da quella nazionale la conversione è effettuata al tasso di cambio di fine periodo. Si tiene altresì conto delle operazioni di swap. La serie comprende i titoli emessi per il rimborso di debiti pregressi, quelli emessi dalle ex aziende autonome il cui onere di rimborso sia a carico dello Stato, quelli emessi nel dicembre 1993 per l'istituzione del Conto disponibilità del Tesoro presso la Banca d'Italia ai sensi della L. 26/11/93, n. 483 e quelli emessi nel mese di novembre 1994 in conversione del Conto transitorio ai sensi del DM 15/11/94 (76.206 miliardi di lire); questi ultimi, inizialmente presenti nel portafoglio della Banca d'Italia, sono stati oggetto di un'operazione di concambio nel dicembre 2002. A seguito della decisione dell'Eurostat del 23 maggio 2005 la serie include anche i titoli emessi da Infrastrutture spa per il finanziamento degli investimenti per l'alta velocità ferroviaria. (SEC95: Settore S13, Strumento F332)

S944476M - AMMINISTRAZIONI CENTRALI: CIRCOLAZIONE DI STATO E DEPOSITI PASSIVI IN VALUTA NAZIONALE

La raccolta postale, le monete in circolazione e i depositi in Tesoreria di soggetti non appartenenti al settore delle Amministrazioni pubbliche. A partire dal dicembre 2003, a seguito dell'uscita della Cassa depositi e prestiti dal settore delle Amministrazioni pubbliche, la raccolta postale include solo la quota di pertinenza del Ministero dell'Economia e delle finanze. Essa comprende buoni postali, ordinari e a termine, e conti correnti postali. A seguito della decisione dell'Eurostat del 23 maggio 2005 la serie include anche i versamenti anticipati effettuati dai concessionari d'imposta (DL 10/12/03, n. 341 convertito con la L. 9/2/04, n. 31 e DL 29/11/04, n. 282 convertito con la L. 27/12/04, n. 307). (SEC95: Settore S13, Strumento F2)

S989347M - AMMINISTRAZIONI PUBBLICHE: ALTRE PASSIVITA'

Le passività verso la Banca d'Italia e i proventi delle operazioni di cartolarizzazione per la parte considerata come prestito secondo i criteri indicati dall'Eurostat. A partire dal

dicembre 2003, a seguito dell'uscita della Cassa depositi e prestiti dal settore delle Amministrazioni pubbliche, la serie comprende, fino all'agosto 2006, anche i prestiti erogati dalla Cassa depositi e prestiti spa in favore delle Amministrazioni pubbliche al netto della quota parte dei prestiti di scopo non ancora erogata e presente nei depositi nelle segnalazioni di vigilanza. Dal dicembre 2005 la serie include le cessioni pro soluto a favore di intermediari finanziari non bancari in attuazione della decisione dell'Eurostat del 31 luglio 2012. La serie include Prestiti in favore di Stati Membri dell'UEM erogati attraverso l'European Financial Stability Facility. (SEC95: Settore S13, Strumento F4).

TCCE0200 - DEBITO DELLE AMMINISTRAZIONI PUBBLICHE: ANALISI PER SETTORI DETENTORI

S177952M - AMMINISTRAZIONI PUBBLICHE: DEBITO LORDO DETENUTO DA BANCA D'ITALIA

La quota delle passività finanziarie delle Amministrazioni pubbliche detenuta dalla Banca d'Italia. L'aggregato è calcolato in coerenza con i criteri metodologici definiti nel Regolamento del Consiglio delle Comunità Europee n. 479/2009. (SEC95: Settore S121, Strumenti F2, F33)

S188615M - AMMINISTRAZIONI PUBBLICHE: TITOLI DETENUTI DALLA BANCA D'ITALIA

La quota dei titoli emessi dalle Amministrazioni pubbliche detenuta dalla Banca d'Italia. La serie include i titoli acquistati dalla Banca d'Italia nell'ambito del Securities market Programme. (SEC95: Settore S121, Strumento F33)

S240301M - AMMINISTRAZIONI PUBBLICHE: DEBITO LORDO DETENUTO DA ALTRE ISTITUZIONI FINANZIARIE MONETARIE

La quota delle passività finanziarie delle Amministrazioni pubbliche detenuta da altre Istituzioni finanziarie monetarie. L'aggregato è calcolato in coerenza con i criteri metodologici definiti nel Regolamento del Consiglio delle Comunità Europee n. 479/2009. (SEC95: Settore S122, Strumenti F33, F4).

S299179M - AMMINISTRAZIONI PUBBLICHE: TITOLI DETENUTI DA ALTRE ISTITUZIONI FINANZIARIE MONETARIE

La quota dei titoli emessi dalle Amministrazioni pubbliche detenuta da altre Istituzioni finanziarie monetarie. (SEC95: Settore S122, Strumento F33)

S319464M - AMMINISTRAZIONI PUBBLICHE: DEBITO LORDO

La somma delle passività finanziarie delle Amministrazioni pubbliche, a esclusione di quelle che costituiscono attività di enti appartenenti allo stesso settore. L'aggregato è calcolato in coerenza con i criteri metodologici definiti nel Regolamento del Consiglio delle Comunità Europee n. 479/2009. (SEC95: Settore S13, Strumenti F2, F33, F4).

S382950M - AMMINISTRAZIONI PUBBLICHE: DEBITO LORDO DETENUTO DA ALTRE ISTITUZIONI FINANZIARIE

La quota delle passività finanziarie delle Amministrazioni pubbliche detenuta da altre istituzioni finanziarie. L'aggregato è calcolato in coerenza con i criteri metodologici definiti nel Regolamento del Consiglio delle Comunità Europee n. 479/2009. (SEC95: Settori S123, S124, S125, Strumenti F33, F4).

S439258M - AMMINISTRAZIONI PUBBLICHE: TITOLI DETENUTI DA ALTRE ISTITUZIONI FINANZIARIE

La quota dei titoli emessi dalle Amministrazioni pubbliche detenuta da altre istituzioni finanziarie. (SEC95: Settori S123, S124, S125, Strumento F33)

S501942M - AMMINISTRAZIONI PUBBLICHE: DEBITO LORDO DETENUTO DA ALTRI RESIDENTI

La quota delle passività finanziarie delle Amministrazioni pubbliche detenuta da altri residenti non appartenenti allo stesso settore. L'aggregato è calcolato come residuo e in coerenza con i criteri metodologici definiti nel Regolamento del Consiglio delle Comunità Europee n. 479/2009. (SEC95: Settori S11, S14, S15, Strumenti F2, F33, F4).

S533285M - AMMINISTRAZIONI PUBBLICHE: TITOLI DETENUTI DA ALTRI RESIDENTI

La quota dei titoli emessi dalle Amministrazioni pubbliche detenuta da altri residenti non appartenenti allo stesso settore. L'aggregato è calcolato come residuo. (SEC95: Settori S11, S14, S15, Strumento F33)

S569014M - AMMINISTRAZIONI PUBBLICHE: DEBITO LORDO DETENUTO DA NON RESIDENTI

La quota delle passività finanziarie delle Amministrazioni pubbliche detenute da soggetti non residenti. L'aggregato è in parte stimato sulla base di informazioni contenute nelle segnalazioni per la bilancia dei pagamenti; esso include i prestiti in favore di Stati Membri dell'UEM erogati dall'European Financial Stability Facility. Dal dicembre 2008 i dati sono rilevati titolo per titolo direttamente al valore nominale

ed includono anche i titoli acquisiti dall'Eurosistema, con l'eccezione della Banca d'Italia, nell'ambito del Securities Markets Programme. L'aggregato è calcolato in coerenza con i criteri metodologici definiti nel Regolamento del Consiglio delle Comunità Europee n. 479/2009. (SEC95: Settore S2, Strumenti F33, F4).

S586188M - AMMINISTRAZIONI PUBBLICHE: TITOLI DETENUTI DA NON RESIDENTI

La quota dei titoli emessi dalle Amministrazioni pubbliche detenuta da soggetti non residenti. L'aggregato è in parte stimato sulla base di informazioni contenute nelle segnalazioni per la bilancia dei pagamenti. Dal dicembre 2008 i dati sono rilevati titolo per titolo, direttamente al valore nominale ed includono anche i titoli acquisiti dall'Eurosistema, con l'eccezione della Banca d'Italia, nell'ambito del Securities Markets Programme. (SEC95: Settore S2, Strumento F33).

TCCE0225 - DEBITO DELLE AMMINISTRAZIONI PUBBLICHE: ANALISI PER SOTTOSETTORI**S079329M - AMMINISTRAZIONI CENTRALI: DEBITO LORDO NON CONSOLIDATO**

La somma delle passività finanziarie delle Amministrazioni centrali (a esclusione di quelle detenute dallo stesso sottosettore), comprese quelle che costituiscono attività di enti appartenenti agli altri sottosettori delle Amministrazioni pubbliche. L'aggregato è calcolato in coerenza con i criteri metodologici definiti nel Regolamento del Consiglio delle Comunità Europee n. 479/2009. (SEC95: Settore S1311, Strumenti F2, F33, F4)

S102740M - AMMINISTRAZIONI CENTRALI: ELEMENTI DI CONSOLIDAMENTO

Le passività finanziarie delle Amministrazioni centrali che costituiscono attività di enti appartenenti agli altri sottosettori delle Amministrazioni pubbliche. L'aggregato è calcolato in coerenza con i criteri metodologici definiti nel Regolamento del Consiglio delle Comunità Europee n. 479/2009.

S139396M - AMMINISTRAZIONI LOCALI: DEBITO LORDO NON CONSOLIDATO

La somma delle passività finanziarie delle Amministrazioni locali (a esclusione di quelle detenute dallo stesso sottosettore), comprese quelle che costituiscono attività di enti appartenenti agli altri sottosettori delle Amministrazioni pubbliche. L'aggregato è calcolato in coerenza con i criteri metodologici definiti nel Regolamento del Consiglio delle

Comunità Europee n. 479/2009. (SEC95: Settore S1313, Strumenti F33, F4)

S148651M - AMMINISTRAZIONI LOCALI: ELEMENTI DI CONSOLIDAMENTO

Le passività finanziarie delle Amministrazioni locali che costituiscono attività di enti appartenenti agli altri sottosettori delle Amministrazioni pubbliche. L'aggregato è calcolato in coerenza con i criteri metodologici definiti nel Regolamento del Consiglio delle Comunità Europee n. 479/2009.

S159481M - ENTI DI PREVIDENZA E ASSISTENZA: DEBITO LORDO NON CONSOLIDATO

La somma delle passività finanziarie degli Enti di previdenza (a esclusione di quelle detenute dallo stesso sottosettore), comprese quelle che costituiscono attività di enti appartenenti agli altri sottosettori delle Amministrazioni pubbliche. L'aggregato è calcolato in coerenza con i criteri metodologici definiti nel Regolamento del Consiglio delle Comunità Europee n. 479/2009. (SEC95: Settore S1314, Strumento F4)

S167668M - ENTI DI PREVIDENZA E ASSISTENZA: ELEMENTI DI CONSOLIDAMENTO

Le passività finanziarie degli Enti di previdenza che costituiscono attività di enti appartenenti agli altri sottosettori delle Amministrazioni pubbliche. L'aggregato è calcolato in coerenza con i criteri metodologici definiti nel Regolamento del Consiglio delle Comunità Europee n. 479/2009.

S288236M - AMMINISTRAZIONI CENTRALI: PRESTITI DI BANCHE E FONDI MONETARI

Prestiti erogati da Istituzioni finanziarie monetarie residenti, dalla Banca europea per gli investimenti e, a partire dal settembre 2006, dalla Cassa depositi e prestiti spa, il cui rimborso sia a carico delle Amministrazioni centrali. Per i prestiti denominati in valuta diversa da quella nazionale la conversione è effettuata al tasso di cambio di fine periodo. A seguito della decisione dell'Eurostat del 23 maggio 2005 la serie include anche i prestiti erogati da Infrastrutture spa per il finanziamento degli investimenti per l'alta velocità ferroviaria. Al netto della quota parte dei prestiti di scopo della Cassa depositi e prestiti spa non ancora erogata e presente nei depositi nelle segnalazioni di vigilanza. (SEC95: Settore 1311, Strumento F4).

S308890M - AMMINISTRAZIONI LOCALI: PRESTITI DI BANCHE E FONDI MONETARI

Prestiti erogati da Istituzioni finanziarie monetarie residenti, dalla Banca europea per gli investimenti e, a partire dal settembre 2006, dalla Cassa depositi e prestiti spa, il cui rimborso sia a carico delle Amministrazioni locali. Per i prestiti denominati in valuta diversa da quella nazionale la conversione è effettuata al tasso di cambio di fine periodo. Al netto della quota parte dei prestiti di scopo della Cassa depositi e prestiti spa non ancora erogata e presente nei depositi nelle segnalazioni di vigilanza. (SEC95: Settore 1313, Strumento F4).

S319464M - AMMINISTRAZIONI PUBBLICHE: DEBITO LORDO

La somma delle passività finanziarie delle Amministrazioni pubbliche, a esclusione di quelle che costituiscono attività di enti appartenenti allo stesso settore. L'aggregato è calcolato in coerenza con i criteri metodologici definiti nel Regolamento del Consiglio delle Comunità Europee n. 479/2009. (SEC95: Settore S13, Strumenti F2, F33, F4).

S493639M - ENTI DI PREVIDENZA E ASSISTENZA: DEBITO LORDO

La somma delle passività finanziarie degli Enti di previdenza, a esclusione di quelle che costituiscono attività di enti appartenenti alle Amministrazioni pubbliche. L'aggregato è calcolato in coerenza con i criteri metodologici definiti nel Regolamento del Consiglio delle Comunità Europee n. 479/2009. (SEC95: Settore S1314, Strumento F4).

S554881M - AMMINISTRAZIONI CENTRALI: TITOLI

Titoli emessi dalle Amministrazioni centrali e non sottoscritti da enti appartenenti alle Amministrazioni pubbliche. I titoli sono valutati al valore nominale. Per i titoli denominati in una valuta diversa da quella nazionale la conversione è effettuata al tasso di cambio di fine periodo. Si tiene altresì conto delle operazioni di swap. La serie comprende i titoli emessi per il rimborso di debiti pregressi, quelli emessi dalle ex aziende autonome il cui onere di rimborso sia a carico dello Stato, quelli emessi nel dicembre 1993 per l'istituzione del Conto disponibilità del Tesoro presso la Banca d'Italia ai sensi della L. 26/11/93, n. 483 e quelli emessi nel mese di novembre 1994 in conversione del Conto transitorio ai sensi del DM 15/11/94 (76.206 miliardi di lire); questi ultimi, inizialmente presenti nel portafoglio della Banca d'Italia, sono stati oggetto di un'operazione di concambio nel dicembre 2002. A seguito della decisione dell'Eurostat del 23 maggio 2005 la serie include anche i titoli emessi da Infrastrutture spa per il

finanziamento degli investimenti per l'alta velocità ferroviaria. (SEC95: Settore S13, Strumento F332)

S595969M - AMMINISTRAZIONI LOCALI: TITOLI

Titoli emessi dalle Amministrazioni locali e non sottoscritti da enti appartenenti alle Amministrazioni pubbliche. I titoli sono valutati al valore nominale. Per i titoli denominati in una valuta diversa da quella nazionale la conversione è effettuata al tasso di cambio di fine periodo. Si tiene altresì conto delle operazioni di swap. (SEC95: Settore S1313, Strumento F33)

S630911M - AMMINISTRAZIONI CENTRALI: DEBITO LORDO

La somma delle passività finanziarie delle Amministrazioni centrali, a esclusione di quelle che costituiscono attività di enti appartenenti alle Amministrazioni pubbliche. L'aggregato è calcolato in coerenza con i criteri metodologici definiti nel Regolamento del Consiglio delle Comunità Europee n. 479/2009. (SEC95: Settore S1311, Strumenti F2, F33, F4).

S653442M - AMMINISTRAZIONI LOCALI: DEBITO LORDO

La somma delle passività finanziarie delle Amministrazioni locali, a esclusione di quelle che costituiscono attività di enti appartenenti alle Amministrazioni pubbliche. L'aggregato è calcolato in coerenza con i criteri metodologici definiti nel Regolamento del Consiglio delle Comunità Europee n. 479/2009. (SEC95: Settore S1313, Strumenti F33, F4).

TCCE0250 - DEBITO DELLE AMMINISTRAZIONI LOCALI: ANALISI PER COMPARTI E STRUMENTI

S222859M - PROVINCE: TITOLI

Titoli emessi dalle Province e dalle Aree metropolitane e non sottoscritti da enti appartenenti alle Amministrazioni pubbliche. I titoli sono valutati al valore nominale. Per i titoli denominati in una valuta diversa da quella nazionale la conversione è effettuata in base al tasso di cambio di fine periodo. Si tiene altresì conto delle operazioni di swap.

S254411M - PROVINCE: PRESTITI DI BANCHE E FONDI MONETARI E CDP SPA

Prestiti erogati da Istituzioni finanziarie monetarie residenti, dalla Cassa depositi e prestiti spa e dalla Banca europea per gli investimenti il cui rimborso sia a carico delle Province e delle Aree metropolitane. Per i prestiti denominati in valuta diversa da quella nazionale la conversione è effet-

tuata al tasso di cambio di fine periodo. Al netto della quota parte dei prestiti di scopo della Cassa depositi e prestiti spa non ancora erogata e presente nei depositi nelle segnalazioni di vigilanza.

S274087M - COMUNI: DEBITO LORDO

La somma delle passività finanziarie dei Comuni e delle Unioni di comuni a esclusione di quelle che costituiscono attività di enti appartenenti alle Amministrazioni pubbliche. L'aggregato è calcolato in coerenza con i criteri metodologici definiti nel Regolamento del Consiglio delle Comunità Europee n. 479/2009.

S291319M - COMUNI: TITOLI

Titoli emessi dai Comuni e dalle Unioni di comuni e non sottoscritti da enti appartenenti alle Amministrazioni pubbliche. I titoli sono valutati al valore nominale. Per i titoli denominati in una valuta diversa da quella nazionale la conversione è effettuata in base al tasso di cambio di fine periodo. Si tiene altresì conto delle operazioni di swap.

S303852M - COMUNI: PRESTITI DI BANCHE E FONDI MONETARI E CDP SPA

Prestiti erogati da Istituzioni finanziarie monetarie residenti, dalla Cassa depositi e prestiti spa e dalla Banca europea per gli investimenti il cui rimborso sia a carico dei Comuni e delle Unioni di comuni. Per i prestiti denominati in valuta diversa da quella nazionale la conversione è effettuata al tasso di cambio di fine periodo. Al netto della quota parte dei prestiti di scopo della Cassa depositi e prestiti spa non ancora erogata e presente nei depositi nelle segnalazioni di vigilanza.

S599075M - REGIONI E PROVINCE AUTONOME: DEBITO LORDO

La somma delle passività finanziarie delle Regioni, a esclusione di quelle che costituiscono attività di enti appartenenti alle Amministrazioni pubbliche. L'aggregato è calcolato in coerenza con i criteri metodologici definiti nel Regolamento del Consiglio delle Comunità Europee n. 479/2009. La serie include anche le passività relative alle operazioni di cartolarizzazione di crediti nei confronti di enti del settore sanitario.

S612101M - REGIONI E PROVINCE AUTONOME: TITOLI

Titoli emessi dalle Regioni e non sottoscritti da enti appartenenti alle Amministrazioni pubbliche. I titoli sono valutati al valore nominale. Per i titoli denominati in una valuta diversa da quella nazionale la conversione è effettuata in

base al tasso di cambio di fine periodo. Si tiene altresì conto delle operazioni di swap.

S645440M - REGIONI E PROVINCE AUTONOME: PRESTITI DI BANCHE E FONDI MONETARI E CDP SPA

Prestiti erogati da Istituzioni finanziarie monetarie residenti, dalla Cassa depositi e prestiti spa e dalla Banca europea per gli investimenti il cui rimborso sia a carico delle Regioni. Per i prestiti denominati in valuta diversa da quella nazionale la conversione è effettuata al tasso di cambio di fine periodo. Al netto della quota parte dei prestiti di scopo della Cassa depositi e prestiti spa non ancora erogata e presente nei depositi nelle segnalazioni di vigilanza.

S653442M - AMMINISTRAZIONI LOCALI: DEBITO LORDO

La somma delle passività finanziarie delle Amministrazioni locali, a esclusione di quelle che costituiscono attività di enti appartenenti alle Amministrazioni pubbliche. L'aggregato è calcolato in coerenza con i criteri metodologici definiti nel Regolamento del Consiglio delle Comunità Europee n. 479/2009. (SEC95: Settore S1313, Strumenti F33, F4).

S737731M - ALTRI ENTI LOCALI: DEBITO LORDO

La somma delle passività finanziarie di altri enti delle Amministrazioni locali, a esclusione di quelle che costituiscono attività di enti appartenenti alle Amministrazioni pubbliche. L'aggregato è calcolato in coerenza con i criteri metodologici definiti nel Regolamento del Consiglio delle Comunità Europee n. 479/2009.

S893669M - PROVINCE: DEBITO LORDO

La somma delle passività finanziarie delle Province e delle Aree metropolitane a esclusione di quelle che costituiscono attività di enti appartenenti alle Amministrazioni pubbliche. L'aggregato è calcolato in coerenza con i criteri metodologici definiti nel Regolamento del Consiglio delle Comunità Europee n. 479/2009.

TCCE0275 - DEBITO DELLE AMMINISTRAZIONI LOCALI: ANALISI PER AREE GEOGRAFICHE

S653442M - AMMINISTRAZIONI LOCALI: DEBITO LORDO

La somma delle passività finanziarie delle Amministrazioni locali, a esclusione di quelle che costituiscono attività di enti appartenenti alle Amministrazioni pubbliche. L'aggregato è calcolato in coerenza con i criteri metodologici definiti

nel Regolamento del Consiglio delle Comunità Europee n. 479/2009. (SEC95: Settore S1313, Strumenti F33, F4).

S775460M - AMMINISTRAZIONI LOCALI: (NORD-OVEST): DEBITO LORDO

La somma delle passività finanziarie delle Amministrazioni locali residenti nel Nord ovest, a esclusione di quelle che costituiscono attività di enti appartenenti alle Amministrazioni pubbliche. L'aggregato è calcolato in coerenza con i criteri metodologici definiti nel Regolamento del Consiglio delle Comunità Europee n. 479/2009.

S785031M - AMMINISTRAZIONI LOCALI: (NORD-EST): DEBITO LORDO

La somma delle passività finanziarie delle Amministrazioni locali residenti nel Nord est, a esclusione di quelle che costituiscono attività di enti appartenenti alle Amministrazioni pubbliche. L'aggregato è calcolato in coerenza con i criteri metodologici definiti nel Regolamento del Consiglio delle Comunità Europee n. 479/2009.

S791946M - AMMINISTRAZIONI LOCALI: (CENTRO): DEBITO LORDO

La somma delle passività finanziarie delle Amministrazioni locali residenti nel Centro, a esclusione di quelle che costituiscono attività di enti appartenenti alle Amministrazioni pubbliche. L'aggregato è calcolato in coerenza con i criteri metodologici definiti nel Regolamento del Consiglio delle Comunità Europee n. 479/2009.

S800808M - AMMINISTRAZIONI LOCALI: (SUD): DEBITO LORDO

La somma delle passività finanziarie delle Amministrazioni locali residenti nel Sud, a esclusione di quelle che costituiscono attività di enti appartenenti alle Amministrazioni pubbliche. L'aggregato è calcolato in coerenza con i criteri metodologici definiti nel Regolamento del Consiglio delle Comunità Europee n. 479/2009.

S837146M - AMMINISTRAZIONI LOCALI: (ISOLE): DEBITO LORDO

La somma delle passività finanziarie delle Amministrazioni locali residenti nelle Isole, a esclusione di quelle che costituiscono attività di enti appartenenti alle Amministrazioni pubbliche. L'aggregato è calcolato in coerenza con i criteri metodologici definiti nel Regolamento del Consiglio delle Comunità Europee n. 479/2009.

TCCE0300 - DEBITO E DEPOSITI ATTIVI DELLE AMMINISTRAZIONI PUBBLICHE**S202988M - AMMINISTRAZIONI PUBBLICHE: DEPOSITI PRESSO LA BANCA D'ITALIA**

Include il Conto disponibilità del Tesoro per i servizi di tesoreria (L. 26/11/93, n. 483 e DM 19/9/05), il Fondo per l'ammortamento di titoli di Stato (L. 27/10/93, n. 432, modificata dal DL 8/7/94, n. 436, più volte reiterato e convertito con la L. 6/3/96, n. 110) e altri depositi vincolati a scadenza predeterminata.

S319464M - AMMINISTRAZIONI PUBBLICHE: DEBITO LORDO

La somma delle passività finanziarie delle Amministrazioni pubbliche, a esclusione di quelle che costituiscono attività di enti appartenenti allo stesso settore. L'aggregato è calcolato in coerenza con i criteri metodologici definiti nel Regolamento del Consiglio delle Comunità Europee n. 479/2009. (SEC95: Settore S13, Strumenti F2, F33, F4).

S329544M - AMMINISTRAZIONI PUBBLICHE: DEPOSITI PRESSO LA BANCA D'ITALIA E IMPIEGHI DELLA LIQUIDITA'

Include il Conto disponibilità del Tesoro per i servizi di tesoreria (L. 26/11/93, n. 483 e DM 19/9/05), il Fondo per l'ammortamento di titoli di Stato (L. 27/10/93, n. 432, modificata dal DL 8/7/94, n. 436, più volte reiterato e convertito con la L. 6/3/96, n. 110), altri depositi vincolati a scadenza predeterminata, le operazioni OPTES riguardanti impieghi della liquidità del Tesoro presso il sistema bancario (Decreto del Ministro dell'Economia e delle Finanze n.25391 del 25 ottobre 2011) e, sino al novembre 1994, il Conto corrente per il servizio di tesoreria provinciale e il Conto transitorio (L. 26/11/93, n. 483).

S371683M - CONTO DISPONIBILITA' DEL TESORO

Il Conto disponibilità del Tesoro per i servizi di tesoreria (L. 26/11/93, n. 483).

S399281M - FONDO PER L'AMMORTAMENTO DEL DEBITO PUBBLICO

Il Fondo per l'ammortamento di titoli di Stato (L. 27/10/93, n. 432, modificata dal DL 8/7/94, n. 436, più volte reiterato e convertito con la L. 6/3/96, n. 110).

S411680M - AMMINISTRAZIONI PUBBLICHE: ALTRI DEPOSITI PRESSO LA BANCA D'ITALIA

Altri depositi vincolati a scadenza predeterminata. Include principalmente il conto corrente intestato al Dipartimento

del Tesoro istituito in base alla convenzione tra la Banca d'Italia e le controparti ammesse a partecipare alle operazioni per conto del Tesoro (OPTES) (Decreto del Ministro dell'Economia e delle Finanze n. 25391 del 25 ottobre 2011).

S418613M - AMMINISTRAZIONI PUBBLICHE - IMPIEGHI DELLA LIQUIDITA'

Gli importi derivanti dalle operazioni OPTES riguardanti impieghi di liquidità del Tesoro presso il sistema bancario e conseguenti all'avvio del nuovo sistema di gestione della disponibilità del Tesoro presso la Banca d'Italia (Decreto del Ministro dell'Economia e delle Finanze n. 25391 del 25 ottobre 2011). Le operazioni sono svolte attraverso aste o negoziazione bilaterale.

S452657M - AMMINISTRAZIONI CENTRALI: PRESTITI A STATI MEMBRI DELL'UEM (BILATERALI O ATTRVAERSO L'EUROPEAN FINANCIAL STABILITY FACILITY(EFSF))

Prestiti in favore di Stati Membri dell'UEM erogati sia bilateralmente sia attraverso l'European Financial Stability Facility. (SEC95: Settore S2, Strumento F4)

S687961M - AMMINISTRAZIONI PUBBLICHE: DEBITO AL NETTO DEI DEPOSITI PRESSO LA BANCA D'ITALIA E IMPIEGHI DI LIQUIDITA'

La somma delle passività finanziarie delle Amministrazioni pubbliche, a esclusione di quelle che costituiscono attività di enti appartenenti allo stesso settore, al netto dei depositi delle Amministrazioni pubbliche presso la Banca d'Italia e delle operazioni OPTES riguardanti impieghi della liquidità del Tesoro presso il sistema bancario. L'aggregato è calcolato in coerenza con i criteri metodologici definiti nel Regolamento del Consiglio delle Comunità Europee n. 479/2009.

S752783M - AMMINISTRAZIONI PUBBLICHE: DEPOSITI PRESSO ISTITUZIONI FINANZIARIE MONETARIE RESIDENTI

La somma dei depositi delle Amministrazioni pubbliche presso le Istituzioni monetarie finanziarie residenti. Non comprende operazioni OPTES riguardanti impieghi di liquidità del Tesoro presso banche residenti e al netto della quota parte dei prestiti di scopo della Cassa depositi e prestiti spa non ancora erogata e presente nei depositi nelle segnalazioni di vigilanza.

TCCE0325 - DEBITO DELLE AMMINISTRAZIONI PUBBLICHE: ANALISI PER VITA RESIDUA**S319464M - AMMINISTRAZIONI PUBBLICHE: DEBITO LORDO**

La somma delle passività finanziarie delle Amministrazioni pubbliche, a esclusione di quelle che costituiscono attività di enti appartenenti allo stesso settore. L'aggregato è calcolato in coerenza con i criteri metodologici definiti nel Regolamento del Consiglio delle Comunità Europee n. 479/2009. (SEC95: Settore S13, Strumenti F2, F33, F4).

S381602M - AMMINISTRAZIONI PUBBLICHE: DEBITO LORDO CON VITA RESIDUA TRA 1 E 5 ANNI

La somma delle passività finanziarie delle Amministrazioni pubbliche, a esclusione di quelle che costituiscono attività di enti appartenenti alle Amministrazioni pubbliche, con vita residua tra uno e cinque anni. Fino al novembre 2008 la vita residua dei prestiti è stimata sulla base di quella dei titoli; fino all'agosto 2010 la vita residua dei prestiti erogati dalla Cassa depositi e prestiti è stimata sulla base di quella dei prestiti di Istituzioni finanziarie monetarie. L'aggregato è calcolato in coerenza con i criteri metodologici definiti nel Regolamento del Consiglio delle Comunità Europee n. 479/2009. (SEC95: Settore S13, Strumenti F2, F33, F4)

S388595M - AMMINISTRAZIONI PUBBLICHE: STRUMENTI A TASSO VARIABILE CON VITA RESIDUA TRA 1 E 5 ANNI

La somma delle passività finanziarie a tasso variabile delle Amministrazioni pubbliche, a esclusione di quelle che costituiscono attività di enti appartenenti alle Amministrazioni pubbliche, con vita residua tra uno e cinque anni. Fino al novembre 2008 la vita residua dei prestiti è stimata sulla base di quella dei titoli; fino all'agosto 2010 la vita residua dei prestiti erogati dalla Cassa depositi e prestiti è stimata sulla base di quella dei prestiti di Istituzioni finanziarie monetarie. L'aggregato è calcolato in coerenza con i criteri metodologici definiti nel Regolamento del Consiglio delle Comunità Europee n. 479/2009. (SEC95: Settore S13, Strumenti F2, F33, F4)

S401566M - DEBITO LORDO CON VITA RESIDUA MAGGIORE DI 5 ANNI

La somma delle passività finanziarie delle Amministrazioni pubbliche, a esclusione di quelle che costituiscono attività di enti appartenenti alle Amministrazioni pubbliche, con vita residua maggiore di cinque anni. Fino al novembre 2008 la vita residua dei prestiti è stimata sulla base di quella dei ti-

toli; fino all'agosto 2010 la vita residua dei prestiti erogati dalla Cassa depositi e prestiti è stimata sulla base di quella dei prestiti di Istituzioni finanziarie monetarie. L'aggregato è calcolato in coerenza con i criteri metodologici definiti nel Regolamento del Consiglio delle Comunità Europee n. 479/2009. (SEC95: Settore S13, Strumenti F2, F33, F4)

S416526M - STRUMENTI A TASSO VARIABILE CON VITA RESIDUA MAGGIORE DI 5 ANNI

La somma delle passività finanziarie a tasso variabile delle Amministrazioni pubbliche, a esclusione di quelle che costituiscono attività di enti appartenenti alle Amministrazioni pubbliche, con vita residua maggiore di cinque anni. Fino al novembre 2008 la vita residua dei prestiti è stimata sulla base di quella dei titoli; fino all'agosto 2010 la vita residua dei prestiti erogati dalla Cassa depositi e prestiti è stimata sulla base di quella dei prestiti di Istituzioni finanziarie monetarie. L'aggregato è calcolato in coerenza con i criteri metodologici definiti nel Regolamento del Consiglio delle Comunità Europee n. 479/2009. (SEC95: Settore S13, Strumenti F2, F33, F4)

S426962M - AMMINISTRAZIONI PUBBLICHE: VITA MEDIA RESIDUA DEL DEBITO LORDO

Vita media residua in anni delle passività finanziarie delle Amministrazioni pubbliche a esclusione di quelle che costituiscono attività di enti appartenenti alle Amministrazioni pubbliche. Fino al novembre 2008 la vita media residua dei prestiti è stimata sulla base di quella dei titoli; fino all'agosto 2010 la vita media residua dei prestiti erogati dalla Cassa depositi e prestiti è stimata sulla base di quella dei prestiti di Istituzioni finanziarie monetarie. L'aggregato è calcolato in coerenza con i criteri metodologici definiti nel Regolamento del Consiglio delle Comunità Europee n. 479/2009. (SEC95: Settore S13, Strumenti F2, F33, F4)

S897714M - AMMINISTRAZIONI PUBBLICHE: DEBITO LORDO CON VITA RESIDUA FINO A 1 ANNO

La somma delle passività finanziarie delle Amministrazioni pubbliche, a esclusione di quelle che costituiscono attività di enti appartenenti alle Amministrazioni pubbliche, con vita residua inferiore a un anno. Fino al novembre del 2008 la vita residua dei prestiti è stimata sulla base di quella dei titoli; fino all'agosto del 2010 la vita residua dei prestiti erogati dalla Cassa depositi e prestiti è stimata sulla base di quella dei prestiti di Istituzioni finanziarie monetarie. L'aggregato è calcolato in coerenza con i criteri metodologici definiti nel Regolamento del Consiglio delle Comunità Europee n. 479/2009. (SEC95: Settore S13, Strumenti F2, F33, F4)

AVVERTENZE

- I. - Le elaborazioni, salvo diversa indicazione, sono eseguite dalla Banca d'Italia.
- II. - Segni convenzionali:
 - quando il fenomeno non esiste;
 - quando il fenomeno esiste ma i dati non si conoscono;
 - .. quando i dati non raggiungono la cifra significativa dell'ordine minimo considerato.I dati riportati fra parentesi sono provvisori, quelli fra parentesi in corsivo sono stimati.
- III. - Le tavole sono contrassegnate, oltre che da un numero progressivo, da un codice alfanumerico che individua in modo univoco il contenuto della tavola nell'archivio elettronico in cui sono memorizzate le informazioni destinate alla diffusione esterna. Analogo codice identifica le diverse grandezze riportate in ciascuna tavola.
- IV. - Le note metodologiche, riportate nelle ultime pagine del Supplemento, sono contrassegnate da codici elettronici che si riferiscono alle tavole e, nell'ambito di ciascuna di esse, alle singole grandezze economiche. Quando la nota metodologica è relativa a una particolare osservazione, essa segue il codice della variabile associato alla data di riferimento dell'osservazione.

SUPPLEMENTI AL BOLLETTINO STATISTICO

Moneta e banche (mensile)

Mercato finanziario (mensile)

Finanza pubblica, fabbisogno e debito (mensile)

Bilancia dei pagamenti e posizione patrimoniale sull'estero (mensile)

Conti finanziari (trimestrale)

Sistema dei pagamenti (semestrale)

Statistiche di finanza pubblica nei paesi dell'Unione europea (annuale)

Debito delle Amministrazioni locali (annuale)

La ricchezza delle famiglie italiane (annuale)

Indagini campionarie (periodicità variabile)

Note metodologiche (periodicità variabile)

Tutti i supplementi sono disponibili sul sito Internet della Banca d'Italia: www.bancaditalia.it

Eventuali chiarimenti sui dati contenuti in questa pubblicazione possono essere richiesti via e-mail all'indirizzo statistiche@bancaditalia.it

Stampa su carta riciclata