



BANCA D'ITALIA
EUROSISTEMA

Supplementi al Bollettino Statistico

Indicatori monetari e finanziari

Finanza pubblica, fabbisogno e debito

Nuova serie

Anno XXII - 14 Maggio 2012

Numero

24

Avviso

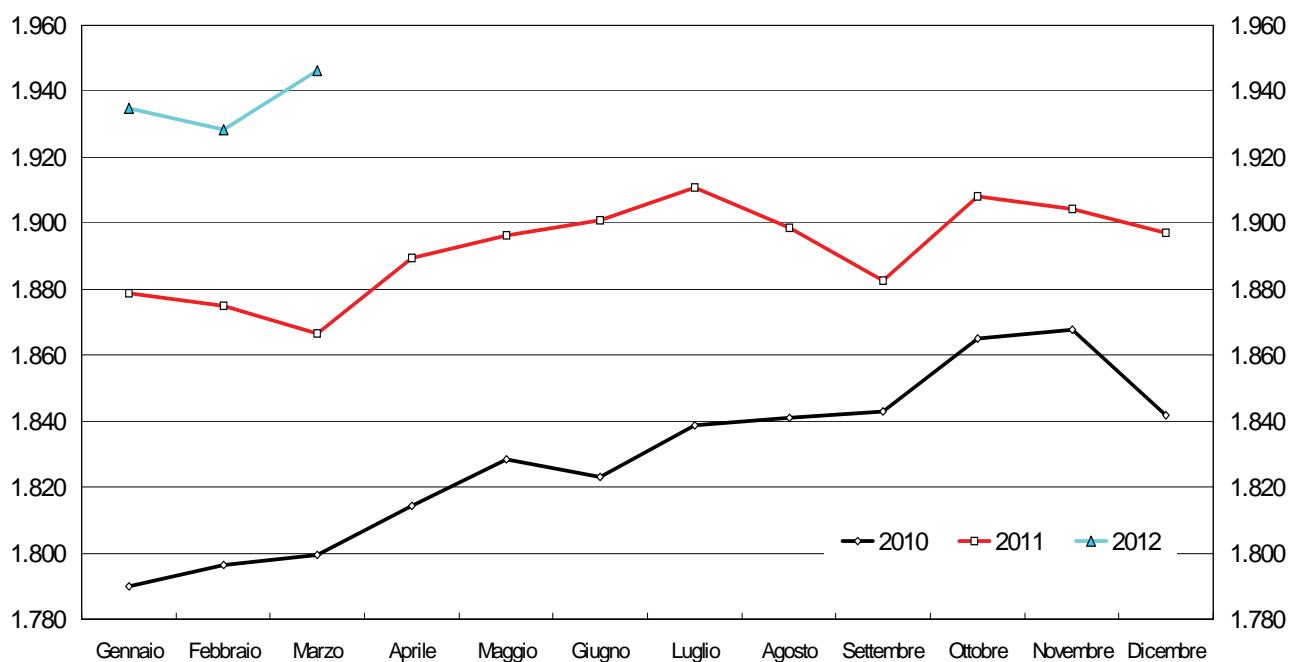
Come indicato nel Supplemento al Bollettino Statistico, Finanza pubblica, fabbisogno e debito n. 18 del 15 aprile 2011, nella Tavola 4 si forniscono informazioni sulla quota di pertinenza dell'Italia dei prestiti effettuati dall'European Financial Stability Facility (EFSF). Tale quota, in coerenza con la decisione dell'Eurostat del 27 gennaio 2011, confluisce nel debito delle Amministrazioni pubbliche. Il forte incremento registrato nel mese di marzo del 2012 (7.122 milioni) riflette le emissioni effettuate dall'EFSF nell'ambito del piano di sostegno finanziario alla Grecia. Con riferimento al dettaglio per sotto-settori, l'operazione influisce sul fabbisogno e sul debito delle Amministrazioni centrali.

Indice

Figura 1	-	Debito delle Amministrazioni pubbliche
Figura 2	-	Fabbisogno delle Amministrazioni pubbliche al netto delle dismissioni mobiliari
Figura 3	-	Fabbisogno delle Amministrazioni pubbliche e delle amministrazioni centrali al netto delle dismissioni mobiliari
Tavola 1	- (TCCE0100)	- Formazione del fabbisogno delle Amministrazioni pubbliche
Tavola 2	- (TCCE0125)	- Finanziamento del fabbisogno delle Amministrazioni pubbliche: analisi per strumenti
Tavola 3	- (TCCE0155)	- Finanziamento del fabbisogno delle Amministrazioni pubbliche: analisi per sottosettori
Tavola 4	- (TCCE0175)	- Debito, delle Amministrazioni pubbliche: analisi per strumenti
Tavola 5	- (TCCE0200)	- Debito delle Amministrazioni pubbliche: analisi per settori detentori
Tavola 6	- (TCCE0225)	- Debito delle Amministrazioni pubbliche: analisi per sottosettori
Tavola 7	- (TCCE0250)	- Debito delle Amministrazioni locali: analisi per comparti e strumenti
Tavola 8	- (TCCE0275)	- Debito delle Amministrazioni locali: analisi per aree geografiche
Tavola 9	- (TCCE0325)	- Debito delle Amministrazioni pubbliche: analisi per vita residua
Tavola 10	- (TCCE0300)	- Debito, depositi attivi e altre attività delle Amministrazioni pubbliche
Appendice metodologica		
Avvertenze		

Figura 1

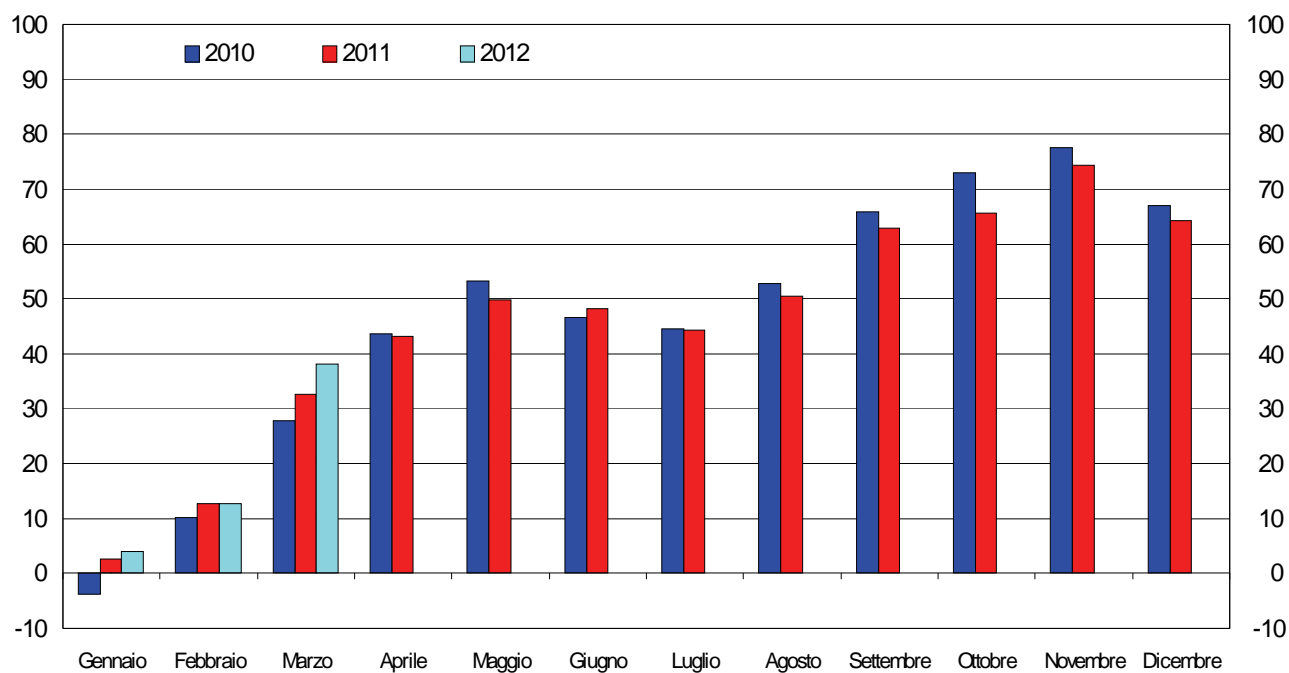
DEBITO DELLE AMMINISTRAZIONI PUBBLICHE¹
(miliardi di euro)



(1) Cfr. appendice metodologica

Figura 2

**FABBISOGNO DELLE AMMINISTRAZIONI PUBBLICHE
AL NETTO DELLE DISSIONI MOBILIARI¹**
(valori cumulati a partire da gennaio; miliardi di euro)



(1) Cfr. appendice metodologica.

**FABBISOGNO DELLE AMMINISTRAZIONI PUBBLICHE E DELLE AMMINISTRAZIONI CENTRALI
AL NETTO DELLE DISMISSIONI MOBILIARI¹**
(valori cumulati degli ultimi 12 mesi; miliardi di euro)



(1) Cfr. appendice metodologica.

Formazione del fabbisogno delle Amministrazioni pubbliche

(milioni di euro)

Periodo	Incassi di bilancio			Pagamenti di bilancio			Saldo del bilancio statale	Altre operazioni delle Amministrazioni centrali	
	Entrate tributarie (1)	Altre entrate	Totale	Spese correnti	Spese conto capitale	Totale		di cui: Fondi speciali della riscossione (2)	
	S428475M	S511031M	S435198M	S476612M	S517254M	S381188M	S072090M	S070207M	S857863M
2010	396.679	(32.032)	(428.712)	(441.985)	(45.543)	(487.528)	(-58.816)	(-8.686)	744
2011	(402.811)	(33.577)	(436.389)	(459.099)	(42.863)	(501.963)	(-65.574)	(3.736)	4
2010 - apr.....	25.122	(1.115)	(26.237)	(35.104)	(2.617)	(37.721)	(-11.484)	(-3.900)	48
mag.....	28.239	(3.450)	(31.689)	(40.211)	(1.862)	(42.073)	(-10.383)	(1.842)	213
giu.....	41.116	(2.439)	(43.556)	(27.710)	(4.150)	(31.860)	(11.696)	(-8.139)	-75
lug.....	36.225	(2.871)	(39.096)	(43.701)	(1.781)	(45.482)	(-6.387)	(9.226)	83
ago.....	33.889	(1.400)	(35.290)	(32.473)	(2.602)	(35.075)	(214)	(-8.153)	-50
set.....	21.814	(3.549)	(25.364)	(31.788)	(2.645)	(34.433)	(-9.070)	(-3.845)	113
ott.....	28.230	(1.620)	(29.850)	(33.339)	(2.931)	(36.270)	(-6.420)	(-1.829)	-167
nov.....	32.454	(3.216)	(35.670)	(40.741)	(3.939)	(44.680)	(-9.010)	(4.234)	822
dic.....	69.915	(4.683)	(74.598)	(62.910)	(14.237)	(77.147)	(-2.549)	(12.558)	109
2011 - gen.....	(30.641)	(1.388)	(32.028)	(17.514)	(5.482)	(22.996)	(9.032)	(-10.382)	-611
feb.....	(25.729)	(1.255)	(26.984)	(30.468)	(476)	(30.944)	(-3.960)	(-5.535)	-391
mar.....	(27.221)	(3.797)	(31.018)	(46.312)	(2.905)	(49.217)	(-18.199)	(-519)	85
apr.....	(27.465)	(1.215)	(28.679)	(26.847)	(2.480)	(29.328)	(-648)	(-8.293)	-47
mag.....	(29.438)	(3.996)	(33.434)	(33.192)	(1.530)	(34.722)	(-1.288)	(-4.611)	260
giu.....	(35.985)	(2.628)	(38.613)	(57.904)	(4.162)	(62.066)	(-23.453)	(23.383)	334
lug.....	(37.651)	(1.710)	(39.361)	(36.055)	(2.305)	(38.361)	(1.001)	(4.007)	-61
ago.....	(35.949)	(1.251)	(37.200)	(26.817)	(2.312)	(29.128)	(8.072)	(-15.538)	-362
set.....	(22.588)	(2.862)	(25.449)	(22.664)	(807)	(23.471)	(1.979)	(-13.961)	274
ott.....	(27.877)	(3.056)	(30.933)	(29.577)	(1.488)	(31.065)	(-132)	(-1.994)	-86
nov.....	(30.048)	(2.034)	(32.083)	(46.267)	(5.347)	(51.614)	(-19.532)	(10.848)	812
dic.....	(72.219)	(8.386)	(80.605)	(85.482)	(13.568)	(99.050)	(-18.445)	(26.332)	-203
2012 - gen.....	(30.502)	(1.306)	(31.808)	(15.032)	(5.626)	(20.658)	(11.150)	(-15.423)	-277
feb.....	(26.429)	(1.355)	(27.784)	(32.958)	(674)	(33.632)	(-5.848)	(-2.712)	-631
mar.....	(26.237)	(2.492)	(28.729)	(40.895)	(2.143)	(43.038)	(-14.309)	(-11.269)	337

(1) Le entrate tributarie del bilancio dello Stato riportate in questa tavola non corrispondono all'ammontare dei tributi erariali effettivamente versati. I flussi mensili sono, infatti, rilevati al momento della speciale "Fondi della riscossione" e solo successivamente contabilizzati nei relativi capitoli del bilancio dello Stato. - (2) I flussi riportati in questa voce indicano le variazioni delle giacenze di entrate (le contabilizzazioni superano i versamenti). - (3) Importi relativi alle Amministrazioni centrali.

Tavola 1
TCCE0100

Fabbisogno Amministrazioni centrali	Fabbisogno aggiuntivo Amministrazioni locali	Fabbisogno aggiuntivo Enti di previdenza	Fabbisogno Amministrazioni pubbliche	Dismissioni e altri proventi straordinari (3)	Regolazioni di debiti pregressi (3)	Fabbisogno al netto di regolazioni e dismissioni	per memoria:
							Fabbisogno Amministrazioni centrali non consolidato al netto di regolazioni e dismissioni
S835207M	S888011M	S900166M	S922913M	S916545M	S676300M	S994979M	S926208M
-67.502	533	-24	-66.993	(8)	-187	(-66.814)	(-67.336)
(-61.837)	(-918)	(-17)	(-62.773)	(1.560)	(-47)	(-64.285)	(-64.790)
-15.384	-560	-17	-15.962	..	-14	(-15.948)	(-15.067)
-8.541	-314	-614	-9.469	..	-4	(-9.465)	(-8.496)
3.557	2.300	615	6.471	..	-11	(6.482)	(3.572)
2.840	-601	-67	2.171	..	-2	(2.174)	(2.672)
-7.938	-242	27	-8.154	..	-4	(-8.150)	(-7.789)
-12.915	-192	-4	-13.111	..	-8	(-13.103)	(-12.996)
-8.248	1.036	1	-7.212	..	-6	(-7.205)	(-8.263)
-4.776	141	17	-4.617	..	-5	(-4.613)	(-5.078)
10.009	595	20	10.624	..	-6	(10.630)	(10.020)
(-1.350)	(-1.063)	(-7)	(-2.420)	(110)	(-16)	(-2.514)	(-1.422)
(-9.494)	(-666)	(1)	(-10.160)	..	(-3)	(-10.156)	(-9.473)
(-18.718)	(167)	(-17)	(-18.569)	(1.450)	(-8)	(-20.011)	(-20.279)
(-8.941)	(-1.584)	..	(-10.525)	..	(-4)	(-10.522)	(-8.929)
(-5.899)	(-749)	(18)	(-6.630)	..	(-1)	(-6.628)	(-5.903)
(-70)	(1.686)	(-8)	(1.608)	..	(-2)	(1.610)	(-58)
(5.007)	(-1.021)	..	(3.986)	..	(-1)	(3.988)	(4.321)
(-7.466)	(1.143)	(2)	(-6.321)	..	(-8)	(-6.313)	(-7.373)
(-11.983)	(-354)	(-25)	(-12.362)	..	(-1)	(-12.361)	(-11.783)
(-2.126)	(-453)	(13)	(-2.566)	..	(-1)	(-2.565)	(-2.228)
(-8.684)	(-167)	(-9)	(-8.859)	..	(-2)	(-8.857)	(-9.214)
(7.887)	(2.143)	(14)	(10.044)	..	(-1)	(10.045)	(7.549)
(-4.274)	(372)	(-5)	(-3.906)	..	(-3)	(-3.903)	(-4.301)
(-8.560)	(-172)	(-35)	(-8.767)	(-8.767)	(-8.437)
(-25.578)	(145)	(10)	(-25.423)	..	(-3)	(-25.420)	(-25.372)

contabilizzazione in bilancio che, dal maggio del 1998, non avviene più contestualmente al versamento. A partire da tale data, i principali tributi erariali vengono versati in Tesoreria (nella contabilità nella contabilità speciale. Un flusso positivo indica un aumento delle giacenze (le entrate versate sono superiori a quelle contabilizzate in bilancio), un flusso negativo una riduzione delle giacenze

Finanziamento del fabbisogno delle Amministrazioni pubbliche: analisi per strumenti

(milioni di euro)

Periodo	Monete e depositi		Titoli a breve termine	Titoli a medio e a lungo termine		Prestiti di IFM	Altre operazioni			Fabbisogno delle Amministrazioni pubbliche	
	S129640M	di cui: Raccolta postale		S189357M	di cui: A cedola variabile (CCT)		S191484M	di cui: Variazione depositi presso la Banca d'Italia e impieghi della liquidità		S029605M	di cui: Transazioni in strumenti di debito
		S173286M	S151658M		S205673M	S848329M		S767399M	di cui: impieghi della liquidità		S969486M
2010	57	-4.809	-10.103	87.920	-7.322	971	-11.852	-11.518	-	66.993	78.511
2011	(-4.025)	(-3.116)	(1.363)	(44.086)	(-13.950)	(-677)	(22.025)	(18.994)	-	(62.773)	(43.779)
2010 - apr.	1.309	47	-1.510	13.260	1.624	2.500	403	433	-	15.962	15.529
mag.	-2.583	-507	-1.561	17.854	1.095	-555	-3.687	-3.696	-	9.469	13.165
giu.	2.491	-470	2.436	-8.240	-10.831	-2.889	-269	-211	-	-6.471	-6.261
lug.	-2.929	-452	-3.782	21.279	4.682	942	-17.681	-17.637	-	-2.171	15.466
ago.	1.109	-390	-1.187	2.439	2.433	86	5.707	5.737	-	8.154	2.417
set.	504	-377	3.009	-843	2.687	740	9.700	9.713	-	13.111	3.398
ott.	-1.000	-390	167	22.728	6.696	-116	-14.568	-14.547	-	7.212	21.759
nov.	2.745	-161	-864	-120	817	147	2.710	2.730	-	4.617	1.887
dic.	1.607	-696	-17.340	-8.916	-12.842	-1.451	15.477	15.529	-	-10.624	-26.153
2011 - gen.	(2.762)	(-812)	(8.290)	(24.134)	(2.210)	(686)	(-33.453)	(-33.424)	-	(2.420)	(35.844)
feb.	(-5.995)	(-394)	(1.643)	(-3.374)	(916)	(1.650)	(16.235)	(15.455)	-	(10.160)	(-5.296)
mar.	(1.099)	(-399)	(2.447)	(-10.308)	(1.435)	(-979)	(26.309)	(26.278)	-	(18.569)	(-7.709)
apr.	(-42)	(250)	(-474)	(21.057)	(246)	(1.792)	(-11.807)	(-11.805)	-	(10.525)	(22.331)
mag.	(-1.835)	(-987)	(-693)	(5.779)	(-10.269)	(1.720)	(1.658)	(1.682)	-	(6.630)	(4.948)
giu.	(3.168)	(-158)	(-4.440)	(6.043)	(1.979)	(-2.388)	(-3.991)	(-5.378)	-	(-1.608)	(3.770)
lug.	(-2.572)	(-123)	(-1.378)	(14.384)	(2.373)	(-1.127)	(-13.294)	(-13.253)	-	(-3.986)	(9.267)
ago.	(-1.062)	(-165)	(-241)	(-10.762)	(1.598)	(-673)	(19.060)	(19.067)	-	(6.321)	(-12.746)
set.	(-68)	(-67)	(10.709)	(-26.685)	(372)	(132)	(28.274)	(28.224)	-	(12.362)	(-15.863)
ott.	(-900)	(-152)	(7.102)	(17.200)	(114)	(723)	(-21.560)	(-21.561)	100	(2.566)	(24.127)
nov.	(181)	(-249)	(-3.635)	(-3.402)	(-14.586)	(340)	(15.374)	(14.853)	-4.680	(8.859)	(-5.994)
dic.	(1.237)	(139)	(-17.967)	(10.021)	(-338)	(-2.552)	(-782)	(-1.144)	5.380	(-10.044)	(-8.899)
2012 - gen.	(-479)	(-483)	(17.977)	(18.768)	(643)	(-641)	(-31.720)	(-32.573)	-5.655	(3.906)	(36.479)
feb.	(-809)	(-102)	(8.533)	(-15.691)	(8)	(691)	(16.043)	(16.040)	1.527	(8.767)	(-7.272)
mar.	(9.325)	(-651)	(4.989)	(-2.760)	(-12.154)	(419)	(13.450)	(6.331)	-1.428	(25.423)	(19.092)

Finanziamento del fabbisogno delle Amministrazioni pubbliche: analisi per settori

(milioni di euro)

Periodo	Fabbisogno delle Amministrazioni centrali			Fabbisogno aggiuntivo delle Amministrazioni locali			Fabbisogno aggiuntivo degli Enti di previdenza	Fabbisogno delle Amministrazioni pubbliche	
	di cui:			di cui:				di cui:	
	Titoli	Prestiti di IFM		Titoli	Prestiti di IFM			Finanziato all'estero	
	S794710M	S112869M	S008424M	S855825M	S173815M	S047996M	S873945M	S029605M	S344502M
2010	67.502	79.128	-141	-533	-1.311	1.087	24	66.993	444
2011.....	(61.837)	(46.811)	(-2.966)	(918)	(-1.362)	(2.272)	(17)	(62.773)	(-4.615)
2010 - apr.	15.384	11.816	1.823	560	-66	659	17	15.962	843
mag.	8.541	16.452	-1.645	314	-159	476	614	9.469	-692
giu.	-3.557	-5.646	-171	-2.300	-158	-2.103	-615	-6.471	939
lug.	-2.840	17.721	7	601	-224	867	67	-2.171	-763
ago.	7.938	1.246	-152	242	6	265	-27	8.154	-20
set.	12.915	2.184	515	192	-18	221	4	13.111	4.764
ott.	8.248	23.116	682	-1.036	-221	-797	-1	7.212	-150
nov.	4.776	-893	196	-141	-91	-31	-17	4.617	598
dic.	-10.009	-26.235	-888	-595	-20	-543	-20	-10.624	-5.260
2011 - gen.	(1.350)	(32.484)	(-473)	(1.063)	(-60)	(1.152)	(7)	(2.420)	(468)
feb.	(9.494)	(-1.475)	(725)	(666)	(-257)	(927)	(-1)	(10.160)	(-2)
mar.	(18.718)	(-7.873)	(-785)	(-167)	(13)	(-211)	(17)	(18.569)	(-2.484)
apr.	(8.941)	(20.672)	(112)	(1.584)	(-90)	(1.680)	..	(10.525)	(-67)
mag.	(5.899)	(5.199)	(857)	(749)	(-112)	(881)	(-18)	(6.630)	(-1.659)
giu.	(70)	(1.761)	(-843)	(-1.686)	(-157)	(-1.553)	(8)	(-1.608)	(-359)
lug.	(-5.007)	(13.221)	(-2.395)	(1.021)	(-215)	(1.268)	..	(-3.986)	(-112)
ago.	(7.466)	(-10.907)	(367)	(-1.143)	(-97)	(-1.038)	(-2)	(6.321)	(224)
set.	(11.983)	(-15.946)	(-227)	(354)	(-30)	(334)	(25)	(12.362)	(2.433)
ott.	(2.126)	(24.384)	(201)	(453)	(-81)	(535)	(-13)	(2.566)	(3.195)
nov.	(8.684)	(-7.086)	(194)	(167)	(49)	(138)	(9)	(8.859)	(-2.819)
dic.	(-7.887)	(-7.623)	(-698)	(-2.143)	(-324)	(-1.841)	(-14)	(-10.044)	(-3.435)
2012 - gen.	(4.274)	(36.796)	(-339)	(-372)	(-51)	(-306)	(5)	(3.906)	(-207)
feb.	(8.560)	(-7.104)	(431)	(172)	(-54)	(225)	(35)	(8.767)	(224)
mar.	(25.578)	(2.261)	(533)	(-145)	(-32)	(-105)	(-10)	(25.423)	(316)

Debito delle Amministrazioni pubbliche: analisi per strumenti

(milioni di euro)

Periodo	Monete e depositi		Titoli a breve termine	Titoli a medio e a lungo termine	Prestiti di IFM	Altre passività		Debito delle Amministrazioni pubbliche			
	<i>di cui:</i> Raccolta postale	<i>di cui:</i> prestiti dell'EFSF				In valuta	<i>di cui:</i>				
							A medio e a lungo termine	<i>di cui:</i> a tasso variabile			
	<i>S944476M</i>	<i>S592437M</i>	<i>S571730M</i>	<i>S605216M</i>	<i>S352384M</i>	<i>S989347M</i>	<i>S441461M</i>	<i>S319464M</i>	<i>S016663M</i>	<i>S050580M</i>	<i>S432714M</i>
2010	155.797	25.195	129.862	1.418.553	132.297	5.403	-	1.841.912	2.897	1.553.953	209.820
2011.....	(151.772)	(22.080)	(131.226)	(1.474.127)	(131.620)	(8.434)	3.110	(1.897.179)	(2.926)	(1.605.854)	196.367
2010 - apr.	153.853	28.639	148.985	1.370.395	135.389	5.631	-	1.814.253	2.962	1.507.831	235.463
mag.	151.270	28.132	147.424	1.389.406	134.835	5.641	-	1.828.576	3.201	1.526.560	236.574
giu.	153.762	27.662	149.865	1.382.081	131.946	5.582	-	1.823.237	3.179	1.516.508	225.724
lug.	150.833	27.210	146.084	1.403.450	132.888	5.538	-	1.838.793	3.004	1.538.034	230.458
ago.	151.942	26.820	144.897	1.405.791	132.974	5.508	-	1.841.113	3.080	1.540.526	233.006
set.	152.446	26.443	147.911	1.403.435	133.716	5.496	-	1.843.003	2.892	1.538.773	214.036
ott.	151.446	26.052	148.078	1.426.373	133.600	5.476	-	1.864.973	2.846	1.561.641	220.729
nov.	154.191	25.891	147.214	1.426.921	133.748	5.455	-	1.867.529	3.016	1.563.656	221.835
dic.	155.797	25.195	129.862	1.418.553	132.297	5.403	-	1.841.912	2.897	1.553.953	209.820
2011 - gen.	(158.560)	(24.384)	(138.152)	(1.443.828)	(132.983)	(5.374)	-	(1.878.897)	(2.833)	(1.578.880)	212.565
feb.	(152.565)	(23.989)	(139.799)	(1.441.859)	(134.633)	(6.155)	786	(1.875.010)	(2.804)	(1.577.056)	213.581
mar.	(153.664)	(23.590)	(142.246)	(1.430.786)	(133.654)	(6.186)	786	(1.866.536)	(2.730)	(1.565.777)	214.719
apr.	(153.622)	(23.841)	(141.772)	(1.452.460)	(135.446)	(6.184)	786	(1.889.483)	(2.615)	(1.587.873)	215.170
mag.	(151.787)	(22.854)	(141.078)	(1.460.262)	(137.165)	(6.160)	786	(1.896.453)	(2.696)	(1.596.328)	205.059
giu.	(154.956)	(22.696)	(136.638)	(1.466.872)	(134.777)	(7.548)	2.157	(1.900.791)	(2.656)	(1.600.344)	207.372
lug.	(152.384)	(22.573)	(135.260)	(1.482.135)	(133.651)	(7.507)	2.157	(1.910.937)	(2.697)	(1.613.383)	209.395
ago.	(151.322)	(22.408)	(135.019)	(1.471.873)	(132.977)	(7.499)	2.157	(1.898.691)	(2.661)	(1.603.527)	211.221
set.	(151.254)	(22.341)	(145.736)	(1.445.111)	(133.109)	(7.549)	2.157	(1.882.759)	(2.848)	(1.577.614)	212.325
ott.	(150.355)	(22.189)	(152.845)	(1.463.538)	(133.832)	(7.551)	2.157	(1.908.120)	(2.740)	(1.595.903)	212.493
nov.	(150.536)	(21.940)	(149.203)	(1.462.358)	(134.172)	(8.072)	2.732	(1.904.341)	(2.854)	(1.595.650)	198.184
dic.	(151.772)	(22.080)	(131.226)	(1.474.127)	(131.620)	(8.434)	3.110	(1.897.179)	(2.926)	(1.605.854)	196.367
2012 - gen.	(151.294)	(21.596)	(149.204)	(1.494.216)	(130.980)	(9.287)	3.974	(1.934.980)	(2.876)	(1.625.383)	196.662
feb.	(150.485)	(21.495)	(157.737)	(1.479.043)	(131.671)	(9.290)	3.974	(1.928.226)	(2.815)	(1.610.754)	196.740
mar.	(159.810)	(20.844)	(162.727)	(1.475.049)	(132.086)	(16.410)	11.095	(1.946.083)	(2.844)	(1.607.441)	183.541

Debito delle Amministrazioni pubbliche: analisi per settori detentori

(milioni di euro)

Periodo	Banca d'Italia		Altre IFM residenti		Altre istituzioni finanziarie residenti		Altri residenti		Non residenti		Debito delle Amministrazioni pubbliche
		di cui:		di cui:		di cui:		di cui:		di cui:	
	Titoli		Titoli		Titoli		Titoli		Titoli		
	S177952M	S188615M	S240301M	S299179M	S382950M	S439258M	S501942M	S533285M	S569014M	S586188M	S319464M
2010	66.514	66.425	502.294	252.606	251.637	246.955	210.260	176.365	811.208	806.063	1.841.912
2011	(90.048)	(90.004)	(520.210)	(271.749)	(253.770)	(249.196)	(298.824)	(268.375)	(734.327)	(726.028)	(1.897.179)
2010 - apr.	62.922	62.843	481.717	237.247	233.729	228.823	237.511	197.764	798.375	792.703	1.814.253
mag.	64.265	64.173	493.321	249.917	241.838	236.936	221.834	183.618	807.319	802.186	1.828.576
giu.	63.813	63.722	494.454	251.249	250.778	245.934	211.555	173.358	802.638	797.685	1.823.237
lug.	64.336	64.247	493.668	250.451	251.552	246.749	216.935	180.752	812.303	807.334	1.838.793
ago.	65.000	64.912	488.272	244.226	256.649	251.876	227.508	190.959	803.684	798.715	1.841.113
set.	65.266	65.177	488.128	243.732	262.822	258.062	227.126	189.967	799.661	794.407	1.843.003
ott.	65.983	65.897	488.508	244.961	252.941	248.198	244.625	207.732	812.916	807.663	1.864.973
nov.	66.660	66.574	503.421	256.876	250.761	246.037	227.300	190.512	819.388	814.135	1.867.529
dic.	66.514	66.425	502.294	252.606	251.637	246.955	210.260	176.365	811.208	806.063	1.841.912
2011 - gen.	(66.750)	(66.660)	(508.661)	(257.765)	(257.787)	(253.135)	(235.221)	(199.084)	(810.479)	(805.335)	(1.878.897)
feb.	(66.653)	(66.565)	(495.937)	(245.255)	(261.875)	(257.227)	(229.720)	(197.715)	(820.825)	(814.896)	(1.875.010)
mar.	(67.409)	(67.325)	(487.486)	(236.668)	(260.443)	(255.760)	(241.083)	(209.090)	(810.115)	(804.189)	(1.866.536)
apr.	(68.204)	(68.115)	(490.673)	(238.302)	(262.147)	(257.471)	(253.923)	(221.728)	(814.536)	(808.616)	(1.889.483)
mag.	(68.216)	(68.130)	(497.107)	(243.715)	(261.292)	(256.636)	(248.499)	(217.442)	(821.340)	(815.416)	(1.896.453)
giu.	(69.016)	(68.930)	(504.284)	(250.339)	(257.566)	(252.893)	(242.386)	(210.942)	(827.540)	(820.407)	(1.900.791)
lug.	(69.846)	(69.770)	(513.336)	(262.160)	(260.495)	(255.854)	(244.401)	(213.885)	(822.859)	(815.726)	(1.910.937)
ago.	(76.561)	(76.485)	(517.470)	(267.880)	(259.761)	(255.128)	(246.553)	(216.487)	(798.346)	(790.913)	(1.898.691)
set.	(82.122)	(82.040)	(518.930)	(270.025)	(258.511)	(253.834)	(236.151)	(205.131)	(787.045)	(779.816)	(1.882.759)
ott.	(84.655)	(84.570)	(519.249)	(270.752)	(263.118)	(258.442)	(251.194)	(219.938)	(789.905)	(782.681)	(1.908.120)
nov.	(88.731)	(88.680)	(521.677)	(273.275)	(255.570)	(250.914)	(275.168)	(243.300)	(763.195)	(755.392)	(1.904.341)
dic.	(90.048)	(90.004)	(520.210)	(271.749)	(253.770)	(249.196)	(298.824)	(268.375)	(734.327)	(726.028)	(1.897.179)
2012 - gen.	(91.689)	(91.641)	(540.988)	(296.120)	(257.856)	(253.297)	(314.382)	(281.475)	(730.063)	(720.886)	(1.934.980)
feb.	(91.742)	(91.691)	(558.734)	(310.896)	(264.175)	(259.616)	(1.928.226)
mar.	(92.492)	(92.435)	(1.946.083)

Debito delle Amministrazioni pubbliche: analisi per settori

(milioni di euro)

Periodo	Amministrazioni centrali					Amministrazioni	
	Debito non consolidato	Elementi di consolidamento		Debito consolidato		Debito non consolidato	Elementi di consolidamento
				di cui:			
				Titoli	Prestiti di IFM		
	S079329M	S102740M	S630911M	S554881M	S288236M	S139396M	S148651M
2010	1.738.699	6.639	1.732.060	1.521.122	54.937	127.923	18.108
2011	(1.794.417)	(8.079)	(1.786.338)	(1.579.368)	(51.971)	(128.624)	(17.837)
2010 - apr.....	1.707.979	6.247	1.701.732	1.491.249	56.390	131.813	19.323
mag.....	1.721.232	6.206	1.715.025	1.508.756	54.746	132.234	19.329
giu.....	1.718.801	6.202	1.712.599	1.504.029	54.575	129.442	18.835
lug.....	1.733.932	6.372	1.727.560	1.521.913	54.583	129.968	18.833
ago.....	1.735.859	6.226	1.729.632	1.523.030	54.431	130.246	18.837
set.....	1.737.730	6.316	1.731.414	1.523.793	54.947	130.366	18.852
ott.....	1.760.775	6.337	1.754.438	1.547.136	55.629	129.323	18.862
nov.	1.763.717	6.643	1.757.074	1.546.834	55.825	129.173	18.776
dic.	1.738.699	6.639	1.732.060	1.521.122	54.937	127.923	18.108
2011 - gen.....	(1.774.618)	(6.616)	(1.768.002)	(1.554.774)	(54.464)	(129.116)	(18.266)
feb.....	(1.770.059)	(6.598)	(1.763.461)	(1.554.720)	(55.189)	(129.776)	(18.270)
mar.....	(1.761.881)	(6.716)	(1.755.166)	(1.546.110)	(54.404)	(129.584)	(18.273)
apr.....	(1.783.282)	(6.707)	(1.776.575)	(1.567.445)	(54.515)	(131.125)	(18.277)
mag.....	(1.789.491)	(6.712)	(1.782.779)	(1.574.631)	(55.372)	(131.959)	(18.328)
giu.....	(1.795.502)	(6.703)	(1.788.799)	(1.576.963)	(54.528)	(130.278)	(18.337)
lug.....	(1.805.300)	(7.391)	(1.797.909)	(1.591.048)	(52.134)	(131.319)	(18.342)
ago.....	(1.794.128)	(7.305)	(1.786.823)	(1.580.657)	(52.501)	(130.164)	(18.345)
set.....	(1.777.546)	(7.105)	(1.770.440)	(1.564.569)	(52.274)	(130.595)	(18.349)
ott.....	(1.802.608)	(7.208)	(1.795.400)	(1.590.226)	(52.475)	(131.192)	(18.532)
nov.	(1.799.139)	(7.740)	(1.791.399)	(1.585.308)	(52.669)	(131.325)	(18.452)
dic.	(1.794.417)	(8.079)	(1.786.338)	(1.579.368)	(51.971)	(128.624)	(17.837)
2012 - gen.....	(1.832.635)	(8.110)	(1.824.525)	(1.617.505)	(51.632)	(128.407)	(18.012)
feb.....	(1.825.573)	(7.987)	(1.817.586)	(1.610.941)	(52.063)	(128.560)	(18.014)
mar.....	(1.843.371)	(7.784)	(1.835.587)	(1.611.956)	(52.596)	(128.423)	(18.012)

Tavola 6
TCCE0225

locali			Enti di previdenza			Debito delle Amministrazioni pubbliche
	Debito consolidato		Debito non consolidato	Elementi di consolidamento	Debito consolidato	
	di cui:					
	Titoli	Prestiti di IFM				
<i>S653442M</i>	<i>S595969M</i>	<i>S308890M</i>	<i>S159481M</i>	<i>S167668M</i>	<i>S493639M</i>	<i>S319464M</i>
109.815	27.293	77.323	37	..	37	1.841.912
(110.787)	(25.985)	(79.595)	(55)	..	(55)	(1.897.179)
112.489	28.131	78.968	32	..	32	1.814.253
112.905	28.075	79.444	646	..	646	1.828.576
110.607	27.918	77.341	31	..	31	1.823.237
111.135	27.620	78.208	98	..	98	1.838.793
111.409	27.658	78.474	71	..	71	1.841.113
111.514	27.553	78.695	75	..	75	1.843.003
110.461	27.315	77.898	74	..	74	1.864.973
110.398	27.301	77.867	57	..	57	1.867.529
109.815	27.293	77.323	37	..	37	1.841.912
(110.851)	(27.206)	(78.476)	(44)	..	(44)	(1.878.897)
(111.506)	(26.938)	(79.402)	(43)	..	(43)	(1.875.010)
(111.310)	(26.923)	(79.191)	(60)	..	(60)	(1.866.536)
(112.848)	(26.787)	(80.871)	(60)	..	(60)	(1.889.483)
(113.631)	(26.709)	(81.752)	(42)	..	(42)	(1.896.453)
(111.941)	(26.547)	(80.199)	(50)	..	(50)	(1.900.791)
(112.977)	(26.347)	(81.467)	(50)	..	(50)	(1.910.937)
(111.820)	(26.236)	(80.429)	(48)	..	(48)	(1.898.691)
(112.246)	(26.278)	(80.763)	(73)	..	(73)	(1.882.759)
(112.660)	(26.158)	(81.298)	(60)	..	(60)	(1.908.120)
(112.874)	(26.253)	(81.436)	(68)	..	(68)	(1.904.341)
(110.787)	(25.985)	(79.595)	(55)	..	(55)	(1.897.179)
(110.395)	(25.914)	(79.289)	(59)	..	(59)	(1.934.980)
(110.545)	(25.839)	(79.514)	(95)	..	(95)	(1.928.226)
(110.412)	(25.821)	(79.407)	(85)	..	(85)	(1.946.083)

Debito delle Amministrazioni locali: analisi per comparti e strumenti

(milioni di euro)

Periodo	Regioni e Province autonome			Province			Comuni			Altri enti	Debito delle Amministrazioni locali
	di cui:			di cui:			di cui:				
	Titoli	Prestiti di IFM e CDP spa		Titoli	Prestiti di IFM e CDP spa		Titoli	Prestiti di IFM e CDP spa			
	S599075M	S612101M	S645440M	S893669M	S222859M	S254411M	S274087M	S291319M	S303852M	S737731M	S653442M
2010	40.805	13.654	23.080	9.027	3.525	5.470	48.728	9.960	38.377	11.255	109.815
2011.....	40.554	12.948	23.654	9.059	3.353	5.669	49.407	9.522	39.424	(11.767)	(110.787)
2010 - apr.	41.615	14.206	23.196	9.130	3.589	5.507	49.223	10.183	38.673	12.522	112.489
mag.	41.578	14.163	23.207	9.166	3.579	5.553	49.231	10.179	38.689	12.930	112.905
giu.	40.644	14.095	22.369	9.013	3.551	5.429	48.464	10.117	37.989	12.485	110.607
lug.	40.964	13.922	22.900	9.004	3.518	5.454	48.575	10.029	38.191	12.592	111.135
ago.	40.644	13.932	22.574	9.023	3.523	5.470	48.828	10.052	38.436	12.914	111.409
set.	40.608	13.844	22.631	9.066	3.519	5.516	49.212	10.038	38.834	12.628	111.514
ott.	40.353	13.702	22.534	9.077	3.498	5.548	49.111	9.965	38.803	11.921	110.461
nov.	39.780	13.711	21.977	9.112	3.488	5.593	49.387	9.952	39.089	12.119	110.398
dic.	40.805	13.654	23.080	9.027	3.525	5.470	48.728	9.960	38.377	11.255	109.815
2011 - gen.	40.950	13.614	23.311	9.129	3.513	5.583	49.280	9.926	38.964	(11.492)	(110.851)
feb.	40.978	13.461	23.491	9.126	3.486	5.608	49.573	9.840	39.345	(11.829)	(111.506)
mar.	41.132	13.449	23.645	9.160	3.487	5.640	49.540	9.834	39.304	(11.478)	(111.310)
apr.	41.235	13.343	23.863	9.142	3.481	5.629	49.994	9.811	39.787	(12.478)	(112.848)
mag.	41.531	13.295	24.225	9.205	3.469	5.703	50.192	9.792	40.006	(12.703)	(113.631)
giu.	40.626	13.219	23.398	9.025	3.443	5.550	49.645	9.733	39.505	(12.646)	(111.941)
lug.	41.209	13.140	24.083	9.028	3.409	5.585	49.910	9.648	39.859	(12.831)	(112.977)
ago.	40.565	13.060	23.522	9.103	3.403	5.666	49.690	9.623	39.662	(12.461)	(111.820)
set.	40.398	13.128	23.280	9.144	3.399	5.708	49.869	9.601	39.844	(12.835)	(112.246)
ott.	40.805	13.036	23.773	9.154	3.390	5.728	49.980	9.582	39.976	(12.721)	(112.660)
nov.	41.212	13.077	24.154	9.237	3.399	5.800	49.855	9.626	39.811	(12.571)	(112.874)
dic.	40.554	12.948	23.654	9.059	3.353	5.669	49.407	9.522	39.424	(11.767)	(110.787)
2012 - gen.	40.159	12.920	23.318	9.100	3.343	5.720	49.808	9.492	39.848	(11.328)	(110.395)
feb.	39.931	12.858	23.156	9.128	3.341	5.750	50.222	9.480	40.269	(11.264)	(110.545)
mar.	40.082	12.862	23.303	9.167	3.344	5.787	50.239	9.458	40.309	(10.924)	(110.412)

Debito delle Amministrazioni locali: analisi per aree geografiche

(milioni di euro)

Periodo	Nord ovest	Nord est	Centro	Sud	Isole	Debito delle Amministrazioni locali
	<i>S775460M</i>	<i>S785031M</i>	<i>S791946M</i>	<i>S800808M</i>	<i>S837146M</i>	<i>S653442M</i>
2010	30.644	16.574	29.345	24.230	9.023	109.815
2011	31.628	16.049	(29.133)	24.268	9.709	(110.787)
2010 - apr.	30.238	16.689	30.898	25.436	9.229	112.489
mag.	30.253	16.807	30.864	25.727	9.254	112.905
giu.	29.829	16.433	30.366	25.090	8.888	110.607
lug.	29.882	16.487	30.472	25.416	8.878	111.135
ago.	29.834	16.459	30.369	25.499	9.248	111.409
set.	30.178	16.573	30.330	25.171	9.261	111.514
ott.	30.176	16.623	30.325	24.559	8.779	110.461
nov.	30.470	16.709	29.534	24.707	8.978	110.398
dic.	30.644	16.574	29.345	24.230	9.023	109.815
2011 - gen.	31.080	16.552	(29.605)	24.152	9.462	(110.851)
feb.	31.090	16.627	(29.980)	24.421	9.387	(111.506)
mar.	31.135	16.757	(30.025)	24.446	8.948	(111.310)
apr.	31.582	16.768	(30.264)	24.723	9.511	(112.848)
mag.	31.849	16.704	(30.545)	24.981	9.554	(113.631)
giu.	31.522	16.163	(29.983)	24.917	9.355	(111.941)
lug.	31.486	16.148	(30.158)	25.432	9.753	(112.977)
ago.	31.373	16.181	(29.833)	24.873	9.559	(111.820)
set.	31.704	16.351	(29.766)	24.689	9.736	(112.246)
ott.	31.647	16.536	(29.790)	25.105	9.582	(112.660)
nov.	32.048	16.515	(29.936)	24.786	9.589	(112.874)
dic.	31.628	16.049	(29.133)	24.268	9.709	(110.787)
2012 - gen.	31.767	15.682	(29.053)	24.342	9.551	(110.395)
feb.	31.860	15.950	(28.890)	24.155	9.691	(110.545)
mar.	31.751	15.997	(28.927)	24.286	9.450	(110.412)

Debito delle Amministrazioni pubbliche: analisi per vita residua

(milioni di euro, anni)

Periodo	Debito con vita residua fino a 1 anno	Debito con vita residua tra 1 e 5 anni		Debito con vita residua maggiore di 5 anni		Vita media residua	Debito delle Amministrazioni pubbliche
			di cui: a tasso variabile		di cui: a tasso variabile		
	S897714M	S381602M	S388595M	S401566M	S416526M	S426962M	S319464M
2010	457.072	561.642	101.069	823.198	78.222	7,8	1.841.912
2011	(488.253)	539.839	90.117	869.087	77.385	7,6	(1.897.179)
2010 - apr.	479.114	541.197	109.293	793.943	99.836	7,7	1.814.253
mag.	489.231	534.472	94.625	804.873	101.050	7,7	1.828.576
giu.	478.600	534.091	94.193	810.546	101.651	7,7	1.823.237
lug.	473.936	538.749	92.238	826.108	108.357	7,7	1.838.793
ago.	476.097	555.484	92.252	809.531	110.861	7,7	1.841.113
set.	492.866	538.568	103.575	811.569	81.777	7,8	1.843.003
ott.	492.020	547.459	102.949	825.494	88.972	7,7	1.864.973
nov.	487.333	543.597	86.488	836.599	90.879	7,8	1.867.529
dic.	457.072	561.642	101.069	823.198	78.222	7,8	1.841.912
2011 - gen.	(469.496)	576.829	101.554	832.572	80.012	7,7	(1.878.897)
feb.	(473.683)	557.518	100.982	843.809	81.544	7,7	(1.875.010)
mar.	(485.133)	525.776	87.286	855.627	83.143	7,8	(1.866.536)
apr.	(500.362)	522.310	86.773	866.811	84.075	7,7	(1.889.483)
mag.	(497.200)	519.566	86.951	879.687	88.297	7,7	(1.896.453)
giu.	(489.604)	526.085	87.201	885.102	89.753	7,7	(1.900.791)
lug.	(501.216)	533.211	103.343	876.509	75.675	7,6	(1.910.937)
ago.	(478.756)	566.187	104.196	853.748	76.619	7,6	(1.898.691)
set.	(464.520)	563.838	103.967	854.401	78.042	7,7	(1.882.759)
ott.	(491.552)	554.774	104.281	861.794	77.980	7,6	(1.908.120)
nov.	(486.098)	550.485	90.810	867.758	79.064	7,6	(1.904.341)
dic.	(488.253)	539.839	90.117	869.087	77.385	7,6	(1.897.179)
2012 - gen.	(517.885)	542.698	90.075	874.397	78.167	7,4	(1.934.980)
feb.	(510.512)	557.359	90.086	860.355	78.206	7,4	(1.928.226)
mar.	(505.479)	580.581	97.977	860.023	70.572	7,4	(1.946.083)

Debito, depositi attivi e altre attività delle Amministrazioni pubbliche

(milioni di euro)

Periodo	Debito delle Amministrazioni pubbliche	Depositi presso la Banca d'Italia e impieghi della liquidità						Debito delle Amministrazioni pubbliche al netto dei depositi presso la Banca d'Italia e delle operazioni di liquidità	Depositi presso IFM	Prestiti a Stati membri dell'UEM (bilaterali o attraverso l'EFSF)
		di cui:								
		Depositi presso la Banca d'Italia					Impieghi della liquidità			
		di cui:								
		Conto disponibilità	Fondo ammortamento	Altri depositi						
	S319464M	S329544M	S202988M	S371683M	S399281M	S411680M	S418613M	S687961M	S752783M	S452657M
2010	1.841.912	43.249	43.249	42.358	9	882	-	1.798.663	35.270	3.909
2011.....	(1.897.179)	(24.255)	(24.255)	6.292	115	(17.849)	..	(1.872.924)	(35.105)	13.118
2010 - apr.	1.814.253	40.867	40.867	39.342	704	821	-	1.773.386	37.223	..
mag.	1.828.576	44.563	44.563	42.960	704	898	-	1.784.014	37.114	2.922
giu.	1.823.237	44.773	44.773	43.274	705	794	-	1.778.464	38.230	2.922
lug.	1.838.793	62.410	62.410	60.947	705	759	-	1.776.383	37.457	2.922
ago.	1.841.113	56.673	56.673	55.219	705	749	-	1.784.439	37.587	2.922
set.	1.843.003	46.961	46.961	45.477	729	755	-	1.796.042	36.136	3.909
ott.	1.864.973	61.508	61.508	60.007	729	772	-	1.803.465	37.062	3.909
nov.	1.867.529	58.778	58.778	57.198	729	851	-	1.808.751	37.193	3.909
dic.	1.841.912	43.249	43.249	42.358	9	882	-	1.798.663	35.270	3.909
2011 - gen.	(1.878.897)	(76.673)	(76.673)	75.683	9	(981)	-	(1.802.224)	(37.135)	5.139
feb.	(1.875.010)	(61.218)	(61.218)	60.277	9	(932)	-	(1.813.792)	(35.315)	5.925
mar.	(1.866.536)	(34.940)	(34.940)	34.137	9	(794)	-	(1.831.596)	(35.486)	8.655
apr.	(1.889.483)	(46.745)	(46.745)	45.867	9	(869)	-	(1.842.738)	(36.101)	8.655
mag.	(1.896.453)	(45.063)	(45.063)	44.176	9	(878)	-	(1.851.390)	(35.978)	8.655
giu.	(1.900.791)	(50.442)	(50.442)	49.640	9	(792)	-	(1.850.350)	(36.443)	10.026
lug.	(1.910.937)	(63.695)	(63.695)	61.369	1.459	(867)	-	(1.847.242)	(36.360)	11.032
ago.	(1.898.691)	(44.627)	(44.627)	42.338	1.459	(830)	-	(1.854.064)	(37.093)	11.032
set.	(1.882.759)	(16.403)	(15.603)	14.538	107	(958)	800	(1.866.356)	(36.595)	11.032
ott.	(1.908.120)	(37.964)	(37.264)	36.347	107	(810)	700	(1.870.156)	(37.059)	11.032
nov.	(1.904.341)	(23.111)	(17.731)	789	107	(16.836)	5.380	(1.881.230)	(38.143)	11.608
dic.	(1.897.179)	(24.255)	(24.255)	6.292	115	(17.849)	..	(1.872.924)	(35.105)	13.118
2012 - gen.	(1.934.980)	(56.828)	(51.173)	793	115	(50.265)	5.655	(1.878.152)	(36.157)	13.981
feb.	(1.928.226)	(40.788)	(36.660)	809	115	(35.736)	4.128	(1.887.437)	(32.274)	13.981
mar.	(1.946.083)	(34.457)	(28.901)	591	115	(28.195)	5.556	(1.911.626)	(34.000)	21.103

APPENDICE METODOLOGICA

INDICAZIONI GENERALI

Questa pubblicazione riporta i dati relativi al fabbisogno e al debito delle Amministrazioni pubbliche e dei suoi sottosettori (Amministrazioni centrali, Amministrazioni locali ed Enti di previdenza).

Il fabbisogno non coincide con la variazione del debito per effetto principalmente del diverso trattamento riservato ai depositi delle Amministrazioni pubbliche presso la Banca d'Italia; il fabbisogno è ottenuto infatti come variazione del debito al netto della variazione dei depositi presso la Banca d'Italia. Il fabbisogno e la variazione del debito differiscono inoltre per i diversi criteri contabili adottati nel computo delle due statistiche. In particolare: a) nel fabbisogno, con l'eccezione dei BOT, le emissioni di titoli sono valutate al "netto ricavo", mentre nel debito esse sono incluse al valore nominale; b) nel fabbisogno le passività denominate in valuta diversa da quella nazionale sono convertite al tasso di cambio vigente al momento della regolazione dell'operazione, mentre nel debito la conversione è effettuata al tasso di cambio di fine periodo. Alla formazione del fabbisogno delle Amministrazioni centrali concorrono le transazioni con gli altri enti delle Amministrazioni pubbliche; il fabbisogno delle Amministrazioni locali e degli Enti di previdenza riflette pertanto unicamente necessità di finanziamento aggiuntive rispetto a quelle coperte dai trasferimenti statali.

Il debito delle Amministrazioni pubbliche consiste nell'insieme delle passività finanziarie del settore valutate al valore facciale di emissione. Esso è consolidato tra e nei sottosettori, ossia esclude le passività che costituiscono attività, nei medesimi strumenti, di enti appartenenti alle Amministrazioni pubbliche, in linea con la definizione adottata ai fini della Procedura per i disavanzi eccessivi dell'Unione economica e monetaria europea. L'aggregato è calcolato in coerenza con i criteri metodologici definiti nel Regolamento del Consiglio delle Comunità Europee n. 479/2009, sommando le passività finanziarie afferenti le seguenti categorie: monete e depositi, titoli diversi dalle azioni, prestiti. I prestiti di Istituzioni finanziarie monetarie sono attribuiti al sottosettore delle Amministrazioni pubbliche cui appartiene il debitore effettivo, ossia l'ente che è tenuto al rimborso, e non a quello cui appartiene l'ente che riceve il finanziamento.

La Tavola TCCE0100 riporta il fabbisogno delle Amministrazioni pubbliche dal lato della formazione. Esso è calcolato come saldo, valutato in termini di cassa, delle partite correnti, di quelle in conto capitale e di quelle di natura finanziaria (con l'eccezione della variazione dei fondi di cassa che, nel caso delle Amministrazioni pubbliche, corrispondono convenzionalmente alla variazione dei depositi presso la Banca d'Italia). Non disponendo di un conto mensile della formazione del fabbisogno delle Amministrazioni pubbliche, i dati qui riportati si limitano a fornire un'analisi della formazione del saldo del bilancio dello Stato. Il valore del saldo delle altre operazioni delle Amministrazioni centrali è quindi ottenuto come differenza tra il fabbisogno delle Amministrazioni centrali calcolato dal lato della copertura e il saldo del bilancio dello Stato. Per memoria viene riportato il fabbisogno non consolidato delle Amministrazioni centrali al netto delle regolazioni debitorie e dei proventi straordinari connessi principalmente con le dismissioni mobiliari.

La tavola TCCE0125 presenta una scomposizione del fabbisogno delle Amministrazioni pubbliche in base alle fonti di finanziamento utilizzate (cosiddetto fabbisogno determinato dal lato della copertura).

La Tavola TCCE0155 riporta la scomposizione del fabbisogno delle Amministrazioni pubbliche per sottosettore.

La tavola TCCE0175 illustra, seguendo il medesimo schema di rappresentazione utilizzato per il fabbisogno, la composizione del debito per strumento. Si evidenzia la quota del debito complessivo a medio e a lungo termine, con indicazione della componente a tasso variabile, e quella in valute diverse da quella nazionale.

La tavola TCCE0200 riporta la ripartizione del debito tra i seguenti settori detentori: Banca d'Italia; altre IFM residenti; altre istituzioni finanziarie residenti; altri residenti; non residenti.

La tavola TCCE0225 descrive la ripartizione del debito tra i sottosettori delle Amministrazioni pubbliche. Per ciascun sottosettore si riporta sia il debito non consolidato (tra i sottosettori) sia quello consolidato.

Le tavole TCCE0250 e TCCE0275 sono dedicate al debito delle Amministrazioni locali. Esse analizzano la composizione del debito di questo sottosettore, rispettivamente, per comparto (Regioni e Province autonome, Province, Comuni, Altri enti) e strumento e per area geografica.

La tavola TCCE0325 evidenzia la ripartizione del debito per vita residua con l'indicazione della componente a tasso variabile; si riporta anche la vita media residua del debito (in anni).

La tavola TCCE0300 espone, insieme al debito delle Amministrazioni pubbliche, i depositi attivi di queste ultime presso le Istituzioni finanziarie monetarie residenti e la Banca d'Italia. Essa riporta inoltre il valore del debito delle Amministrazioni pubbliche al netto dei depositi detenuti presso la Banca d'Italia.

Con il Supplemento al Bollettino Statistico di Finanza pubblica n. 62 del 10 novembre 2004, la presentazione delle statistiche relative al fabbisogno e al debito delle Amministrazioni pubbliche è stata modificata. In particolare, si adottano nuovi criteri di aggregazione dell'informazione, omogenei tra le serie del fabbisogno e del debito, e si fornisce un'analisi di dettaglio del debito delle Amministrazioni locali.

Dal settembre 2006 la Cassa depositi e prestiti spa è inclusa tra le Istituzioni finanziarie monetarie (IFM); dalla stessa data i prestiti erogati dalla Cassa in favore delle Amministrazioni pubbliche presenti nelle serie "Altre operazioni" e "Altre passività" confluiscono nella serie "prestiti di IFM" e l'analisi per sottosettori detentori è adeguata alla nuova classificazione.

Nel corso del 2008 è stata portata a termine la ricostruzione delle serie storiche del debito delle Amministrazioni pubbliche a partire dall'Unità del Paese. Tali dati, aggiornati mensilmente in occasione della pubblicazione di questo Supplemento, sono reperibili nella Base Informativa pubblica on-line nella sezione Statistiche del sito web della Banca d'Italia

<http://bip.bancaditalia.it/4972unix/homebipentry.htm?dadove=corr&lang=ita>

insieme alle relative note metodologiche presenti in Metodologia e documentazione

http://www.bancaditalia.it/statistiche/quadro_norma_metodo/metodoc/sb7_308/suppl_73_08.pdf

Una descrizione della ricostruzione storica è inoltre disponibile nell'Occasional Paper-Questioni di economia e finanza n.31

http://www.bancaditalia.it/pubblicazioni/econo/quest_ecofin_2/qef_31.

NOTE ALLE TAVOLE

Le tavole sono esposte in ordine di codice. Per ciascuna tavola sono riportate le note relative e gli eventuali riferimenti alla sezione "Note alle variabili di classificazione".

TCCE0100 - FORMAZIONE DEL FABBISOGNO DELLE AMMINISTRAZIONI PUBBLICHE

S070207M - AMMINISTRAZIONI CENTRALI: SALDO DEI MOVIMENTI DI TESORERIA E ALTRE OPERAZIONI (DISAVANZO: -)

Ottenuto per differenza tra il saldo del bilancio dello Stato e il fabbisogno delle Amministrazioni centrali calcolato dal lato della copertura. Riflette principalmente il saldo tra i versamenti in Tesoreria effettuati dal bilancio dello Stato e da altri soggetti e i fondi pagati dalla Tesoreria a enti diversi

dallo Stato. Dal dicembre 2003 include i depositi della Cassa depositi e prestiti spa presso il Tesoro e la raccolta postale di pertinenza del Tesoro.

S428475M - BILANCIO DELLO STATO: ENTRATE TRIBUTARIE

Si riferiscono ai flussi contabilizzati in ciascun mese nei relativi capitoli del bilancio dello Stato. Si ricorda che, a partire dal 1998, con l'introduzione del versamento unificato e della procedura di delega unica, il momento della contabilizzazione non coincide più con quello del versamento in Tesoreria; in talune circostanze, la contabilizzazione e il

versamento possono avvenire in mesi diversi. Le entrate tributarie non sono depurate dei rimborsi d'imposta (riportati tra i pagamenti di bilancio) e includono l'IVA destinata alla UE. I flussi mensili sono coerenti con i dati pubblicati dal Ministero dell'Economia e delle finanze nel Conto riassuntivo del Tesoro. A differenza di questi ultimi, tuttavia, sono al netto delle regolazioni contabili con le regioni Sicilia, Sardegna e dal 2009 Friuli Venezia Giulia.

S835207M - AMMINISTRAZIONI CENTRALI:
FABBISOGNO LORDO (DISAVANZO: -)

Calcolato dal lato della copertura.

S857863M - TESORERIA STATALE: FONDI DELLA RISCOSSIONE

I flussi della contabilità speciale "Fondi della riscossione" indicano le variazioni delle entrate in attesa di contabilizzazione relative ai tributi erariali, all'IRAP destinata alle Regioni e ai contributi sociali destinati all'INPS versati per il tramite della delega unica: un flusso negativo segnala che le contabilizzazioni effettuate nel mese superano le entrate affluite nella contabilità; un flusso positivo segnala che le contabilizzazioni sono inferiori rispetto alle entrate.

S888011M - AMMINISTRAZIONI LOCALI:
FABBISOGNO AGGIUNTIVO (DISAVANZO: -)

Calcolato dal lato della copertura. Corrisponde alle necessità di finanziamento in termini di cassa non soddisfatte attraverso entrate proprie o trasferimenti da altri enti pubblici. Dal dicembre 2003 include gli impieghi della Cassa depositi e prestiti spa in favore delle Amministrazioni locali.

S900166M - ENTI DI PREVIDENZA E ASSISTENZA:
FABBISOGNO AGGIUNTIVO (DISAVANZO: -)

Calcolato dal lato della copertura. Corrisponde alle necessità di finanziamento in termini di cassa non soddisfatte attraverso entrate proprie o trasferimenti da altri enti pubblici.

S916545M - PROVENTI DI DISMISSIONI DI BENI MOBILIARI E ALTRE ENTRATE STRAORDINARIE

Sono inclusi in questa voce i proventi della privatizzazione del capitale di imprese pubbliche al netto di eventuali riacquisti e alcuni proventi di natura straordinaria, quali i dividendi connessi con operazioni di liquidazione di imprese e gli incassi delle licenze UMTS. L'aggregato comprende inoltre gli incassi derivanti dal rimborso delle attività finanziarie emesse dalle banche e sottoscritte dal Ministero dell'Economia e delle finanze nell'ambito delle misure di sostegno al si-

stema finanziario previste dalla legge 28 gennaio 2009, n.2 (cosiddetti Tremonti bonds).

S926208M - AMMINISTRAZIONI CENTRALI:
FABBISOGNO NON CONSOLIDATO AL NETTO DI
REGOLAZIONI DI DEBITI PREGRESSI E DI DISMISSIONI
(DISAVANZO: -)

Include le partite debitorie nei confronti di enti delle Amministrazioni pubbliche esterni alle Amministrazioni centrali.

S994979M - AMMINISTRAZIONI PUBBLICHE:
FABBISOGNO AL NETTO DI REGOLAZIONI DI DEBITI
PREGRESSI E DISMISSIONI (DISAVANZO: -)

Calcolato escludendo gli esborsi per regolazioni debitorie e i proventi di dismissioni mobiliari effettuate da enti appartenenti alle Amministrazioni centrali.

TCCE0125 - FINANZIAMENTO DEL FABBISOGNO DELLE AMMINISTRAZIONI PUBBLICHE: ANALISI PER STRUMENTI

S029605M - AMMINISTRAZIONI PUBBLICHE:
FINANZIAMENTO DEL FABBISOGNO LORDO

Il saldo tra la variazione delle passività finanziarie delle Amministrazioni pubbliche, a esclusione di quelle che costituiscono attività di altri enti appartenenti alle Amministrazioni pubbliche, e quella dei depositi presso la Banca d'Italia.

S129640M - AMMINISTRAZIONI CENTRALI:
CIRCOLAZIONE DI STATO E DEPOSITI PASSIVI IN
VALUTA NAZIONALE - VARIAZIONI

La raccolta postale, le monete in circolazione e i depositi presso la Tesoreria di soggetti non appartenenti al settore delle Amministrazioni pubbliche. A partire dal dicembre 2003, a seguito dell'uscita della Cassa depositi e prestiti dal settore delle Amministrazioni pubbliche, la raccolta postale include solo la quota di pertinenza del Ministero dell'Economia e delle finanze. Essa comprende buoni postali, ordinari e a termine, e conti correnti postali. A seguito della decisione dell'Eurostat del 23 maggio 2005 la serie include anche i versamenti anticipati effettuati dai concessionari d'imposta (DL 10/12/03, n. 341 convertito con la L. 9/2/04, n. 31 e DL 29/11/04, n. 282 convertito con la L. 27/12/04, n. 307). (SEC95: Settore S13, Strumento F2)

S151658M - AMMINISTRAZIONI PUBBLICHE:
EMISSIONI NETTE DI TITOLI A BREVE TERMINE

Emissioni nette di titoli con scadenza pari o inferiore a un anno effettuate dalle Amministrazioni pubbliche e non

sottoscritte da enti appartenenti allo stesso settore. Le emissioni lorde sono valutate al "netto ricavo", con l'eccezione dei BOT per i quali si considera il valore nominale; i rimborsi sono valutati al valore nominale, con l'eccezione dei Commercial paper per i quali si considera il valore capitale. Per i titoli denominati in una valuta diversa da quella nazionale la conversione è effettuata al tasso di cambio vigente alla data di emissione o rimborso. Si tiene altresì conto delle operazioni di swap. (SEC95: Settore S13, Strumento F331)

**S173286M - AMMINISTRAZIONI PUBBLICHE:
RACCOLTA POSTALE - VARIAZIONI**

A partire dal dicembre 2003, a seguito dell'uscita della Cassa depositi e prestiti dal settore delle Amministrazioni pubbliche, la raccolta postale include solo la quota di pertinenza del Ministero dell'Economia e delle finanze. Essa comprende buoni postali, ordinari e a termine, e conti correnti postali.

**S189357M - AMMINISTRAZIONI PUBBLICHE:
EMISSIONI NETTE DI TITOLI A MEDIO E LUNGO TERMINE**

Emissioni nette di titoli con scadenza superiore a un anno effettuate dalle Amministrazioni pubbliche e non sottoscritte da enti appartenenti allo stesso settore. Le emissioni lorde sono valutate al "netto ricavo"; i rimborsi sono valutati al valore nominale, con l'eccezione dei CTZ per i quali si considera il valore capitale. Per i titoli denominati in una valuta diversa da quella nazionale la conversione è effettuata al tasso di cambio vigente alla data di emissione o rimborso. Si tiene altresì conto delle operazioni di swap. La serie comprende i titoli emessi per il rimborso di debiti pregressi, quelli emessi dalle ex aziende autonome il cui onere di rimborso sia a carico dello Stato, quelli emessi nel dicembre 1993 per l'istituzione del Conto disponibilità del Tesoro presso la Banca d'Italia ai sensi della L. 26/11/93, n. 483, e quelli emessi nel mese di novembre 1994 in conversione del Conto transitorio ai sensi del DM 15/11/94 (76.206 miliardi di lire); questi ultimi, inizialmente presenti nel portafoglio della Banca d'Italia, sono stati oggetto di un'operazione di concambio nel dicembre 2002. A seguito della decisione dell'Eurostat del 23 maggio 2005 la serie include anche i titoli emessi da Infrastrutture spa per il finanziamento degli investimenti per l'alta velocità ferroviaria. (SEC95: Settore S13, Strumento F332)

**S191484M - AMMINISTRAZIONI PUBBLICHE:
DEPOSITI PRESSO LA BANCA D'ITALIA E IMPIEGHI
DELLA LIQUIDITA' - VARIAZIONI**

Include il Conto disponibilità del Tesoro per i servizi di tesoreria (L. 26/11/93, n. 483 e DM 19/9/05), il Fondo per

l'ammortamento di titoli di Stato (L. 27/10/93, n. 432, modificata dal DL 8/7/94, n. 436, più volte reiterato e convertito con la L. 6/3/96, n. 110), altri depositi vincolati a scadenza predeterminata, le operazioni OPTES riguardanti impieghi della liquidità del Tesoro presso il sistema bancario (Decreto del Ministro dell'Economia e delle Finanze n.25391 del 25 ottobre 2011) e, sino al novembre 1994, il Conto corrente per il servizio di tesoreria provinciale e il Conto transitorio (L. 26/11/93, n. 483).

**S492133M - AMMINISTRAZIONI PUBBLICHE:
IMPIEGHI DELLA LIQUIDITA' - VARIAZIONI**

Gli importi derivanti dalle operazioni OPTES riguardanti impieghi di liquidità del Tesoro presso il sistema bancario e conseguenti all'avvio del nuovo sistema di gestione della disponibilità del Tesoro presso la Banca d'Italia (Decreto del Ministro dell'Economia e delle Finanze n. 25391 del 25 ottobre 2011).

**S767399M - AMMINISTRAZIONI PUBBLICHE: ALTRE
OPERAZIONI - VARIAZIONI**

La variazione dei depositi presso la Banca d'Italia e i proventi delle operazioni di cartolarizzazione per la parte considerata come prestito secondo i criteri indicati dall'Eurostat. A partire dal dicembre 2003, a seguito dell'uscita della Cassa depositi e prestiti dal settore delle Amministrazioni pubbliche, la serie comprende, fino all'agosto 2006, anche i prestiti erogati dalla Cassa depositi e prestiti spa in favore delle Amministrazioni pubbliche.

**S848329M - AMMINISTRAZIONI PUBBLICHE:
EROGAZIONI NETTE DI PRESTITI DA PARTE DI BANCHE E
FONDI MONETARI**

Prestiti erogati in favore delle Amministrazioni pubbliche da Istituzioni finanziarie monetarie residenti, dalla Banca europea per gli investimenti e, a partire dal settembre 2006, dalla Cassa depositi e prestiti spa. I prestiti denominati in valuta diversa da quella nazionale sono convertiti utilizzando il tasso di cambio vigente alla data di regolazione dell'operazione. A seguito della decisione dell'Eurostat del 23 maggio 2005 la serie include anche i prestiti erogati da Infrastrutture spa per il finanziamento degli investimenti per l'alta velocità ferroviaria. (SEC95: Settore S13, Strumento F4)

**S969486M - AMMINISTRAZIONI PUBBLICHE:
TRANSAZIONI IN STRUMENTI DEL DEBITO**

È la variazione delle passività finanziarie delle Amministrazioni pubbliche.

TCCE0155 - FINANZIAMENTO DEL FABBISOGNO DELLE AMMINISTRAZIONI PUBBLICHE: ANALISI PER SOTTOSETTORI

S008424M - AMMINISTRAZIONI CENTRALI: EROGAZIONI NETTE DI PRESTITI DI BANCHE E FONDI MONETARI

Erogazioni nette di prestiti da Istituzioni finanziarie monetarie residenti, dalla Banca europea per gli investimenti e, a partire dal settembre 2006, dalla Cassa depositi e prestiti spa, il cui rimborso sia a carico delle Amministrazioni centrali. I prestiti denominati in valuta diversa da quella nazionale sono convertiti utilizzando il tasso di cambio vigente alla data di regolazione dell'operazione. A seguito della decisione dell'Eurostat del 23 maggio 2005 la serie include anche i prestiti erogati da Infrastrutture spa per il finanziamento degli investimenti per l'alta velocità ferroviaria. (SEC95: Settore 1311, Strumento F4)

S029605M - AMMINISTRAZIONI PUBBLICHE: FINANZIAMENTO DEL FABBISOGNO LORDO

Il saldo tra la variazione delle passività finanziarie delle Amministrazioni pubbliche, a esclusione di quelle che costituiscono attività di altri enti appartenenti alle Amministrazioni pubbliche, e quella dei depositi presso la Banca d'Italia.

S047996M - AMMINISTRAZIONI LOCALI: EROGAZIONI NETTE DI PRESTITI DI BANCHE E FONDI MONETARI

Erogazioni nette di prestiti da Istituzioni finanziarie monetarie residenti, dalla Banca europea per gli investimenti e, a partire dal settembre 2006, dalla Cassa depositi e prestiti spa, il cui rimborso sia a carico delle Amministrazioni locali. I prestiti denominati in valuta diversa da quella nazionale sono convertiti utilizzando il tasso di cambio vigente alla data di regolazione dell'operazione. (SEC95: Settore 1313, Strumento F4)

S112869M - AMMINISTRAZIONI CENTRALI: EMISSIONI NETTE DI TITOLI

Emissioni nette di titoli effettuate dalle Amministrazioni centrali e non sottoscritte da enti appartenenti alle Amministrazioni pubbliche. Le emissioni lorde sono valutate al "netto ricavo", con l'eccezione dei BOT per i quali si considera il valore nominale; i rimborsi sono valutati al valore nominale, con l'eccezione dei Commercial paper e dei CTZ per i quali si considera il valore capitale. Per i titoli denominati in una valuta diversa da quella nazionale la conversione è effettuata al tasso di cambio vigente alla data di emissione o rimborso. Si tiene altresì conto delle operazioni di swap. La serie comprende, inoltre, i titoli emessi per il rimborso di debiti pre-

gressi, quelli emessi dalle ex aziende autonome il cui onere di rimborso sia a carico dello Stato, quelli emessi nel dicembre 1993 per l'istituzione del Conto disponibilità del Tesoro presso la Banca d'Italia ai sensi della L. 26/11/93, n. 483, e quelli emessi nel mese di novembre 1994 in conversione del Conto transitorio ai sensi del DM 15/11/94 (76.206 miliardi di lire); questi ultimi, inizialmente presenti nel portafoglio della Banca d'Italia, sono stati oggetto di un'operazione di concambio nel dicembre 2002. A seguito della decisione dell'Eurostat del 23 maggio 2005 la serie include anche i titoli emessi da Infrastrutture spa per il finanziamento degli investimenti per l'alta velocità ferroviaria. (SEC95: Settore S1311, Strumento F33)

S173815M - AMMINISTRAZIONI LOCALI: EMISSIONI NETTE DI TITOLI

Emissioni nette di titoli effettuate dalle Amministrazioni locali e non sottoscritte da enti appartenenti alle Amministrazioni pubbliche. Le emissioni lorde sono valutate al "netto ricavo" e i rimborsi al valore nominale. Per i titoli denominati in una valuta diversa da quella nazionale la conversione è effettuata al tasso di cambio vigente alla data di emissione o rimborso. Si tiene altresì conto delle operazioni di swap. (SEC95: Settore S1313, Strumento F33)

S344502M - AMMINISTRAZIONI PUBBLICHE: FABBISOGNO LORDO FINANZIATO ALL'ESTERO

La variazione delle passività finanziate all'estero (emissioni nette su piazze estere ed erogazioni nette di prestiti da istituzioni non residenti).

S794710M - AMMINISTRAZIONI CENTRALI: FINANZIAMENTO DEL FABBISOGNO LORDO

Il saldo tra la variazione delle passività delle Amministrazioni centrali, a esclusione di quelle che costituiscono attività di enti appartenenti alle Amministrazioni pubbliche, e quella dei depositi presso la Banca d'Italia. Alla formazione del fabbisogno delle Amministrazioni centrali concorrono i trasferimenti statali agli altri enti delle Amministrazioni pubbliche.

S855825M - AMMINISTRAZIONI LOCALI: FINANZIAMENTO DEL FABBISOGNO AGGIUNTIVO

La variazione delle passività delle Amministrazioni locali, a esclusione di quelle che costituiscono attività di enti appartenenti alle Amministrazioni pubbliche. Essa riflette unicamente necessità di finanziamento aggiuntive rispetto a quelle coperte dai trasferimenti statali.

S873945M - ENTI DI PREVIDENZA E ASSISTENZA: FINANZIAMENTO DEL FABBISOGNO AGGIUNTIVO

La variazione delle passività degli Enti di previdenza, a esclusione di quelle che costituiscono attività di enti appartenenti alle Amministrazioni pubbliche. Essa riflette unicamente necessità di finanziamento aggiuntive rispetto a quelle coperte dai trasferimenti statali.

TCCE0175 - DEBITO DELLE AMMINISTRAZIONI PUBBLICHE: ANALISI PER STRUMENTI**S050580M - AMMINISTRAZIONI PUBBLICHE: DEBITO LORDO CON SCADENZA INIZIALE MAGGIORE DI UN ANNO**

La somma delle passività finanziarie con scadenza superiore a un anno delle Amministrazioni pubbliche, a esclusione di quelle che costituiscono attività di enti appartenenti alle Amministrazioni pubbliche. L'aggregato è calcolato in coerenza con i criteri metodologici definiti nel Regolamento del Consiglio delle Comunità Europee n. 479/2009. (SEC95: Settore S13, Strumenti F2, F33, F4)

S319464M - AMMINISTRAZIONI PUBBLICHE: DEBITO LORDO

La somma delle passività finanziarie delle Amministrazioni pubbliche, a esclusione di quelle che costituiscono attività di enti appartenenti allo stesso settore. L'aggregato è calcolato in coerenza con i criteri metodologici definiti nel Regolamento del Consiglio delle Comunità Europee n. 479/2009. (SEC95: Settore S13, Strumenti F2, F33, F4).

S352384M - AMMINISTRAZIONI PUBBLICHE: PRESTITI DI BANCHE E FONDI MONETARI

Prestiti in favore delle Amministrazioni pubbliche erogati da Istituzioni finanziarie monetarie residenti, e dalla Banca europea per gli investimenti e, a partire dal settembre 2006, dalla Cassa depositi e prestiti spa. Per i prestiti denominati in valuta diversa da quella nazionale la conversione è effettuata al tasso di cambio di fine periodo. A seguito della decisione dell'Eurostat del 23 maggio 2005 la serie include anche i prestiti erogati da Infrastrutture spa per il finanziamento degli investimenti per l'alta velocità ferroviaria. (SEC95: Settore S13, Strumento F4)

S432714M - ALTRI STRUMENTI A TASSO VARIABILE CON SCADENZA INIZIALE MAGGIORE DI 1 ANNO

La somma delle passività finanziarie a tasso variabile delle Amministrazioni pubbliche, a esclusione di quelle che costituiscono attività di enti appartenenti alle Amministra-

zioni pubbliche, con scadenza superiore a un anno. L'aggregato è calcolato in coerenza con i criteri metodologici definiti nel Regolamento del Consiglio delle Comunità Europee n. 479/2009. (SEC95: Settore S13, Strumenti F33, F4)

S441461M - AMMINISTRAZIONI CENTRALI: PRESTITI A MEDIO E LUNGO TERMINE EROGATI DALL'EUROPEAN FINANCIAL STABILITY FACILITY (EFSF)

Prestiti in favore di Stati Membri dell'UEM erogati attraverso l'European Financial Stability Facility. (SEC95: Settore S13, Strumento F4)

S571730M - AMMINISTRAZIONI PUBBLICHE: TITOLI A BREVE TERMINE

Titoli con scadenza iniziale pari o inferiore a un anno emessi dalle Amministrazioni pubbliche e non sottoscritti da enti appartenenti allo stesso settore. I titoli sono valutati al valore nominale. Per i titoli denominati in una valuta diversa da quella nazionale la conversione è effettuata al tasso di cambio di fine periodo. Si tiene altresì conto delle operazioni di swap. (SEC95: Settore S13, Strumento F331)

S592437M - AMMINISTRAZIONI PUBBLICHE: RACCOLTA POSTALE

A partire dal dicembre 2003, a seguito dell'uscita della Cassa depositi e prestiti dal settore delle Amministrazioni pubbliche, la raccolta postale include solo la quota di pertinenza del Ministero dell'Economia e delle finanze. Essa comprende buoni postali, ordinari e a termine, e conti correnti postali.

S605216M - AMMINISTRAZIONI PUBBLICHE: TITOLI A MEDIO E A LUNGO TERMINE

Titoli con scadenza iniziale superiore a un anno emessi dalle Amministrazioni pubbliche e non sottoscritti da enti appartenenti allo stesso settore. I titoli sono valutati al valore nominale. Per i titoli denominati in una valuta diversa da quella nazionale la conversione è effettuata al tasso di cambio di fine periodo. Si tiene altresì conto delle operazioni di swap. La serie comprende i titoli emessi per il rimborso di debiti pregressi, quelli emessi dalle ex aziende autonome il cui onere di rimborso sia a carico dello Stato, quelli emessi nel dicembre 1993 per l'istituzione del Conto disponibilità del Tesoro presso la Banca d'Italia ai sensi della L. 26/11/93, n. 483 e quelli emessi nel mese di novembre 1994 in conversione del Conto transitorio ai sensi del DM 15/11/94 (76.206 miliardi di lire); questi ultimi, inizialmente presenti nel portafoglio della Banca d'Italia, sono stati oggetto di un'operazione di concambio nel dicembre 2002. A seguito della

decisione dell'Eurostat del 23 maggio 2005 la serie include anche i titoli emessi da Infrastrutture spa per il finanziamento degli investimenti per l'alta velocità ferroviaria. (SEC95: Settore S13, Strumento F332)

S944476M - AMMINISTRAZIONI CENTRALI: CIRCOLAZIONE DI STATO E DEPOSITI PASSIVI IN VALUTA NAZIONALE

La raccolta postale, le monete in circolazione e i depositi in Tesoreria di soggetti non appartenenti al settore delle Amministrazioni pubbliche. A partire dal dicembre 2003, a seguito dell'uscita della Cassa depositi e prestiti dal settore delle Amministrazioni pubbliche, la raccolta postale include solo la quota di pertinenza del Ministero dell'Economia e delle finanze. Essa comprende buoni postali, ordinari e a termine, e conti correnti postali. A seguito della decisione dell'Eurostat del 23 maggio 2005 la serie include anche i versamenti anticipati effettuati dai concessionari d'imposta (DL 10/12/03, n. 341 convertito con la L. 9/2/04, n. 31 e DL 29/11/04, n. 282 convertito con la L. 27/12/04, n. 307). (SEC95: Settore S13, Strumento F2)

S989347M - AMMINISTRAZIONI PUBBLICHE: ALTRE PASSIVITA'

Le passività verso la Banca d'Italia e i proventi delle operazioni di cartolarizzazione per la parte considerata come prestito secondo i criteri indicati dall'Eurostat. A partire dal dicembre 2003, a seguito dell'uscita della Cassa depositi e prestiti dal settore delle Amministrazioni pubbliche, la serie comprende, fino all'agosto 2006, anche i prestiti erogati dalla Cassa depositi e prestiti spa in favore delle Amministrazioni pubbliche. (SEC95: Settore S13, Strumento F4)

TCCE0200 - DEBITO DELLE AMMINISTRAZIONI PUBBLICHE: ANALISI PER SETTORI DETENTORI

S177952M - AMMINISTRAZIONI PUBBLICHE: DEBITO LORDO DETENUTO DA BANCA D'ITALIA

La quota delle passività finanziarie delle Amministrazioni pubbliche detenuta dalla Banca d'Italia. L'aggregato è calcolato in coerenza con i criteri metodologici definiti nel Regolamento del Consiglio delle Comunità Europee n. 479/2009. (SEC95: Settore S121, Strumenti F2, F33)

S188615M - AMMINISTRAZIONI PUBBLICHE: TITOLI DETENUTI DALLA BANCA D'ITALIA

La quota dei titoli emessi dalle Amministrazioni pubbliche detenuta dalla Banca d'Italia. (SEC95: Settore S121, Strumento F33)

S240301M - AMMINISTRAZIONI PUBBLICHE: DEBITO LORDO DETENUTO DA ALTRE ISTITUZIONI FINANZIARIE MONETARIE

La quota delle passività finanziarie delle Amministrazioni pubbliche detenuta da altre Istituzioni finanziarie monetarie. L'aggregato è calcolato in coerenza con i criteri metodologici definiti nel Regolamento del Consiglio delle Comunità Europee n. 479/2009. (SEC95: Settore S122, Strumenti F33, F4).

S299179M - AMMINISTRAZIONI PUBBLICHE: TITOLI DETENUTI DA ALTRE ISTITUZIONI FINANZIARIE MONETARIE

La quota dei titoli emessi dalle Amministrazioni pubbliche detenuta da altre Istituzioni finanziarie monetarie. (SEC95: Settore S122, Strumento F33)

S319464M - AMMINISTRAZIONI PUBBLICHE: DEBITO LORDO

La somma delle passività finanziarie delle Amministrazioni pubbliche, a esclusione di quelle che costituiscono attività di enti appartenenti allo stesso settore. L'aggregato è calcolato in coerenza con i criteri metodologici definiti nel Regolamento del Consiglio delle Comunità Europee n. 479/2009. (SEC95: Settore S13, Strumenti F2, F33, F4).

S382950M - AMMINISTRAZIONI PUBBLICHE: DEBITO LORDO DETENUTO DA ALTRE ISTITUZIONI FINANZIARIE

La quota delle passività finanziarie delle Amministrazioni pubbliche detenuta da altre istituzioni finanziarie. L'aggregato è calcolato in coerenza con i criteri metodologici definiti nel Regolamento del Consiglio delle Comunità Europee n. 479/2009. (SEC95: Settori S123, S124, S125, Strumenti F33, F4).

S439258M - AMMINISTRAZIONI PUBBLICHE: TITOLI DETENUTI DA ALTRE ISTITUZIONI FINANZIARIE

La quota dei titoli emessi dalle Amministrazioni pubbliche detenuta da altre istituzioni finanziarie. (SEC95: Settori S123, S124, S125, Strumento F33)

S501942M - AMMINISTRAZIONI PUBBLICHE: DEBITO LORDO DETENUTO DA ALTRI RESIDENTI

La quota delle passività finanziarie delle Amministrazioni pubbliche detenuta da altri residenti non appartenenti allo stesso settore. L'aggregato è calcolato come residuo e in coerenza con i criteri metodologici definiti nel Regolamento del Consiglio delle Comunità Europee n. 479/2009. (SEC95: Settori S11, S14, S15, Strumenti F2, F33, F4).

S533285M - AMMINISTRAZIONI PUBBLICHE: TITOLI DETENUTI DA ALTRI RESIDENTI

La quota dei titoli emessi dalle Amministrazioni pubbliche detenuta da altri residenti non appartenenti allo stesso settore. L'aggregato è calcolato come residuo. (SEC95: Settori S11, S14, S15, Strumento F33)

S569014M - AMMINISTRAZIONI PUBBLICHE: DEBITO LORDO DETENUTO DA NON RESIDENTI

La quota delle passività finanziarie delle Amministrazioni pubbliche detenute da soggetti non residenti. L'aggregato è in parte stimato sulla base di informazioni contenute nelle segnalazioni per la bilancia dei pagamenti; esso include i prestiti in favore di Stati Membri dell'UEM erogati dall'European Financial Stability Facility. L'aggregato è calcolato in coerenza con i criteri metodologici definiti nel Regolamento del Consiglio delle Comunità Europee n. 479/2009. (SEC95: Settore S2, Strumenti F33, F4)

S586188M - AMMINISTRAZIONI PUBBLICHE: TITOLI DETENUTI DA NON RESIDENTI

La quota dei titoli emessi dalle Amministrazioni pubbliche detenute da soggetti non residenti. L'aggregato è in parte stimato sulla base di informazioni contenute nelle segnalazioni per la bilancia dei pagamenti. (SEC95: Settore S2, Strumento F33)

TCCE0225 - DEBITO DELLE AMMINISTRAZIONI PUBBLICHE: ANALISI PER SOTTOSETTORI**S079329M - AMMINISTRAZIONI CENTRALI: DEBITO LORDO NON CONSOLIDATO**

La somma delle passività finanziarie delle Amministrazioni centrali (a esclusione di quelle detenute dallo stesso sottosettore), comprese quelle che costituiscono attività di enti appartenenti agli altri sottosettori delle Amministrazioni pubbliche. L'aggregato è calcolato in coerenza con i criteri metodologici definiti nel Regolamento del Consiglio delle Comunità Europee n. 479/2009. (SEC95: Settore S1311, Strumenti F2, F33, F4)

S102740M - AMMINISTRAZIONI CENTRALI: ELEMENTI DI CONSOLIDAMENTO

Le passività finanziarie delle Amministrazioni centrali che costituiscono attività di enti appartenenti agli altri sottosettori delle Amministrazioni pubbliche. L'aggregato è calcolato in coerenza con i criteri metodologici definiti nel Regolamento del Consiglio delle Comunità Europee n. 479/2009.

S139396M - AMMINISTRAZIONI LOCALI: DEBITO LORDO NON CONSOLIDATO

La somma delle passività finanziarie delle Amministrazioni locali (a esclusione di quelle detenute dallo stesso sottosettore), comprese quelle che costituiscono attività di enti appartenenti agli altri sottosettori delle Amministrazioni pubbliche. L'aggregato è calcolato in coerenza con i criteri metodologici definiti nel Regolamento del Consiglio delle Comunità Europee n. 479/2009. (SEC95: Settore S1313, Strumenti F33, F4)

S148651M - AMMINISTRAZIONI LOCALI: ELEMENTI DI CONSOLIDAMENTO

Le passività finanziarie delle Amministrazioni locali che costituiscono attività di enti appartenenti agli altri sottosettori delle Amministrazioni pubbliche. L'aggregato è calcolato in coerenza con i criteri metodologici definiti nel Regolamento del Consiglio delle Comunità Europee n. 479/2009.

S159481M - ENTI DI PREVIDENZA E ASSISTENZA: DEBITO LORDO NON CONSOLIDATO

La somma delle passività finanziarie degli Enti di previdenza (a esclusione di quelle detenute dallo stesso sottosettore), comprese quelle che costituiscono attività di enti appartenenti agli altri sottosettori delle Amministrazioni pubbliche. L'aggregato è calcolato in coerenza con i criteri metodologici definiti nel Regolamento del Consiglio delle Comunità Europee n. 479/2009. (SEC95: Settore S1314, Strumento F4)

S167668M - ENTI DI PREVIDENZA E ASSISTENZA: ELEMENTI DI CONSOLIDAMENTO

Le passività finanziarie degli Enti di previdenza che costituiscono attività di enti appartenenti agli altri sottosettori delle Amministrazioni pubbliche. L'aggregato è calcolato in coerenza con i criteri metodologici definiti nel Regolamento del Consiglio delle Comunità Europee n. 479/2009.

S288236M - AMMINISTRAZIONI CENTRALI: PRESTITI DI BANCHE E FONDI MONETARI

Prestiti erogati da Istituzioni finanziarie monetarie residenti, dalla Banca europea per gli investimenti e, a partire dal settembre 2006, dalla Cassa depositi e prestiti spa, il cui rimborso sia a carico delle Amministrazioni centrali. Per i prestiti denominati in valuta diversa da quella nazionale la conversione è effettuata al tasso di cambio di fine periodo. A seguito della decisione dell'Eurostat del 23 maggio 2005 la serie include anche i prestiti erogati da Infrastrutture spa per

il finanziamento degli investimenti per l'alta velocità ferroviaria. (SEC95: Settore 1311, Strumento F4)

S308890M - AMMINISTRAZIONI LOCALI: PRESTITI DI BANCHE E FONDI MONETARI

Prestiti erogati da Istituzioni finanziarie monetarie residenti, dalla Banca europea per gli investimenti e, a partire dal settembre 2006, dalla Cassa depositi e prestiti spa, il cui rimborso sia a carico delle Amministrazioni locali. Per i prestiti denominati in valuta diversa da quella nazionale la conversione è effettuata al tasso di cambio di fine periodo. (SEC95: Settore 1313, Strumento F4)

S319464M - AMMINISTRAZIONI PUBBLICHE: DEBITO LORDO

La somma delle passività finanziarie delle Amministrazioni pubbliche, a esclusione di quelle che costituiscono attività di enti appartenenti allo stesso settore. L'aggregato è calcolato in coerenza con i criteri metodologici definiti nel Regolamento del Consiglio delle Comunità Europee n. 479/2009. (SEC95: Settore S13, Strumenti F2, F33, F4).

S493639M - ENTI DI PREVIDENZA E ASSISTENZA: DEBITO LORDO

La somma delle passività finanziarie degli Enti di previdenza, a esclusione di quelle che costituiscono attività di enti appartenenti alle Amministrazioni pubbliche. L'aggregato è calcolato in coerenza con i criteri metodologici definiti nel Regolamento del Consiglio delle Comunità Europee n. 479/2009. (SEC95: Settore S1314, Strumento F4).

S554881M - AMMINISTRAZIONI CENTRALI: TITOLI

Titoli emessi dalle Amministrazioni centrali e non sottoscritti da enti appartenenti alle Amministrazioni pubbliche. I titoli sono valutati al valore nominale. Per i titoli denominati in una valuta diversa da quella nazionale la conversione è effettuata al tasso di cambio di fine periodo. Si tiene altresì conto delle operazioni di swap. La serie comprende i titoli emessi per il rimborso di debiti pregressi, quelli emessi dalle ex aziende autonome il cui onere di rimborso sia a carico dello Stato, quelli emessi nel dicembre 1993 per l'istituzione del Conto disponibilità del Tesoro presso la Banca d'Italia ai sensi della L. 26/11/93, n. 483 e quelli emessi nel mese di novembre 1994 in conversione del Conto transitorio ai sensi del DM 15/11/94 (76.206 miliardi di lire); questi ultimi, inizialmente presenti nel portafoglio della Banca d'Italia, sono stati oggetto di un'operazione di concambio nel dicembre 2002. A seguito della decisione dell'Eurostat del 23 maggio 2005 la serie include anche i titoli emessi da Infrastrutture spa per il

finanziamento degli investimenti per l'alta velocità ferroviaria. (SEC95: Settore S13, Strumento F332)

S595969M - AMMINISTRAZIONI LOCALI: TITOLI

Titoli emessi dalle Amministrazioni locali e non sottoscritti da enti appartenenti alle Amministrazioni pubbliche. I titoli sono valutati al valore nominale. Per i titoli denominati in una valuta diversa da quella nazionale la conversione è effettuata al tasso di cambio di fine periodo. Si tiene altresì conto delle operazioni di swap. (SEC95: Settore S1313, Strumento F33)

S630911M - AMMINISTRAZIONI CENTRALI: DEBITO LORDO

La somma delle passività finanziarie delle Amministrazioni centrali, a esclusione di quelle che costituiscono attività di enti appartenenti alle Amministrazioni pubbliche. L'aggregato è calcolato in coerenza con i criteri metodologici definiti nel Regolamento del Consiglio delle Comunità Europee n. 479/2009. (SEC95: Settore S1311, Strumenti F2, F33, F4).

S653442M - AMMINISTRAZIONI LOCALI: DEBITO LORDO

La somma delle passività finanziarie delle Amministrazioni locali, a esclusione di quelle che costituiscono attività di enti appartenenti alle Amministrazioni pubbliche. L'aggregato è calcolato in coerenza con i criteri metodologici definiti nel Regolamento del Consiglio delle Comunità Europee n. 479/2009. (SEC95: Settore S1313, Strumenti F33, F4).

TCCE0250 - DEBITO DELLE AMMINISTRAZIONI LOCALI: ANALISI PER COMPARTI E STRUMENTI

S222859M - PROVINCE: TITOLI

Titoli emessi dalle Province e dalle Aree metropolitane e non sottoscritti da enti appartenenti alle Amministrazioni pubbliche. I titoli sono valutati al valore nominale. Per i titoli denominati in una valuta diversa da quella nazionale la conversione è effettuata in base al tasso di cambio di fine periodo. Si tiene altresì conto delle operazioni di swap.

S254411M - PROVINCE: PRESTITI DI BANCHE E FONDI MONETARI E CDP SPA

Prestiti erogati da Istituzioni finanziarie monetarie residenti, dalla Cassa depositi e prestiti spa e dalla Banca europea per gli investimenti il cui rimborso sia a carico delle Province e delle Aree metropolitane. Per i prestiti denominati

in valuta diversa da quella nazionale la conversione è effettuata al tasso di cambio di fine periodo.

S274087M - COMUNI: DEBITO LORDO

La somma delle passività finanziarie dei Comuni e delle Unioni di comuni a esclusione di quelle che costituiscono attività di enti appartenenti alle Amministrazioni pubbliche. L'aggregato è calcolato in coerenza con i criteri metodologici definiti nel Regolamento del Consiglio delle Comunità Europee n. 479/2009.

S291319M - COMUNI: TITOLI

Titoli emessi dai Comuni e dalle Unioni di comuni e non sottoscritti da enti appartenenti alle Amministrazioni pubbliche. I titoli sono valutati al valore nominale. Per i titoli denominati in una valuta diversa da quella nazionale la conversione è effettuata in base al tasso di cambio di fine periodo. Si tiene altresì conto delle operazioni di swap.

S303852M - COMUNI: PRESTITI DI BANCHE E FONDI MONETARI E CDP SPA

Prestiti erogati da Istituzioni finanziarie monetarie residenti, dalla Cassa depositi e prestiti spa e dalla Banca europea per gli investimenti il cui rimborso sia a carico dei Comuni e delle Unioni di comuni. Per i prestiti denominati in valuta diversa da quella nazionale la conversione è effettuata al tasso di cambio di fine periodo.

S599075M - REGIONI E PROVINCE AUTONOME: DEBITO LORDO

La somma delle passività finanziarie delle Regioni, a esclusione di quelle che costituiscono attività di enti appartenenti alle Amministrazioni pubbliche. L'aggregato è calcolato in coerenza con i criteri metodologici definiti nel Regolamento del Consiglio delle Comunità Europee n.479/2009. La serie include anche le passività relative alle operazioni di cartolarizzazione di crediti nei confronti di enti del settore sanitario.

S612101M - REGIONI E PROVINCE AUTONOME: TITOLI

Titoli emessi dalle Regioni e non sottoscritti da enti appartenenti alle Amministrazioni pubbliche. I titoli sono valutati al valore nominale. Per i titoli denominati in una valuta diversa da quella nazionale la conversione è effettuata in base al tasso di cambio di fine periodo. Si tiene altresì conto delle operazioni di swap.

S645440M - REGIONI E PROVINCE AUTONOME: PRESTITI DI BANCHE E FONDI MONETARI E CDP SPA

Prestiti erogati da Istituzioni finanziarie monetarie residenti, dalla Cassa depositi e prestiti spa e dalla Banca europea per gli investimenti il cui rimborso sia a carico delle Regioni. Per i prestiti denominati in valuta diversa da quella nazionale la conversione è effettuata al tasso di cambio di fine periodo.

S653442M - AMMINISTRAZIONI LOCALI: DEBITO LORDO

La somma delle passività finanziarie delle Amministrazioni locali, a esclusione di quelle che costituiscono attività di enti appartenenti alle Amministrazioni pubbliche. L'aggregato è calcolato in coerenza con i criteri metodologici definiti nel Regolamento del Consiglio delle Comunità Europee n. 479/2009. (SEC95: Settore S1313, Strumenti F33, F4).

S737731M - ALTRI ENTI LOCALI: DEBITO LORDO

La somma delle passività finanziarie di altri enti delle Amministrazioni locali, a esclusione di quelle che costituiscono attività di enti appartenenti alle Amministrazioni pubbliche. L'aggregato è calcolato in coerenza con i criteri metodologici definiti nel Regolamento del Consiglio delle Comunità Europee n. 479/2009.

S893669M - PROVINCE: DEBITO LORDO

La somma delle passività finanziarie delle Province e delle Aree metropolitane a esclusione di quelle che costituiscono attività di enti appartenenti alle Amministrazioni pubbliche. L'aggregato è calcolato in coerenza con i criteri metodologici definiti nel Regolamento del Consiglio delle Comunità Europee n. 479/2009.

TCCE0275 - DEBITO DELLE AMMINISTRAZIONI LOCALI: ANALISI PER AREE GEOGRAFICHE

S653442M - AMMINISTRAZIONI LOCALI: DEBITO LORDO

La somma delle passività finanziarie delle Amministrazioni locali, a esclusione di quelle che costituiscono attività di enti appartenenti alle Amministrazioni pubbliche. L'aggregato è calcolato in coerenza con i criteri metodologici definiti nel Regolamento del Consiglio delle Comunità Europee n. 479/2009. (SEC95: Settore S1313, Strumenti F33, F4).

S775460M - AMMINISTRAZIONI LOCALI: (NORD-OVEST): DEBITO LORDO

La somma delle passività finanziarie delle Amministrazioni locali residenti nel Nord ovest, a esclusione di quelle che costituiscono attività di enti appartenenti alle Amministrazioni pubbliche. L'aggregato è calcolato in coerenza con i criteri metodologici definiti nel Regolamento del Consiglio delle Comunità Europee n. 479/2009.

S785031M - AMMINISTRAZIONI LOCALI: (NORD-EST): DEBITO LORDO

La somma delle passività finanziarie delle Amministrazioni locali residenti nel Nord est, a esclusione di quelle che costituiscono attività di enti appartenenti alle Amministrazioni pubbliche. L'aggregato è calcolato in coerenza con i criteri metodologici definiti nel Regolamento del Consiglio delle Comunità Europee n. 479/2009.

S791946M - AMMINISTRAZIONI LOCALI: (CENTRO): DEBITO LORDO

La somma delle passività finanziarie delle Amministrazioni locali residenti nel Centro, a esclusione di quelle che costituiscono attività di enti appartenenti alle Amministrazioni pubbliche. L'aggregato è calcolato in coerenza con i criteri metodologici definiti nel Regolamento del Consiglio delle Comunità Europee n. 479/2009.

S800808M - AMMINISTRAZIONI LOCALI: (SUD): DEBITO LORDO

La somma delle passività finanziarie delle Amministrazioni locali residenti nel Sud, a esclusione di quelle che costituiscono attività di enti appartenenti alle Amministrazioni pubbliche. L'aggregato è calcolato in coerenza con i criteri metodologici definiti nel Regolamento del Consiglio delle Comunità Europee n. 479/2009.

S837146M - AMMINISTRAZIONI LOCALI: (ISOLE): DEBITO LORDO

La somma delle passività finanziarie delle Amministrazioni locali residenti nelle Isole, a esclusione di quelle che costituiscono attività di enti appartenenti alle Amministrazioni pubbliche. L'aggregato è calcolato in coerenza con i criteri metodologici definiti nel Regolamento del Consiglio delle Comunità Europee n. 479/2009.

TCCE0300 - DEBITO E DEPOSITI ATTIVI DELLE AMMINISTRAZIONI PUBBLICHE**S202988M - AMMINISTRAZIONI PUBBLICHE: DEPOSITI PRESSO LA BANCA D'ITALIA**

Include il Conto disponibilità del Tesoro per i servizi di tesoreria (L. 26/11/93, n. 483 e DM 19/9/05), il Fondo per l'ammortamento di titoli di Stato (L. 27/10/93, n. 432, modificata dal DL 8/7/94, n. 436, più volte reiterato e convertito con la L. 6/3/96, n. 110) e altri depositi vincolati a scadenza predeterminata.

S319464M - AMMINISTRAZIONI PUBBLICHE: DEBITO LORDO

La somma delle passività finanziarie delle Amministrazioni pubbliche, a esclusione di quelle che costituiscono attività di enti appartenenti allo stesso settore. L'aggregato è calcolato in coerenza con i criteri metodologici definiti nel Regolamento del Consiglio delle Comunità Europee n. 479/2009. (SEC95: Settore S13, Strumenti F2, F33, F4).

S329544M - AMMINISTRAZIONI PUBBLICHE: DEPOSITI PRESSO LA BANCA D'ITALIA E IMPIEGHI DELLA LIQUIDITA'

Include il Conto disponibilità del Tesoro per i servizi di tesoreria (L. 26/11/93, n. 483 e DM 19/9/05), il Fondo per l'ammortamento di titoli di Stato (L. 27/10/93, n. 432, modificata dal DL 8/7/94, n. 436, più volte reiterato e convertito con la L. 6/3/96, n. 110), altri depositi vincolati a scadenza predeterminata, le operazioni OPTES riguardanti impieghi della liquidità del Tesoro presso il sistema bancario (Decreto del Ministro dell'Economia e delle Finanze n.25391 del 25 ottobre 2011) e, sino al novembre 1994, il Conto corrente per il servizio di tesoreria provinciale e il Conto transitorio (L. 26/11/93, n. 483).

S371683M - CONTO DISPONIBILITA' DEL TESORO

Il Conto disponibilità del Tesoro per i servizi di tesoreria (L. 26/11/93, n. 483).

S399281M - FONDO PER L'AMMORTAMENTO DEL DEBITO PUBBLICO

Il Fondo per l'ammortamento di titoli di Stato (L. 27/10/93, n. 432, modificata dal DL 8/7/94, n. 436, più volte reiterato e convertito con la L. 6/3/96, n. 110).

S411680M - AMMINISTRAZIONI PUBBLICHE: ALTRI DEPOSITI PRESSO LA BANCA D'ITALIA

Altri depositi vincolati a scadenza predeterminata. Include principalmente il conto corrente intestato al Dipartimento

del Tesoro istituito in base alla convenzione tra la Banca d'Italia e le controparti ammesse a partecipare alle operazioni per conto del Tesoro (OPTES) (Decreto del Ministro dell'Economia e delle Finanze n. 25391 del 25 ottobre 2011).

S418613M - AMMINISTRAZIONI PUBBLICHE - IMPIEGHI DELLA LIQUIDITA'

Gli importi derivanti dalle operazioni OPTES riguardanti impieghi di liquidità del Tesoro presso il sistema bancario e conseguenti all'avvio del nuovo sistema di gestione della disponibilità del Tesoro presso la Banca d'Italia (Decreto del Ministro dell'Economia e delle Finanze n. 25391 del 25 ottobre 2011).

S452657M - AMMINISTRAZIONI CENTRALI: PRESTITI A STATI MEMBRI DELL'UEM (BILATERALI O ATTRAVERSO L'EUROPEAN FINANCIAL STABILITY FACILITY(EFSF))

Prestiti in favore di Stati Membri dell'UEM erogati sia bilateralmente sia attraverso l'European Financial Stability Facility. (SEC95: Settore S2, Strumento F4)

S687961M - AMMINISTRAZIONI PUBBLICHE: DEBITO AL NETTO DEI DEPOSITI PRESSO LA BANCA D'ITALIA E IMPIEGHI DI LIQUIDITA'

La somma delle passività finanziarie delle Amministrazioni pubbliche, a esclusione di quelle che costituiscono attività di enti appartenenti allo stesso settore, al netto dei depositi delle Amministrazioni pubbliche presso la Banca d'Italia e delle operazioni OPTES riguardanti impieghi della liquidità del Tesoro presso il sistema bancario. L'aggregato è calcolato in coerenza con i criteri metodologici definiti nel Regolamento del Consiglio delle Comunità Europee n. 479/2009.

S752783M - AMMINISTRAZIONI PUBBLICHE: DEPOSITI PRESSO BANCHE E FONDI MONETARI RESIDENTI

La somma dei depositi delle Amministrazioni pubbliche presso le Istituzioni monetarie finanziarie residenti. Include operazioni OPTES riguardanti impieghi di liquidità del Tesoro presso banche residenti.

TCCE0325 - DEBITO DELLE AMMINISTRAZIONI PUBBLICHE: ANALISI PER VITA RESIDUA

S319464M - AMMINISTRAZIONI PUBBLICHE: DEBITO LORDO

La somma delle passività finanziarie delle Amministrazioni pubbliche, a esclusione di quelle che costituiscono attività di enti appartenenti allo stesso settore. L'aggregato è calcolato in coerenza con i criteri metodologici definiti nel Regolamento del Consiglio delle Comunità Europee n. 479/2009. (SEC95: Settore S13, Strumenti F2, F33, F4).

S381602M - AMMINISTRAZIONI PUBBLICHE: DEBITO LORDO CON VITA RESIDUA TRA 1 E 5 ANNI

La somma delle passività finanziarie delle Amministrazioni pubbliche, a esclusione di quelle che costituiscono attività di enti appartenenti alle Amministrazioni pubbliche, con vita residua tra uno e cinque anni. Fino al novembre 2008 la vita residua dei prestiti è stimata sulla base di quella dei titoli; fino all'agosto 2010 la vita residua dei prestiti erogati dalla Cassa depositi e prestiti è stimata sulla base di quella dei prestiti di Istituzioni finanziarie monetarie. L'aggregato è calcolato in coerenza con i criteri metodologici definiti nel Regolamento del Consiglio delle Comunità Europee n. 479/2009. (SEC95: Settore S13, Strumenti F2, F33, F4)

S388595M - AMMINISTRAZIONI PUBBLICHE: STRUMENTI A TASSO VARIABILE CON VITA RESIDUA TRA 1 E 5 ANNI

La somma delle passività finanziarie a tasso variabile delle Amministrazioni pubbliche, a esclusione di quelle che costituiscono attività di enti appartenenti alle Amministrazioni pubbliche, con vita residua tra uno e cinque anni. Fino al novembre 2008 la vita residua dei prestiti è stimata sulla base di quella dei titoli; fino all'agosto 2010 la vita residua dei prestiti erogati dalla Cassa depositi e prestiti è stimata sulla base di quella dei prestiti di Istituzioni finanziarie monetarie. L'aggregato è calcolato in coerenza con i criteri metodologici definiti nel Regolamento del Consiglio delle Comunità Europee n. 479/2009. (SEC95: Settore S13, Strumenti F2, F33, F4)

S401566M - DEBITO LORDO CON VITA RESIDUA MAGGIORE DI 5 ANNI

La somma delle passività finanziarie delle Amministrazioni pubbliche, a esclusione di quelle che costituiscono attività di enti appartenenti alle Amministrazioni pubbliche, con vita residua maggiore di cinque anni. Fino al novembre 2008 la vita residua dei prestiti è stimata sulla base di quella dei ti-

toli; fino all'agosto 2010 la vita residua dei prestiti erogati dalla Cassa depositi e prestiti è stimata sulla base di quella dei prestiti di Istituzioni finanziarie monetarie. L'aggregato è calcolato in coerenza con i criteri metodologici definiti nel Regolamento del Consiglio delle Comunità Europee n. 479/2009. (SEC95: Settore S13, Strumenti F2, F33, F4)

S416526M - STRUMENTI A TASSO VARIABILE CON VITA RESIDUA MAGGIORE DI 5 ANNI

La somma delle passività finanziarie a tasso variabile delle Amministrazioni pubbliche, a esclusione di quelle che costituiscono attività di enti appartenenti alle Amministrazioni pubbliche, con vita residua maggiore di cinque anni. Fino al novembre 2008 la vita residua dei prestiti è stimata sulla base di quella dei titoli; fino all'agosto 2010 la vita residua dei prestiti erogati dalla Cassa depositi e prestiti è stimata sulla base di quella dei prestiti di Istituzioni finanziarie monetarie. L'aggregato è calcolato in coerenza con i criteri metodologici definiti nel Regolamento del Consiglio delle Comunità Europee n. 479/2009. (SEC95: Settore S13, Strumenti F2, F33, F4)

S426962M - AMMINISTRAZIONI PUBBLICHE: VITA MEDIA RESIDUA DEL DEBITO LORDO

Vita media residua in anni delle passività finanziarie delle Amministrazioni pubbliche a esclusione di quelle che co-

stituiscono attività di enti appartenenti alle Amministrazioni pubbliche. Fino al novembre 2008 la vita media residua dei prestiti è stimata sulla base di quella dei titoli; fino all'agosto 2010 la vita media residua dei prestiti erogati dalla Cassa depositi e prestiti è stimata sulla base di quella dei prestiti di Istituzioni finanziarie monetarie. L'aggregato è calcolato in coerenza con i criteri metodologici definiti nel Regolamento del Consiglio delle Comunità Europee n. 479/2009. (SEC95: Settore S13, Strumenti F2, F33, F4)

S897714M - AMMINISTRAZIONI PUBBLICHE: DEBITO LORDO CON VITA RESIDUA FINO A 1 ANNO

La somma delle passività finanziarie delle Amministrazioni pubbliche, a esclusione di quelle che costituiscono attività di enti appartenenti alle Amministrazioni pubbliche, con vita residua inferiore a un anno. Fino al novembre del 2008 la vita residua dei prestiti è stimata sulla base di quella dei titoli; fino all'agosto del 2010 la vita residua dei prestiti erogati dalla Cassa depositi e prestiti è stimata sulla base di quella dei prestiti di Istituzioni finanziarie monetarie. L'aggregato è calcolato in coerenza con i criteri metodologici definiti nel Regolamento del Consiglio delle Comunità Europee n. 479/2009. (SEC95: Settore S13, Strumenti F2, F33, F4)

AVVERTENZE

- I. - Le elaborazioni, salvo diversa indicazione, sono eseguite dalla Banca d'Italia.
- II. - Segni convenzionali:
- quando il fenomeno non esiste;
 - quando il fenomeno esiste ma i dati non si conoscono;
 - .. quando i dati non raggiungono la cifra significativa dell'ordine minimo considerato.
- I dati riportati fra parentesi sono provvisori, quelli fra parentesi in corsivo sono stimati.
- III. - Le tavole sono contrassegnate, oltre che da un numero progressivo, da un codice alfanumerico che individua in modo univoco il contenuto della tavola nell'archivio elettronico in cui sono memorizzate le informazioni destinate alla diffusione esterna. Analogο codice identifica le diverse grandezze riportate in ciascuna tavola.
- IV. - Le note metodologiche, riportate nelle ultime pagine del Supplemento, sono contrassegnate da codici elettronici che si riferiscono alle tavole e, nell'ambito di ciascuna di esse, alle singole grandezze economiche. Quando la nota metodologica è relativa a una particolare osservazione, essa segue il codice della variabile associato alla data di riferimento dell'osservazione.

SUPPLEMENTI AL BOLLETTINO STATISTICO

Moneta e banche (mensile)

Mercato finanziario (mensile)

Finanza pubblica, fabbisogno e debito (mensile)

Bilancia dei pagamenti e posizione patrimoniale sull'estero (mensile)

Conti finanziari (trimestrale)

Sistema dei pagamenti (semestrale)

Statistiche di finanza pubblica nei paesi dell'Unione europea (annuale)

Debito delle Amministrazioni locali (annuale)

La ricchezza delle famiglie italiane (annuale)

Indagini campionarie (periodicità variabile)

Note metodologiche (periodicità variabile)

Tutti i supplementi sono disponibili sul sito Internet della Banca d'Italia: www.bancaditalia.it

Eventuali chiarimenti sui dati contenuti in questa pubblicazione possono essere richiesti via e-mail all'indirizzo statistiche@bancaditalia.it

Stampa su carta riciclata