



BANCA D'ITALIA  
EUROSISTEMA

# Supplementi al Bollettino Statistico

Indicatori monetari e finanziari

Finanza pubblica, fabbisogno e debito

Nuova serie

Anno XXI - 14 Settembre 2011

Numero

46

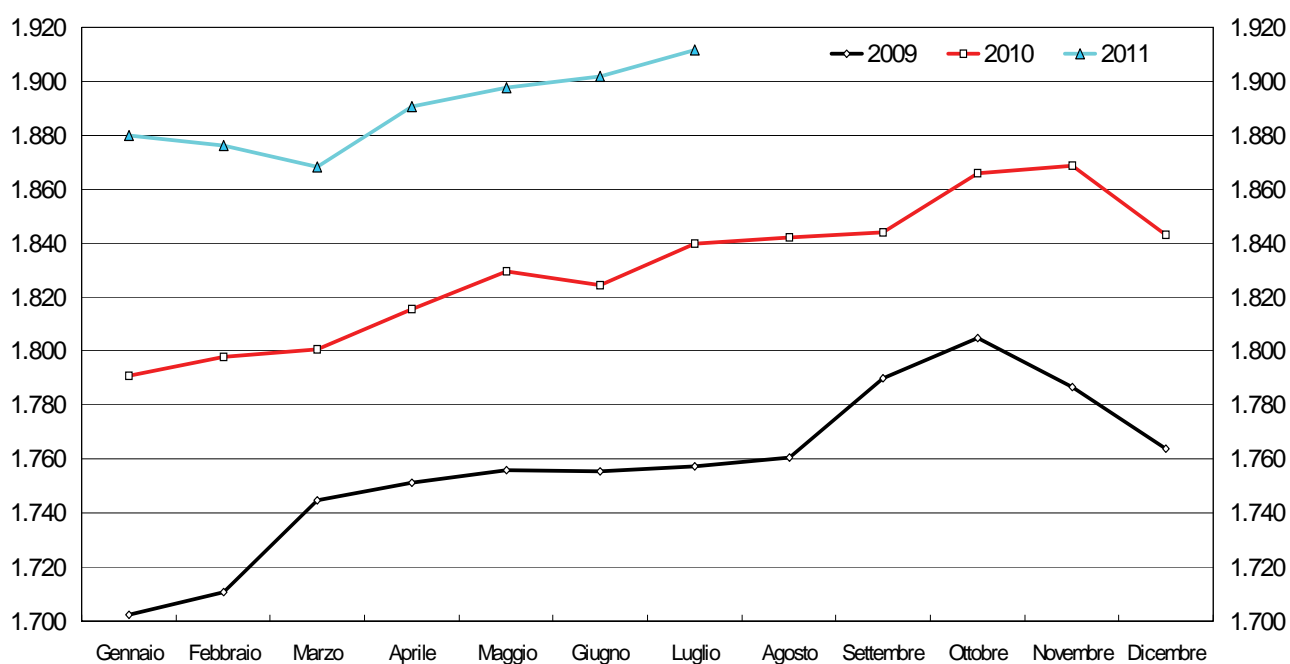


# Indice

Figura 1	-	Debito delle amministrazioni pubbliche
Figura 2	-	Fabbisogno delle amministrazioni pubbliche al netto delle dismissioni mobiliari
Figura 3	-	Fabbisogno delle amministrazioni pubbliche e delle amministrazioni centrali al netto delle dismissioni mobiliari
Tavola 1	- (TCCE0100)	- Formazione del fabbisogno delle Amministrazioni pubbliche
Tavola 2	- (TCCE0125)	- Finanziamento del fabbisogno delle Amministrazioni pubbliche: analisi per strumenti
Tavola 3	- (TCCE0155)	- Finanziamento del fabbisogno delle Amministrazioni pubbliche: analisi per settori
Tavola 4	- (TCCE0175)	- Debito, delle Amministrazioni pubbliche: analisi per strumenti
Tavola 5	- (TCCE0200)	- Debito delle Amministrazioni pubbliche: analisi per settori detentori
Tavola 6	- (TCCE0225)	- Debito delle Amministrazioni pubbliche: analisi per settori
Tavola 7	- (TCCE0250)	- Debito delle Amministrazioni locali: analisi per comparti e strumenti
Tavola 8	- (TCCE0275)	- Debito delle Amministrazioni locali: analisi per aree geografiche
Tavola 9	- (TCCE0325)	- Debito delle Amministrazioni pubbliche: analisi per vita residua
Tavola 10	- (TCCE0300)	- Debito, depositi attivi e altre attività delle Amministrazioni pubbliche
Appendice metodologica		
Avvertenze		

Figura 1

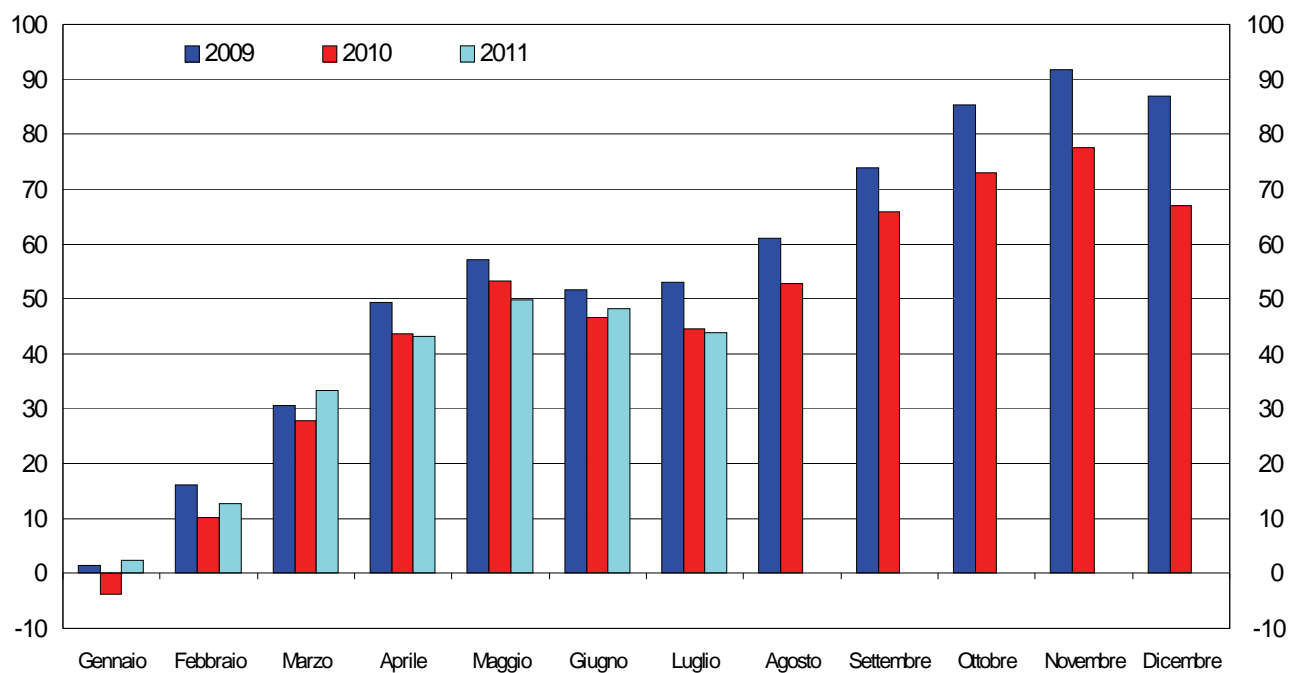
**DEBITO DELLE AMMINISTRAZIONI PUBBLICHE<sup>1</sup>**  
(miliardi di euro)



(1) Cfr. appendice metodologica

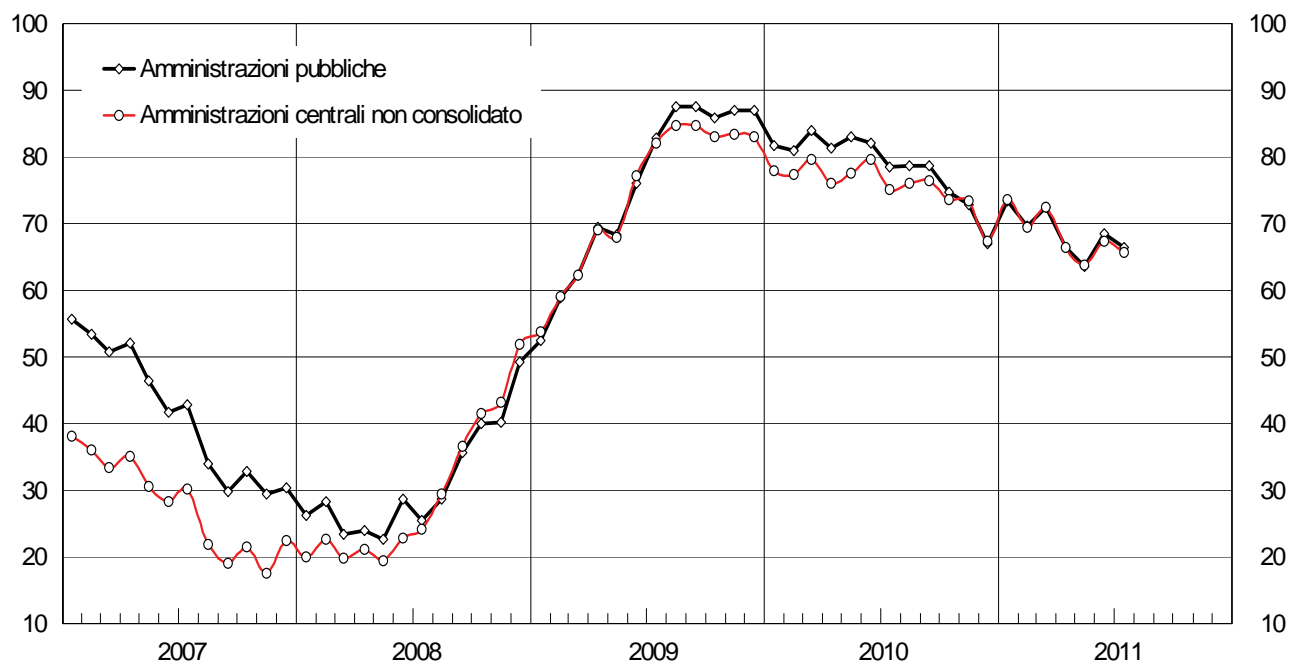
Figura 2

**FABBISOGNO DELLE AMMINISTRAZIONI PUBBLICHE  
AL NETTO DELLE DISMISSIONI MOBILIARI<sup>1</sup>**  
(valori cumulati a partire da gennaio; miliardi di euro)



(1) Cfr. appendice metodologica.

**FABBISOGNO DELLE AMMINISTRAZIONI PUBBLICHE E DELLE AMMINISTRAZIONI CENTRALI  
AL NETTO DELLE DISMISSIONI MOBILIARI<sup>1</sup>**  
(valori cumulati degli ultimi 12 mesi; miliardi di euro)



(1) Cfr. appendice metodologica.

## Formazione del fabbisogno delle Amministrazioni pubbliche

(milioni di euro)

Periodo	Incassi di bilancio			Pagamenti di bilancio			Saldo del bilancio statale	Altre operazioni delle Amministrazioni centrali	
	Entrate tributarie (1)	Altre entrate	Totale	Spese correnti	Spese conto capitale	Totale		di cui: Fondi speciali della riscossione (2)	
	S428475M	S511031M	S435198M	S476612M	S517254M	S381188M	S072090M	S070207M	S857863M
2009 .....	401.453	(38.251)	(439.704)	(450.553)	(51.724)	(502.277)	(-62.573)	(-19.377)	-1.392
2010 .....	396.683	(32.033)	(428.716)	(441.985)	(45.543)	(487.528)	(-58.811)	(-8.700)	744
2009 - ago.....	33.176	(1.409)	(34.584)	(31.943)	(3.265)	(35.207)	(-623)	(-6.201)	-182
set.....	20.107	(2.410)	(22.517)	(21.959)	(1.147)	(23.106)	(-589)	(-12.091)	153
ott.....	28.489	(3.459)	(31.949)	(70.971)	(4.368)	(75.339)	(-43.390)	(32.607)	166
nov.....	30.758	(2.336)	(33.093)	(32.943)	(4.120)	(37.063)	(-3.969)	(-1.825)	360
dic.....	71.139	(4.440)	(75.578)	(46.042)	(13.266)	(59.308)	(16.270)	(-12.538)	-315
2010 - gen.....	28.809	(742)	(29.551)	(22.085)	(37)	(22.122)	(7.429)	(-2.634)	75
feb.....	24.670	(1.808)	(26.478)	(27.284)	(6.218)	(33.501)	(-7.023)	(-6.457)	-354
mar.....	26.193	(5.139)	(31.332)	(44.637)	(2.525)	(47.162)	(-15.830)	(-1.588)	-73
apr.....	25.122	(1.115)	(26.237)	(35.104)	(2.617)	(37.721)	(-11.484)	(-3.898)	48
mag.....	28.239	(3.450)	(31.689)	(40.211)	(1.862)	(42.073)	(-10.383)	(1.840)	213
giu.....	41.116	(2.439)	(43.556)	(27.710)	(4.150)	(31.860)	(11.696)	(-8.144)	-75
lug.....	36.225	(2.871)	(39.096)	(43.701)	(1.781)	(45.482)	(-6.387)	(9.226)	83
ago.....	33.889	(1.400)	(35.290)	(32.473)	(2.602)	(35.075)	(214)	(-8.153)	-50
set.....	21.814	(3.549)	(25.364)	(31.788)	(2.645)	(34.433)	(-9.070)	(-3.849)	113
ott.....	28.230	(1.620)	(29.850)	(33.339)	(2.931)	(36.270)	(-6.420)	(-1.829)	-167
nov.....	32.454	(3.216)	(35.670)	(40.741)	(3.939)	(44.680)	(-9.010)	(4.234)	822
dic.....	69.919	(4.684)	(74.603)	(62.910)	(14.237)	(77.147)	(-2.544)	(12.551)	109
2011 - gen.....	(30.641)	(1.388)	(32.028)	(17.514)	(5.482)	(22.996)	(9.032)	(-10.300)	-611
feb.....	(25.729)	(1.255)	(26.984)	(30.468)	(476)	(30.944)	(-3.960)	(-5.538)	-391
mar.....	(27.221)	(3.797)	(31.018)	(46.312)	(2.905)	(49.217)	(-18.199)	(-519)	85
apr.....	(27.465)	(1.215)	(28.679)	(26.847)	(2.480)	(29.328)	(-648)	(-8.295)	-47
mag.....	(29.438)	(3.996)	(33.434)	(33.192)	(1.530)	(34.722)	(-1.288)	(-4.607)	260
giu.....	(35.985)	(2.628)	(38.613)	(57.904)	(4.162)	(62.066)	(-23.453)	(23.369)	334
lug.....	(37.651)	(1.710)	(39.361)	(36.055)	(2.305)	(38.361)	(1.001)	(4.080)	-61

(1) Le entrate tributarie del bilancio dello Stato riportate in questa tavola non corrispondono all'ammontare dei tributi erariali effettivamente versati. I flussi mensili sono, infatti, rilevati al momento della speciale "Fondi della riscossione" e solo successivamente contabilizzati nei relativi capitoli del bilancio dello Stato. - (2) I flussi riportati in questa voce indicano le variazioni delle giacenze di entrate (le contabilizzazioni superano i versamenti). - (3) Importi relativi alle Amministrazioni centrali.

**Tavola 1**  
**TCCE0100**

Fabbisogno Amministrazioni centrali	Fabbisogno aggiuntivo Amministrazioni locali	Fabbisogno aggiuntivo Enti di previdenza	Fabbisogno Amministrazioni pubbliche	Dismissioni e altri proventi straordinari (3)	Regolazioni di debiti pregressi (3)	Fabbisogno al netto di regolazioni e dismissioni	per memoria:
							Fabbisogno Amministrazioni centrali non consolidato al netto di regolazioni e dismissioni
S835207M	S888011M	S900166M	S922913M	S916545M	S676300M	S994979M	S926208M
-81.949	-4.398	211	-86.137	(798)	-1.519	(-85.416)	(-83.086)
-67.512	546	-24	-66.990	(8)	-187	(-66.811)	(-67.346)
-6.824	-1.209	23	-8.009	..	-5	(-8.004)	(-6.873)
-12.680	-263	-7	-12.950	..	-65	(-12.885)	(-12.683)
-10.783	-507	-46	-11.335	..	-5	(-11.330)	(-10.956)
-5.794	-570	75	-6.289	(117)	-306	(-6.100)	(-5.359)
3.733	1.068	8	4.809	(16)	-43	(4.836)	(3.977)
4.795	-903	-24	3.868	..	-65	(3.933)	(4.805)
-13.481	-481	9	-13.952	(8)	-23	(-13.938)	(-13.475)
-17.419	-239	13	-17.644	..	-38	(-17.606)	(-17.240)
-15.382	-560	-17	-15.960	..	-14	(-15.946)	(-15.066)
-8.543	-307	-614	-9.464	..	-4	(-9.459)	(-8.498)
3.552	2.296	615	6.463	..	-11	(6.474)	(3.567)
2.840	-601	-67	2.171	..	-2	(2.174)	(2.672)
-7.938	-252	27	-8.164	..	-4	(-8.160)	(-7.789)
-12.919	-204	-4	-13.127	..	-8	(-13.119)	(-13.000)
-8.248	1.035	1	-7.212	..	-6	(-7.206)	(-8.263)
-4.776	147	17	-4.612	..	-5	(-4.607)	(-5.078)
10.007	616	20	10.643	..	-6	(10.650)	(10.018)
(-1.268)	(-1.071)	(-7)	(-2.346)	(110)	(-16)	(-2.440)	(-1.340)
(-9.498)	(-671)	(1)	(-10.168)	..	(-3)	(-10.164)	(-9.476)
(-18.719)	(163)	(-641)	(-19.197)	(1.450)	(-8)	(-20.640)	(-20.279)
(-8.943)	(-1.542)	(624)	(-9.861)	..	(-4)	(-9.858)	(-8.931)
(-5.895)	(-740)	(18)	(-6.617)	..	(-1)	(-6.615)	(-5.899)
(-84)	(1.685)	(-8)	(1.593)	..	(-2)	(1.594)	(-73)
(5.081)	(-879)	..	(4.202)	..	(-1)	(4.204)	(4.394)

contabilizzazione in bilancio che, dal maggio del 1998, non avviene più contestualmente al versamento. A partire da tale data, i principali tributi erariali vengono versati in Tesoreria (nella contabilità nella contabilità speciale. Un flusso positivo indica un aumento delle giacenze (le entrate versate sono superiori a quelle contabilizzate in bilancio), un flusso negativo una riduzione delle giacenze

## Finanziamento del fabbisogno delle Amministrazioni pubbliche: analisi per strumenti

(milioni di euro)

Periodo	Monete e depositi		Titoli a breve termine	Titoli a medio e a lungo termine		Prestiti di IFM	Altre operazioni		Fabbisogno delle Amministrazioni pubbliche	
	di cui:	Raccolta postale		di cui:	Variazione depositi presso la Banca d'Italia			di cui:		
				A cedola variabile (CCT)					Transazioni in strumenti di debito	
	S129640M	S173286M	S151658M	S189357M	S205673M	S848329M	S767399M	S191484M	S029605M	S969486M
2009 .....	8.487	-1.487	-7.405	93.998	-20.055	2.814	-11.757	-11.399	86.137	97.535
2010 .....	57	-4.809	-10.103	87.907	-7.277	962	-11.834	-11.518	66.990	78.508
2009 - ago. ....	-105	151	-6.590	8.982	-6.158	937	4.786	4.812	8.009	3.197
set. ....	1.135	174	458	27.178	2.713	1.413	-17.233	-17.217	12.950	30.167
ott. ....	2.969	-280	-4.015	14.830	-8.932	864	-3.313	-3.309	11.335	14.644
nov. ....	-1.111	-650	-8.098	-9.225	2.245	723	23.999	24.035	6.289	-17.746
dic. ....	5.090	569	-16.692	-8.382	-18	-2.687	17.862	17.697	-4.809	-22.506
2010 - gen. ....	-91	-276	12.703	13.688	2.158	577	-30.745	-30.679	-3.868	26.811
feb. ....	-3.107	-91	-810	10.035	-9.494	385	7.450	7.462	13.952	6.491
mar. ....	3	-1.046	-1.362	4.757	3.652	603	13.644	13.650	17.644	3.995
apr. ....	1.309	47	-1.510	13.260	1.624	2.499	403	433	15.960	15.527
mag. ....	-2.583	-507	-1.561	17.851	1.095	-556	-3.687	-3.696	9.464	13.160
giu. ....	2.491	-470	2.436	-8.240	-10.831	-2.890	-260	-211	-6.463	-6.252
lug. ....	-2.929	-452	-3.782	21.279	4.705	942	-17.681	-17.637	-2.171	15.466
ago. ....	1.109	-390	-1.187	2.439	2.433	86	5.717	5.737	8.164	2.427
set. ....	504	-377	3.009	-843	2.687	740	9.717	9.713	13.127	3.415
ott. ....	-1.000	-390	167	22.728	6.714	-116	-14.567	-14.547	7.212	21.760
nov. ....	2.745	-161	-864	-123	822	144	2.710	2.730	4.612	1.881
dic. ....	1.607	-696	-17.340	-8.923	-12.842	-1.452	15.465	15.529	-10.643	-26.172
2011 - gen. ....	(2.762)	(-812)	(8.290)	(24.134)	(2.210)	(641)	(-33.482)	(-33.424)	(2.346)	(35.770)
feb. ....	(-5.995)	(-394)	(1.643)	(-3.374)	(917)	(1.659)	(16.235)	(15.455)	(10.168)	(-5.288)
mar. ....	(1.099)	(-399)	(2.447)	(-10.308)	(1.435)	(-354)	(26.313)	(26.278)	(19.197)	(-7.080)
apr. ....	(-42)	(250)	(-474)	(21.057)	(274)	(1.128)	(-11.807)	(-11.805)	(9.861)	(21.667)
mag. ....	(-1.835)	(-987)	(-693)	(5.774)	(-10.269)	(1.712)	(1.658)	(1.682)	(6.617)	(4.934)
giu. ....	(3.174)	(-158)	(-4.440)	(6.045)	(1.979)	(-2.381)	(-3.991)	(-5.378)	(-1.593)	(3.786)
lug. ....	(-2.572)	(-123)	(-1.378)	(14.163)	(2.373)	(-1.120)	(-13.296)	(-13.253)	(-4.202)	(9.051)



## Finanziamento del fabbisogno delle Amministrazioni pubbliche: analisi per settori

(milioni di euro)

Periodo	Fabbisogno delle Amministrazioni centrali			Fabbisogno aggiuntivo delle Amministrazioni locali			Fabbisogno aggiuntivo degli Enti di previdenza	Fabbisogno delle Amministrazioni pubbliche	
	di cui:			di cui:					
	Titoli	Prestiti di IFM		Titoli	Prestiti di IFM			Finanziato all'estero	
	S794710M	S112869M	S008424M	S855825M	S173815M	S047996M	S873945M	S029605M	S344502M
2009 .....	81.949	87.886	-2.948	4.398	-1.294	5.973	-211	86.137	-2.112
2010 .....	67.512	79.128	-141	-546	-1.324	1.078	24	66.990	437
2009 - ago. ....	6.824	2.303	-182	1.209	89	1.142	-23	8.009	-1.222
set. ....	12.680	27.859	904	263	-224	502	7	12.950	-490
ott. ....	10.783	10.867	257	507	-52	561	46	11.335	1.659
nov. ....	5.794	-17.389	259	570	66	539	-75	6.289	-563
dic. ....	-3.733	-24.589	-1.897	-1.068	-485	-782	-8	-4.809	-842
2010 - gen. ....	-4.795	26.453	-477	903	-62	1.030	24	-3.868	1.740
feb. ....	13.481	9.273	-158	481	-48	553	-9	13.952	-759
mar. ....	17.419	3.642	127	239	-247	489	-13	17.644	-802
apr. ....	15.382	11.816	1.822	560	-66	659	17	15.960	843
mag. ....	8.543	16.452	-1.643	307	-162	473	614	9.464	-690
giu. ....	-3.552	-5.646	-171	-2.296	-158	-2.104	-615	-6.463	941
lug. ....	-2.840	17.721	7	601	-224	867	67	-2.171	-765
ago. ....	7.938	1.246	-152	252	6	265	-27	8.164	-19
set. ....	12.919	2.184	515	204	-18	221	4	13.127	4.764
ott. ....	8.248	23.116	682	-1.035	-221	-797	-1	7.212	-152
nov. ....	4.776	-893	196	-147	-94	-34	-17	4.612	599
dic. ....	-10.007	-26.235	-888	-616	-27	-544	-20	-10.643	-5.262
2011 - gen. ....	(1.268)	(32.484)	(-555)	(1.071)	(-60)	(1.190)	(7)	(2.346)	(468)
feb. ....	(9.498)	(-1.475)	(729)	(671)	(-257)	(931)	(-1)	(10.168)	(-6)
mar. ....	(18.719)	(-7.873)	(-784)	(-163)	(13)	(-211)	(641)	(19.197)	(-2.483)
apr. ....	(8.943)	(20.672)	(114)	(1.542)	(-90)	(1.638)	(-624)	(9.861)	(-67)
mag. ....	(5.895)	(5.199)	(852)	(740)	(-118)	(878)	(-18)	(6.617)	(-1.659)
giu. ....	(84)	(1.761)	(-834)	(-1.685)	(-155)	(-1.555)	(8)	(-1.593)	(-355)
lug. ....	(-5.081)	(13.221)	(-2.468)	(879)	(-436)	(1.348)	..	(-4.202)	(-117)

## Debito delle Amministrazioni pubbliche: analisi per strumenti

(milioni di euro)

Periodo	Monete e depositi		Titoli a breve termine	Titoli a medio e a lungo termine	Prestiti di IFM	Altre passività		Debito delle Amministrazioni pubbliche			
	<i>di cui:</i> Raccolta postale	<i>di cui:</i> prestiti dell'EFSF				<i>di cui:</i>					
						In valuta	A medio e a lungo termine	<i>di cui:</i> a tasso variabile			
	<i>S944476M</i>	<i>S592437M</i>	<i>S571730M</i>	<i>S605216M</i>	<i>S352384M</i>	<i>S989347M</i>	<i>S441461M</i>	<i>S319464M</i>	<i>S016663M</i>	<i>S050580M</i>	<i>S432714M</i>
2009 .....	155.740	30.005	139.966	1.330.192	132.225	5.742	..	1.763.864	2.746	1.467.976	235.415
2010 .....	155.797	25.195	129.862	1.418.738	133.190	5.427	..	1.843.015	2.897	1.555.056	207.634
2009 - ago. ....	147.657	30.192	168.320	1.307.059	131.912	5.633	..	1.760.581	2.798	1.444.616	239.195
set. ....	148.792	30.366	168.776	1.333.440	133.325	5.617	..	1.789.949	2.731	1.471.340	242.366
ott. ....	151.761	30.085	164.761	1.348.362	134.189	5.613	..	1.804.685	2.757	1.487.522	233.892
nov. ....	150.650	29.435	156.660	1.339.088	134.912	5.577	..	1.786.887	2.662	1.478.112	236.073
dic. ....	155.740	30.005	139.966	1.330.192	132.225	5.742	..	1.763.864	2.746	1.467.976	235.415
2010 - gen. ....	155.648	29.729	152.668	1.344.082	132.802	5.677	..	1.790.878	2.837	1.481.718	237.513
feb. ....	152.541	29.638	151.858	1.354.397	133.188	5.665	..	1.797.649	2.910	1.491.770	227.960
mar. ....	152.544	28.592	150.496	1.358.281	133.791	5.660	..	1.800.771	2.932	1.495.872	230.704
apr. ....	153.853	28.639	148.985	1.370.628	136.289	5.629	..	1.815.385	2.962	1.508.964	232.984
mag. ....	151.270	28.132	147.424	1.389.636	135.734	5.639	..	1.829.704	3.201	1.527.687	234.095
giu. ....	153.762	27.662	149.865	1.382.312	132.844	5.590	..	1.824.373	3.179	1.517.644	222.847
lug. ....	150.833	27.210	146.084	1.403.680	133.786	5.546	..	1.839.929	3.004	1.539.170	227.579
ago. ....	151.942	26.820	144.897	1.406.021	133.872	5.526	..	1.842.259	3.080	1.541.672	230.129
set. ....	152.446	26.443	147.911	1.403.665	134.614	5.531	..	1.844.166	2.892	1.539.936	211.638
ott. ....	151.446	26.052	148.078	1.426.604	134.498	5.511	..	1.866.136	2.846	1.562.804	218.333
nov. ....	154.191	25.891	147.214	1.427.149	134.642	5.491	..	1.868.686	3.016	1.564.813	219.687
dic. ....	155.797	25.195	129.862	1.418.738	133.190	5.427	..	1.843.015	2.897	1.555.056	207.634
2011 - gen. ....	(158.560)	(24.384)	(138.152)	(1.444.094)	(133.831)	(5.369)	..	(1.880.007)	(2.833)	(1.579.990)	210.388
feb. ....	(152.565)	(23.989)	(139.799)	(1.442.125)	(135.490)	(6.149)	(786)	(1.876.128)	(2.804)	(1.578.174)	211.408
mar. ....	(153.664)	(23.590)	(142.246)	(1.431.053)	(135.136)	(6.184)	(786)	(1.868.283)	(2.730)	(1.566.899)	212.685
apr. ....	(153.622)	(23.841)	(141.772)	(1.452.726)	(136.263)	(6.182)	(786)	(1.890.566)	(2.615)	(1.588.956)	213.030
mag. ....	(151.787)	(22.854)	(141.075)	(1.460.526)	(137.975)	(6.158)	(786)	(1.897.522)	(2.696)	(1.597.400)	202.918
giu. ....	(154.961)	(22.696)	(136.635)	(1.467.137)	(135.594)	(7.546)	(2.157)	(1.901.874)	(2.656)	(1.601.425)	205.211
lug. ....	(152.390)	(22.573)	(135.258)	(1.482.182)	(134.475)	(7.503)	(2.157)	(1.911.807)	(2.698)	(1.614.250)	185.374

## Debito delle Amministrazioni pubbliche: analisi per settori detentori

(milioni di euro)

Periodo	Banca d'Italia		Altre IFM residenti		Altre istituzioni finanziarie residenti		Altri residenti		Non residenti		Debito delle Amministrazioni pubbliche
		di cui:		di cui:		di cui:		di cui:		di cui:	
	Titoli		Titoli		Titoli		Titoli		Titoli		
	<i>S177952M</i>	<i>S188615M</i>	<i>S240301M</i>	<i>S299179M</i>	<i>S382950M</i>	<i>S439258M</i>	<i>S501942M</i>	<i>S533285M</i>	<i>S569014M</i>	<i>S586188M</i>	<i>S319464M</i>
2009 .....	61.324	61.256	445.813	205.421	236.514	231.537	275.808	232.702	744.405	739.243	1.763.864
2010 .....	66.514	66.425	503.188	252.606	251.291	246.639	210.814	176.868	811.208	806.063	1.843.015
2009 - ago. ....	60.493	60.425	434.658	200.262	204.515	199.415	319.193	278.896	741.721	736.382	1.760.581
set. ....	61.252	61.184	443.564	207.725	210.696	205.611	305.460	264.024	768.976	763.670	1.789.949
ott. ....	61.774	61.707	446.985	208.744	211.700	206.618	303.879	261.008	780.347	775.045	1.804.685
nov. ....	61.102	61.035	446.416	206.692	219.250	214.204	298.556	257.556	761.563	756.261	1.786.887
dic. ....	61.324	61.256	445.813	205.421	236.514	231.537	275.808	232.702	744.405	739.243	1.763.864
2010 - gen. ....	61.017	60.949	452.819	211.085	227.046	222.134	270.698	228.447	779.297	774.136	1.790.878
feb. ....	61.505	61.426	460.001	218.141	229.085	224.196	266.193	226.790	780.865	775.702	1.797.649
mar. ....	62.235	62.159	467.817	224.353	233.414	228.528	253.426	214.986	783.879	778.752	1.800.771
apr. ....	62.922	62.843	482.618	237.247	233.677	228.823	237.276	197.479	798.894	793.222	1.815.385
mag. ....	64.265	64.173	494.220	249.917	241.786	236.936	221.242	182.976	808.191	803.058	1.829.704
giu. ....	63.813	63.722	495.352	251.249	250.736	245.934	210.935	172.688	803.538	798.585	1.824.373
lug. ....	64.336	64.247	494.566	250.451	251.510	246.749	216.626	180.393	812.892	807.923	1.839.929
ago. ....	65.000	64.912	489.169	244.226	256.617	251.876	226.807	190.208	804.666	799.696	1.842.259
set. ....	65.266	65.177	489.025	243.732	262.807	258.062	226.748	189.539	800.320	795.066	1.844.166
ott. ....	65.983	65.897	489.406	244.961	252.926	248.198	244.600	207.657	813.221	807.968	1.866.136
nov. ....	66.660	66.574	497.527	250.088	257.218	252.510	227.711	190.873	819.570	814.318	1.868.686
dic. ....	66.514	66.425	503.188	252.606	251.291	246.639	210.814	176.868	811.208	806.063	1.843.015
2011 - gen. ....	(66.750)	(66.660)	(505.627)	(253.883)	(261.293)	(256.699)	(235.858)	(199.669)	(810.479)	(805.335)	(1.880.007)
feb. ....	(66.653)	(66.565)	(496.565)	(245.026)	(261.745)	(257.155)	(230.340)	(198.282)	(820.825)	(814.896)	(1.876.128)
mar. ....	(67.409)	(67.325)	(482.248)	(229.948)	(267.095)	(262.466)	(241.416)	(209.371)	(810.115)	(804.189)	(1.868.283)
apr. ....	(68.204)	(68.115)	(484.137)	(230.947)	(269.434)	(264.811)	(254.255)	(222.009)	(814.536)	(808.616)	(1.890.566)
mag. ....	(68.216)	(68.130)	(492.133)	(237.932)	(267.007)	(262.405)	(248.826)	(217.717)	(821.340)	(815.416)	(1.897.522)
giu. ....	(69.016)	(68.930)	(498.488)	(243.725)	(264.111)	(259.492)	-	-	-	-	(1.901.874)
lug. ....	(69.846)	(69.770)	(514.161)	(262.160)	(259.823)	(255.238)	-	-	-	-	(1.911.807)

## Debito delle Amministrazioni pubbliche: analisi per settori

(milioni di euro)

Periodo	Amministrazioni centrali					Amministrazioni	
	Debito non consolidato	Elementi di consolidamento		Debito consolidato		Debito non consolidato	Elementi di consolidamento
				di cui:			
				Titoli	Prestiti di IFM		
	<i>S079329M</i>	<i>S102740M</i>	<i>S630911M</i>	<i>S554881M</i>	<i>S288236M</i>	<i>S139396M</i>	<i>S148651M</i>
2009 .....	1.659.121	6.626	1.652.495	1.441.464	55.075	130.416	19.059
2010 .....	1.738.666	6.639	1.732.027	1.521.090	54.937	129.199	18.249
2009 - ago.....	1.656.289	6.842	1.649.447	1.445.985	55.552	130.801	19.710
set.....	1.685.484	6.911	1.678.573	1.473.073	56.456	131.051	19.725
ott.....	1.699.858	7.089	1.692.769	1.484.044	56.713	131.566	19.745
nov.....	1.681.332	6.843	1.674.489	1.466.616	56.972	132.156	19.778
dic.....	1.659.121	6.626	1.652.495	1.441.464	55.075	130.416	19.059
2010 - gen.....	1.685.228	6.681	1.678.547	1.468.084	54.598	131.512	19.218
feb.....	1.691.503	6.690	1.684.813	1.477.603	54.440	132.036	19.227
mar.....	1.694.251	6.550	1.687.701	1.480.364	54.567	132.377	19.321
apr.....	1.707.969	6.247	1.701.722	1.491.252	56.389	132.954	19.323
mag.....	1.721.224	6.206	1.715.018	1.508.759	54.746	133.369	19.329
giu.....	1.718.798	6.202	1.712.596	1.504.033	54.575	130.580	18.835
lug.....	1.733.929	6.372	1.727.557	1.521.917	54.583	131.107	18.833
ago.....	1.735.856	6.226	1.729.629	1.523.034	54.431	131.395	18.837
set.....	1.737.731	6.316	1.731.415	1.523.796	54.947	131.528	18.852
ott.....	1.760.776	6.337	1.754.438	1.547.140	55.629	130.486	18.862
nov.....	1.763.718	6.643	1.757.075	1.546.837	55.825	130.330	18.776
dic.....	1.738.666	6.639	1.732.027	1.521.090	54.937	129.199	18.249
2011 - gen.....	(1.774.585)	(6.616)	(1.767.969)	(1.554.824)	(54.382)	(130.259)	(18.266)
feb.....	(1.770.029)	(6.598)	(1.763.432)	(1.554.769)	(55.110)	(130.924)	(18.270)
mar.....	(1.761.852)	(6.716)	(1.755.136)	(1.546.159)	(54.326)	(130.736)	(18.273)
apr.....	(1.783.254)	(6.707)	(1.776.548)	(1.567.494)	(54.439)	(132.235)	(18.277)
mag.....	(1.789.457)	(6.712)	(1.782.745)	(1.574.677)	(55.291)	(133.063)	(18.328)
giu.....	(1.795.482)	(6.703)	(1.788.779)	(1.577.010)	(54.457)	(131.381)	(18.337)
lug.....	(1.805.206)	(7.391)	(1.797.816)	(1.591.095)	(51.989)	(132.282)	(18.342)

**Tavola 6**  
**TCCE0225**

locali			Enti di previdenza			Debito delle Amministrazioni pubbliche
	Debito consolidato		Debito non consolidato	Elementi di consolidamento	Debito consolidato	
	di cui:					
	Titoli	Prestiti di IFM				
<i>S653442M</i>	<i>S595969M</i>	<i>S308890M</i>	<i>S159481M</i>	<i>S167668M</i>	<i>S493639M</i>	<i>S319464M</i>
111.356	28.694	77.139	13	..	13	1.763.864
110.950	27.511	78.217	37	..	37	1.843.015
111.091	29.395	76.319	43	..	43	1.760.581
111.326	29.142	76.821	50	..	50	1.789.949
111.820	29.078	77.382	96	..	96	1.804.685
112.378	29.133	77.921	21	..	21	1.786.887
111.356	28.694	77.139	13	..	13	1.763.864
112.295	28.667	78.169	36	..	36	1.790.878
112.809	28.652	78.722	27	..	27	1.797.649
113.056	28.413	79.211	15	..	15	1.800.771
113.631	28.361	79.870	32	..	32	1.815.385
114.040	28.301	80.343	646	..	646	1.829.704
111.746	28.144	78.239	31	..	31	1.824.373
112.274	27.847	79.106	98	..	98	1.839.929
112.558	27.885	79.371	71	..	71	1.842.259
112.675	27.780	79.592	75	..	75	1.844.166
111.624	27.542	78.796	74	..	74	1.866.136
111.554	27.525	78.761	57	..	57	1.868.686
110.950	27.511	78.217	37	..	37	1.843.015
(111.994)	(27.423)	(79.407)	(44)	..	(44)	(1.880.007)
(112.653)	(27.155)	(80.338)	(43)	..	(43)	(1.876.128)
(112.462)	(27.140)	(80.127)	(684)	..	(684)	(1.868.283)
(113.958)	(27.004)	(81.765)	(60)	..	(60)	(1.890.566)
(114.735)	(26.923)	(82.643)	(42)	..	(42)	(1.897.522)
(113.045)	(26.763)	(81.088)	(50)	..	(50)	(1.901.874)
(113.941)	(26.344)	(82.436)	(50)	..	(50)	(1.911.807)

## Debito delle Amministrazioni locali: analisi per comparti e strumenti

(milioni di euro)

Periodo	Regioni e Province autonome			Province			Comuni			Altri enti	Debito delle Amministrazioni locali
	di cui:			di cui:			di cui:				
	Titoli	Prestiti di IFM e CDP spa		Titoli	Prestiti di IFM e CDP spa		Titoli	Prestiti di IFM e CDP spa			
	S599075M	S612101M	S645440M	S893669M	S222859M	S254411M	S274087M	S291319M	S303852M	S737731M	S653442M
2009 .....	42.088	14.351	23.413	9.120	3.620	5.463	48.381	10.566	37.434	11.768	111.356
2010 .....	41.656	13.674	23.899	9.084	3.505	5.547	48.934	10.177	38.377	11.277	110.950
2009 - ago. ....	42.791	14.694	23.696	9.093	3.624	5.430	48.729	10.970	37.406	10.478	111.091
set. ....	42.339	14.557	23.393	9.126	3.596	5.491	49.074	10.883	37.841	10.787	111.326
ott. ....	42.236	14.492	23.360	9.159	3.595	5.526	49.089	10.886	37.857	11.337	111.820
nov. ....	42.450	14.462	23.637	9.196	3.611	5.547	49.253	10.953	37.957	11.479	112.378
dic. ....	42.088	14.351	23.413	9.120	3.620	5.463	48.381	10.566	37.434	11.768	111.356
2010 - gen. ....	41.954	14.372	23.329	9.162	3.608	5.517	48.901	10.532	37.988	12.278	112.295
feb. ....	42.219	14.367	23.595	9.177	3.607	5.536	49.272	10.522	38.388	12.141	112.809
mar. ....	42.267	14.258	23.756	9.170	3.577	5.560	49.332	10.425	38.548	12.286	113.056
apr. ....	42.470	14.225	24.022	9.192	3.573	5.585	49.439	10.409	38.673	12.531	113.631
mag. ....	42.431	14.184	24.030	9.227	3.563	5.631	49.443	10.401	38.689	12.938	114.040
giu. ....	41.498	14.115	23.192	9.074	3.536	5.506	48.677	10.339	37.988	12.496	111.746
lug. ....	41.817	13.941	23.722	9.066	3.503	5.531	48.788	10.251	38.190	12.602	112.274
ago. ....	41.497	13.951	23.396	9.085	3.508	5.547	49.042	10.274	38.435	12.934	112.558
set. ....	41.465	13.864	23.453	9.128	3.504	5.593	49.430	10.260	38.833	12.652	112.675
ott. ....	41.209	13.720	23.356	9.140	3.484	5.625	49.329	10.187	38.802	11.946	111.624
nov. ....	40.633	13.729	22.796	9.175	3.474	5.670	49.602	10.172	39.088	12.143	111.554
dic. ....	41.656	13.674	23.899	9.084	3.505	5.547	48.934	10.177	38.377	11.277	110.950
2011 - gen. ....	(41.822)	(13.634)	(24.135)	(9.185)	(3.494)	(5.660)	(49.482)	(10.143)	(38.960)	(11.505)	(111.994)
feb. ....	(41.842)	(13.478)	(24.309)	(9.184)	(3.467)	(5.685)	(49.782)	(10.058)	(39.344)	(11.846)	(112.653)
mar. ....	(41.999)	(13.467)	(24.463)	(9.218)	(3.468)	(5.716)	(49.749)	(10.052)	(39.303)	(11.496)	(112.462)
apr. ....	(42.108)	(13.360)	(24.682)	(9.200)	(3.462)	(5.705)	(50.205)	(10.029)	(39.786)	(12.445)	(113.958)
mag. ....	(42.400)	(13.313)	(25.040)	(9.263)	(3.451)	(5.780)	(50.400)	(10.008)	(40.005)	(12.671)	(114.735)
giu. ....	(41.498)	(13.238)	(24.213)	(9.083)	(3.425)	(5.625)	(49.852)	(9.948)	(39.504)	(12.612)	(113.045)
lug. ....	(42.064)	(13.155)	(24.924)	(9.090)	(3.393)	(5.665)	(49.922)	(9.646)	(39.887)	(12.865)	(113.941)

## Debito delle Amministrazioni locali: analisi per aree geografiche

(milioni di euro)

Periodo	Nord ovest	Nord est	Centro	Sud	Isole	Debito delle Amministrazioni locali
	<i>S775460M</i>	<i>S785031M</i>	<i>S791946M</i>	<i>S800808M</i>	<i>S837146M</i>	<i>S653442M</i>
2009 .....	30.560	16.523	30.117	25.448	8.708	111.356
2010 .....	31.366	16.566	29.363	24.653	9.002	110.950
2009 - ago. ....	30.510	16.392	30.141	25.277	8.771	111.091
set. ....	30.200	16.446	30.056	25.751	8.873	111.326
ott. ....	30.353	16.544	30.086	25.644	9.194	111.820
nov. ....	30.415	16.584	30.713	25.644	9.021	112.378
dic. ....	30.560	16.523	30.117	25.448	8.708	111.356
2010 - gen. ....	30.759	16.918	30.249	25.342	9.027	112.295
feb. ....	31.007	16.682	30.540	25.725	8.855	112.809
mar. ....	31.087	16.613	30.795	25.630	8.931	113.056
apr. ....	30.958	16.684	30.924	25.869	9.196	113.631
mag. ....	30.972	16.802	30.891	26.154	9.221	114.040
giu. ....	30.548	16.427	30.394	25.520	8.857	111.746
lug. ....	30.601	16.482	30.500	25.844	8.847	112.274
ago. ....	30.554	16.454	30.397	25.927	9.227	112.558
set. ....	30.900	16.570	30.362	25.602	9.241	112.675
ott. ....	30.899	16.620	30.357	24.990	8.759	111.624
nov. ....	31.192	16.705	29.567	25.132	8.958	111.554
dic. ....	31.366	16.566	29.363	24.653	9.002	110.950
2011 - gen. ....	(31.845)	(16.543)	(29.591)	(24.589)	(9.426)	(111.994)
feb. ....	(31.857)	(16.621)	(29.966)	(24.857)	(9.352)	(112.653)
mar. ....	(31.904)	(16.751)	(30.011)	(24.883)	(8.914)	(112.462)
apr. ....	(32.308)	(16.763)	(30.245)	(25.165)	(9.477)	(113.958)
mag. ....	(32.576)	(16.697)	(30.525)	(25.417)	(9.519)	(114.735)
giu. ....	(32.250)	(16.157)	(29.963)	(25.354)	(9.321)	(113.045)
lug. ....	(32.230)	(16.152)	(30.188)	(25.641)	(9.729)	(113.941)

## Debito delle Amministrazioni pubbliche: analisi per vita residua

(milioni di euro, anni)

Periodo	Debito con vita residua fino a 1 anno	Debito con vita residua tra 1 e 5 anni		Debito con vita residua maggiore di 5 anni		Vita media residua	Debito delle Amministrazioni pubbliche
			di cui: a tasso variabile		di cui: a tasso variabile		
	S897714M	S381602M	S388595M	S401566M	S416526M	S426962M	S319464M
2009 .....	495.501	511.284	105.759	757.080	84.823	7,6	1.763.864
2010 .....	463.813	560.441	98.562	818.761	77.478	7,8	1.843.015
2009 - ago. ....	495.980	519.685	106.557	744.916	90.446	7,4	1.760.581
set. ....	527.544	515.636	107.405	746.768	93.980	7,5	1.789.949
ott. ....	515.097	526.214	107.449	763.373	96.714	7,5	1.804.685
nov. ....	503.767	512.490	107.445	770.630	99.039	7,6	1.786.887
dic. ....	495.501	511.284	105.759	757.080	84.823	7,6	1.763.864
2010 - gen. ....	492.813	527.329	105.890	770.736	86.748	7,6	1.790.878
feb. ....	498.395	534.733	105.881	764.521	88.411	7,6	1.797.649
mar. ....	511.381	512.683	105.781	776.708	92.210	7,6	1.800.771
apr. ....	499.653	538.303	106.155	777.429	93.972	7,6	1.815.385
mag. ....	509.729	531.584	91.489	788.391	95.199	7,5	1.829.704
giu. ....	498.873	531.153	91.076	794.347	95.169	7,6	1.824.373
lug. ....	494.245	535.800	89.114	809.884	101.865	7,6	1.839.929
ago. ....	496.434	552.531	89.128	793.293	104.364	7,6	1.842.259
set. ....	502.032	537.053	101.042	805.081	80.488	7,7	1.844.166
ott. ....	501.182	545.945	100.417	819.010	87.683	7,7	1.866.136
nov. ....	496.596	542.063	83.953	830.027	89.827	7,7	1.868.686
dic. ....	463.813	560.441	98.562	818.761	77.478	7,8	1.843.015
2011 - gen. ....	(476.209)	575.656	99.046	828.141	79.266	7,6	(1.880.007)
feb. ....	(480.454)	556.508	98.475	839.166	80.802	7,7	(1.876.128)
mar. ....	(492.340)	524.848	85.939	851.094	82.451	7,7	(1.868.283)
apr. ....	(507.560)	521.262	85.411	861.744	83.295	7,7	(1.890.566)
mag. ....	(504.429)	518.507	85.588	874.586	87.512	7,7	(1.897.522)
giu. ....	(498.242)	524.782	85.796	878.850	88.761	7,6	(1.901.874)
lug. ....	(510.009)	532.710	101.942	869.088	74.714	7,6	(1.911.807)



## Debito, depositi attivi e altre attività delle Amministrazioni pubbliche

(milioni di euro)

Periodo	Debito delle Amministrazioni pubbliche	Depositi presso la Banca d'Italia			Debito delle Amministrazioni pubbliche al netto dei depositi presso la Banca d'Italia	Depositi presso IFM	Prestiti a Stati membri dell'UEM (bilaterali o attraverso l'EFSF)
		di cui:					
		Conto disponibilità	Fondo ammortamento				
	<i>S319464M</i>	<i>S202988M</i>	<i>S371683M</i>	<i>S399281M</i>	<i>S687961M</i>	<i>S752783M</i>	<i>S452657M</i>
2009 .....	1.763.864	31.731	30.823	37	1.732.133	36.368	..
2010 .....	1.843.015	43.249	42.358	9	1.799.766	36.164	3.909
2009 - ago. ....	1.760.581	52.937	52.106	37	1.707.643	36.270	..
set. ....	1.789.949	70.155	69.371	37	1.719.794	34.938	..
ott. ....	1.804.685	73.463	72.695	37	1.731.221	35.472	..
nov. ....	1.786.887	49.428	48.680	37	1.737.459	35.561	..
dic. ....	1.763.864	31.731	30.823	37	1.732.133	36.368	..
2010 - gen. ....	1.790.878	62.411	61.539	38	1.728.467	37.380	..
feb. ....	1.797.649	54.949	54.117	38	1.742.700	36.480	..
mar. ....	1.800.771	41.299	40.413	38	1.759.472	35.868	..
apr. ....	1.815.385	40.867	39.342	704	1.774.519	38.114	..
mag. ....	1.829.704	44.563	42.960	704	1.785.141	38.008	2.922
giu. ....	1.824.373	44.773	43.274	705	1.779.599	39.122	2.922
lug. ....	1.839.929	62.410	60.947	705	1.777.518	38.355	2.922
ago. ....	1.842.259	56.673	55.219	705	1.785.585	38.484	2.922
set. ....	1.844.166	46.961	45.477	729	1.797.205	37.034	3.909
ott. ....	1.866.136	61.508	60.007	729	1.804.628	37.960	3.909
nov. ....	1.868.686	58.778	57.198	729	1.809.908	38.087	3.909
dic. ....	1.843.015	43.249	42.358	9	1.799.766	36.164	3.909
2011 - gen. ....	(1.880.007)	(76.673)	75.683	9	(1.803.334)	(38.027)	5.139
feb. ....	(1.876.128)	(61.218)	60.277	9	(1.814.910)	(36.207)	5.925
mar. ....	(1.868.283)	(34.940)	34.137	9	(1.833.343)	(36.376)	8.655
apr. ....	(1.890.566)	(46.745)	45.867	9	(1.843.821)	(36.995)	8.655
mag. ....	(1.897.522)	(45.063)	44.176	9	(1.852.459)	(36.868)	8.655
giu. ....	(1.901.874)	(50.442)	49.640	9	(1.851.433)	(37.332)	10.026
lug. ....	(1.911.807)	(63.695)	61.369	1.459	(1.848.112)	(37.690)	11.032

## APPENDICE METODOLOGICA

### INDICAZIONI GENERALI

Questa pubblicazione riporta i dati relativi al fabbisogno e al debito delle Amministrazioni pubbliche e dei suoi sottosettori (Amministrazioni centrali, Amministrazioni locali ed Enti di previdenza).

Il fabbisogno non coincide con la variazione del debito per effetto principalmente del diverso trattamento riservato ai depositi delle Amministrazioni pubbliche presso la Banca d'Italia; il fabbisogno è ottenuto infatti come variazione del debito al netto della variazione dei depositi presso la Banca d'Italia. Il fabbisogno e la variazione del debito differiscono inoltre per i diversi criteri contabili adottati nel computo delle due statistiche. In particolare: a) nel fabbisogno, con l'eccezione dei BOT, le emissioni di titoli sono valutate al "netto ricavo", mentre nel debito esse sono incluse al valore nominale; b) nel fabbisogno le passività denominate in valuta diversa da quella nazionale sono convertite al tasso di cambio vigente al momento della regolazione dell'operazione, mentre nel debito la conversione è effettuata al tasso di cambio di fine periodo. Alla formazione del fabbisogno delle Amministrazioni centrali concorrono le transazioni con gli altri enti delle Amministrazioni pubbliche; il fabbisogno delle Amministrazioni locali e degli Enti di previdenza riflette pertanto unicamente necessità di finanziamento aggiuntive rispetto a quelle coperte dai trasferimenti statali.

Il debito delle Amministrazioni pubbliche consiste nell'insieme delle passività finanziarie del settore valutate al valore facciale di emissione. Esso è consolidato tra e nei sottosettori, ossia esclude le passività che costituiscono attività, nei medesimi strumenti, di enti appartenenti alle Amministrazioni pubbliche, in linea con la definizione adottata ai fini della Procedura per i disavanzi eccessivi dell'Unione economica e monetaria europea. L'aggregato è calcolato in coerenza con i criteri metodologici definiti nel Regolamento del Consiglio delle Comunità Europee n. 479/2009, sommando le passività finanziarie afferenti le seguenti categorie: monete e depositi, titoli diversi dalle azioni, prestiti. I prestiti di Istituzioni finanziarie monetarie sono attribuiti al sottosettore delle Amministrazioni pubbliche cui appartiene il debitore effettivo, ossia l'ente che è tenuto al rimborso, e non a quello cui appartiene l'ente che riceve il finanziamento.

La Tavola TCCE0100 riporta il fabbisogno delle Amministrazioni pubbliche dal lato della formazione. Esso è calcolato come saldo, valutato in termini di cassa, delle partite correnti, di quelle in conto capitale e di quelle di natura finanziaria (con l'eccezione della variazione dei fondi di cassa che, nel caso delle Amministrazioni pubbliche, corrispondono convenzionalmente alla variazione dei depositi presso la Banca d'Italia). Non disponendo di un conto mensile della formazione del fabbisogno delle Amministrazioni pubbliche, i dati qui riportati si limitano a fornire un'analisi della formazione del saldo del bilancio dello Stato. Il valore del saldo delle altre operazioni delle Amministrazioni centrali è quindi ottenuto come differenza tra il fabbisogno delle Amministrazioni centrali calcolato dal lato della copertura e il saldo del bilancio dello Stato. Per memoria viene riportato il fabbisogno non consolidato delle Amministrazioni centrali al netto delle regolazioni debitorie e dei proventi straordinari connessi principalmente con le dismissioni mobiliari.

La tavola TCCE0125 presenta una scomposizione del fabbisogno delle Amministrazioni pubbliche in base alle fonti di finanziamento utilizzate (cosiddetto fabbisogno determinato dal lato della copertura).

La Tavola TCCE0155 riporta la scomposizione del fabbisogno delle Amministrazioni pubbliche per sottosettore.

La tavola TCCE0175 illustra, seguendo il medesimo schema di rappresentazione utilizzato per il fabbisogno, la composizione del debito per strumento. Si evidenzia la quota del debito complessivo a medio e a lungo termine, con indicazione della componente a tasso variabile, e quella in valute diverse da quella nazionale.

La tavola TCCE0200 riporta la ripartizione del debito tra i seguenti settori detentori: Banca d'Italia; altre IFM residenti; altre istituzioni finanziarie residenti; altri residenti; non residenti.

La tavola TCCE0225 descrive la ripartizione del debito tra i sottosettori delle Amministrazioni pubbliche. Per ciascun sottosettore si riporta sia il debito non consolidato (tra i sottosettori) sia quello consolidato.

Le tavole TCCE0250 e TCCE0275 sono dedicate al debito delle Amministrazioni locali. Esse analizzano la composizione del debito di questo sottosettore, rispettivamente, per comparto (Regioni e Province autonome, Province, Comuni, Altri enti) e strumento e per area geografica.

La tavola TCCE0325 evidenzia la ripartizione del debito per vita residua con l'indicazione della componente a tasso variabile; si riporta anche la vita media residua del debito (in anni).

La tavola TCCE0300 espone, insieme al debito delle Amministrazioni pubbliche, i depositi attivi di queste ultime presso le Istituzioni finanziarie monetarie residenti e la Banca d'Italia. Essa riporta inoltre il valore del debito delle Amministrazioni pubbliche al netto dei depositi detenuti presso la Banca d'Italia.

Con il Supplemento al Bollettino Statistico di Finanza pubblica n. 62 del 10 novembre 2004, la presentazione delle statistiche relative al fabbisogno e al debito delle Amministrazioni pubbliche è stata modificata. In particolare, si adottano nuovi criteri di aggregazione dell'informazione, omogenei tra le serie del fabbisogno e del debito, e si fornisce un'analisi di dettaglio del debito delle Amministrazioni locali.

Dal settembre 2006 la Cassa depositi e prestiti spa è inclusa tra le Istituzioni finanziarie monetarie (IFM); dalla stessa data i prestiti erogati dalla Cassa in favore delle Amministrazioni pubbliche presenti nelle serie "Altre operazioni" e "Altre passività" confluiscono nella serie "prestiti di IFM" e l'analisi per sottosettori detentori è adeguata alla nuova classificazione.

Nel corso del 2008 è stata portata a termine la ricostruzione delle serie storiche del debito delle Amministrazioni pubbliche a partire dall'Unità del Paese. Tali dati, aggiornati mensilmente in occasione della pubblicazione di questo Supplemento, sono reperibili nella Base Informativa pubblica on-line nella sezione Statistiche del sito web della Banca d'Italia

<http://bip.bancaditalia.it/4972unix/homebipentry.htm?dadove=corr&lang= ita>

insieme alle relative note metodologiche presenti in Metodologia e documentazione

[http://www.bancaditalia.it/statistiche/quadro\\_norma\\_metodo/metodoc/sb7\\_308/suppl\\_73\\_08.pdf](http://www.bancaditalia.it/statistiche/quadro_norma_metodo/metodoc/sb7_308/suppl_73_08.pdf)

Una descrizione della ricostruzione storica è inoltre disponibile nell'Occasional Paper-Questioni di economia e finanza n.31

[http://www.bancaditalia.it/pubblicazioni/econo/quest\\_ecofin\\_2/qef\\_31](http://www.bancaditalia.it/pubblicazioni/econo/quest_ecofin_2/qef_31).

## NOTE ALLE TAVOLE

*Le tavole sono esposte in ordine di codice. Per ciascuna tavola sono riportate le note relative e gli eventuali riferimenti alla sezione "Note alle variabili di classificazione".*

### **TCCE0100 - FORMAZIONE DEL FABBISOGNO DELLE AMMINISTRAZIONI PUBBLICHE**

S070207M - AMMINISTRAZIONI CENTRALI: SALDO DEI MOVIMENTI DI TESORERIA E ALTRE OPERAZIONI (DISAVANZO: -)

Ottenuto per differenza tra il saldo del bilancio dello Stato e il fabbisogno delle Amministrazioni centrali calcolato dal lato della copertura. Riflette principalmente il saldo tra i versamenti in Tesoreria effettuati dal bilancio dello Stato e da altri soggetti e i fondi pagati dalla Tesoreria a enti diversi

dallo Stato. Dal dicembre 2003 include i depositi della Cassa depositi e prestiti spa presso il Tesoro e la raccolta postale di pertinenza del Tesoro.

S428475M - BILANCIO DELLO STATO: ENTRATE TRIBUTARIE

Si riferiscono ai flussi contabilizzati in ciascun mese nei relativi capitoli del bilancio dello Stato. Si ricorda che, a partire dal 1998, con l'introduzione del versamento unificato e della procedura di delega unica, il momento della contabilizzazione non coincide più con quello del versamento in Tesoreria; in talune circostanze, la contabilizzazione e il

versamento possono avvenire in mesi diversi. Le entrate tributarie non sono depurate dei rimborsi d'imposta (riportati tra i pagamenti di bilancio) e includono l'IVA destinata alla UE. I flussi mensili sono coerenti con i dati pubblicati dal Ministero dell'Economia e delle finanze nel Conto riassuntivo del Tesoro. A differenza di questi ultimi, tuttavia, sono al netto delle regolazioni contabili con le regioni Sicilia, Sardegna e dal 2009 Friuli Venezia Giulia.

S835207M - AMMINISTRAZIONI CENTRALI:  
FABBISOGNO LORDO (DISAVANZO: -)

Calcolato dal lato della copertura.

S857863M - TESORERIA STATALE: FONDI DELLA RISCOSSIONE

I flussi della contabilità speciale "Fondi della riscossione" indicano le variazioni delle entrate in attesa di contabilizzazione relative ai tributi erariali, all'IRAP destinata alle Regioni e ai contributi sociali destinati all'INPS versati per il tramite della delega unica: un flusso negativo segnala che le contabilizzazioni effettuate nel mese superano le entrate affluite nella contabilità; un flusso positivo segnala che le contabilizzazioni sono inferiori rispetto alle entrate.

S888011M - AMMINISTRAZIONI LOCALI:  
FABBISOGNO AGGIUNTIVO (DISAVANZO: -)

Calcolato dal lato della copertura. Corrisponde alle necessità di finanziamento in termini di cassa non soddisfatte attraverso entrate proprie o trasferimenti da altri enti pubblici. Dal dicembre 2003 include gli impieghi della Cassa depositi e prestiti spa in favore delle Amministrazioni locali.

S900166M - ENTI DI PREVIDENZA E ASSISTENZA:  
FABBISOGNO AGGIUNTIVO (DISAVANZO: -)

Calcolato dal lato della copertura. Corrisponde alle necessità di finanziamento in termini di cassa non soddisfatte attraverso entrate proprie o trasferimenti da altri enti pubblici.

S916545M - PROVENTI DI DISMISSIONI DI BENI MOBILIARI E ALTRE ENTRATE STRAORDINARIE

Sono inclusi in questa voce i proventi della privatizzazione del capitale di imprese pubbliche al netto di eventuali riacquisti e alcuni proventi di natura straordinaria, quali i dividendi connessi con operazioni di liquidazione di imprese e gli incassi delle licenze UMTS. L'aggregato comprende inoltre gli incassi derivanti dal rimborso delle attività finanziarie emesse dalle banche e sottoscritte dal Ministero dell'Economia e delle finanze nell'ambito delle misure di sostegno al si-

stema finanziario previste dalla legge 28 gennaio 2009, n.2 (cosiddetti Tremonti bonds).

S926208M - AMMINISTRAZIONI CENTRALI:  
FABBISOGNO NON CONSOLIDATO AL NETTO DI  
REGOLAZIONI DI DEBITI PREGRESSI E DI DISMISSIONI  
(DISAVANZO: -)

Include le partite debitorie nei confronti di enti delle Amministrazioni pubbliche esterni alle Amministrazioni centrali.

S994979M - AMMINISTRAZIONI PUBBLICHE:  
FABBISOGNO AL NETTO DI REGOLAZIONI DI DEBITI  
PREGRESSI E DISMISSIONI (DISAVANZO: -)

Calcolato escludendo gli esborsi per regolazioni debitorie e i proventi di dismissioni mobiliari effettuate da enti appartenenti alle Amministrazioni centrali.

#### **TCCE0125 - FINANZIAMENTO DEL FABBISOGNO DELLE AMMINISTRAZIONI PUBBLICHE: ANALISI PER STRUMENTI**

S029605M - AMMINISTRAZIONI PUBBLICHE:  
FINANZIAMENTO DEL FABBISOGNO LORDO

Il saldo tra la variazione delle passività finanziarie delle Amministrazioni pubbliche, a esclusione di quelle che costituiscono attività di altri enti appartenenti alle Amministrazioni pubbliche, e quella dei depositi presso la Banca d'Italia.

S129640M - AMMINISTRAZIONI CENTRALI:  
CIRCOLAZIONE DI STATO E DEPOSITI PASSIVI IN  
VALUTA NAZIONALE - VARIAZIONI

La raccolta postale, le monete in circolazione e i depositi presso la Tesoreria di soggetti non appartenenti al settore delle Amministrazioni pubbliche. A partire dal dicembre 2003, a seguito dell'uscita della Cassa depositi e prestiti dal settore delle Amministrazioni pubbliche, la raccolta postale include solo la quota di pertinenza del Ministero dell'Economia e delle finanze. Essa comprende buoni postali, ordinari e a termine, e conti correnti postali. A seguito della decisione dell'Eurostat del 23 maggio 2005 la serie include anche i versamenti anticipati effettuati dai concessionari d'imposta (DL 10/12/03, n. 341 convertito con la L. 9/2/04, n. 31 e DL 29/11/04, n. 282 convertito con la L. 27/12/04, n. 307). (SEC95: Settore S13, Strumento F2)

S151658M - AMMINISTRAZIONI PUBBLICHE:  
EMISSIONI NETTE DI TITOLI A BREVE TERMINE

Emissioni nette di titoli con scadenza pari o inferiore a un anno effettuate dalle Amministrazioni pubbliche e non

sottoscritte da enti appartenenti allo stesso settore. Le emissioni lorde sono valutate al "netto ricavo", con l'eccezione dei BOT per i quali si considera il valore nominale; i rimborsi sono valutati al valore nominale, con l'eccezione dei Commercial paper per i quali si considera il valore capitale. Per i titoli denominati in una valuta diversa da quella nazionale la conversione è effettuata al tasso di cambio vigente alla data di emissione o rimborso. Si tiene altresì conto delle operazioni di swap. (SEC95: Settore S13, Strumento F331)

**S173286M - AMMINISTRAZIONI PUBBLICHE: RACCOLTA POSTALE - VARIAZIONI**

A partire dal dicembre 2003, a seguito dell'uscita della Cassa depositi e prestiti dal settore delle Amministrazioni pubbliche, la raccolta postale include solo la quota di pertinenza del Ministero dell'Economia e delle finanze. Essa comprende buoni postali, ordinari e a termine, e conti correnti postali.

**S189357M - AMMINISTRAZIONI PUBBLICHE: EMISSIONI NETTE DI TITOLI A MEDIO E LUNGO TERMINE**

Emissioni nette di titoli con scadenza superiore a un anno effettuate dalle Amministrazioni pubbliche e non sottoscritte da enti appartenenti allo stesso settore. Le emissioni lorde sono valutate al "netto ricavo"; i rimborsi sono valutati al valore nominale, con l'eccezione dei CTZ per i quali si considera il valore capitale. Per i titoli denominati in una valuta diversa da quella nazionale la conversione è effettuata al tasso di cambio vigente alla data di emissione o rimborso. Si tiene altresì conto delle operazioni di swap. La serie comprende i titoli emessi per il rimborso di debiti pregressi, quelli emessi dalle ex aziende autonome il cui onere di rimborso sia a carico dello Stato, quelli emessi nel dicembre 1993 per l'istituzione del Conto disponibilità del Tesoro presso la Banca d'Italia ai sensi della L. 26/11/93, n. 483, e quelli emessi nel mese di novembre 1994 in conversione del Conto transitorio ai sensi del DM 15/11/94 (76.206 miliardi di lire); questi ultimi, inizialmente presenti nel portafoglio della Banca d'Italia, sono stati oggetto di un'operazione di concambio nel dicembre 2002. A seguito della decisione dell'Eurostat del 23 maggio 2005 la serie include anche i titoli emessi da Infrastrutture spa per il finanziamento degli investimenti per l'alta velocità ferroviaria. (SEC95: Settore S13, Strumento F332)

**S191484M - AMMINISTRAZIONI PUBBLICHE: DEPOSITI PRESSO LA BANCA D'ITALIA - VARIAZIONI**

Include principalmente il Conto disponibilità del Tesoro per i servizi di tesoreria (L. 26/11/93, n. 483 e DM 19/9/05), il Fondo per l'ammortamento di titoli di Stato (L. 27/10/93,

n. 432, modificata dal DL 8/7/94, n. 436, più volte reiterato e convertito con la L. 6/3/96, n. 110) e, sino al novembre 1994, il Conto corrente per il servizio di tesoreria provinciale e il Conto transitorio (L. 26/11/93, n. 483).

**S767399M - AMMINISTRAZIONI PUBBLICHE: ALTRE OPERAZIONI - VARIAZIONI**

La variazione dei depositi presso la Banca d'Italia e i proventi delle operazioni di cartolarizzazione per la parte considerata come prestito secondo i criteri indicati dall'Eurostat. A partire dal dicembre 2003, a seguito dell'uscita della Cassa depositi e prestiti dal settore delle Amministrazioni pubbliche, la serie comprende, fino all'agosto 2006, anche i prestiti erogati dalla Cassa depositi e prestiti spa in favore delle Amministrazioni pubbliche.

**S848329M - AMMINISTRAZIONI PUBBLICHE: EROGAZIONI NETTE DI PRESTITI DA PARTE DI BANCHE E FONDI MONETARI**

Prestiti erogati in favore delle Amministrazioni pubbliche da Istituzioni finanziarie monetarie residenti, dalla Banca europea per gli investimenti e, a partire dal settembre 2006, dalla Cassa depositi e prestiti spa. I prestiti denominati in valuta diversa da quella nazionale sono convertiti utilizzando il tasso di cambio vigente alla data di regolazione dell'operazione. A seguito della decisione dell'Eurostat del 23 maggio 2005 la serie include anche i prestiti erogati da Infrastrutture spa per il finanziamento degli investimenti per l'alta velocità ferroviaria. (SEC95: Settore S13, Strumento F4)

**S969486M - AMMINISTRAZIONI PUBBLICHE: TRANSAZIONI IN STRUMENTI DEL DEBITO**

È la variazione delle passività finanziarie delle Amministrazioni pubbliche.

**TCCE0155 - FINANZIAMENTO DEL FABBISOGNO DELLE AMMINISTRAZIONI PUBBLICHE: ANALISI PER SOTTOSETTORI**

**S008424M - AMMINISTRAZIONI CENTRALI: EROGAZIONI NETTE DI PRESTITI DI BANCHE E FONDI MONETARI**

Erogazioni nette di prestiti da Istituzioni finanziarie monetarie residenti, dalla Banca europea per gli investimenti e, a partire dal settembre 2006, dalla Cassa depositi e prestiti spa, il cui rimborso sia a carico delle Amministrazioni centrali. I prestiti denominati in valuta diversa da quella nazionale sono convertiti utilizzando il tasso di cambio vigente alla data di regolazione dell'operazione. A seguito della de-

cisione dell'Eurostat del 23 maggio 2005 la serie include anche i prestiti erogati da Infrastrutture spa per il finanziamento degli investimenti per l'alta velocità ferroviaria. (SEC95: Settore 1311, Strumento F4)

#### S029605M - AMMINISTRAZIONI PUBBLICHE: FINANZIAMENTO DEL FABBISOGNO LORDO

Il saldo tra la variazione delle passività finanziarie delle Amministrazioni pubbliche, a esclusione di quelle che costituiscono attività di altri enti appartenenti alle Amministrazioni pubbliche, e quella dei depositi presso la Banca d'Italia.

#### S047996M - AMMINISTRAZIONI LOCALI: EROGAZIONI NETTE DI PRESTITI DI BANCHE E FONDI MONETARI

Erogazioni nette di prestiti da Istituzioni finanziarie monetarie residenti, dalla Banca europea per gli investimenti e, a partire dal settembre 2006, dalla Cassa depositi e prestiti spa, il cui rimborso sia a carico delle Amministrazioni locali. I prestiti denominati in valuta diversa da quella nazionale sono convertiti utilizzando il tasso di cambio vigente alla data di regolazione dell'operazione. (SEC95: Settore 1313, Strumento F4)

#### S112869M - AMMINISTRAZIONI CENTRALI: EMISSIONI NETTE DI TITOLI

Emissioni nette di titoli effettuate dalle Amministrazioni centrali e non sottoscritte da enti appartenenti alle Amministrazioni pubbliche. Le emissioni lorde sono valutate al "netto ricavo", con l'eccezione dei BOT per i quali si considera il valore nominale; i rimborsi sono valutati al valore nominale, con l'eccezione dei Commercial paper e dei CTZ per i quali si considera il valore capitale. Per i titoli denominati in una valuta diversa da quella nazionale la conversione è effettuata al tasso di cambio vigente alla data di emissione o rimborso. Si tiene altresì conto delle operazioni di swap. La serie comprende, inoltre, i titoli emessi per il rimborso di debiti pregressi, quelli emessi dalle ex aziende autonome il cui onere di rimborso sia a carico dello Stato, quelli emessi nel dicembre 1993 per l'istituzione del Conto disponibilità del Tesoro presso la Banca d'Italia ai sensi della L. 26/11/93, n. 483, e quelli emessi nel mese di novembre 1994 in conversione del Conto transitorio ai sensi del DM 15/11/94 (76.206 miliardi di lire); questi ultimi, inizialmente presenti nel portafoglio della Banca d'Italia, sono stati oggetto di un'operazione di concambio nel dicembre 2002. A seguito della decisione dell'Eurostat del 23 maggio 2005 la serie include anche i ti-

toli emessi da Infrastrutture spa per il finanziamento degli investimenti per l'alta velocità ferroviaria. (SEC95: Settore S1311, Strumento F33)

#### S173815M - AMMINISTRAZIONI LOCALI: EMISSIONI NETTE DI TITOLI

Emissioni nette di titoli effettuate dalle Amministrazioni locali e non sottoscritte da enti appartenenti alle Amministrazioni pubbliche. Le emissioni lorde sono valutate al "netto ricavo" e i rimborsi al valore nominale. Per i titoli denominati in una valuta diversa da quella nazionale la conversione è effettuata al tasso di cambio vigente alla data di emissione o rimborso. Si tiene altresì conto delle operazioni di swap. (SEC95: Settore S1313, Strumento F33)

#### S344502M - AMMINISTRAZIONI PUBBLICHE: FABBISOGNO LORDO FINANZIATO ALL'ESTERO

La variazione delle passività finanziate all'estero (emissioni nette su piazze estere ed erogazioni nette di prestiti da istituzioni non residenti).

#### S794710M - AMMINISTRAZIONI CENTRALI: FINANZIAMENTO DEL FABBISOGNO LORDO

Il saldo tra la variazione delle passività delle Amministrazioni centrali, a esclusione di quelle che costituiscono attività di enti appartenenti alle Amministrazioni pubbliche, e quella dei depositi presso la Banca d'Italia. Alla formazione del fabbisogno delle Amministrazioni centrali concorrono i trasferimenti statali agli altri enti delle Amministrazioni pubbliche.

#### S855825M - AMMINISTRAZIONI LOCALI: FINANZIAMENTO DEL FABBISOGNO AGGIUNTIVO

La variazione delle passività delle Amministrazioni locali, a esclusione di quelle che costituiscono attività di enti appartenenti alle Amministrazioni pubbliche. Essa riflette unicamente necessità di finanziamento aggiuntive rispetto a quelle coperte dai trasferimenti statali.

#### S873945M - ENTI DI PREVIDENZA E ASSISTENZA: FINANZIAMENTO DEL FABBISOGNO AGGIUNTIVO

La variazione delle passività degli Enti di previdenza, a esclusione di quelle che costituiscono attività di enti appartenenti alle Amministrazioni pubbliche. Essa riflette unicamente necessità di finanziamento aggiuntive rispetto a quelle coperte dai trasferimenti statali.

### **TCCE0175 - DEBITO DELLE AMMINISTRAZIONI PUBBLICHE: ANALISI PER STRUMENTI**

**S050580M - AMMINISTRAZIONI PUBBLICHE: DEBITO LORDO CON SCADENZA INIZIALE MAGGIORE DI UN ANNO**

La somma delle passività finanziarie con scadenza superiore a un anno delle Amministrazioni pubbliche, a esclusione di quelle che costituiscono attività di enti appartenenti alle Amministrazioni pubbliche. L'aggregato è calcolato in coerenza con i criteri metodologici definiti nel Regolamento del Consiglio delle Comunità Europee n. 479/2009. (SEC95: Settore S13, Strumenti F2, F33, F4)

**S319464M - AMMINISTRAZIONI PUBBLICHE: DEBITO LORDO**

La somma delle passività finanziarie delle Amministrazioni pubbliche, a esclusione di quelle che costituiscono attività di enti appartenenti allo stesso settore. L'aggregato è calcolato in coerenza con i criteri metodologici definiti nel Regolamento del Consiglio delle Comunità Europee n. 479/2009. (SEC95: Settore S13, Strumenti F2, F33, F4).

**S352384M - AMMINISTRAZIONI PUBBLICHE: PRESTITI DI BANCHE E FONDI MONETARI**

Prestiti in favore delle Amministrazioni pubbliche erogati da Istituzioni finanziarie monetarie residenti, e dalla Banca europea per gli investimenti e, a partire dal settembre 2006, dalla Cassa depositi e prestiti spa. Per i prestiti denominati in valuta diversa da quella nazionale la conversione è effettuata al tasso di cambio di fine periodo. A seguito della decisione dell'Eurostat del 23 maggio 2005 la serie include anche i prestiti erogati da Infrastrutture spa per il finanziamento degli investimenti per l'alta velocità ferroviaria. (SEC95: Settore S13, Strumento F4)

**S432714M - ALTRI STRUMENTI A TASSO VARIABILE CON SCADENZA INIZIALE MAGGIORE DI 1 ANNO**

La somma delle passività finanziarie a tasso variabile delle Amministrazioni pubbliche, a esclusione di quelle che costituiscono attività di enti appartenenti alle Amministrazioni pubbliche, con scadenza superiore a un anno. L'aggregato è calcolato in coerenza con i criteri metodologici definiti nel Regolamento del Consiglio delle Comunità Europee n. 479/2009. (SEC95: Settore S13, Strumenti F33, F4)

**S441461M - AMMINISTRAZIONI CENTRALI: PRESTITI A MEDIO E LUNGO TERMINE EROGATI DALL'EUROPEAN FINANCIAL STABILITY FACILITY (EFSF)**

Prestiti in favore di Stati Membri dell'UEM erogati attraverso l'European Financial Stability Facility. (SEC95: Settore S13, Strumento F4)

**S571730M - AMMINISTRAZIONI PUBBLICHE: TITOLI A BREVE TERMINE**

Titoli con scadenza iniziale pari o inferiore a un anno emessi dalle Amministrazioni pubbliche e non sottoscritti da enti appartenenti allo stesso settore. I titoli sono valutati al valore nominale. Per i titoli denominati in una valuta diversa da quella nazionale la conversione è effettuata al tasso di cambio di fine periodo. Si tiene altresì conto delle operazioni di swap. (SEC95: Settore S13, Strumento F331)

**S592437M - AMMINISTRAZIONI PUBBLICHE: RACCOLTA POSTALE**

A partire dal dicembre 2003, a seguito dell'uscita della Cassa depositi e prestiti dal settore delle Amministrazioni pubbliche, la raccolta postale include solo la quota di pertinenza del Ministero dell'Economia e delle finanze. Essa comprende buoni postali, ordinari e a termine, e conti correnti postali.

**S605216M - AMMINISTRAZIONI PUBBLICHE: TITOLI A MEDIO E A LUNGO TERMINE**

Titoli con scadenza iniziale superiore a un anno emessi dalle Amministrazioni pubbliche e non sottoscritti da enti appartenenti allo stesso settore. I titoli sono valutati al valore nominale. Per i titoli denominati in una valuta diversa da quella nazionale la conversione è effettuata al tasso di cambio di fine periodo. Si tiene altresì conto delle operazioni di swap. La serie comprende i titoli emessi per il rimborso di debiti pregressi, quelli emessi dalle ex aziende autonome il cui onere di rimborso sia a carico dello Stato, quelli emessi nel dicembre 1993 per l'istituzione del Conto disponibilità del Tesoro presso la Banca d'Italia ai sensi della L. 26/11/93, n. 483 e quelli emessi nel mese di novembre 1994 in conversione del Conto transitorio ai sensi del DM 15/11/94 (76.206 miliardi di lire); questi ultimi, inizialmente presenti nel portafoglio della Banca d'Italia, sono stati oggetto di un'operazione di concambio nel dicembre 2002. A seguito della decisione dell'Eurostat del 23 maggio 2005 la serie include anche i titoli emessi da Infrastrutture spa per il finanziamento degli investimenti per l'alta velocità ferroviaria. (SEC95: Settore S13, Strumento F332)

**S944476M - AMMINISTRAZIONI CENTRALI: CIRCOLAZIONE DI STATO E DEPOSITI PASSIVI IN VALUTA NAZIONALE**

La raccolta postale, le monete in circolazione e i depositi in Tesoreria di soggetti non appartenenti al settore delle Amministrazioni pubbliche. A partire dal dicembre 2003, a seguito dell'uscita della Cassa depositi e prestiti dal settore delle Amministrazioni pubbliche, la raccolta postale include solo la quota di pertinenza del Ministero dell'Economia e delle finanze. Essa comprende buoni postali, ordinari e a termine, e conti correnti postali. A seguito della decisione dell'Eurostat del 23 maggio 2005 la serie include anche i versamenti anticipati effettuati dai concessionari d'imposta (DL 10/12/03, n. 341 convertito con la L. 9/2/04, n. 31 e DL 29/11/04, n. 282 convertito con la L. 27/12/04, n. 307). (SEC95: Settore S13, Strumento F2)

**S989347M - AMMINISTRAZIONI PUBBLICHE: ALTRE PASSIVITA'**

Le passività verso la Banca d'Italia e i proventi delle operazioni di cartolarizzazione per la parte considerata come prestito secondo i criteri indicati dall'Eurostat. A partire dal dicembre 2003, a seguito dell'uscita della Cassa depositi e prestiti dal settore delle Amministrazioni pubbliche, la serie comprende, fino all'agosto 2006, anche i prestiti erogati dalla Cassa depositi e prestiti spa in favore delle Amministrazioni pubbliche. (SEC95: Settore S13, Strumento F4)

**TCCE0200 - DEBITO DELLE AMMINISTRAZIONI PUBBLICHE: ANALISI PER SETTORI DETENTORI**

**S177952M - AMMINISTRAZIONI PUBBLICHE: DEBITO LORDO DETENUTO DA BANCA D'ITALIA**

La quota delle passività finanziarie delle Amministrazioni pubbliche detenuta dalla Banca d'Italia. L'aggregato è calcolato in coerenza con i criteri metodologici definiti nel Regolamento del Consiglio delle Comunità Europee n. 479/2009. (SEC95: Settore S121, Strumenti F2, F33)

**S188615M - AMMINISTRAZIONI PUBBLICHE: TITOLI DETENUTI DALLA BANCA D'ITALIA**

La quota dei titoli emessi dalle Amministrazioni pubbliche detenuta dalla Banca d'Italia. (SEC95: Settore S121, Strumento F33)

**S240301M - AMMINISTRAZIONI PUBBLICHE: DEBITO LORDO DETENUTO DA ALTRE ISTITUZIONI FINANZIARIE MONETARIE**

La quota delle passività finanziarie delle Amministrazioni pubbliche detenuta da altre Istituzioni finanziarie monetarie. L'aggregato è calcolato in coerenza con i criteri metodologici definiti nel Regolamento del Consiglio delle Comunità Europee n. 479/2009. (SEC95: Settore S122, Strumenti F33, F4).

**S299179M - AMMINISTRAZIONI PUBBLICHE: TITOLI DETENUTI DA ALTRE ISTITUZIONI FINANZIARIE MONETARIE**

La quota dei titoli emessi dalle Amministrazioni pubbliche detenuta da altre Istituzioni finanziarie monetarie. (SEC95: Settore S122, Strumento F33)

**S319464M - AMMINISTRAZIONI PUBBLICHE: DEBITO LORDO**

La somma delle passività finanziarie delle Amministrazioni pubbliche, a esclusione di quelle che costituiscono attività di enti appartenenti allo stesso settore. L'aggregato è calcolato in coerenza con i criteri metodologici definiti nel Regolamento del Consiglio delle Comunità Europee n. 479/2009. (SEC95: Settore S13, Strumenti F2, F33, F4).

**S382950M - AMMINISTRAZIONI PUBBLICHE: DEBITO LORDO DETENUTO DA ALTRE ISTITUZIONI FINANZIARIE**

La quota delle passività finanziarie delle Amministrazioni pubbliche detenuta da altre istituzioni finanziarie. L'aggregato è calcolato in coerenza con i criteri metodologici definiti nel Regolamento del Consiglio delle Comunità Europee n. 479/2009. (SEC95: Settori S123, S124, S125, Strumenti F33, F4).

**S439258M - AMMINISTRAZIONI PUBBLICHE: TITOLI DETENUTI DA ALTRE ISTITUZIONI FINANZIARIE**

La quota dei titoli emessi dalle Amministrazioni pubbliche detenuta da altre istituzioni finanziarie. (SEC95: Settori S123, S124, S125, Strumento F33)

**S501942M - AMMINISTRAZIONI PUBBLICHE: DEBITO LORDO DETENUTO DA ALTRI RESIDENTI**

La quota delle passività finanziarie delle Amministrazioni pubbliche detenuta da altri residenti non appartenenti allo stesso settore. L'aggregato è calcolato come residuo e in coerenza con i criteri metodologici definiti nel Regolamento del Consiglio delle Comunità Europee n. 479/2009. (SEC95: Settori S11, S14, S15, Strumenti F2, F33, F4).



**S533285M - AMMINISTRAZIONI PUBBLICHE: TITOLI DETENUTI DA ALTRI RESIDENTI**

La quota dei titoli emessi dalle Amministrazioni pubbliche detenuta da altri residenti non appartenenti allo stesso settore. L'aggregato è calcolato come residuo. (SEC95: Settori S11, S14, S15, Strumento F33)

**S569014M - AMMINISTRAZIONI PUBBLICHE: DEBITO LORDO DETENUTO DA NON RESIDENTI**

La quota delle passività finanziarie delle Amministrazioni pubbliche detenute da soggetti non residenti. L'aggregato è in parte stimato sulla base di informazioni contenute nelle segnalazioni per la bilancia dei pagamenti; esso include i prestiti in favore di Stati Membri dell'UEM erogati dall'European Financial Stability Facility. L'aggregato è calcolato in coerenza con i criteri metodologici definiti nel Regolamento del Consiglio delle Comunità Europee n. 479/2009. (SEC95: Settore S2, Strumenti F33, F4)

**S586188M - AMMINISTRAZIONI PUBBLICHE: TITOLI DETENUTI DA NON RESIDENTI**

La quota dei titoli emessi dalle Amministrazioni pubbliche detenute da soggetti non residenti. L'aggregato è in parte stimato sulla base di informazioni contenute nelle segnalazioni per la bilancia dei pagamenti. (SEC95: Settore S2, Strumento F33)

**TCCE0225 - DEBITO DELLE AMMINISTRAZIONI PUBBLICHE: ANALISI PER SOTTOSETTORI****S079329M - AMMINISTRAZIONI CENTRALI: DEBITO LORDO NON CONSOLIDATO**

La somma delle passività finanziarie delle Amministrazioni centrali (a esclusione di quelle detenute dallo stesso sottosettore), comprese quelle che costituiscono attività di enti appartenenti agli altri sottosettori delle Amministrazioni pubbliche. L'aggregato è calcolato in coerenza con i criteri metodologici definiti nel Regolamento del Consiglio delle Comunità Europee n. 479/2009. (SEC95: Settore S1311, Strumenti F2, F33, F4)

**S102740M - AMMINISTRAZIONI CENTRALI: ELEMENTI DI CONSOLIDAMENTO**

Le passività finanziarie delle Amministrazioni centrali che costituiscono attività di enti appartenenti agli altri sottosettori delle Amministrazioni pubbliche. L'aggregato è calcolato in coerenza con i criteri metodologici definiti nel Regolamento del Consiglio delle Comunità Europee n. 479/2009.

**S139396M - AMMINISTRAZIONI LOCALI: DEBITO LORDO NON CONSOLIDATO**

La somma delle passività finanziarie delle Amministrazioni locali (a esclusione di quelle detenute dallo stesso sottosettore), comprese quelle che costituiscono attività di enti appartenenti agli altri sottosettori delle Amministrazioni pubbliche. L'aggregato è calcolato in coerenza con i criteri metodologici definiti nel Regolamento del Consiglio delle Comunità Europee n. 479/2009. (SEC95: Settore S1313, Strumenti F33, F4)

**S148651M - AMMINISTRAZIONI LOCALI: ELEMENTI DI CONSOLIDAMENTO**

Le passività finanziarie delle Amministrazioni locali che costituiscono attività di enti appartenenti agli altri sottosettori delle Amministrazioni pubbliche. L'aggregato è calcolato in coerenza con i criteri metodologici definiti nel Regolamento del Consiglio delle Comunità Europee n. 479/2009.

**S159481M - ENTI DI PREVIDENZA E ASSISTENZA: DEBITO LORDO NON CONSOLIDATO**

La somma delle passività finanziarie degli Enti di previdenza (a esclusione di quelle detenute dallo stesso sottosettore), comprese quelle che costituiscono attività di enti appartenenti agli altri sottosettori delle Amministrazioni pubbliche. L'aggregato è calcolato in coerenza con i criteri metodologici definiti nel Regolamento del Consiglio delle Comunità Europee n. 479/2009. (SEC95: Settore S1314, Strumento F4)

**S167668M - ENTI DI PREVIDENZA E ASSISTENZA: ELEMENTI DI CONSOLIDAMENTO**

Le passività finanziarie degli Enti di previdenza che costituiscono attività di enti appartenenti agli altri sottosettori delle Amministrazioni pubbliche. L'aggregato è calcolato in coerenza con i criteri metodologici definiti nel Regolamento del Consiglio delle Comunità Europee n. 479/2009.

**S288236M - AMMINISTRAZIONI CENTRALI: PRESTITI DI BANCHE E FONDI MONETARI**

Prestiti erogati da Istituzioni finanziarie monetarie residenti, dalla Banca europea per gli investimenti e, a partire dal settembre 2006, dalla Cassa depositi e prestiti spa, il cui rimborso sia a carico delle Amministrazioni centrali. Per i prestiti denominati in valuta diversa da quella nazionale la conversione è effettuata al tasso di cambio di fine periodo. A seguito della decisione dell'Eurostat del 23 maggio 2005 la serie include anche i prestiti erogati da Infrastrutture spa per

il finanziamento degli investimenti per l'alta velocità ferroviaria. (SEC95: Settore 1311, Strumento F4)

#### S308890M - AMMINISTRAZIONI LOCALI: PRESTITI DI BANCHE E FONDI MONETARI

Prestiti erogati da Istituzioni finanziarie monetarie residenti, dalla Banca europea per gli investimenti e, a partire dal settembre 2006, dalla Cassa depositi e prestiti spa, il cui rimborso sia a carico delle Amministrazioni locali. Per i prestiti denominati in valuta diversa da quella nazionale la conversione è effettuata al tasso di cambio di fine periodo. (SEC95: Settore 1313, Strumento F4)

#### S319464M - AMMINISTRAZIONI PUBBLICHE: DEBITO LORDO

La somma delle passività finanziarie delle Amministrazioni pubbliche, a esclusione di quelle che costituiscono attività di enti appartenenti allo stesso settore. L'aggregato è calcolato in coerenza con i criteri metodologici definiti nel Regolamento del Consiglio delle Comunità Europee n. 479/2009. (SEC95: Settore S13, Strumenti F2, F33, F4).

#### S493639M - ENTI DI PREVIDENZA E ASSISTENZA: DEBITO LORDO

La somma delle passività finanziarie degli Enti di previdenza, a esclusione di quelle che costituiscono attività di enti appartenenti alle Amministrazioni pubbliche. L'aggregato è calcolato in coerenza con i criteri metodologici definiti nel Regolamento del Consiglio delle Comunità Europee n. 479/2009. (SEC95: Settore S1314, Strumento F4).

#### S554881M - AMMINISTRAZIONI CENTRALI: TITOLI

Titoli emessi dalle Amministrazioni centrali e non sottoscritti da enti appartenenti alle Amministrazioni pubbliche. I titoli sono valutati al valore nominale. Per i titoli denominati in una valuta diversa da quella nazionale la conversione è effettuata al tasso di cambio di fine periodo. Si tiene altresì conto delle operazioni di swap. La serie comprende i titoli emessi per il rimborso di debiti pregressi, quelli emessi dalle ex aziende autonome il cui onere di rimborso sia a carico dello Stato, quelli emessi nel dicembre 1993 per l'istituzione del Conto disponibilità del Tesoro presso la Banca d'Italia ai sensi della L. 26/11/93, n. 483 e quelli emessi nel mese di novembre 1994 in conversione del Conto transitorio ai sensi del DM 15/11/94 (76.206 miliardi di lire); questi ultimi, inizialmente presenti nel portafoglio della Banca d'Italia, sono stati oggetto di un'operazione di concambio nel dicembre 2002. A seguito della decisione dell'Eurostat del 23 maggio 2005 la serie include anche i titoli emessi da Infrastrutture spa per il

finanziamento degli investimenti per l'alta velocità ferroviaria. (SEC95: Settore S13, Strumento F332)

#### S595969M - AMMINISTRAZIONI LOCALI: TITOLI

Titoli emessi dalle Amministrazioni locali e non sottoscritti da enti appartenenti alle Amministrazioni pubbliche. I titoli sono valutati al valore nominale. Per i titoli denominati in una valuta diversa da quella nazionale la conversione è effettuata al tasso di cambio di fine periodo. Si tiene altresì conto delle operazioni di swap. (SEC95: Settore S1313, Strumento F33)

#### S630911M - AMMINISTRAZIONI CENTRALI: DEBITO LORDO

La somma delle passività finanziarie delle Amministrazioni centrali, a esclusione di quelle che costituiscono attività di enti appartenenti alle Amministrazioni pubbliche. L'aggregato è calcolato in coerenza con i criteri metodologici definiti nel Regolamento del Consiglio delle Comunità Europee n. 479/2009. (SEC95: Settore S1311, Strumenti F2, F33, F4).

#### S653442M - AMMINISTRAZIONI LOCALI: DEBITO LORDO

La somma delle passività finanziarie delle Amministrazioni locali, a esclusione di quelle che costituiscono attività di enti appartenenti alle Amministrazioni pubbliche. L'aggregato è calcolato in coerenza con i criteri metodologici definiti nel Regolamento del Consiglio delle Comunità Europee n. 479/2009. (SEC95: Settore S1313, Strumenti F33, F4).

### TCCE0250 - DEBITO DELLE AMMINISTRAZIONI LOCALI: ANALISI PER COMPARTI E STRUMENTI

#### S222859M - PROVINCE: TITOLI

Titoli emessi dalle Province e dalle Aree metropolitane e non sottoscritti da enti appartenenti alle Amministrazioni pubbliche. I titoli sono valutati al valore nominale. Per i titoli denominati in una valuta diversa da quella nazionale la conversione è effettuata in base al tasso di cambio di fine periodo. Si tiene altresì conto delle operazioni di swap.

#### S254411M - PROVINCE: PRESTITI DI BANCHE E FONDI MONETARI E CDP SPA

Prestiti erogati da Istituzioni finanziarie monetarie residenti, dalla Cassa depositi e prestiti spa e dalla Banca europea per gli investimenti il cui rimborso sia a carico delle Province e delle Aree metropolitane. Per i prestiti denominati

in valuta diversa da quella nazionale la conversione è effettuata al tasso di cambio di fine periodo.

#### S274087M - COMUNI: DEBITO LORDO

La somma delle passività finanziarie dei Comuni e delle Unioni di comuni a esclusione di quelle che costituiscono attività di enti appartenenti alle Amministrazioni pubbliche. L'aggregato è calcolato in coerenza con i criteri metodologici definiti nel Regolamento del Consiglio delle Comunità Europee n. 479/2009.

#### S291319M - COMUNI: TITOLI

Titoli emessi dai Comuni e dalle Unioni di comuni e non sottoscritti da enti appartenenti alle Amministrazioni pubbliche. I titoli sono valutati al valore nominale. Per i titoli denominati in una valuta diversa da quella nazionale la conversione è effettuata in base al tasso di cambio di fine periodo. Si tiene altresì conto delle operazioni di swap.

#### S303852M - COMUNI: PRESTITI DI BANCHE E FONDI MONETARI E CDP SPA

Prestiti erogati da Istituzioni finanziarie monetarie residenti, dalla Cassa depositi e prestiti spa e dalla Banca europea per gli investimenti il cui rimborso sia a carico dei Comuni e delle Unioni di comuni. Per i prestiti denominati in valuta diversa da quella nazionale la conversione è effettuata al tasso di cambio di fine periodo.

#### S599075M - REGIONI E PROVINCE AUTONOME: DEBITO LORDO

La somma delle passività finanziarie delle Regioni, a esclusione di quelle che costituiscono attività di enti appartenenti alle Amministrazioni pubbliche. L'aggregato è calcolato in coerenza con i criteri metodologici definiti nel Regolamento del Consiglio delle Comunità Europee n.479/2009. La serie include anche le passività relative alle operazioni di cartolarizzazione di crediti nei confronti di enti del settore sanitario.

#### S612101M - REGIONI E PROVINCE AUTONOME: TITOLI

Titoli emessi dalle Regioni e non sottoscritti da enti appartenenti alle Amministrazioni pubbliche. I titoli sono valutati al valore nominale. Per i titoli denominati in una valuta diversa da quella nazionale la conversione è effettuata in base al tasso di cambio di fine periodo. Si tiene altresì conto delle operazioni di swap.

#### S645440M - REGIONI E PROVINCE AUTONOME: PRESTITI DI BANCHE E FONDI MONETARI E CDP SPA

Prestiti erogati da Istituzioni finanziarie monetarie residenti, dalla Cassa depositi e prestiti spa e dalla Banca europea per gli investimenti il cui rimborso sia a carico delle Regioni. Per i prestiti denominati in valuta diversa da quella nazionale la conversione è effettuata al tasso di cambio di fine periodo.

#### S653442M - AMMINISTRAZIONI LOCALI: DEBITO LORDO

La somma delle passività finanziarie delle Amministrazioni locali, a esclusione di quelle che costituiscono attività di enti appartenenti alle Amministrazioni pubbliche. L'aggregato è calcolato in coerenza con i criteri metodologici definiti nel Regolamento del Consiglio delle Comunità Europee n. 479/2009. (SEC95: Settore S1313, Strumenti F33, F4).

#### S737731M - ALTRI ENTI LOCALI: DEBITO LORDO

La somma delle passività finanziarie di altri enti delle Amministrazioni locali, a esclusione di quelle che costituiscono attività di enti appartenenti alle Amministrazioni pubbliche. L'aggregato è calcolato in coerenza con i criteri metodologici definiti nel Regolamento del Consiglio delle Comunità Europee n. 479/2009.

#### S893669M - PROVINCE: DEBITO LORDO

La somma delle passività finanziarie delle Province e delle Aree metropolitane a esclusione di quelle che costituiscono attività di enti appartenenti alle Amministrazioni pubbliche. L'aggregato è calcolato in coerenza con i criteri metodologici definiti nel Regolamento del Consiglio delle Comunità Europee n. 479/2009.

### **TCCE0275 - DEBITO DELLE AMMINISTRAZIONI LOCALI: ANALISI PER AREE GEOGRAFICHE**

#### S653442M - AMMINISTRAZIONI LOCALI: DEBITO LORDO

La somma delle passività finanziarie delle Amministrazioni locali, a esclusione di quelle che costituiscono attività di enti appartenenti alle Amministrazioni pubbliche. L'aggregato è calcolato in coerenza con i criteri metodologici definiti nel Regolamento del Consiglio delle Comunità Europee n. 479/2009. (SEC95: Settore S1313, Strumenti F33, F4).

**S775460M - AMMINISTRAZIONI LOCALI: (NORD-OVEST): DEBITO LORDO**

La somma delle passività finanziarie delle Amministrazioni locali residenti nel Nord ovest, a esclusione di quelle che costituiscono attività di enti appartenenti alle Amministrazioni pubbliche. L'aggregato è calcolato in coerenza con i criteri metodologici definiti nel Regolamento del Consiglio delle Comunità Europee n. 479/2009.

**S785031M - AMMINISTRAZIONI LOCALI: (NORD-EST): DEBITO LORDO**

La somma delle passività finanziarie delle Amministrazioni locali residenti nel Nord est, a esclusione di quelle che costituiscono attività di enti appartenenti alle Amministrazioni pubbliche. L'aggregato è calcolato in coerenza con i criteri metodologici definiti nel Regolamento del Consiglio delle Comunità Europee n. 479/2009.

**S791946M - AMMINISTRAZIONI LOCALI: (CENTRO): DEBITO LORDO**

La somma delle passività finanziarie delle Amministrazioni locali residenti nel Centro, a esclusione di quelle che costituiscono attività di enti appartenenti alle Amministrazioni pubbliche. L'aggregato è calcolato in coerenza con i criteri metodologici definiti nel Regolamento del Consiglio delle Comunità Europee n. 479/2009.

**S800808M - AMMINISTRAZIONI LOCALI: (SUD): DEBITO LORDO**

La somma delle passività finanziarie delle Amministrazioni locali residenti nel Sud, a esclusione di quelle che costituiscono attività di enti appartenenti alle Amministrazioni pubbliche. L'aggregato è calcolato in coerenza con i criteri metodologici definiti nel Regolamento del Consiglio delle Comunità Europee n. 479/2009.

**S837146M - AMMINISTRAZIONI LOCALI: (ISOLE): DEBITO LORDO**

La somma delle passività finanziarie delle Amministrazioni locali residenti nelle Isole, a esclusione di quelle che costituiscono attività di enti appartenenti alle Amministrazioni pubbliche. L'aggregato è calcolato in coerenza con i criteri metodologici definiti nel Regolamento del Consiglio delle Comunità Europee n. 479/2009.

**TCCE0300 - DEBITO E DEPOSITI ATTIVI DELLE AMMINISTRAZIONI PUBBLICHE****S202988M - AMMINISTRAZIONI PUBBLICHE: DEPOSITI PRESSO LA BANCA D'ITALIA**

Include principalmente il Conto disponibilità del Tesoro per i servizi di tesoreria (L. 26/11/93, n. 483 e DM 19/9/05), il Fondo per l'ammortamento di titoli di Stato (L. 27/10/93, n. 432, modificata dal DL 8/7/94, n. 436, più volte reiterato e convertito con la L. 6/3/96, n. 110).

**S319464M - AMMINISTRAZIONI PUBBLICHE: DEBITO LORDO**

La somma delle passività finanziarie delle Amministrazioni pubbliche, a esclusione di quelle che costituiscono attività di enti appartenenti allo stesso settore. L'aggregato è calcolato in coerenza con i criteri metodologici definiti nel Regolamento del Consiglio delle Comunità Europee n. 479/2009. (SEC95: Settore S13, Strumenti F2, F33, F4).

**S371683M - CONTO DISPONIBILITA' DEL TESORO**

Il Conto disponibilità del Tesoro per i servizi di tesoreria (L. 26/11/93, n. 483).

**S399281M - FONDO PER L'AMMORTAMENTO DEL DEBITO PUBBLICO**

Il Fondo per l'ammortamento di titoli di Stato (L. 27/10/93, n. 432, modificata dal DL 8/7/94, n. 436, più volte reiterato e convertito con la L. 6/3/96, n. 110).

**S452657M - AMMINISTRAZIONI CENTRALI: PRESTITI A STATI MEMBRI DELL'UEM (BILATERALI O ATTRVAERSO L'EUROPEAN FINANCIAL STABILITY FACILITY(EFSF))**

Prestiti in favore di Stati Membri dell'UEM erogati sia bilateralmente sia attraverso l'European Financial Stability Facility. (SEC95: Settore S2, Strumento F4)

**S687961M - AMMINISTRAZIONI PUBBLICHE: DEBITO AL NETTO DEI DEPOSITI PRESSO LA BANCA D'ITALIA**

La somma delle passività finanziarie delle Amministrazioni pubbliche, a esclusione di quelle che costituiscono attività di enti appartenenti allo stesso settore, al netto dei depositi delle Amministrazioni pubbliche presso la Banca d'Italia. L'aggregato è calcolato in coerenza con i criteri metodologici definiti nel Regolamento del Consiglio delle Comunità Europee n. 479/2009.

S752783M - AMMINISTRAZIONI PUBBLICHE: DEPOSITI PRESSO BANCHE E FONDI MONETARI RESIDENTI

La somma dei depositi delle Amministrazioni pubbliche presso le Istituzioni monetarie finanziarie residenti.

### **TCCE0325 - DEBITO DELLE AMMINISTRAZIONI PUBBLICHE: ANALISI PER VITA RESIDUA**

S319464M - AMMINISTRAZIONI PUBBLICHE: DEBITO LORDO

La somma delle passività finanziarie delle Amministrazioni pubbliche, a esclusione di quelle che costituiscono attività di enti appartenenti allo stesso settore. L'aggregato è calcolato in coerenza con i criteri metodologici definiti nel Regolamento del Consiglio delle Comunità Europee n. 479/2009. (SEC95: Settore S13, Strumenti F2, F33, F4).

S381602M - AMMINISTRAZIONI PUBBLICHE: DEBITO LORDO CON VITA RESIDUA TRA 1 E 5 ANNI

La somma delle passività finanziarie delle Amministrazioni pubbliche, a esclusione di quelle che costituiscono attività di enti appartenenti alle Amministrazioni pubbliche, con vita residua tra uno e cinque anni. Fino al novembre 2008 la vita residua dei prestiti è stimata sulla base di quella dei titoli; fino all'agosto 2010 la vita residua dei prestiti erogati dalla Cassa depositi e prestiti è stimata sulla base di quella dei prestiti di Istituzioni finanziarie monetarie. L'aggregato è calcolato in coerenza con i criteri metodologici definiti nel Regolamento del Consiglio delle Comunità Europee n. 479/2009. (SEC95: Settore S13, Strumenti F2, F33, F4)

S388595M - AMMINISTRAZIONI PUBBLICHE: STRUMENTI A TASSO VARIABILE CON VITA RESIDUA TRA 1 E 5 ANNI

La somma delle passività finanziarie a tasso variabile delle Amministrazioni pubbliche, a esclusione di quelle che costituiscono attività di enti appartenenti alle Amministrazioni pubbliche, con vita residua tra uno e cinque anni. Fino al novembre 2008 la vita residua dei prestiti è stimata sulla base di quella dei titoli; fino all'agosto 2010 la vita residua dei prestiti erogati dalla Cassa depositi e prestiti è stimata sulla base di quella dei prestiti di Istituzioni finanziarie monetarie. L'aggregato è calcolato in coerenza con i criteri metodologici definiti nel Regolamento del Consiglio delle Comunità Europee n. 479/2009. (SEC95: Settore S13, Strumenti F2, F33, F4)

S401566M - DEBITO LORDO CON VITA RESIDUA MAGGIORE DI 5 ANNI

La somma delle passività finanziarie delle Amministrazioni pubbliche, a esclusione di quelle che costituiscono attività di enti appartenenti alle Amministrazioni pubbliche, con vita residua maggiore di cinque anni. Fino al novembre 2008 la vita residua dei prestiti è stimata sulla base di quella dei titoli; fino all'agosto 2010 la vita residua dei prestiti erogati dalla Cassa depositi e prestiti è stimata sulla base di quella dei prestiti di Istituzioni finanziarie monetarie. L'aggregato è calcolato in coerenza con i criteri metodologici definiti nel Regolamento del Consiglio delle Comunità Europee n. 479/2009. (SEC95: Settore S13, Strumenti F2, F33, F4)

S416526M - STRUMENTI A TASSO VARIABILE CON VITA RESIDUA MAGGIORE DI 5 ANNI

La somma delle passività finanziarie a tasso variabile delle Amministrazioni pubbliche, a esclusione di quelle che costituiscono attività di enti appartenenti alle Amministrazioni pubbliche, con vita residua maggiore di cinque anni. Fino al novembre 2008 la vita residua dei prestiti è stimata sulla base di quella dei titoli; fino all'agosto 2010 la vita residua dei prestiti erogati dalla Cassa depositi e prestiti è stimata sulla base di quella dei prestiti di Istituzioni finanziarie monetarie. L'aggregato è calcolato in coerenza con i criteri metodologici definiti nel Regolamento del Consiglio delle Comunità Europee n. 479/2009. (SEC95: Settore S13, Strumenti F2, F33, F4)

S426962M - AMMINISTRAZIONI PUBBLICHE: VITA MEDIA RESIDUA DEL DEBITO LORDO

Vita media residua in anni delle passività finanziarie delle Amministrazioni pubbliche a esclusione di quelle che costituiscono attività di enti appartenenti alle Amministrazioni pubbliche. Fino al novembre 2008 la vita media residua dei prestiti è stimata sulla base di quella dei titoli; fino all'agosto 2010 la vita media residua dei prestiti erogati dalla Cassa depositi e prestiti è stimata sulla base di quella dei prestiti di Istituzioni finanziarie monetarie. L'aggregato è calcolato in coerenza con i criteri metodologici definiti nel Regolamento del Consiglio delle Comunità Europee n. 479/2009. (SEC95: Settore S13, Strumenti F2, F33, F4)

S897714M - AMMINISTRAZIONI PUBBLICHE: DEBITO LORDO CON VITA RESIDUA FINO A 1 ANNO

La somma delle passività finanziarie delle Amministrazioni pubbliche, a esclusione di quelle che costituiscono attività di enti appartenenti alle Amministrazioni pubbliche, con vita residua inferiore a un anno. Fino al novembre del 2008

la vita residua dei prestiti è stimata sulla base di quella dei titoli; fino all'agosto del 2010 la vita residua dei prestiti erogati dalla Cassa depositi e prestiti è stimata sulla base di quella dei prestiti di Istituzioni finanziarie monetarie. L'aggregato è

calcolato in coerenza con i criteri metodologici definiti nel Regolamento del Consiglio delle Comunità Europee n. 479/2009. (SEC95: Settore S13, Strumenti F2, F33, F4)

## AVVERTENZE

- I. - Le elaborazioni, salvo diversa indicazione, sono eseguite dalla Banca d'Italia.
- II. - Segni convenzionali:
- quando il fenomeno non esiste;
  - .... quando il fenomeno esiste ma i dati non si conoscono;
  - .. quando i dati non raggiungono la cifra significativa dell'ordine minimo considerato.
- I dati riportati fra parentesi sono provvisori, quelli fra parentesi in corsivo sono stimati.
- III. - Le tavole sono contrassegnate, oltre che da un numero progressivo, da un codice alfanumerico che individua in modo univoco il contenuto della tavola nell'archivio elettronico in cui sono memorizzate le informazioni destinate alla diffusione esterna. Analogo codice identifica le diverse grandezze riportate in ciascuna tavola.
- IV. - Le note metodologiche, riportate nelle ultime pagine del Supplemento, sono contrassegnate da codici elettronici che si riferiscono alle tavole e, nell'ambito di ciascuna di esse, alle singole grandezze economiche. Quando la nota metodologica è relativa a una particolare osservazione, essa segue il codice della variabile associato alla data di riferimento dell'osservazione.

## SUPPLEMENTI AL BOLLETTINO STATISTICO

**Moneta e banche** (mensile)

**Mercato finanziario** (mensile)

**Finanza pubblica, fabbisogno e debito** (mensile)

**Bilancia dei pagamenti e posizione patrimoniale sull'estero** (mensile)

**Conti finanziari** (trimestrale)

**Sistema dei pagamenti** (semestrale)

**Statistiche di finanza pubblica nei paesi dell'Unione europea** (annuale)

**Debito delle Amministrazioni locali** (annuale)

**La ricchezza delle famiglie italiane** (annuale)

**Indagini campionarie** (periodicità variabile)

**Note metodologiche** (periodicità variabile)

*Tutti i supplementi sono disponibili sul sito Internet della Banca d'Italia: [www.bancaditalia.it](http://www.bancaditalia.it)*

*Eventuali chiarimenti sui dati contenuti in questa pubblicazione possono essere richiesti via e-mail all'indirizzo [statistiche@bancaditalia.it](mailto:statistiche@bancaditalia.it)*

*Stampa su carta riciclata*