



BANCA D'ITALIA
EUROSISTEMA

Supplementi al Bollettino Statistico

Indicatori monetari e finanziari

Finanza pubblica, fabbisogno e debito

Nuova serie

Anno XX - 14 Dicembre 2010

Numero

65

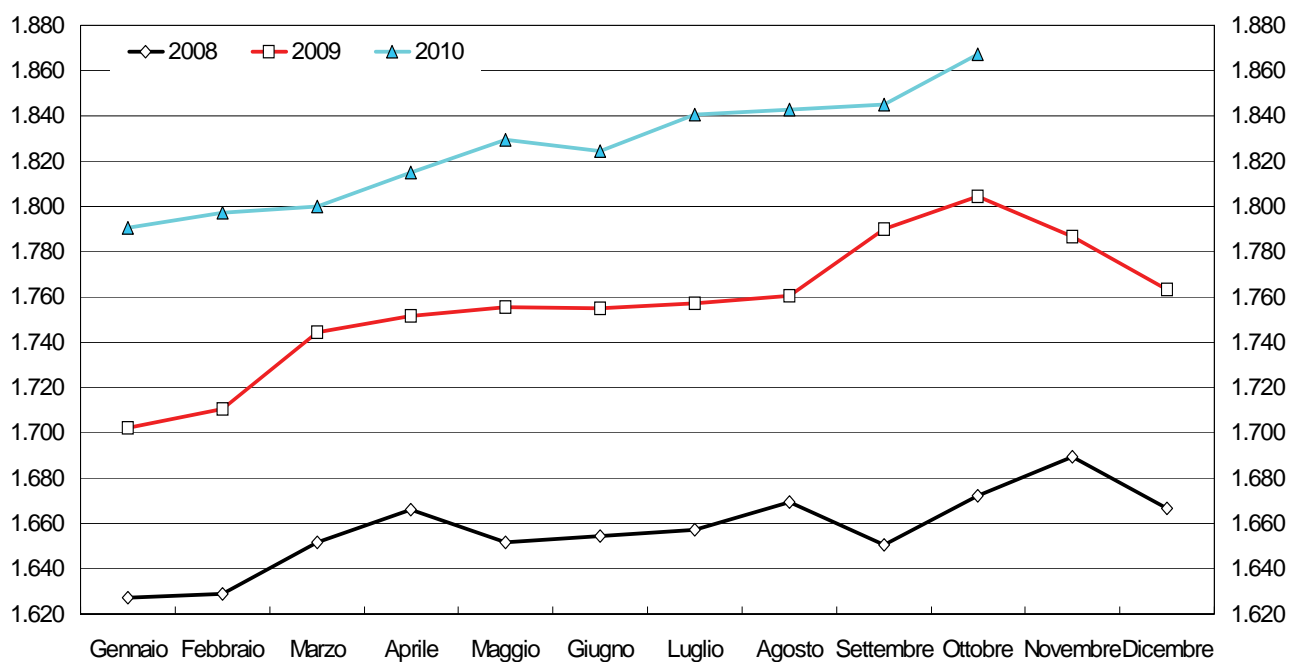
Indice

"

Figura 1	-	Debito delle amministrazioni pubbliche
Figura 2	-	Fabbisogno delle amministrazioni pubbliche al netto delle dismissioni mobiliari
Figura 3	-	Fabbisogno delle amministrazioni pubbliche e delle amministrazioni centrali al netto delle dismissioni mobiliari
Tavola 1	- (TCCE0100)	- Formazione del fabbisogno delle Amministrazioni pubbliche
Tavola 2	- (TCCE0125)	- Finanziamento del fabbisogno delle Amministrazioni pubbliche: analisi per strumenti
Tavola 3	- (TCCE0155)	- Finanziamento del fabbisogno delle Amministrazioni pubbliche: analisi per settori
Tavola 4	- (TCCE0175)	- Debito delle Amministrazioni pubbliche: analisi per strumenti
Tavola 5	- (TCCE0200)	- Debito delle Amministrazioni pubbliche: analisi per settori detentori
Tavola 6	- (TCCE0225)	- Debito delle Amministrazioni pubbliche: analisi per settori
Tavola 7	- (TCCE0250)	- Debito delle Amministrazioni locali: analisi per comparti e strumenti
Tavola 8	- (TCCE0275)	- Debito delle Amministrazioni locali: analisi per aree geografiche
Tavola 9	- (TCCE0300)	- Debito e depositi attivi delle Amministrazioni pubbliche
Appendice metodologica		
Avvertenze		

Figura 1

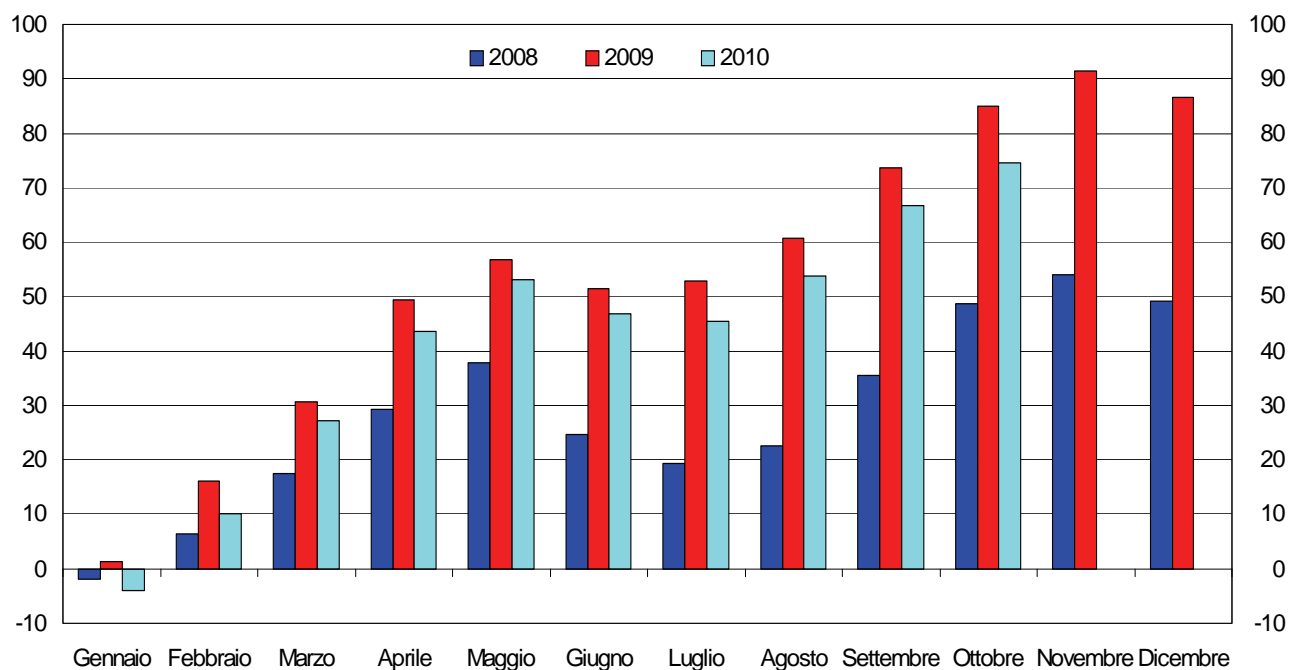
DEBITO DELLE AMMINISTRAZIONI PUBBLICHE¹
(miliardi di euro)



(1) Cfr. appendice metodologica

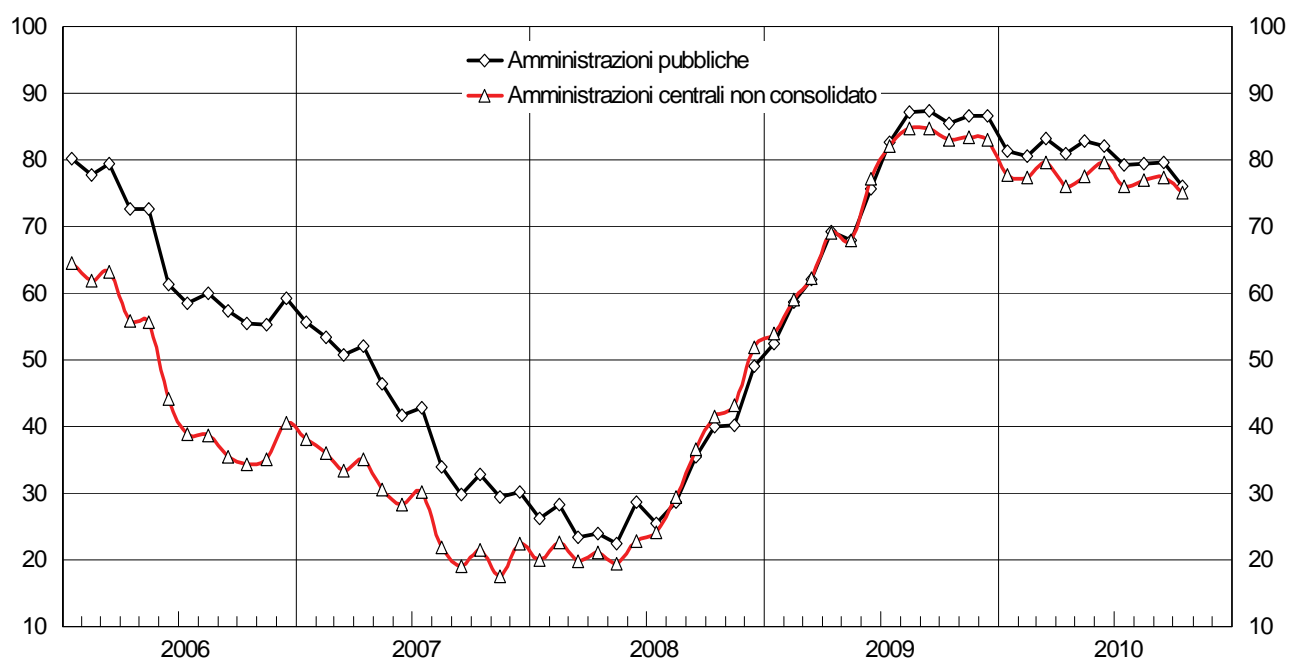
Figura 2

**FABBISOGNO DELLE AMMINISTRAZIONI PUBBLICHE
AL NETTO DELLE DISMISSIONI MOBILIARI¹**
(valori cumulati a partire da gennaio; miliardi di euro)



(1) Cfr. appendice metodologica.

**FABBISOGNO DELLE AMMINISTRAZIONI PUBBLICHE E DELLE AMMINISTRAZIONI CENTRALI
AL NETTO DELLE DISMISSIONI MOBILIARI¹**
(valori cumulati degli ultimi 12 mesi; miliardi di euro)



(1) Cfr. appendice metodologica.

Formazione del fabbisogno delle Amministrazioni pubbliche

(milioni di euro)

Periodo	Incassi di bilancio			Pagamenti di bilancio			Saldo del bilancio statale	Altre operazioni delle Amministrazioni centrali	
	Entrate tributarie (1)	Altre entrate	Totale	Spese correnti	Spese conto capitale	Totale		di cui: Fondi speciali della riscossione (2)	
	S428475M	S511031M	S435198M	S476612M	S517254M	S381188M	S072090M	S070207M	S857863M
2008	412.318	(28.156)	(440.474)	(450.560)	(52.590)	(503.150)	(-62.676)	(10.004)	-43
2009	401.453	(38.251)	(439.704)	(450.553)	(51.724)	(502.277)	(-62.573)	(-19.376)	-1.392
2008 - nov.	32.565	1.982	34.546	32.597	3.534	36.132	-1.585	-3.520	316
dic.	70.362	(5.577)	(75.939)	(90.849)	(17.726)	(108.576)	(-32.637)	(35.291)	1.348
2009 - gen.	29.675	(2.037)	(31.711)	(17.680)	(87)	(17.767)	(13.944)	(-14.151)	-1.337
feb.	25.217	(5.844)	(31.061)	(53.787)	(1.078)	(54.865)	(-23.804)	(9.790)	77
mar.	26.124	(5.792)	(31.917)	(37.552)	(8.925)	(46.477)	(-14.560)	(-197)	1.712
apr.	25.771	(1.136)	(26.907)	(26.219)	(3.420)	(29.639)	(-2.732)	(-15.141)	-214
mag.	28.035	(3.328)	(31.363)	(34.863)	(2.431)	(37.294)	(-5.931)	(-853)	-1.735
giu.	45.058	(2.791)	(47.849)	(31.161)	(6.752)	(37.913)	(9.936)	(-4.469)	-12
lug.	37.905	(3.269)	(41.175)	(45.435)	(2.864)	(48.299)	(-7.125)	(5.694)	-64
ago.	33.176	(1.409)	(34.584)	(31.943)	(3.265)	(35.207)	(-623)	(-6.201)	-182
set.	20.107	(2.410)	(22.517)	(21.959)	(1.147)	(23.106)	(-589)	(-12.091)	153
ott.	28.489	(3.459)	(31.949)	(70.971)	(4.368)	(75.339)	(-43.390)	(32.607)	166
nov.	30.758	(2.336)	(33.093)	(32.943)	(4.120)	(37.063)	(-3.969)	(-1.825)	360
dic.	71.139	(4.440)	(75.578)	(46.042)	(13.266)	(59.308)	(16.270)	(-12.538)	-315
2010 - gen.	(28.809)	(742)	(29.551)	(22.085)	(37)	(22.122)	(7.429)	(-2.465)	75
feb.	(24.670)	(1.808)	(26.478)	(27.284)	(6.218)	(33.501)	(-7.023)	(-6.623)	-354
mar.	(26.193)	(5.139)	(31.332)	(44.637)	(2.525)	(47.162)	(-15.830)	(-1.531)	-73
apr.	(25.122)	(1.115)	(26.237)	(35.104)	(2.617)	(37.721)	(-11.484)	(-3.960)	48
mag.	(28.239)	(3.450)	(31.689)	(40.211)	(1.862)	(42.073)	(-10.383)	(1.845)	213
giu.	(41.116)	(2.439)	(43.556)	(27.710)	(4.150)	(31.860)	(11.696)	(-8.375)	-75
lug.	(36.225)	(2.871)	(39.096)	(43.701)	(1.781)	(45.482)	(-6.387)	(8.467)	83
ago.	(33.889)	(1.400)	(35.290)	(32.473)	(2.602)	(35.075)	(214)	(-8.153)	-50
set.	(21.814)	(3.549)	(25.364)	(31.788)	(2.645)	(34.433)	(-9.070)	(-3.774)	113
ott.	(28.230)	(1.620)	(29.850)	(33.339)	(2.931)	(36.270)	(-6.420)	(-2.411)	-167

(1) Le entrate tributarie del bilancio dello Stato riportate in questa tavola non corrispondono all'ammontare dei tributi erariali effettivamente versati. I flussi mensili sono, infatti, rilevati al momento della speciale "Fondi della riscossione") e solo successivamente contabilizzati nei relativi capitoli del bilancio dello Stato. - (2) I flussi riportati in questa voce indicano le variazioni delle giacenze di entrate (le contabilizzazioni superano i versamenti). - (3) Importi relativi alle Amministrazioni centrali.

Tavola 1
TCCE0100

Fabbisogno Amministrazioni centrali	Fabbisogno aggiuntivo Amministrazioni locali	Fabbisogno aggiuntivo Enti di previdenza	Fabbisogno Amministrazioni pubbliche	Dismissioni e altri proventi straordinari (3)	Regolazioni di debiti pregressi (3)	Fabbisogno al netto di regolazioni e dismissioni	per memoria:
							Fabbisogno Amministrazioni centrali non consolidato al netto di regolazioni e dismissioni
S835207M	S888011M	S900166M	S922913M	S916545M	S676300M	S994979M	S926208M
-52.672	3.260	362	-49.050	(19)	-1.653	(-47.415)	(-51.953)
-81.949	-4.012	211	-85.750	(798)	-1.519	(-85.029)	(-83.086)
-5.105	-170	-8	-5.283	..	-46	-5.237	-5.027
2.654	2.355	-160	4.850	(2)	-1.354	(6.202)	(3.620)
-207	-1.280	141	-1.346	..	-206	(-1.140)	(-319)
-14.014	-710	23	-14.701	..	-17	(-14.684)	(-14.057)
-14.757	251	-73	-14.579	..	-25	(-14.554)	(-14.908)
-17.874	-978	80	-18.771	..	-15	(-18.756)	(-18.829)
-6.785	-650	11	-7.424	..	-14	(-7.410)	(-6.861)
5.466	652	7	6.125	(666)	-794	(6.253)	(5.511)
-1.431	24	-31	-1.438	..	-24	(-1.414)	(-1.727)
-6.824	-1.209	23	-8.009	..	-5	(-8.004)	(-6.873)
-12.680	-263	-7	-12.950	..	-65	(-12.885)	(-12.683)
-10.783	-507	-46	-11.335	..	-5	(-11.330)	(-10.956)
-5.794	-573	75	-6.292	(117)	-306	(-6.104)	(-5.359)
3.733	1.230	8	4.971	(16)	-43	(4.998)	(3.977)
(4.964)	(-1.024)	(-24)	(3.916)	..	(-65)	(3.981)	(4.973)
(-13.647)	(-384)	(9)	(-14.022)	(8)	(-23)	(-14.008)	(-13.641)
(-17.361)	(151)	(13)	(-17.197)	..	(-38)	(-17.158)	(-17.182)
(-15.444)	(-940)	(-17)	(-16.401)	..	(-14)	(-16.388)	(-15.128)
(-8.538)	(-310)	(-614)	(-9.463)	..	(-4)	(-9.458)	(-8.493)
(3.321)	(2.302)	(615)	(6.237)	..	(-11)	(6.249)	(3.534)
(2.080)	(-603)	(-67)	(1.411)	..	(-2)	(1.413)	(1.715)
(-7.938)	(-258)	(27)	(-8.169)	..	(-4)	(-8.166)	(-7.789)
(-12.844)	(-211)	(-4)	(-13.059)	..	(-8)	(-13.051)	(-12.925)
(-8.831)	(1.018)	(1)	(-7.811)	..	(-6)	(-7.805)	(-8.845)

contabilizzazione in bilancio che, dal maggio del 1998, non avviene più contestualmente al versamento. A partire da tale data, i principali tributi erariali vengono versati in Tesoreria (nella contabilità nella contabilità speciale. Un flusso positivo indica un aumento delle giacenze (le entrate versate sono superiori a quelle contabilizzate in bilancio), un flusso negativo una riduzione delle giacenze

Finanziamento del fabbisogno delle Amministrazioni pubbliche: analisi per strumenti

(milioni di euro)

Periodo	Monete e depositi		Titoli a breve termine	Titoli a medio e a lungo termine		Prestiti di IFM	Altre operazioni		Fabbisogno delle Amministrazioni pubbliche	
	di cui:	Raccolta postale		di cui:	Variazione depositi presso la Banca d'Italia			di cui:		
				A cedola variabile (CCT)					Transazioni in strumenti di debito	
	S129640M	S173286M	S151658M	S189357M	S205673M	S848329M	S767399M	S191484M	S029605M	S969486M
2008	4.224	-5.683	19.502	41.693	-7.715	-1.132	-15.237	-10.611	49.050	59.661
2009	8.487	-1.487	-7.405	93.773	-20.055	2.814	-11.919	-11.399	85.750	97.148
2008 - nov.	2.303	56	-4.078	16.091	859	1.511	-10.544	-10.492	5.283	15.774
dic.	428	-12	-14.815	-4.662	-3.095	-1.334	15.533	16.285	-4.850	-21.134
2009 - gen.	3.299	-344	12.229	19.976	827	-1	-34.157	-34.126	1.346	35.472
feb.	-2.698	-671	6.499	3.220	881	935	6.746	6.777	14.701	7.925
mar.	2.433	-250	6.383	25.000	1.516	501	-19.738	-19.759	14.579	34.338
apr.	1.691	-156	6.378	-2.594	-8.856	1.272	12.025	12.028	18.771	6.744
mag.	-1.173	144	697	3.651	3.574	582	3.667	3.687	7.424	3.737
giu.	4.262	-236	-1.306	-3.263	1.916	124	-5.943	-5.752	-6.125	-373
lug.	-7.305	60	-3.348	14.397	-9.763	-1.847	-458	-272	1.438	1.710
ago.	-105	151	-6.590	8.982	-6.158	937	4.786	4.812	8.009	3.197
set.	1.135	174	458	27.178	2.713	1.413	-17.233	-17.217	12.950	30.167
ott.	2.969	-280	-4.015	14.830	-8.932	864	-3.313	-3.309	11.335	14.644
nov.	-1.111	-650	-8.098	-9.222	2.245	723	23.999	24.035	6.292	-17.743
dic.	5.090	569	-16.692	-8.382	-18	-2.687	17.700	17.697	-4.971	-22.668
2010 - gen.	(-91)	(-276)	(12.703)	(13.688)	(2.158)	(505)	(-30.720)	(-30.679)	(-3.916)	(26.764)
feb.	(-3.107)	(-91)	(-810)	(10.035)	(-9.494)	(455)	(7.450)	(7.462)	(14.022)	(6.560)
mar.	(3)	(-1.046)	(-1.362)	(4.756)	(3.652)	(156)	(13.644)	(13.650)	(17.197)	(3.547)
apr.	(1.309)	(47)	(-1.510)	(13.261)	(1.624)	(2.940)	(403)	(433)	(16.401)	(15.968)
mag.	(-2.583)	(-507)	(-1.561)	(17.854)	(1.095)	(-561)	(-3.687)	(-3.696)	(9.463)	(13.159)
giu.	(2.491)	(-470)	(2.436)	(-8.017)	(-10.696)	(-2.888)	(-260)	(-211)	(-6.237)	(-6.027)
lug.	(-2.929)	(-452)	(-3.782)	(22.039)	(5.557)	(943)	(-17.681)	(-17.637)	(-1.411)	(16.227)
ago.	(1.109)	(-390)	(-1.187)	(2.434)	(2.433)	(97)	(5.717)	(5.737)	(8.169)	(2.432)
set.	(507)	(-377)	(3.009)	(-843)	(2.687)	(668)	(9.718)	(9.713)	(13.059)	(3.346)
ott.	(-1.000)	(-390)	(167)	(23.310)	(7.296)	(-116)	(-14.550)	(-14.547)	(7.811)	(22.359)

Finanziamento del fabbisogno delle Amministrazioni pubbliche: analisi per settori

(milioni di euro)

Periodo	Fabbisogno delle Amministrazioni centrali			Fabbisogno aggiuntivo delle Amministrazioni locali			Fabbisogno aggiuntivo degli Enti di previdenza	Fabbisogno delle Amministrazioni pubbliche	
	di cui:			di cui:					
	Titoli	Prestiti di IFM		Titoli	Prestiti di IFM			Finanziato all'estero	
	S794710M	S112869M	S008424M	S855825M	S173815M	S047996M	S873945M	S029605M	S344502M
2008	52.672	61.720	-2.612	-3.260	-525	1.841	-362	49.050	-10.289
2009	81.949	87.886	-2.948	4.012	-1.518	5.973	-211	85.750	-2.112
2008 - nov.	5.105	12.186	1.112	170	-173	392	8	5.283	-833
dic.	-2.654	-19.587	240	-2.355	110	-1.735	160	-4.850	-1.404
2009 - gen.	207	32.303	-1.266	1.280	-98	1.406	-141	1.346	-7
feb.	14.014	9.790	146	710	-71	812	-23	14.701	676
mar.	14.757	31.498	579	-251	-116	-150	73	14.579	1.292
apr.	17.874	3.884	273	978	-100	1.079	-80	18.771	1.983
mag.	6.785	4.370	-96	650	-22	688	-11	7.424	-1.561
giu.	-5.466	-4.290	346	-652	-279	-216	-7	-6.125	-2.043
lug.	1.431	11.280	-2.272	-24	-231	393	31	1.438	-996
ago.	6.824	2.303	-182	1.209	89	1.142	-23	8.009	-1.221
set.	12.680	27.859	904	263	-224	502	7	12.950	-492
ott.	10.783	10.867	257	507	-52	561	46	11.335	1.659
nov.	5.794	-17.389	259	573	70	539	-75	6.292	-561
dic.	-3.733	-24.589	-1.897	-1.230	-485	-782	-8	-4.971	-842
2010 - gen.	(-4.964)	(26.453)	(-645)	(1.024)	(-62)	(1.127)	(24)	(-3.916)	(1.740)
feb.	(13.647)	(9.273)	(8)	(384)	(-48)	(457)	(-9)	(14.022)	(-759)
mar.	(17.361)	(3.641)	(69)	(-151)	(-247)	(99)	(-13)	(17.197)	(-803)
apr.	(15.444)	(11.817)	(1.883)	(940)	(-66)	(1.039)	(17)	(16.401)	(843)
mag.	(8.538)	(16.452)	(-1.648)	(310)	(-159)	(473)	(614)	(9.463)	(-690)
giu.	(-3.321)	(-5.418)	(-168)	(-2.302)	(-163)	(-2.105)	(-615)	(-6.237)	(942)
lug.	(-2.080)	(18.480)	(7)	(603)	(-224)	(868)	(67)	(-1.411)	(-767)
ago.	(7.938)	(1.246)	(-152)	(258)	(1)	(276)	(-27)	(8.169)	(-19)
set.	(12.844)	(2.184)	(437)	(211)	(-18)	(227)	(4)	(13.059)	(4.764)
ott.	(8.831)	(23.699)	(682)	(-1.018)	(-221)	(-797)	(-1)	(7.811)	(-154)

Debito delle Amministrazioni pubbliche: analisi per strumenti

(milioni di euro)

Periodo	Monete e depositi		Titoli a breve termine	Titoli a medio e a lungo termine		Prestiti di IFM	Altre passività	Debito delle Amministrazioni pubbliche		
		di cui:			di cui:				di cui:	
		Raccolta postale			A cedola variabile (CCT)				In valuta	A medio e a lungo termine
	S944476M	S592437M	S571730M	S605216M	S584707M	S352384M	S989347M	S319464M	S016663M	S050580M
2008	147.252	31.492	147.371	1.236.468	181.476	129.411	5.958	1.666.461	3.609	1.372.863
2009	155.740	30.005	139.966	1.330.191	162.052	132.225	5.438	1.763.559	2.746	1.467.671
2008 - nov.	146.824	31.505	162.200	1.242.817	184.699	130.745	6.711	1.689.297	3.979	1.380.646
dic.	147.252	31.492	147.371	1.236.468	181.476	129.411	5.958	1.666.461	3.609	1.372.863
2009 - gen.	150.552	31.148	159.600	1.256.890	182.369	129.411	5.928	1.702.381	3.910	1.393.405
feb.	147.854	30.478	166.102	1.260.318	183.301	130.345	5.897	1.710.515	3.968	1.397.235
mar.	150.287	30.228	172.490	1.284.856	184.881	130.845	5.917	1.744.396	3.768	1.422.042
apr.	151.978	30.072	178.875	1.282.677	176.110	132.117	5.915	1.751.562	3.814	1.420.961
mag.	150.805	30.217	179.574	1.286.635	179.756	132.699	5.894	1.755.607	3.578	1.425.012
giu.	155.067	29.980	178.265	1.283.293	181.701	132.822	5.704	1.755.151	3.528	1.420.391
lug.	147.762	30.041	174.915	1.297.910	171.987	130.975	5.517	1.757.079	2.852	1.434.437
ago.	147.657	30.192	168.320	1.307.058	165.928	131.912	5.490	1.760.438	2.798	1.444.473
set.	148.792	30.366	168.776	1.333.439	168.690	133.325	5.474	1.789.806	2.731	1.471.197
ott.	151.761	30.085	164.761	1.348.362	159.799	134.189	5.470	1.804.541	2.757	1.487.379
nov.	150.650	29.435	156.660	1.339.087	162.070	134.912	5.434	1.786.744	2.662	1.477.969
dic.	155.740	30.005	139.966	1.330.191	162.052	132.225	5.438	1.763.559	2.746	1.467.671
2010 - gen.	(155.648)	(29.729)	(152.668)	(1.344.082)	(164.223)	(132.730)	(5.397)	(1.790.526)	(2.837)	(1.481.354)
feb.	(152.541)	(29.638)	(151.858)	(1.354.396)	(154.742)	(133.185)	(5.385)	(1.797.366)	(2.910)	(1.491.487)
mar.	(152.544)	(28.592)	(150.496)	(1.358.280)	(158.478)	(133.341)	(5.380)	(1.800.041)	(2.932)	(1.495.578)
apr.	(153.853)	(28.639)	(148.985)	(1.370.628)	(160.131)	(136.281)	(5.349)	(1.815.096)	(2.962)	(1.508.674)
mag.	(151.270)	(28.132)	(147.424)	(1.389.636)	(161.269)	(135.721)	(5.359)	(1.829.410)	(3.201)	(1.527.395)
giu.	(153.762)	(27.662)	(149.871)	(1.382.537)	(150.634)	(132.833)	(5.310)	(1.824.312)	(3.179)	(1.517.576)
lug.	(150.833)	(27.210)	(146.089)	(1.404.678)	(156.189)	(133.775)	(5.266)	(1.840.641)	(3.004)	(1.539.877)
ago.	(151.942)	(26.820)	(144.902)	(1.407.019)	(158.607)	(133.872)	(5.246)	(1.842.981)	(3.080)	(1.542.390)
set.	(152.448)	(26.443)	(147.912)	(1.404.663)	(161.285)	(134.541)	(5.252)	(1.844.817)	(2.892)	(1.540.583)
ott.	(151.449)	(26.052)	(148.073)	(1.428.201)	(168.589)	(134.425)	(5.249)	(1.867.398)	(2.846)	(1.564.067)

Debito delle Amministrazioni pubbliche: analisi per settori detentori

(milioni di euro)

Periodo	Banca d'Italia		Altre IFM residenti		Altre istituzioni finanziarie residenti		Altri residenti		Non residenti		Debito delle Amministrazioni pubbliche
		di cui:		di cui:		di cui:		di cui:		di cui:	
	Titoli		Titoli		Titoli		Titoli		Titoli		
	<i>S177952M</i>	<i>S188615M</i>	<i>S240301M</i>	<i>S299179M</i>	<i>S382950M</i>	<i>S439258M</i>	<i>S501942M</i>	<i>S533285M</i>	<i>S569014M</i>	<i>S586188M</i>	<i>S319464M</i>
2008	58.449	58.374	396.886	169.784	187.352	181.790	337.065	292.106	686.709	681.784	1.666.461
2009	61.324	61.256	441.713	201.320	230.391	225.414	276.454	233.653	753.677	748.515	1.763.559
2008 - nov.	58.275	58.201	390.830	165.381	180.776	174.348	360.393	313.080	699.023	694.007	1.689.297
dic.	58.449	58.374	396.886	169.784	187.352	181.790	337.065	292.106	686.709	681.784	1.666.461
2009 - gen.	58.447	58.374	405.442	177.016	187.991	182.457	354.371	307.492	696.130	691.152	1.702.381
feb.	59.284	59.211	410.568	179.153	191.614	186.111	338.205	296.078	710.844	705.867	1.710.515
mar.	60.082	60.005	427.766	194.953	181.647	176.129	347.674	304.234	727.226	722.026	1.744.396
apr.	59.692	59.617	429.766	193.576	189.235	183.717	331.880	289.408	740.989	735.235	1.751.562
mag.	58.814	58.743	433.738	198.036	192.746	187.245	322.950	280.064	747.359	742.121	1.755.607
giu.	59.536	59.464	439.113	197.686	198.001	192.691	304.084	262.367	754.417	749.351	1.755.151
lug.	60.123	60.051	433.319	199.839	198.572	193.448	302.230	261.991	762.834	757.496	1.757.079
ago.	60.493	60.425	434.658	200.262	200.646	195.545	310.961	270.807	753.679	748.340	1.760.438
set.	61.252	61.184	443.564	207.725	203.028	197.943	304.235	262.942	777.726	772.420	1.789.806
ott.	61.774	61.707	446.985	208.744	208.155	203.073	296.091	253.364	791.536	786.234	1.804.541
nov.	61.102	61.035	446.416	206.692	213.329	208.282	294.442	253.585	771.455	766.153	1.786.744
dic.	61.324	61.256	441.713	201.320	230.391	225.414	276.454	233.653	753.677	748.515	1.763.559
2010 - gen.	(61.017)	(60.949)	(448.747)	(207.085)	(223.057)	(218.120)	(266.842)	(224.896)	(790.863)	(785.701)	(1.790.526)
feb.	(61.505)	(61.426)	(455.893)	(214.035)	(227.178)	(222.265)	(261.945)	(222.847)	(790.844)	(785.682)	(1.797.366)
mar.	(62.235)	(62.159)	(463.367)	(220.353)	(234.661)	(229.749)	(247.033)	(208.897)	(792.745)	(787.618)	(1.800.041)
apr.	(62.922)	(62.843)	(482.589)	(237.227)	(240.326)	(235.447)	(222.052)	(182.560)	(807.208)	(801.536)	(1.815.096)
mag.	(64.265)	(64.173)	(494.206)	(249.917)	(253.991)	(249.116)	(202.773)	(164.812)	(814.175)	(809.042)	(1.829.410)
giu.	(63.813)	(63.722)	(496.563)	(252.471)	(267.183)	(262.356)	(188.761)	(150.819)	(807.992)	(803.040)	(1.824.312)
lug.	(64.336)	(64.247)	(495.738)	(251.634)	(271.312)	(266.527)	(190.075)	(154.147)	(819.180)	(814.212)	(1.840.641)
ago.	(65.000)	(64.912)	(490.386)	(245.443)	(277.890)	(273.123)	(1.842.981)
set.	(65.266)	(65.177)	(489.368)	(244.146)	(285.858)	(281.087)	(1.844.817)
ott.	(65.983)	(65.897)	(490.442)	(246.070)	(275.073)	(270.302)	(1.867.398)

Debito delle Amministrazioni pubbliche: analisi per settori

(milioni di euro)

Periodo	Amministrazioni centrali					Amministrazioni	
	Debito non consolidato	Elementi di consolidamento		Debito consolidato		Debito non consolidato	Elementi di consolidamento
				di cui:			
				Titoli	Prestiti di IFM		
	S079329M	S102740M	S630911M	S554881M	S288236M	S139396M	S148651M
2008	1.573.821	14.663	1.559.158	1.353.588	58.023	127.091	20.012
2009	1.659.121	6.626	1.652.495	1.441.464	55.075	130.111	19.059
2008 - nov.	1.594.418	14.735	1.579.684	1.374.761	57.783	128.605	19.055
dic.	1.573.821	14.663	1.559.158	1.353.588	58.023	127.091	20.012
2009 - gen.	1.608.818	14.981	1.593.836	1.386.234	56.758	128.582	20.120
feb.	1.616.308	15.041	1.601.267	1.396.218	56.903	129.314	20.125
mar.	1.650.639	15.247	1.635.392	1.427.326	57.482	129.009	20.138
apr.	1.657.611	15.953	1.641.657	1.431.629	57.755	130.001	20.149
mag.....	1.661.181	16.045	1.645.136	1.436.381	57.659	130.587	20.158
giu.	1.661.470	16.128	1.645.342	1.432.012	58.005	129.466	19.691
lug.	1.654.050	6.788	1.647.262	1.443.509	55.734	129.486	19.736
ago.	1.656.289	6.842	1.649.447	1.445.985	55.552	130.658	19.710
set.	1.685.484	6.911	1.678.573	1.473.073	56.456	130.907	19.725
ott.	1.699.858	7.089	1.692.769	1.484.044	56.713	131.423	19.745
nov.	1.681.332	6.843	1.674.489	1.466.616	56.972	132.013	19.778
dic.	1.659.121	6.626	1.652.495	1.441.464	55.075	130.111	19.059
2010 - gen.	(1.685.060)	(6.681)	(1.678.378)	(1.468.084)	(54.430)	(131.328)	(19.218)
feb.	(1.691.500)	(6.690)	(1.684.810)	(1.477.603)	(54.438)	(131.756)	(19.227)
mar.	(1.694.190)	(6.550)	(1.687.640)	(1.480.363)	(54.507)	(131.707)	(19.321)
apr.	(1.707.971)	(6.247)	(1.701.724)	(1.491.252)	(56.390)	(132.664)	(19.323)
mag.....	(1.721.221)	(6.206)	(1.715.015)	(1.508.759)	(54.744)	(133.078)	(19.329)
giu.	(1.718.834)	(6.004)	(1.712.830)	(1.504.266)	(54.576)	(130.287)	(18.835)
lug.	(1.734.933)	(6.372)	(1.728.561)	(1.522.921)	(54.583)	(130.814)	(18.833)
ago.	(1.736.860)	(6.226)	(1.730.634)	(1.524.038)	(54.431)	(131.113)	(18.837)
set.	(1.738.658)	(6.316)	(1.732.342)	(1.524.798)	(54.869)	(131.252)	(18.852)
ott.	(1.762.295)	(6.337)	(1.755.958)	(1.548.735)	(55.551)	(130.132)	(18.766)

Tavola 6
TCCE0225

locali			Enti di previdenza			Debito delle Amministrazioni pubbliche
	Debito consolidato		Debito non consolidato	Elementi di consolidamento	Debito consolidato	
	di cui:					
	Titoli	Prestiti di IFM				
S653442M	S595969M	S308890M	S159481M	S167668M	S493639M	S319464M
107.079	30.251	71.166	223	..	223	1.666.461
111.051	28.693	77.139	13	..	13	1.763.559
109.549	30.256	72.901	63	..	63	1.689.297
107.079	30.251	71.166	223	..	223	1.666.461
108.461	30.256	72.572	83	..	83	1.702.381
109.189	30.202	73.383	60	..	60	1.710.515
108.871	30.020	73.233	133	..	133	1.744.396
109.852	29.923	74.311	53	..	53	1.751.562
110.429	29.828	75.000	42	..	42	1.755.607
109.774	29.546	74.784	35	..	35	1.755.151
109.751	29.316	75.177	66	..	66	1.757.079
110.948	29.394	76.319	43	..	43	1.760.438
111.183	29.142	76.821	50	..	50	1.789.806
111.677	29.078	77.382	96	..	96	1.804.541
112.235	29.132	77.921	21	..	21	1.786.744
111.051	28.693	77.139	13	..	13	1.763.559
(112.111)	(28.666)	(78.265)	(36)	..	(36)	(1.790.526)
(112.529)	(28.651)	(78.722)	(27)	..	(27)	(1.797.366)
(112.386)	(28.413)	(78.821)	(15)	..	(15)	(1.800.041)
(113.340)	(28.361)	(79.860)	(32)	..	(32)	(1.815.096)
(113.749)	(28.301)	(80.333)	(646)	..	(646)	(1.829.410)
(111.452)	(28.142)	(78.227)	(31)	..	(31)	(1.824.312)
(111.981)	(27.845)	(79.096)	(98)	..	(98)	(1.840.641)
(112.276)	(27.883)	(79.371)	(71)	..	(71)	(1.842.981)
(112.400)	(27.778)	(79.598)	(75)	..	(75)	(1.844.817)
(111.365)	(27.540)	(78.801)	(74)	..	(74)	(1.867.398)

Debito delle Amministrazioni locali: analisi per comparti e strumenti

(milioni di euro)

Periodo	Regioni e Province autonome			Province			Comuni			Altri enti	Debito delle Amministrazioni locali
	di cui:			di cui:			di cui:				
	Titoli	Prestiti di IFM e CDP spa		Titoli	Prestiti di IFM e CDP spa		Titoli	Prestiti di IFM e CDP spa			
	<i>S599075M</i>	<i>S612101M</i>	<i>S645440M</i>	<i>S893669M</i>	<i>S222859M</i>	<i>S254411M</i>	<i>S274087M</i>	<i>S291319M</i>	<i>S303852M</i>	<i>S737731M</i>	<i>S653442M</i>
2008	41.451	15.238	21.452	8.993	3.706	5.240	47.585	11.197	35.970	9.050	107.079
2009	42.088	14.351	23.413	9.120	3.619	5.463	48.381	10.566	37.434	11.463	111.051
2008 - nov.	42.698	15.318	21.717	9.009	3.679	5.286	48.838	11.144	37.312	9.005	109.549
dic.	41.451	15.238	21.452	8.993	3.706	5.240	47.585	11.197	35.970	9.050	107.079
2009 - gen.	42.205	15.307	22.161	9.076	3.689	5.339	47.969	11.151	36.404	9.211	108.461
feb.	42.513	15.270	22.505	9.129	3.693	5.392	48.033	11.131	36.517	9.514	109.189
mar.	41.652	15.154	21.768	9.155	3.678	5.432	48.354	11.081	36.876	9.711	108.871
apr.	42.689	15.071	22.875	9.184	3.675	5.465	48.766	11.068	37.303	9.213	109.852
mag.	42.842	14.929	23.185	9.257	3.685	5.527	48.866	11.106	37.370	9.463	110.429
giu.	42.814	14.786	23.435	9.081	3.642	5.397	48.297	11.010	36.912	9.582	109.774
lug.	42.791	14.679	23.704	9.055	3.609	5.404	48.260	10.922	36.965	9.644	109.751
ago.	42.791	14.694	23.696	9.093	3.624	5.430	48.729	10.970	37.406	10.335	110.948
set.	42.338	14.556	23.393	9.126	3.596	5.491	49.075	10.884	37.841	10.644	111.183
ott.	42.235	14.491	23.360	9.159	3.595	5.526	49.090	10.887	37.857	11.194	111.677
nov.	42.450	14.462	23.637	9.196	3.611	5.547	49.253	10.953	37.957	11.336	112.235
dic.	42.088	14.351	23.413	9.120	3.619	5.463	48.381	10.566	37.434	11.463	111.051
2010 - gen.	(42.010)	(14.371)	(23.360)	(9.165)	(3.608)	(5.521)	(48.935)	(10.532)	(38.022)	(12.000)	(112.111)
feb.	(42.244)	(14.367)	(23.595)	(9.177)	(3.607)	(5.536)	(49.272)	(10.522)	(38.388)	(11.836)	(112.529)
mar.	(42.163)	(14.257)	(23.628)	(9.155)	(3.577)	(5.545)	(49.195)	(10.425)	(38.410)	(11.872)	(112.386)
apr.	(42.491)	(14.224)	(24.018)	(9.191)	(3.573)	(5.585)	(49.436)	(10.410)	(38.669)	(12.223)	(113.340)
mag.	(42.452)	(14.183)	(24.026)	(9.226)	(3.563)	(5.630)	(49.440)	(10.401)	(38.685)	(12.630)	(113.749)
giu.	(41.519)	(14.115)	(23.188)	(9.070)	(3.532)	(5.505)	(48.675)	(10.341)	(37.984)	(12.187)	(111.452)
lug.	(41.838)	(13.940)	(23.718)	(9.062)	(3.499)	(5.530)	(48.787)	(10.254)	(38.187)	(12.294)	(111.981)
ago.	(41.521)	(13.951)	(23.396)	(9.081)	(3.504)	(5.547)	(49.045)	(10.277)	(38.435)	(12.629)	(112.276)
set.	(41.489)	(13.863)	(23.453)	(9.125)	(3.501)	(5.593)	(49.433)	(10.262)	(38.833)	(12.353)	(112.400)
ott.	(41.239)	(13.718)	(23.356)	(9.137)	(3.480)	(5.625)	(49.338)	(10.190)	(38.802)	(11.652)	(111.365)

Debito delle Amministrazioni locali: analisi per aree geografiche

(milioni di euro)

Periodo	Nord ovest	Nord est	Centro	Sud	Isole	Debito delle Amministrazioni locali
	<i>S775460M</i>	<i>S785031M</i>	<i>S791946M</i>	<i>S800808M</i>	<i>S837146M</i>	<i>S653442M</i>
2008	29.208	16.426	29.016	23.679	8.749	107.079
2009	30.297	16.482	30.117	25.449	8.708	111.051
2008 - nov.	30.060	16.373	29.097	24.017	10.003	109.549
dic.	29.208	16.426	29.016	23.679	8.749	107.079
2009 - gen.	29.513	16.453	29.739	23.591	9.165	108.461
feb.	29.700	16.466	30.059	23.679	9.285	109.189
mar.	29.424	16.646	29.599	23.828	9.374	108.871
apr.	29.865	16.766	30.085	24.347	8.790	109.852
mag.	30.208	16.513	30.240	24.418	9.050	110.429
giu.	30.169	16.286	29.834	24.535	8.951	109.774
lug.	30.263	16.333	30.038	24.425	8.691	109.751
ago.	30.389	16.370	30.141	25.277	8.771	110.948
set.	30.079	16.424	30.055	25.751	8.873	111.183
ott.	30.232	16.522	30.085	25.644	9.194	111.677
nov.	30.294	16.562	30.713	25.644	9.021	112.235
dic.	30.297	16.482	30.117	25.449	8.708	111.051
2010 - gen.	(30.523)	(16.891)	(30.301)	(25.361)	(9.035)	(112.111)
feb.	(30.743)	(16.641)	(30.565)	(25.726)	(8.855)	(112.529)
mar.	(30.709)	(16.521)	(30.705)	(25.551)	(8.899)	(112.386)
apr.	(30.691)	(16.642)	(30.945)	(25.867)	(9.195)	(113.340)
mag.	(30.705)	(16.759)	(30.913)	(26.152)	(9.220)	(113.749)
giu.	(30.280)	(16.387)	(30.420)	(25.509)	(8.856)	(111.452)
lug.	(30.334)	(16.442)	(30.521)	(25.838)	(8.846)	(111.981)
ago.	(30.290)	(16.415)	(30.422)	(25.923)	(9.227)	(112.276)
set.	(30.642)	(16.531)	(30.391)	(25.594)	(9.241)	(112.400)
ott.	(30.646)	(16.583)	(30.386)	(24.989)	(8.760)	(111.365)

Debito e depositi attivi delle Amministrazioni pubbliche

(milioni di euro)

Periodo	Debito delle Amministrazioni pubbliche	Depositi presso la Banca d'Italia			Debito delle Amministrazioni pubbliche al netto dei depositi presso la Banca d'Italia	Depositi presso IFM
		di cui:				
		Conto disponibilità	Fondo ammortamento			
	S319464M	S202988M	S371683M	S399281M	S687961M	S752783M
2008	1.666.461	20.333	19.282	20	1.646.128	33.720
2009	1.763.559	31.731	30.823	37	1.731.828	34.449
2008 - nov.	1.689.297	36.617	35.746	20	1.652.679	34.583
dic.	1.666.461	20.333	19.282	20	1.646.128	33.720
2009 - gen.	1.702.381	54.459	53.506	20	1.647.922	34.826
feb.	1.710.515	47.682	46.769	20	1.662.833	33.112
mar.	1.744.396	67.441	66.547	20	1.676.955	33.505
apr.	1.751.562	55.413	54.521	20	1.696.149	33.879
mag.	1.755.607	51.726	50.859	20	1.703.881	33.976
giu.	1.755.151	57.478	56.651	20	1.697.673	35.872
lug.	1.757.079	57.750	56.901	37	1.699.329	35.640
ago.	1.760.438	52.937	52.106	37	1.707.500	36.270
set.	1.789.806	70.155	69.371	37	1.719.651	34.938
ott.	1.804.541	73.463	72.695	37	1.731.078	35.472
nov.	1.786.744	49.428	48.680	37	1.737.316	35.561
dic.	1.763.559	31.731	30.823	37	1.731.828	34.449
2010 - gen.	(1.790.526)	(62.411)	61.539	38	(1.728.115)	(35.344)
feb.	(1.797.366)	(54.949)	54.117	38	(1.742.417)	(34.156)
mar.	(1.800.041)	(41.299)	40.413	38	(1.758.741)	(33.404)
apr.	(1.815.096)	(40.867)	39.342	704	(1.774.230)	(35.302)
mag.	(1.829.410)	(44.563)	42.960	704	(1.784.847)	(38.009)
giu.	(1.824.312)	(44.773)	43.274	705	(1.779.539)	(39.211)
lug.	(1.840.641)	(62.410)	60.947	705	(1.778.230)	(38.355)
ago.	(1.842.981)	(56.673)	55.219	705	(1.786.308)	(38.484)
set.	(1.844.817)	(46.961)	45.477	729	(1.797.856)	(37.034)
ott.	(1.867.398)	(61.508)	60.007	729	(1.805.890)	(37.960)

APPENDICE METODOLOGICA

INDICAZIONI GENERALI

Questa pubblicazione riporta i dati relativi al fabbisogno e al debito delle Amministrazioni pubbliche e dei suoi sottosettori (Amministrazioni centrali, Amministrazioni locali ed Enti di previdenza).

Il fabbisogno non coincide con la variazione del debito per effetto del diverso trattamento riservato ai depositi delle Amministrazioni pubbliche presso la Banca d'Italia e dei diversi criteri contabili adottati nel computo delle due statistiche. In particolare: a) nel fabbisogno, con l'eccezione dei BOT, le emissioni di titoli sono valutate al "netto ricavo", mentre nel debito esse sono incluse al valore nominale; b) nel fabbisogno le passività denominate in valuta diversa da quella nazionale sono convertite al tasso di cambio vigente al momento della regolazione dell'operazione, mentre nel debito la conversione è effettuata al tasso di cambio di fine periodo. Alla formazione del fabbisogno delle Amministrazioni centrali concorrono le transazioni con gli altri enti delle Amministrazioni pubbliche; il fabbisogno delle Amministrazioni locali e degli Enti di previdenza riflette pertanto unicamente necessità di finanziamento aggiuntive rispetto a quelle coperte dai trasferimenti statali.

Il debito delle Amministrazioni pubbliche consiste nell'insieme delle passività finanziarie del settore valutate al valore facciale di emissione. Esso è consolidato tra e nei sottosettori, ossia esclude le passività che costituiscono attività, nei medesimi strumenti, di enti appartenenti alle Amministrazioni pubbliche, in linea con la definizione adottata ai fini della Procedura per i disavanzi eccessivi dell'Unione economica e monetaria europea. L'aggregato è calcolato in coerenza con i criteri metodologici definiti nel Regolamento del Consiglio delle Comunità Europee n. 479/2009, sommando le passività finanziarie afferenti le seguenti categorie: monete e depositi, titoli diversi dalle azioni, prestiti. I prestiti di Istituzioni finanziarie monetarie sono attribuiti al sottosettore delle Amministrazioni pubbliche cui appartiene il debitore effettivo, ossia l'ente che è tenuto al rimborso, e non a quello cui appartiene l'ente che riceve il finanziamento.

La Tavola TCCE0100 riporta il fabbisogno delle Amministrazioni pubbliche dal lato della formazione. Esso è calcolato come saldo, valutato in termini di cassa, delle partite correnti, di quelle in conto capitale e di quelle di natura finanziaria (con l'eccezione della variazione dei fondi di cassa che, nel caso delle Amministrazioni pubbliche, corrispondono convenzionalmente alla variazione dei depositi presso la Banca d'Italia). Non disponendo di un conto mensile della formazione del fabbisogno delle Amministrazioni pubbliche, i dati qui riportati si limitano a fornire un'analisi della formazione del saldo del bilancio dello Stato. Il valore del saldo delle altre operazioni delle Amministrazioni centrali è quindi ottenuto come differenza tra il fabbisogno delle Amministrazioni centrali calcolato dal lato della copertura e il saldo del bilancio dello Stato. Per memoria viene riportato il fabbisogno non consolidato delle Amministrazioni centrali al netto delle regolazioni debitorie e dei proventi straordinari connessi principalmente con le dismissioni mobiliari.

La tavola TCCE0125 presenta una scomposizione del fabbisogno delle Amministrazioni pubbliche in base alle fonti di finanziamento utilizzate (cosiddetto fabbisogno determinato dal lato della copertura). A differenza del debito, esso è calcolato includendo la variazione dei depositi presso la Banca d'Italia.

La Tavola TCCE0155 riporta la scomposizione del fabbisogno delle Amministrazioni pubbliche per sottosettore.

La tavola TCCE0175 illustra, seguendo il medesimo schema di rappresentazione utilizzato per il fabbisogno, la composizione del debito per strumento. Si evidenzia la quota del debito complessivo a medio e a lungo termine e quella emessa in valute diverse da quella nazionale.

La tavola TCCE0200 riporta la ripartizione del debito tra i seguenti settori detentori: Banca d'Italia; altre IFM residenti; altre istituzioni finanziarie residenti; altri residenti; non residenti.

La tavola TCCE0225 descrive la ripartizione del debito tra i sottosettori delle Amministrazioni pubbliche. Per ciascun sottosettore si riporta sia il debito non consolidato (tra i sottosettori) sia quello consolidato.

Le tavole TCCE0250 e TCCE0275 sono dedicate al debito delle Amministrazioni locali. Esse analizzano la composizione del debito di questo sottosettore, rispettivamente, per comparto (Regioni e Province autonome, Province, Comuni, Altri enti) e strumento e per area geografica.

La tavola TCCE0300 espone, insieme al debito delle Amministrazioni pubbliche, i depositi attivi di queste ultime presso le Istituzioni finanziarie monetarie residenti e la Banca d'Italia. Essa riporta inoltre il valore del debito delle Amministrazioni pubbliche al netto dei depositi detenuti presso la Banca d'Italia.

Con il Supplemento al Bollettino Statistico di Finanza pubblica n. 62 del 10 novembre 2004, la presentazione delle statistiche relative al fabbisogno e al debito delle Amministrazioni pubbliche è stata modificata. In particolare, si adottano nuovi criteri di aggregazione dell'informazione, omogenei tra le serie del fabbisogno e del debito, e si fornisce un'analisi di dettaglio del debito delle Amministrazioni locali.

Dal settembre 2006 la Cassa depositi e prestiti spa è inclusa tra le Istituzioni finanziarie monetarie (IFM); dalla stessa data i prestiti erogati dalla Cassa in favore delle Amministrazioni pubbliche presenti nelle serie "Altre operazioni" e "Altre passività" confluiscono nella serie "prestiti di IFM" e l'analisi per sottosettori detentori è adeguata alla nuova classificazione.

Nel corso del 2008 è stata portata a termine la ricostruzione delle serie storiche del debito delle Amministrazioni pubbliche a partire dall'Unità del Paese. Tali dati, aggiornati mensilmente in occasione della pubblicazione di questo Supplemento, sono reperibili nella Base Informativa pubblica on-line nella sezione Statistiche del sito web della Banca d'Italia

<http://bip.bancaditalia.it/4972unix/homebipentry.htm?dadove=corr&lang= ita>

insieme alle relative note metodologiche presenti in Metodologia e documentazione

http://www.bancaditalia.it/statistiche/quadro_norma_metodo/metodoc/sb7_308/suppl_73_08.pdf

Una descrizione della ricostruzione storica è inoltre disponibile nell'Occasional Paper-Questioni di economia e finanza n.31

http://www.bancaditalia.it/pubblicazioni/econo/quest_ecofin_2/qef_31.

NOTE ALLE TAVOLE

Le tavole sono esposte in ordine di codice. Per ciascuna tavola sono riportate le note relative e gli eventuali riferimenti alla sezione "Note alle variabili di classificazione".

TCCE0100 - FORMAZIONE DEL FABBISOGNO DELLE AMMINISTRAZIONI PUBBLICHE

S070207M - AMMINISTRAZIONI CENTRALI: SALDO DEI MOVIMENTI DI TESORERIA E ALTRE OPERAZIONI (DISAVANZO: -)

Ottenuto per differenza tra il saldo del bilancio dello Stato e il fabbisogno delle Amministrazioni centrali calcolato dal lato della copertura. Riflette principalmente il saldo tra i versamenti in Tesoreria effettuati dal bilancio dello Stato e da altri soggetti e i fondi pagati dalla Tesoreria a enti diversi dallo Stato. Dal dicembre 2003 include i depositi della Cassa depositi e prestiti spa presso il Tesoro e la raccolta postale di pertinenza del Tesoro.

S428475M - BILANCIO DELLO STATO: ENTRATE TRIBUTARIE

Si riferiscono ai flussi contabilizzati in ciascun mese nei relativi capitoli del bilancio dello Stato. Si ricorda che, a partire dal 1998, con l'introduzione del versamento unificato e della procedura di delega unica, il momento della contabilizzazione non coincide più con quello del versamento in Tesoreria; in talune circostanze, la contabilizzazione e il versamento possono avvenire in mesi diversi. Le entrate tributarie non sono depurate dei rimborsi d'imposta (riportati tra i pagamenti di bilancio) e includono l'IVA destinata alla UE. I flussi mensili sono coerenti con i dati pubblicati dal Ministero dell'Economia e delle finanze nel Conto riassuntivo del Tesoro. A differenza di questi ultimi, tuttavia, sono al

netto delle regolazioni contabili con le regioni Sicilia, Sardegna e dal 2009 Friuli Venezia Giulia.

S835207M - AMMINISTRAZIONI CENTRALI:
FABBISOGNO LORDO (DISAVANZO: -)

Calcolato dal lato della copertura.

S857863M - TESORERIA STATALE: FONDI DELLA
RISCOSSIONE

I flussi della contabilità speciale "Fondi della riscossione" indicano le variazioni delle entrate in attesa di contabilizzazione relative ai tributi erariali, all'IRAP destinata alle Regioni e ai contributi sociali destinati all'INPS versati per il tramite della delega unica: un flusso negativo segnala che le contabilizzazioni effettuate nel mese superano le entrate affluite nella contabilità; un flusso positivo segnala che le contabilizzazioni sono inferiori rispetto alle entrate.

S888011M - AMMINISTRAZIONI LOCALI:
FABBISOGNO AGGIUNTIVO (DISAVANZO: -)

Calcolato dal lato della copertura. Corrisponde alle necessità di finanziamento in termini di cassa non soddisfatte attraverso entrate proprie o trasferimenti da altri enti pubblici. Dal dicembre 2003 include gli impieghi della Cassa depositi e prestiti spa in favore delle Amministrazioni locali.

S900166M - ENTI DI PREVIDENZA E ASSISTENZA:
FABBISOGNO AGGIUNTIVO (DISAVANZO: -)

Calcolato dal lato della copertura. Corrisponde alle necessità di finanziamento in termini di cassa non soddisfatte attraverso entrate proprie o trasferimenti da altri enti pubblici.

S916545M - PROVENTI DI DISMISSIONI DI BENI
MOBILIARI E ALTRE ENTRATE STRAORDINARIE

Sono inclusi in questa voce i proventi della privatizzazione del capitale di imprese pubbliche al netto di eventuali riacquisti e alcuni proventi di natura straordinaria, quali i dividendi connessi con operazioni di liquidazione di imprese e gli incassi delle licenze UMTS.

S926208M - AMMINISTRAZIONI CENTRALI:
FABBISOGNO NON CONSOLIDATO AL NETTO DI
REGOLAZIONI DI DEBITI PREGRESSI E DI DISMISSIONI
(DISAVANZO: -)

Include le partite debitorie nei confronti di enti delle Amministrazioni pubbliche esterni alle Amministrazioni centrali.

S994979M - AMMINISTRAZIONI PUBBLICHE:
FABBISOGNO AL NETTO DI REGOLAZIONI DI DEBITI
PREGRESSI E DISMISSIONI (DISAVANZO: -)

Calcolato escludendo gli esborsi per regolazioni debitorie e i proventi di dismissioni mobiliari effettuate da enti appartenenti alle Amministrazioni centrali.

TCCE0125 - FINANZIAMENTO DEL FABBISOGNO DELLE AMMINISTRAZIONI PUBBLICHE: ANALISI PER STRUMENTI

S029605M - AMMINISTRAZIONI PUBBLICHE:
FINANZIAMENTO DEL FABBISOGNO LORDO

Il saldo tra la variazione delle passività finanziarie delle Amministrazioni pubbliche, a esclusione di quelle che costituiscono attività di altri enti appartenenti alle Amministrazioni pubbliche, e quella dei depositi presso la Banca d'Italia.

S129640M - AMMINISTRAZIONI CENTRALI:
CIRCOLAZIONE DI STATO E DEPOSITI PASSIVI IN
VALUTA NAZIONALE - VARIAZIONI

La raccolta postale, le monete in circolazione e i depositi presso la Tesoreria di soggetti non appartenenti al settore delle Amministrazioni pubbliche. A partire dal dicembre 2003, a seguito dell'uscita della Cassa depositi e prestiti dal settore delle Amministrazioni pubbliche, la raccolta postale include solo la quota di pertinenza del Ministero dell'Economia e delle finanze. Essa comprende buoni postali, ordinari e a termine, e conti correnti postali. A seguito della decisione dell'Eurostat del 23 maggio 2005 la serie include anche i versamenti anticipati effettuati dai concessionari d'imposta (DL 10/12/03, n. 341 convertito con la L. 9/2/04, n. 31 e DL 29/11/04, n. 282 convertito con la L. 27/12/04, n. 307). (SEC95: Settore S13, Strumento F2)

S151658M - AMMINISTRAZIONI PUBBLICHE:
EMISSIONI NETTE DI TITOLI A BREVE TERMINE

Emissioni nette di titoli con scadenza pari o inferiore a un anno effettuate dalle Amministrazioni pubbliche e non sottoscritte da enti appartenenti allo stesso settore. Le emissioni lorde sono valutate al "netto ricavo", con l'eccezione dei BOT per i quali si considera il valore nominale; i rimborsi sono valutati al valore nominale, con l'eccezione dei Commercial paper per i quali si considera il valore capitale. Per i titoli denominati in una valuta diversa da quella nazionale la conversione e' effettuata al tasso di cambio vigente alla data di emissione o rimborso. Si tiene altresì conto delle operazioni di swap. (SEC95: Settore S13, Strumento F331)

S173286M - AMMINISTRAZIONI PUBBLICHE: RACCOLTA POSTALE - VARIAZIONI

A partire dal dicembre 2003, a seguito dell'uscita della Cassa depositi e prestiti dal settore delle Amministrazioni pubbliche, la raccolta postale include solo la quota di pertinenza del Ministero dell'Economia e delle finanze. Essa comprende buoni postali, ordinari e a termine, e conti correnti postali.

S189357M - AMMINISTRAZIONI PUBBLICHE: EMISSIONI NETTE DI TITOLI A MEDIO E LUNGO TERMINE

Emissioni nette di titoli con scadenza superiore a un anno effettuate dalle Amministrazioni pubbliche e non sottoscritte da enti appartenenti allo stesso settore. Le emissioni lorde sono valutate al "netto ricavo"; i rimborsi sono valutati al valore nominale, con l'eccezione dei CTZ per i quali si considera il valore capitale. Per i titoli denominati in una valuta diversa da quella nazionale la conversione è effettuata al tasso di cambio vigente alla data di emissione o rimborso. Si tiene altresì conto delle operazioni di swap. La serie comprende i titoli emessi per il rimborso di debiti pregressi, quelli emessi dalle ex aziende autonome il cui onere di rimborso sia a carico dello Stato, quelli emessi nel dicembre 1993 per l'istituzione del Conto disponibilità del Tesoro presso la Banca d'Italia ai sensi della L. 26/11/93, n. 483, e quelli emessi nel mese di novembre 1994 in conversione del Conto transitorio ai sensi del DM 15/11/94 (76.206 miliardi di lire); questi ultimi, inizialmente presenti nel portafoglio della Banca d'Italia, sono stati oggetto di un'operazione di concambio nel dicembre 2002. A seguito della decisione dell'Eurostat del 23 maggio 2005 la serie include anche i titoli emessi da Infrastrutture spa per il finanziamento degli investimenti per l'alta velocità ferroviaria. (SEC95: Settore S13, Strumento F332)

S191484M - AMMINISTRAZIONI PUBBLICHE: DEPOSITI PRESSO LA BANCA D'ITALIA - VARIAZIONI

Include principalmente il Conto disponibilità del Tesoro per i servizi di tesoreria (L. 26/11/93, n. 483 e DM 19/9/05), il Fondo per l'ammortamento di titoli di Stato (L. 27/10/93, n. 432, modificata dal DL 8/7/94, n. 436, più volte reiterato e convertito con la L. 6/3/96, n. 110) e, sino al novembre 1994, il Conto corrente per il servizio di tesoreria provinciale e il Conto transitorio (L. 26/11/93, n. 483).

S767399M - AMMINISTRAZIONI PUBBLICHE: ALTRE OPERAZIONI - VARIAZIONI

La variazione dei depositi presso la Banca d'Italia e i proventi delle operazioni di cartolarizzazione per la parte considerata come prestito secondo i criteri indicati dall'Eurostat. A

partire dal dicembre 2003, a seguito dell'uscita della Cassa depositi e prestiti dal settore delle Amministrazioni pubbliche, la serie comprende, fino all'agosto 2006, anche i prestiti erogati dalla Cassa depositi e prestiti spa in favore delle Amministrazioni pubbliche.

S848329M - AMMINISTRAZIONI PUBBLICHE: EROGAZIONI NETTE DI PRESTITI DA PARTE DI BANCHE E FONDI MONETARI

Prestiti erogati in favore delle Amministrazioni pubbliche da Istituzioni finanziarie monetarie residenti, dalla Banca europea per gli investimenti e, a partire dal settembre 2006, dalla Cassa depositi e prestiti spa. I prestiti denominati in valuta diversa da quella nazionale sono convertiti utilizzando il tasso di cambio vigente alla data di regolazione dell'operazione. A seguito della decisione dell'Eurostat del 23 maggio 2005 la serie include anche i prestiti erogati da Infrastrutture spa per il finanziamento degli investimenti per l'alta velocità ferroviaria. (SEC95: Settore S13, Strumento F4)

S969486M - AMMINISTRAZIONI PUBBLICHE: TRANSAZIONI IN STRUMENTI DEL DEBITO

E' la variazione delle passività finanziarie delle Amministrazioni pubbliche.

TCCE0155 - FINANZIAMENTO DEL FABBISOGNO DELLE AMMINISTRAZIONI PUBBLICHE: ANALISI PER SOTTOSETTORI**S008424M - AMMINISTRAZIONI CENTRALI: EROGAZIONI NETTE DI PRESTITI DI BANCHE E FONDI MONETARI**

Erogazioni nette di prestiti da Istituzioni finanziarie monetarie residenti, dalla Banca europea per gli investimenti e, a partire dal settembre 2006, dalla Cassa depositi e prestiti spa, il cui rimborso sia a carico delle Amministrazioni centrali. I prestiti denominati in valuta diversa da quella nazionale sono convertiti utilizzando il tasso di cambio vigente alla data di regolazione dell'operazione. A seguito della decisione dell'Eurostat del 23 maggio 2005 la serie include anche i prestiti erogati da Infrastrutture spa per il finanziamento degli investimenti per l'alta velocità ferroviaria. (SEC95: Settore 1311, Strumento F4)

S029605M - AMMINISTRAZIONI PUBBLICHE: FINANZIAMENTO DEL FABBISOGNO LORDO

Il saldo tra la variazione delle passività finanziarie delle Amministrazioni pubbliche, a esclusione di quelle che costi-

tuiscono attività di altri enti appartenenti alle Amministrazioni pubbliche, e quella dei depositi presso la Banca d'Italia.

S047996M - AMMINISTRAZIONI LOCALI: EROGAZIONI NETTE DI PRESTITI DI BANCHE E FONDI MONETARI

Erogazioni nette di prestiti da Istituzioni finanziarie monetarie residenti, dalla Banca europea per gli investimenti e, a partire dal settembre 2006, dalla Cassa depositi e prestiti spa, il cui rimborso sia a carico delle Amministrazioni locali. I prestiti denominati in valuta diversa da quella nazionale sono convertiti utilizzando il tasso di cambio vigente alla data di regolazione dell'operazione. (SEC95: Settore 1313, Strumento F4)

S112869M - AMMINISTRAZIONI CENTRALI: EMISSIONI NETTE DI TITOLI

Emissioni nette di titoli effettuate dalle Amministrazioni centrali e non sottoscritte da enti appartenenti alle Amministrazioni pubbliche. Le emissioni lorde sono valutate al "netto ricavo", con l'eccezione dei BOT per i quali si considera il valore nominale; i rimborsi sono valutati al valore nominale, con l'eccezione dei Commercial paper e dei CTZ per i quali si considera il valore capitale. Per i titoli denominati in una valuta diversa da quella nazionale la conversione è effettuata al tasso di cambio vigente alla data di emissione o rimborso. Si tiene altresì conto delle operazioni di swap. La serie comprende, inoltre, i titoli emessi per il rimborso di debiti pregressi, quelli emessi dalle ex aziende autonome il cui onere di rimborso sia a carico dello Stato, quelli emessi nel dicembre 1993 per l'istituzione del Conto disponibilità del Tesoro presso la Banca d'Italia ai sensi della L. 26/11/93, n. 483, e quelli emessi nel mese di novembre 1994 in conversione del Conto transitorio ai sensi del DM 15/11/94 (76.206 miliardi di lire); questi ultimi, inizialmente presenti nel portafoglio della Banca d'Italia, sono stati oggetto di un'operazione di concambio nel dicembre 2002. A seguito della decisione dell'Eurostat del 23 maggio 2005 la serie include anche i titoli emessi da Infrastrutture spa per il finanziamento degli investimenti per l'alta velocità ferroviaria. (SEC95: Settore S1311, Strumento F33)

S173815M - AMMINISTRAZIONI LOCALI: EMISSIONI NETTE DI TITOLI

Emissioni nette di titoli effettuate dalle Amministrazioni locali e non sottoscritte da enti appartenenti alle Amministrazioni pubbliche. Le emissioni lorde sono valutate al "netto ricavo" e i rimborsi al valore nominale. Per i titoli denominati in una valuta diversa da quella nazionale la conversione è effettuata al tasso di cambio vigente alla data di emissione o

rimborso. Si tiene altresì conto delle operazioni di swap. (SEC95: Settore S1313, Strumento F33)

S344502M - AMMINISTRAZIONI PUBBLICHE: FABBISOGNO LORDO FINANZIATO ALL'ESTERO

La variazione delle passività finanziate all'estero (emissioni nette su piazze estere ed erogazioni nette di prestiti da istituzioni non residenti).

S794710M - AMMINISTRAZIONI CENTRALI: FINANZIAMENTO DEL FABBISOGNO LORDO

Il saldo tra la variazione delle passività delle Amministrazioni centrali, a esclusione di quelle che costituiscono attività di enti appartenenti alle Amministrazioni pubbliche, e quella dei depositi presso la Banca d'Italia. Alla formazione del fabbisogno delle Amministrazioni centrali concorrono i trasferimenti statali agli altri enti delle Amministrazioni pubbliche.

S855825M - AMMINISTRAZIONI LOCALI: FINANZIAMENTO DEL FABBISOGNO AGGIUNTIVO

La variazione delle passività delle Amministrazioni locali, a esclusione di quelle che costituiscono attività di enti appartenenti alle Amministrazioni pubbliche. Essa riflette unicamente necessità di finanziamento aggiuntive rispetto a quelle coperte dai trasferimenti statali.

S873945M - ENTI DI PREVIDENZA E ASSISTENZA: FINANZIAMENTO DEL FABBISOGNO AGGIUNTIVO

La variazione delle passività degli Enti di previdenza, a esclusione di quelle che costituiscono attività di enti appartenenti alle Amministrazioni pubbliche. Essa riflette unicamente necessità di finanziamento aggiuntive rispetto a quelle coperte dai trasferimenti statali.

TCCE0175 - DEBITO DELLE AMMINISTRAZIONI PUBBLICHE: ANALISI PER STRUMENTI

S050580M - AMMINISTRAZIONI PUBBLICHE: DEBITO LORDO CON SCADENZA INIZIALE

La somma delle passività finanziarie con scadenza superiore a un anno delle Amministrazioni pubbliche, a esclusione di quelle che costituiscono attività di enti appartenenti alle Amministrazioni pubbliche. L'aggregato è calcolato in coerenza con i criteri metodologici definiti nel Regolamento del Consiglio delle Comunità Europee n. 479/2009. (SEC95: Settore S13, Strumenti F2, F33, F4)

S319464M - AMMINISTRAZIONI PUBBLICHE: DEBITO LORDO

La somma delle passività finanziarie delle Amministrazioni pubbliche, a esclusione di quelle che costituiscono attività di enti appartenenti allo stesso settore. L'aggregato è calcolato in coerenza con i criteri metodologici definiti nel Regolamento del Consiglio delle Comunità Europee n. 479/2009. (SEC95: Settore S13, Strumenti F2, F33, F4).

S352384M - AMMINISTRAZIONI PUBBLICHE: PRESTITI DI BANCHE E FONDI MONETARI

Prestiti in favore delle Amministrazioni pubbliche erogati da Istituzioni finanziarie monetarie residenti, e dalla Banca europea per gli investimenti e, a partire dal settembre 2006, dalla Cassa depositi e prestiti spa. Per i prestiti denominati in valuta diversa da quella nazionale la conversione è effettuata al tasso di cambio di fine periodo. A seguito della decisione dell'Eurostat del 23 maggio 2005 la serie include anche i prestiti erogati da Infrastrutture spa per il finanziamento degli investimenti per l'alta velocità ferroviaria. (SEC95: Settore S13, Strumento F4)

S571730M - AMMINISTRAZIONI PUBBLICHE: TITOLI A BREVE TERMINE

Titoli con scadenza iniziale pari o inferiore a un anno emessi dalle Amministrazioni pubbliche e non sottoscritti da enti appartenenti allo stesso settore. I titoli sono valutati al valore nominale. Per i titoli denominati in una valuta diversa da quella nazionale la conversione è effettuata al tasso di cambio di fine periodo. Si tiene altresì conto delle operazioni di swap. (SEC95: Settore S13, Strumento F331)

S592437M - AMMINISTRAZIONI PUBBLICHE: RACCOLTA POSTALE

A partire dal dicembre 2003, a seguito dell'uscita della Cassa depositi e prestiti dal settore delle Amministrazioni pubbliche, la raccolta postale include solo la quota di pertinenza del Ministero dell'Economia e delle Finanze. Essa comprende buoni postali, ordinari e a termine, e conti correnti postali.

S605216M - AMMINISTRAZIONI PUBBLICHE: TITOLI A MEDIO E A LUNGO TERMINE

Titoli con scadenza iniziale superiore a un anno emessi dalle Amministrazioni pubbliche e non sottoscritti da enti appartenenti allo stesso settore. I titoli sono valutati al valore

nominale. Per i titoli denominati in una valuta diversa da quella nazionale la conversione è effettuata al tasso di cambio di fine periodo. Si tiene altresì conto delle operazioni di swap. La serie comprende i titoli emessi per il rimborso di debiti pregressi, quelli emessi dalle ex aziende autonome il cui onere di rimborso sia a carico dello Stato, quelli emessi nel dicembre 1993 per l'istituzione del Conto disponibilità del Tesoro presso la Banca d'Italia ai sensi della L. 26/11/93, n. 483 e quelli emessi nel mese di novembre 1994 in conversione del Conto transitorio ai sensi del DM 15/11/94 (76.206 miliardi di lire); questi ultimi, inizialmente presenti nel portafoglio della Banca d'Italia, sono stati oggetto di un'operazione di concambio nel dicembre 2002. A seguito della decisione dell'Eurostat del 23 maggio 2005 la serie include anche i titoli emessi da Infrastrutture spa per il finanziamento degli investimenti per l'alta velocità ferroviaria. (SEC95: Settore S13, Strumento F332)

S944476M - AMMINISTRAZIONI CENTRALI: CIRCOLAZIONE DI STATO E DEPOSITI PASSIVI IN VALUTA NAZIONALE

La raccolta postale, le monete in circolazione e i depositi in Tesoreria di soggetti non appartenenti al settore delle Amministrazioni pubbliche. A partire dal dicembre 2003, a seguito dell'uscita della Cassa depositi e prestiti dal settore delle Amministrazioni pubbliche, la raccolta postale include solo la quota di pertinenza del Ministero dell'Economia e delle Finanze. Essa comprende buoni postali, ordinari e a termine, e conti correnti postali. A seguito della decisione dell'Eurostat del 23 maggio 2005 la serie include anche i versamenti anticipati effettuati dai concessionari d'imposta (DL 10/12/03, n. 341 convertito con la L. 9/2/04, n. 31 e DL 29/11/04, n. 282 convertito con la L. 27/12/04, n. 307). (SEC95: Settore S13, Strumento F2)

S989347M - AMMINISTRAZIONI PUBBLICHE: ALTRE PASSIVITA'

Le passività verso la Banca d'Italia e i proventi delle operazioni di cartolarizzazione per la parte considerata come prestito secondo i criteri indicati dall'Eurostat. A partire dal dicembre 2003, a seguito dell'uscita della Cassa depositi e prestiti dal settore delle Amministrazioni pubbliche, la serie comprende, fino all'agosto 2006, anche i prestiti erogati dalla Cassa depositi e prestiti spa in favore delle Amministrazioni pubbliche. (SEC95: Settore S13, Strumento F4)

TCCE0200 - DEBITO DELLE AMMINISTRAZIONI PUBBLICHE: ANALISI PER SETTORI DETENTORI

S177952M - AMMINISTRAZIONI PUBBLICHE: DEBITO LORDO DETENUTO DA BANCA D'ITALIA

La quota delle passività finanziarie delle Amministrazioni pubbliche detenuta dalla Banca d'Italia. L'aggregato è calcolato in coerenza con i criteri metodologici definiti nel Regolamento del Consiglio delle Comunità Europee n. 479/2009. (SEC95: Settore S121, Strumenti F2, F33)

S188615M - AMMINISTRAZIONI PUBBLICHE: TITOLI DETENUTI DALLA BANCA D'ITALIA

La quota dei titoli emessi dalle Amministrazioni pubbliche detenuta dalla Banca d'Italia. (SEC95: Settore S121, Strumento F33)

S240301M - AMMINISTRAZIONI PUBBLICHE: DEBITO LORDO DETENUTO DA ALTRE ISTITUZIONI FINANZIARIE MONETARIE

La quota delle passività finanziarie delle Amministrazioni pubbliche detenuta da altre Istituzioni finanziarie monetarie. L'aggregato è calcolato in coerenza con i criteri metodologici definiti nel Regolamento del Consiglio delle Comunità Europee n. 479/2009. (SEC95: Settore S122, Strumenti F33, F4).

S299179M - AMMINISTRAZIONI PUBBLICHE: TITOLI DETENUTI DA ALTRE ISTITUZIONI FINANZIARIE MONETARIE

La quota dei titoli emessi dalle Amministrazioni pubbliche detenuta da altre Istituzioni finanziarie monetarie. (SEC95: Settore S122, Strumento F33)

S319464M - AMMINISTRAZIONI PUBBLICHE: DEBITO LORDO

La somma delle passività finanziarie delle Amministrazioni pubbliche, a esclusione di quelle che costituiscono attività di enti appartenenti allo stesso settore. L'aggregato è calcolato in coerenza con i criteri metodologici definiti nel Regolamento del Consiglio delle Comunità Europee n. 479/2009. (SEC95: Settore S13, Strumenti F2, F33, F4).

S382950M - AMMINISTRAZIONI PUBBLICHE: DEBITO LORDO DETENUTO DA ALTRE ISTITUZIONI FINANZIARIE

La quota delle passività finanziarie delle Amministrazioni pubbliche detenuta da altre istituzioni finanziarie. L'ag-

gregato è calcolato in coerenza con i criteri metodologici definiti nel Regolamento del Consiglio delle Comunità Europee n. 479/2009. (SEC95: Settori S123, S124, S125, Strumenti F33, F4).

S439258M - AMMINISTRAZIONI PUBBLICHE: TITOLI DETENUTI DA ALTRE ISTITUZIONI FINANZIARIE

La quota dei titoli emessi dalle Amministrazioni pubbliche detenuta da altre istituzioni finanziarie. (SEC95: Settori S123, S124, S125, Strumento F33)

S501942M - AMMINISTRAZIONI PUBBLICHE: DEBITO LORDO DETENUTO DA ALTRI RESIDENTI

La quota delle passività finanziarie delle Amministrazioni pubbliche detenuta da altri residenti non appartenenti allo stesso settore. L'aggregato è calcolato come residuo e in coerenza con i criteri metodologici definiti nel Regolamento del Consiglio delle Comunità Europee n. 479/2009. (SEC95: Settori S11, S14, S15, Strumenti F2, F33, F4).

S533285M - AMMINISTRAZIONI PUBBLICHE: TITOLI DETENUTI DA ALTRI RESIDENTI

La quota dei titoli emessi dalle Amministrazioni pubbliche detenuta da altri residenti non appartenenti allo stesso settore. L'aggregato è calcolato come residuo. (SEC95: Settori S11, S14, S15, Strumento F33)

S569014M - AMMINISTRAZIONI PUBBLICHE: DEBITO LORDO DETENUTO DA NON RESIDENTI

La quota delle passività finanziarie delle Amministrazioni pubbliche detenute da soggetti non residenti. L'aggregato è calcolato in coerenza con i criteri metodologici definiti nel Regolamento del Consiglio delle Comunità Europee n. 479/2009. Esso è in parte stimato sulla base di informazioni contenute nelle segnalazioni per la bilancia dei pagamenti. (SEC95: Settore S2, Strumenti F33, F4).

S586188M - AMMINISTRAZIONI PUBBLICHE: TITOLI DETENUTI DA NON RESIDENTI

La quota dei titoli emessi dalle Amministrazioni pubbliche detenuta da soggetti non residenti. L'aggregato è in parte stimato sulla base di informazioni contenute nelle segnalazioni per la bilancia dei pagamenti. (SEC95: Settore S2, Strumento F33)

TCCE0225 - DEBITO DELLE AMMINISTRAZIONI PUBBLICHE: ANALISI PER SOTTOSETTORI

S079329M - AMMINISTRAZIONI CENTRALI: DEBITO LORDO NON CONSOLIDATO

La somma delle passività finanziarie delle Amministrazioni centrali (a esclusione di quelle detenute dallo stesso sottosettore), comprese quelle che costituiscono attività di enti appartenenti agli altri sottosettori delle Amministrazioni pubbliche. L'aggregato è calcolato in coerenza con i criteri metodologici definiti nel Regolamento del Consiglio delle Comunità Europee n. 479/2009. (SEC95: Settore S1311, Strumenti F2, F33, F4)

S102740M - AMMINISTRAZIONI CENTRALI: ELEMENTI DI CONSOLIDAMENTO

Le passività finanziarie delle Amministrazioni centrali che costituiscono attività di enti appartenenti agli altri sottosettori delle Amministrazioni pubbliche. L'aggregato è calcolato in coerenza con i criteri metodologici definiti nel Regolamento del Consiglio delle Comunità Europee n. 479/2009.

S139396M - AMMINISTRAZIONI LOCALI: DEBITO LORDO NON CONSOLIDATO

La somma delle passività finanziarie delle Amministrazioni locali (a esclusione di quelle detenute dallo stesso sottosettore), comprese quelle che costituiscono attività di enti appartenenti agli altri sottosettori delle Amministrazioni pubbliche. L'aggregato è calcolato in coerenza con i criteri metodologici definiti nel Regolamento del Consiglio delle Comunità Europee n. 479/2009. (SEC95: Settore S1313, Strumenti F33, F4)

S148651M - AMMINISTRAZIONI LOCALI: ELEMENTI DI CONSOLIDAMENTO

Le passività finanziarie delle Amministrazioni locali che costituiscono attività di enti appartenenti agli altri sottosettori delle Amministrazioni pubbliche. L'aggregato è calcolato in coerenza con i criteri metodologici definiti nel Regolamento del Consiglio delle Comunità Europee n. 479/2009.

S159481M - ENTI DI PREVIDENZA E ASSISTENZA: DEBITO LORDO NON CONSOLIDATO

La somma delle passività finanziarie degli Enti di previdenza (a esclusione di quelle detenute dallo stesso sottosettore), comprese quelle che costituiscono attività di enti appartenenti agli altri sottosettori delle Amministrazioni pubbliche. L'aggregato è calcolato in coerenza con i criteri

metodologici definiti nel Regolamento del Consiglio delle Comunità Europee n. 479/2009. (SEC95: Settore S1314, Strumento F4)

S167668M - ENTI DI PREVIDENZA E ASSISTENZA: ELEMENTI DI CONSOLIDAMENTO

Le passività finanziarie degli Enti di previdenza che costituiscono attività di enti appartenenti agli altri sottosettori delle Amministrazioni pubbliche. L'aggregato è calcolato in coerenza con i criteri metodologici definiti nel Regolamento del Consiglio delle Comunità Europee n. 479/2009.

S288236M - AMMINISTRAZIONI CENTRALI: PRESTITI DI BANCHE E FONDI MONETARI

Prestiti erogati da Istituzioni finanziarie monetarie residenti, dalla Banca europea per gli investimenti e, a partire dal settembre 2006, dalla Cassa depositi e prestiti spa, il cui rimborso sia a carico delle Amministrazioni centrali. Per i prestiti denominati in valuta diversa da quella nazionale la conversione è effettuata al tasso di cambio di fine periodo. A seguito della decisione dell'Eurostat del 23 maggio 2005 la serie include anche i prestiti erogati da Infrastrutture spa per il finanziamento degli investimenti per l'alta velocità ferroviaria. (SEC95: Settore 1311, Strumento F4)

S308890M - AMMINISTRAZIONI LOCALI: PRESTITI DI BANCHE E FONDI MONETARI

Prestiti erogati da Istituzioni finanziarie monetarie residenti, dalla Banca europea per gli investimenti e, a partire dal settembre 2006, dalla Cassa depositi e prestiti spa, il cui rimborso sia a carico delle Amministrazioni locali. Per i prestiti denominati in valuta diversa da quella nazionale la conversione è effettuata al tasso di cambio di fine periodo. (SEC95: Settore 1313, Strumento F4)

S319464M - AMMINISTRAZIONI PUBBLICHE: DEBITO LORDO

La somma delle passività finanziarie delle Amministrazioni pubbliche, a esclusione di quelle che costituiscono attività di enti appartenenti allo stesso settore. L'aggregato è calcolato in coerenza con i criteri metodologici definiti nel Regolamento del Consiglio delle Comunità Europee n. 479/2009. (SEC95: Settore S13, Strumenti F2, F33, F4).

S493639M - ENTI DI PREVIDENZA E ASSISTENZA: DEBITO LORDO

La somma delle passività finanziarie degli Enti di previdenza, a esclusione di quelle che costituiscono attività di enti appartenenti alle Amministrazioni pubbliche. L'aggregato è

calcolato in coerenza con i criteri metodologici definiti nel Regolamento del Consiglio delle Comunità Europee n. 479/2009. (SEC95: Settore S1314, Strumento F4).

S554881M - AMMINISTRAZIONI CENTRALI: TITOLI

Titoli emessi dalle Amministrazioni centrali e non sottoscritti da enti appartenenti alle Amministrazioni pubbliche. I titoli sono valutati al valore nominale. Per i titoli denominati in una valuta diversa da quella nazionale la conversione è effettuata al tasso di cambio di fine periodo. Si tiene altresì conto delle operazioni di swap. La serie comprende i titoli emessi per il rimborso di debiti pregressi, quelli emessi dalle ex aziende autonome il cui onere di rimborso sia a carico dello Stato, quelli emessi nel dicembre 1993 per l'istituzione del Conto disponibilità del Tesoro presso la Banca d'Italia ai sensi della L. 26/11/93, n. 483 e quelli emessi nel mese di novembre 1994 in conversione del Conto transitorio ai sensi del DM 15/11/94 (76.206 miliardi di lire); questi ultimi, inizialmente presenti nel portafoglio della Banca d'Italia, sono stati oggetto di un'operazione di concambio nel dicembre 2002. A seguito della decisione dell'Eurostat del 23 maggio 2005 la serie include anche i titoli emessi da Infrastrutture spa per il finanziamento degli investimenti per l'alta velocità ferroviaria. (SEC95: Settore S13, Strumento F332)

S595969M - AMMINISTRAZIONI LOCALI: TITOLI

Titoli emessi dalle Amministrazioni locali e non sottoscritti da enti appartenenti alle Amministrazioni pubbliche. I titoli sono valutati al valore nominale. Per i titoli denominati in una valuta diversa da quella nazionale la conversione è effettuata al tasso di cambio di fine periodo. Si tiene altresì conto delle operazioni di swap. (SEC95: Settore S1313, Strumento F33)

S630911M - AMMINISTRAZIONI CENTRALI: DEBITO LORDO

La somma delle passività finanziarie delle Amministrazioni centrali, a esclusione di quelle che costituiscono attività di enti appartenenti alle Amministrazioni pubbliche. L'aggregato è calcolato in coerenza con i criteri metodologici definiti nel Regolamento del Consiglio delle Comunità Europee n. 479/2009. (SEC95: Settore S1311, Strumenti F2, F33, F4).

S653442M - AMMINISTRAZIONI LOCALI: DEBITO LORDO

La somma delle passività finanziarie delle Amministrazioni locali, a esclusione di quelle che costituiscono attività di enti appartenenti alle Amministrazioni pubbliche. L'aggre-

gato è calcolato in coerenza con i criteri metodologici definiti nel Regolamento del Consiglio delle Comunità Europee n. 479/2009. (SEC95: Settore S1313, Strumenti F33, F4).

TCCE0250 - DEBITO DELLE AMMINISTRAZIONI LOCALI: ANALISI PER COMPARTI E STRUMENTI

S222859M - PROVINCE: TITOLI

Titoli emessi dalle Province e dalle Aree metropolitane e non sottoscritti da enti appartenenti alle Amministrazioni pubbliche. I titoli sono valutati al valore nominale. Per i titoli denominati in una valuta diversa da quella nazionale la conversione è effettuata in base al tasso di cambio di fine periodo. Si tiene altresì conto delle operazioni di swap.

S254411M - PROVINCE: PRESTITI DI BANCHE E FONDI MONETARI E CDP SPA

Prestiti erogati da Istituzioni finanziarie monetarie residenti, dalla Cassa depositi e prestiti spa e dalla Banca europea per gli investimenti il cui rimborso sia a carico delle Province e delle Aree metropolitane. Per i prestiti denominati in valuta diversa da quella nazionale la conversione è effettuata al tasso di cambio di fine periodo.

S274087M - COMUNI: DEBITO LORDO

La somma delle passività finanziarie dei Comuni e delle Unioni di comuni a esclusione di quelle che costituiscono attività di enti appartenenti alle Amministrazioni pubbliche. L'aggregato è calcolato in coerenza con i criteri metodologici definiti nel Regolamento del Consiglio delle Comunità Europee n. 479/2009.

S291319M - COMUNI: TITOLI

Titoli emessi dai Comuni e dalle Unioni di comuni e non sottoscritti da enti appartenenti alle Amministrazioni pubbliche. I titoli sono valutati al valore nominale. Per i titoli denominati in una valuta diversa da quella nazionale la conversione è effettuata in base al tasso di cambio di fine periodo. Si tiene altresì conto delle operazioni di swap.

S303852M - COMUNI: PRESTITI DI BANCHE E FONDI MONETARI E CDP SPA

Prestiti erogati da Istituzioni finanziarie monetarie residenti, dalla Cassa depositi e prestiti spa e dalla Banca europea per gli investimenti il cui rimborso sia a carico dei Comuni e delle Unioni di comuni. Per i prestiti denominati in valuta diversa da quella nazionale la conversione è effettuata al tasso di cambio di fine periodo

S599075M - REGIONI E PROVINCE AUTONOME: DEBITO LORDO

La somma delle passività finanziarie delle Regioni, a esclusione di quelle che costituiscono attività di enti appartenenti alle Amministrazioni pubbliche. L'aggregato è calcolato in coerenza con i criteri metodologici definiti nel Regolamento del Consiglio delle Comunità Europee n.479/2009. La serie include anche le passività relative alle operazioni di cartolarizzazione di crediti nei confronti di enti del settore sanitario.

S612101M - REGIONI E PROVINCE AUTONOME: TITOLI

Titoli emessi dalle Regioni e non sottoscritti da enti appartenenti alle Amministrazioni pubbliche. I titoli sono valutati al valore nominale. Per i titoli denominati in una valuta diversa da quella nazionale la conversione è effettuata in base al tasso di cambio di fine periodo. Si tiene altresì conto delle operazioni di swap.

S645440M - REGIONI E PROVINCE AUTONOME: PRESTITI DI BANCHE E FONDI MONETARI E CDP SPA

Prestiti erogati da Istituzioni finanziarie monetarie residenti, dalla Cassa depositi e prestiti spa e dalla Banca europea per gli investimenti il cui rimborso sia a carico delle Regioni. Per i prestiti denominati in valuta diversa da quella nazionale la conversione è effettuata al tasso di cambio di fine periodo.

S653442M - AMMINISTRAZIONI LOCALI: DEBITO LORDO

La somma delle passività finanziarie delle Amministrazioni locali, a esclusione di quelle che costituiscono attività di enti appartenenti alle Amministrazioni pubbliche. L'aggregato è calcolato in coerenza con i criteri metodologici definiti nel Regolamento del Consiglio delle Comunità Europee n. 479/2009. (SEC95: Settore S1313, Strumenti F33, F4).

S737731M - ALTRI ENTI LOCALI: DEBITO LORDO

La somma delle passività finanziarie di altri enti delle Amministrazioni locali, a esclusione di quelle che costituiscono attività di enti appartenenti alle Amministrazioni pubbliche. L'aggregato è calcolato in coerenza con i criteri metodologici definiti nel Regolamento del Consiglio delle Comunità Europee n. 479/2009.

S893669M - PROVINCE: DEBITO LORDO

La somma delle passività finanziarie delle Province e delle Aree metropolitane a esclusione di quelle che costituiscono attività di enti appartenenti alle Amministrazioni pub-

bliche. L'aggregato è calcolato in coerenza con i criteri metodologici definiti nel Regolamento del Consiglio delle Comunità Europee n. 479/2009.

TCCE0275 - DEBITO DELLE AMMINISTRAZIONI LOCALI: ANALISI PER AREE GEOGRAFICHE**S653442M - AMMINISTRAZIONI LOCALI: DEBITO LORDO**

La somma delle passività finanziarie delle Amministrazioni locali, a esclusione di quelle che costituiscono attività di enti appartenenti alle Amministrazioni pubbliche. L'aggregato è calcolato in coerenza con i criteri metodologici definiti nel Regolamento del Consiglio delle Comunità Europee n. 479/2009. (SEC95: Settore S1313, Strumenti F33, F4).

S775460M - AMMINISTRAZIONI LOCALI: (NORD-OVEST): DEBITO LORDO

La somma delle passività finanziarie delle Amministrazioni locali residenti nel Nord ovest, a esclusione di quelle che costituiscono attività di enti appartenenti alle Amministrazioni pubbliche. L'aggregato è calcolato in coerenza con i criteri metodologici definiti nel Regolamento del Consiglio delle Comunità Europee n. 479/2009.

S785031M - AMMINISTRAZIONI LOCALI: (NORD-EST): DEBITO LORDO

La somma delle passività finanziarie delle Amministrazioni locali residenti nel Nord est, a esclusione di quelle che costituiscono attività di enti appartenenti alle Amministrazioni pubbliche. L'aggregato è calcolato in coerenza con i criteri metodologici definiti nel Regolamento del Consiglio delle Comunità Europee n. 479/2009.

S791946M - AMMINISTRAZIONI LOCALI: (CENTRO): DEBITO LORDO

La somma delle passività finanziarie delle Amministrazioni locali residenti nel Centro, a esclusione di quelle che costituiscono attività di enti appartenenti alle Amministrazioni pubbliche. L'aggregato è calcolato in coerenza con i criteri metodologici definiti nel Regolamento del Consiglio delle Comunità Europee n. 479/2009.

S800808M - AMMINISTRAZIONI LOCALI: (SUD): DEBITO LORDO

La somma delle passività finanziarie delle Amministrazioni locali residenti nel Sud, a esclusione di quelle che costituiscono attività di enti appartenenti alle Amministrazioni pubbliche. L'aggregato è calcolato in coerenza con i criteri

metodologici definiti nel Regolamento del Consiglio delle Comunità Europee n. 479/2009.

S837146M - AMMINISTRAZIONI LOCALI: (ISOLE): DEBITO LORDO

La somma delle passività finanziarie delle Amministrazioni locali residenti nelle Isole, a esclusione di quelle che costituiscono attività di enti appartenenti alle Amministrazioni pubbliche. L'aggregato è calcolato in coerenza con i criteri metodologici definiti nel Regolamento del Consiglio delle Comunità Europee n. 479/2009.

TCCE0300 - DEBITO E DEPOSITI ATTIVI DELLE AMMINISTRAZIONI PUBBLICHE

S202988M - AMMINISTRAZIONI PUBBLICHE: DEPOSITI PRESSO LA BANCA D'ITALIA

Include principalmente il Conto disponibilità del Tesoro per i servizi di tesoreria (L. 26/11/93, n. 483 e DM 19/9/05), il Fondo per l'ammortamento di titoli di Stato (L. 27/10/93, n. 432, modificata dal DL 8/7/94, n. 436, più volte reiterato e convertito con la L. 6/3/96, n. 110).

S319464M - AMMINISTRAZIONI PUBBLICHE: DEBITO LORDO

La somma delle passività finanziarie delle Amministrazioni pubbliche, a esclusione di quelle che costituiscono attività di enti appartenenti allo stesso settore. L'aggregato è calcolato in coerenza con i criteri metodologici definiti nel

Regolamento del Consiglio delle Comunità Europee n. 479/2009. (SEC95: Settore S13, Strumenti F2, F33, F4).

S371683M - CONTO DISPONIBILITA' DEL TESORO

Il Conto disponibilità del Tesoro per i servizi di tesoreria (L. 26/11/93, n. 483).

S399281M - FONDO PER L'AMMORTAMENTO DEL DEBITO PUBBLICO

Il Fondo per l'ammortamento di titoli di Stato (L. 27/10/93, n. 432, modificata dal DL 8/7/94, n. 436, più volte reiterato e convertito con la L. 6/3/96, n. 110).

S687961M - AMMINISTRAZIONI PUBBLICHE: DEBITO AL NETTO DEI DEPOSITI PRESSO LA BANCA D'ITALIA

La somma delle passività finanziarie delle Amministrazioni pubbliche, a esclusione di quelle che costituiscono attività di enti appartenenti allo stesso settore, al netto dei depositi delle Amministrazioni pubbliche presso la Banca d'Italia. L'aggregato è calcolato in coerenza con i criteri metodologici definiti nel Regolamento del Consiglio delle Comunità Europee n. 479/2009.

S752783M - AMMINISTRAZIONI PUBBLICHE: DEPOSITI PRESSO BANCHE E FONDI MONETARI RESIDENTI

La somma dei depositi delle Amministrazioni pubbliche presso le Istituzioni monetarie finanziarie residenti.

AVVERTENZE

- I. - Le elaborazioni, salvo diversa indicazione, sono eseguite dalla Banca d'Italia.
- II. - Segni convenzionali:
- quando il fenomeno non esiste;
 - quando il fenomeno esiste ma i dati non si conoscono;
 - .. quando i dati non raggiungono la cifra significativa dell'ordine minimo considerato.
- I dati riportati fra parentesi sono provvisori, quelli fra parentesi in corsivo sono stimati.
- III. - Le tavole sono contrassegnate, oltre che da un numero progressivo, da un codice alfanumerico che individua in modo univoco il contenuto della tavola nell'archivio elettronico in cui sono memorizzate le informazioni destinate alla diffusione esterna. Analogo codice identifica le diverse grandezze riportate in ciascuna tavola.
- IV. - Le note metodologiche, riportate nelle ultime pagine del Supplemento, sono contrassegnate da codici elettronici che si riferiscono alle tavole e, nell'ambito di ciascuna di esse, alle singole grandezze economiche. Quando la nota metodologica è relativa a una particolare osservazione, essa segue il codice della variabile associato alla data di riferimento dell'osservazione.

SUPPLEMENTI AL BOLLETTINO STATISTICO

Moneta e banche (mensile)

Mercato finanziario (mensile)

Finanza pubblica, fabbisogno e debito (mensile)

Bilancia dei pagamenti e posizione patrimoniale sull'estero (mensile)

Conti finanziari (trimestrale)

Sistema dei pagamenti (semestrale)

Statistiche di finanza pubblica nei paesi dell'Unione europea (annuale)

Debito delle Amministrazioni locali (annuale)

La ricchezza delle famiglie italiane (annuale)

Indagini campionarie (periodicità variabile)

Note metodologiche (periodicità variabile)

Tutti i supplementi sono disponibili sul sito Internet della Banca d'Italia: www.bancaditalia.it

Eventuali chiarimenti sui dati contenuti in questa pubblicazione possono essere richiesti via e-mail all'indirizzo statistiche@bancaditalia.it

Stampa su carta riciclata