



BANCA D'ITALIA
EUROSISTEMA

Supplementi al Bollettino Statistico

Indicatori monetari e finanziari

Finanza pubblica, fabbisogno e debito

Nuova serie

Anno XX - 13 Aprile 2010

Numero

19

Avviso

Rispetto alle precedenti pubblicazioni statistiche, in questo Supplemento il fabbisogno e il debito delle Amministrazioni pubbliche sono stati rivisti a seguito di aggiornamenti delle fonti.

La tavola qui di seguito riassume l'impatto complessivo in milioni di euro - alla fine di ciascuno degli anni considerati - delle revisioni apportate alla serie storica del debito e del fabbisogno delle Amministrazioni pubbliche:

	2005	2006	2007	2008	2009
Debito	-34,4	-34,4	-32,4	+99,7	-426,3
Fabbisogno	-34,4	-	+2	+132,1	-526,0

Inoltre in questo Supplemento vengono riclassificate dai prestiti di IFM alle altre passività (Tavola 4 serie S989347M e S352384M per il debito e Tavola 2 serie S848329M e S767399M per il fabbisogno) le operazioni di partenariato pubblico-privato di cui si era dato conto nel Supplemento al Bollettino Statistico - Finanza pubblica, fabbisogno e debito n. 9 del 12 febbraio 2010.

Infine, sulla base di nuove informazioni sui depositi vincolati degli enti previdenziali presso la Tesoreria dello Stato (connessi con le operazioni di cartolarizzazione), in occasione della notifica dei disavanzi eccessivi dello scorso 30 marzo è stato rivisto il debito non consolidato delle Amministrazioni centrali (Tavola 6 serie S079329M); contestualmente sono stati rivisti anche gli elementi di consolidamento (Tavola 6 serie S102740M). La revisione (che ha attribuito tali depositi agli enti previdenziali) non ha avuto alcun impatto né sul debito delle Amministrazioni pubbliche, valido ai fini della Procedura per i disavanzi eccessivi e calcolato in base ai criteri metodologici del Regolamento del Consiglio delle Comunità Europee n. 3605/93, né sul debito consolidato dei singoli sottosettori delle Amministrazioni pubbliche.

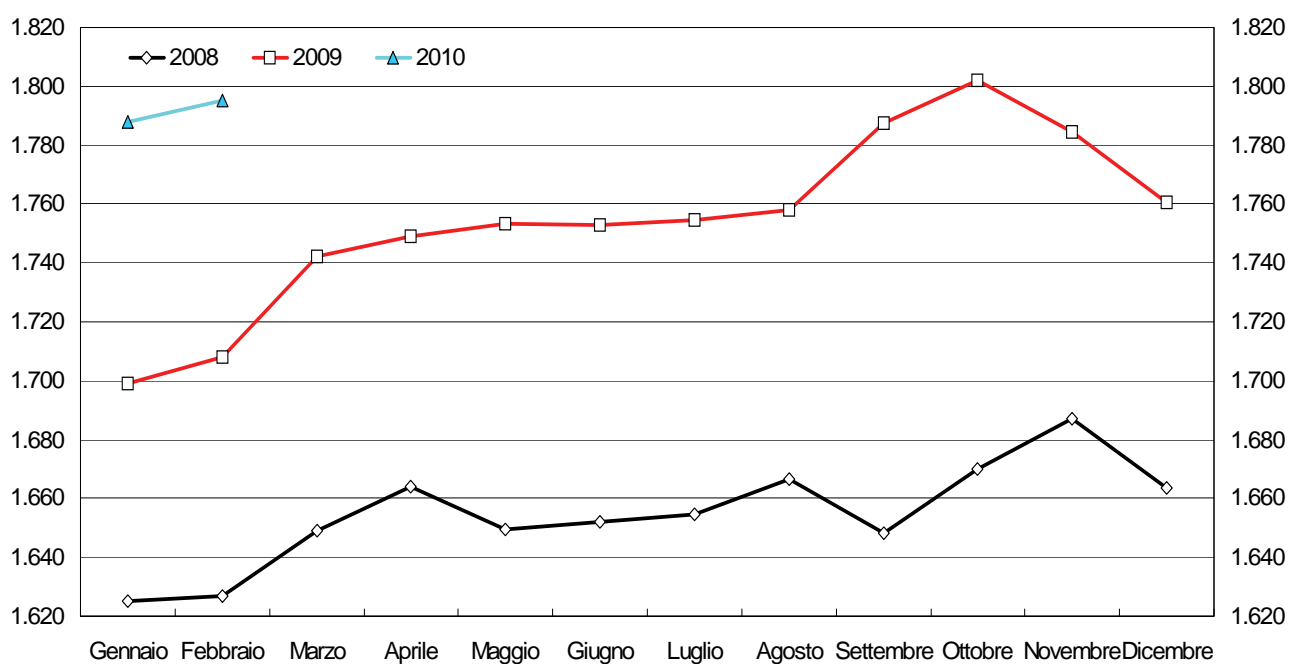
	2002	2003	2004	2005	2006	2007	2008	2009
Amministrazioni centrali:								
- Debito non consolidato	1.616	8.239,3	8.360,2	9.426,2	10.009,2	10.157,8	9.494,9	-
- Elementi di consolidamento	-1.616	-8.239,3	-8.360,2	-9.426,2	-10.009,2	-10.157,8	-9.494,9	-
- Debito consolidato	-	-	-	-	-	-	-	-

Indice

Figura 1	-	Debito delle amministrazioni pubbliche
Figura 2	-	Fabbisogno delle amministrazioni pubbliche al netto delle dismissioni mobiliari ¹
Figura 3	-	Fabbisogno delle amministrazioni pubbliche e delle amministrazioni centrali al netto delle dismissioni mobiliari
Tavola 1	- (TCCE0100)	- Formazione del fabbisogno delle Amministrazioni pubbliche
Tavola 2	- (TCCE0125)	- Finanziamento del fabbisogno delle Amministrazioni pubbliche: analisi per strumenti
Tavola 3	- (TCCE0155)	- Finanziamento del fabbisogno delle Amministrazioni pubbliche: analisi per sottosettori
Tavola 4	- (TCCE0175)	- Debito delle Amministrazioni pubbliche: analisi per strumenti
Tavola 5	- (TCCE0200)	- Debito delle Amministrazioni pubbliche: analisi per settori detentori
Tavola 6	- (TCCE0225)	- Debito delle Amministrazioni pubbliche: analisi per sottosettori
Tavola 7	- (TCCE0250)	- Debito delle Amministrazioni locali: analisi per comparti e strumenti
Tavola 8	- (TCCE0275)	- Debito delle Amministrazioni locali: analisi per aree geografiche
Tavola 9	- (TCCE0300)	- Debito e depositi attivi delle Amministrazioni pubbliche
Appendice metodologica		
Avvertenze		

Figura 1

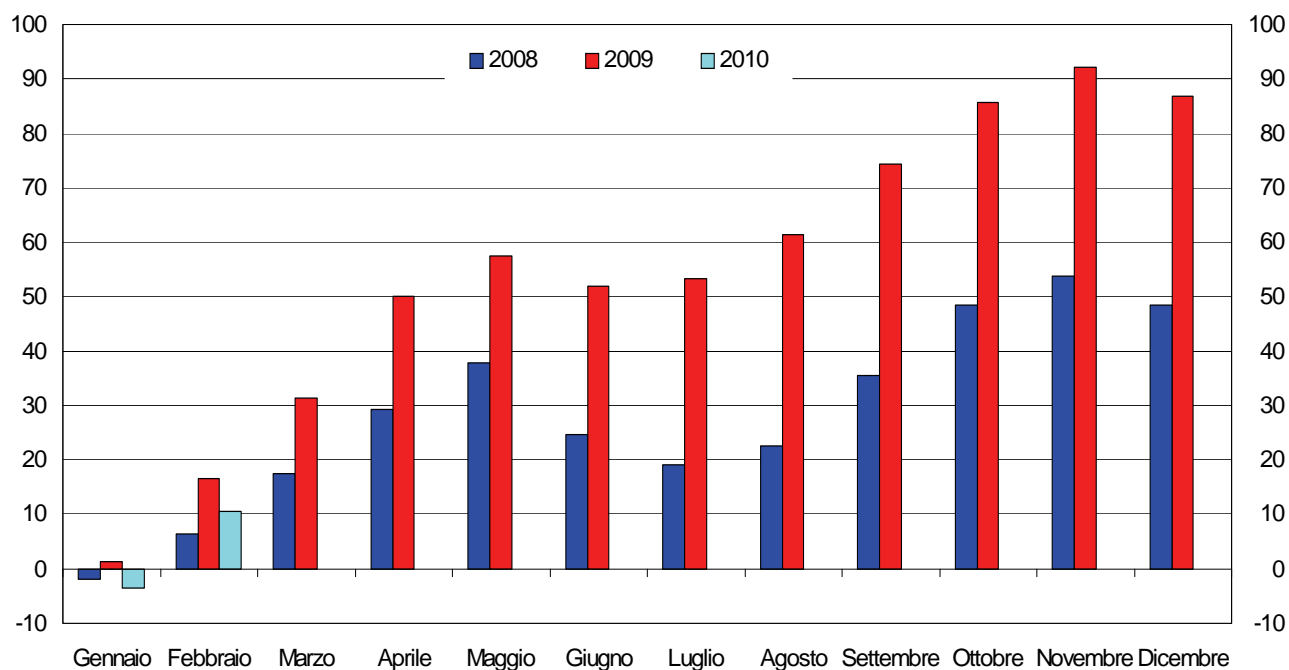
DEBITO DELLE AMMINISTRAZIONI PUBBLICHE¹
(miliardi di euro)



(1) Cfr. appendice metodologica

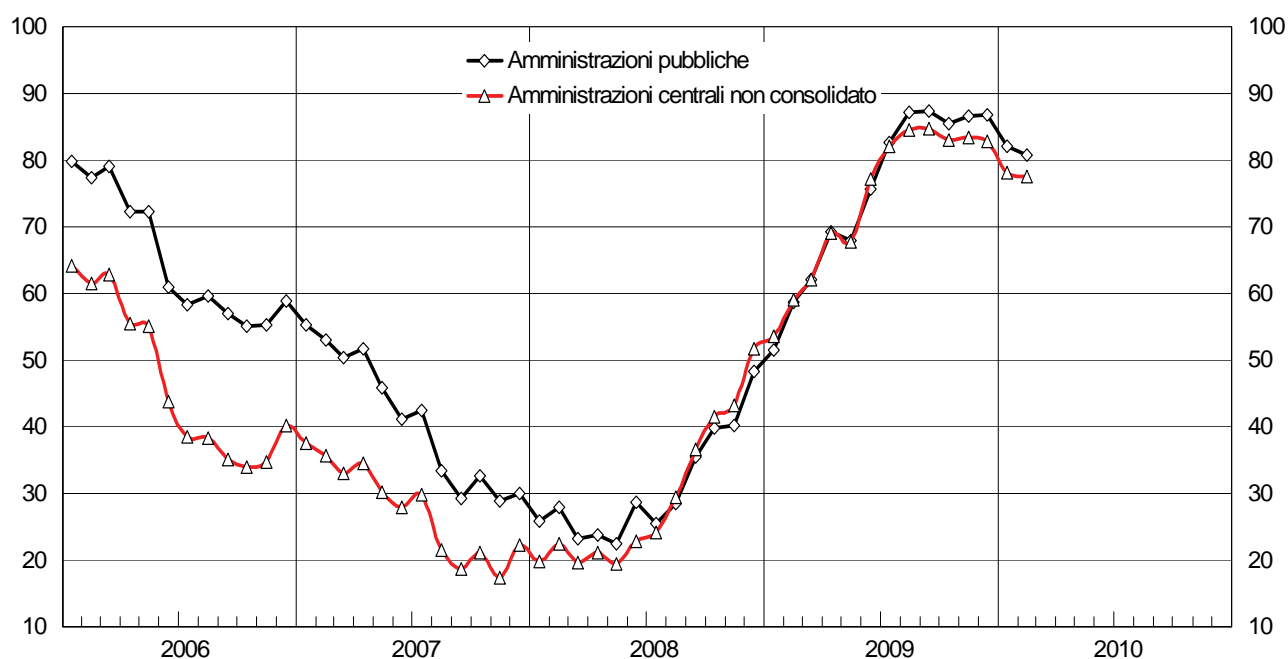
Figura 2

**FABBISOGNO DELLE AMMINISTRAZIONI PUBBLICHE
AL NETTO DELLE DISMISSIONI MOBILIARI¹**
(valori cumulati a partire da gennaio; miliardi di euro)



(1) Cfr. appendice metodologica.

**FABBISOGNO DELLE AMMINISTRAZIONI PUBBLICHE E DELLE AMMINISTRAZIONI CENTRALI
AL NETTO DELLE DISMISSIONI MOBILIARI¹**
(valori cumulati degli ultimi 12 mesi; miliardi di euro)



(1) Cfr. appendice metodologica.

Formazione del fabbisogno delle Amministrazioni pubbliche

(milioni di euro)

Periodo	Incassi di bilancio			Pagamenti di bilancio			Saldo del bilancio statale	Altre operazioni delle Amministrazioni centrali	
	Entrate tributarie (1)	Altre entrate	Totale	Spese correnti	Spese conto capitale	Totale		di cui: Fondi speciali della riscossione (2)	
	S428475M	S511031M	S435198M	S476612M	S517254M	S381188M	S072090M	S070207M	S857863M
2008	412.318	(28.156)	(440.474)	(450.560)	(52.590)	(503.150)	(-62.676)	(10.773)	-43
2009	(401.455)	(38.253)	(439.708)	(450.553)	(51.724)	(502.277)	(-62.569)	(-19.667)	-1.392
2008 - mar.	26.259	(3.127)	(29.385)	(21.996)	(1.743)	(23.739)	(5.646)	(-17.361)	468
apr.	25.568	(1.832)	(27.400)	(29.129)	(1.389)	(30.519)	(-3.119)	(-8.833)	-581
mag.	28.675	(2.534)	(31.209)	(41.480)	(2.382)	(43.862)	(-12.653)	(4.517)	470
giu.	46.648	(2.745)	(49.393)	(24.475)	(5.696)	(30.171)	(19.222)	(-4.131)	-349
lug.	40.111	(1.276)	(41.387)	(45.046)	(3.272)	(48.318)	(-6.932)	(10.393)	-13
ago.	31.386	(2.096)	(33.482)	(39.194)	(1.322)	(40.516)	(-7.034)	(2.628)	-52
set.	22.587	(2.747)	(25.334)	(28.439)	(1.210)	(29.649)	(-4.315)	(-8.216)	67
ott.	29.341	(1.614)	(30.955)	(29.273)	(4.306)	(33.579)	(-2.624)	(-10.009)	-37
nov.	32.565	(1.982)	(34.546)	(32.597)	(3.534)	(36.132)	(-1.585)	(-3.520)	316
dic.	70.362	(5.577)	(75.939)	(90.849)	(17.726)	(108.576)	(-32.637)	(36.051)	1.348
2009 - gen.	(29.675)	(2.037)	(31.711)	(17.680)	(87)	(17.767)	(13.944)	(-14.013)	-1.337
feb.	(25.217)	(5.844)	(31.061)	(53.787)	(1.078)	(54.865)	(-23.804)	(9.023)	77
mar.	(26.124)	(5.792)	(31.917)	(37.552)	(8.925)	(46.477)	(-14.560)	(-225)	1.712
apr.	(25.771)	(1.136)	(26.907)	(26.219)	(3.420)	(29.639)	(-2.732)	(-15.156)	-214
mag.	(28.035)	(3.328)	(31.363)	(34.863)	(2.431)	(37.294)	(-5.931)	(-810)	-1.735
giu.	(45.058)	(2.791)	(47.849)	(31.161)	(6.752)	(37.913)	(9.936)	(-4.434)	-12
lug.	(37.905)	(3.269)	(41.175)	(45.435)	(2.864)	(48.299)	(-7.125)	(5.596)	-64
ago.	(33.176)	(1.409)	(34.584)	(31.943)	(3.265)	(35.207)	(-623)	(-6.201)	-182
set.	(20.107)	(2.410)	(22.517)	(21.959)	(1.147)	(23.106)	(-589)	(-12.091)	153
ott.	(28.489)	(3.459)	(31.949)	(70.971)	(4.368)	(75.339)	(-43.390)	(32.540)	166
nov.	(30.758)	(2.336)	(33.093)	(32.943)	(4.120)	(37.063)	(-3.969)	(-1.825)	360
dic.	(71.141)	(4.442)	(75.582)	(46.042)	(13.266)	(59.308)	(16.274)	(-12.070)	-315
2010 - gen.	(28.809)	(742)	(29.551)	(22.085)	(37)	(22.122)	(7.429)	(-2.947)	75
feb.	(24.670)	(1.808)	(26.478)	(27.284)	(6.218)	(33.501)	(-7.023)	(-6.713)	-354

(1) Le entrate tributarie del bilancio dello Stato riportate in questa tavola non corrispondono all'ammontare dei tributi erariali effettivamente versati. I flussi mensili sono, infatti, rilevati al momento della speciale "Fondi della riscossione" e solo successivamente contabilizzati nei relativi capitoli del bilancio dello Stato. - (2) I flussi riportati in questa voce indicano le variazioni delle giacenze di entrate (le contabilizzazioni superano i versamenti). - (3) Importi relativi alle Amministrazioni centrali.

Tavola 1
TCCE0100

Fabbisogno Amministrazioni centrali	Fabbisogno aggiuntivo Amministrazioni locali	Fabbisogno aggiuntivo Enti di previdenza	Fabbisogno Amministrazioni pubbliche	Dismissioni e altri proventi straordinari (3)	Regolazioni di debiti pregressi (3)	Fabbisogno al netto di regolazioni e dismissioni	per memoria:
							Fabbisogno Amministrazioni centrali non consolidato al netto di regolazioni e dismissioni
S835207M	S888011M	S900166M	S922913M	S916545M	S676300M	S994979M	S926208M
-51.903	3.185	362	-48.356	(19)	-1.653	(-46.722)	(-51.752)
(-82.236)	(-3.938)	(211)	(-85.964)	(798)	(-1.519)	(-85.243)	(-82.804)
-11.715	566	-1	-11.150	..	-5	-11.145	-11.785
-11.952	288	1	-11.664	..	-2	-11.662	-11.971
-8.136	-327	-200	-8.663	..	-19	-8.644	-8.134
15.091	-2.135	244	13.201	..	-9	13.210	14.975
3.462	2.024	-4	5.482	..	-7	5.489	3.180
-4.406	1.073	-6	-3.339	..	-8	-3.331	-4.400
-12.532	-378	3	-12.907	..	-4	-12.903	-12.576
-12.633	-490	-10	-13.133	17	-191	-12.959	-12.640
-5.105	-170	-8	-5.283	..	-46	-5.237	-5.027
3.415	2.236	-160	5.491	(2)	-1.354	(6.843)	(3.811)
(-69)	(-1.308)	(141)	(-1.236)	..	(-206)	(-1.030)	(-252)
(-14.780)	(-687)	(23)	(-15.444)	..	(-17)	(-15.427)	(-14.184)
(-14.785)	(271)	(-73)	(-14.588)	..	(-25)	(-14.562)	(-14.936)
(-17.888)	(-999)	(80)	(-18.807)	..	(-15)	(-18.792)	(-18.812)
(-6.742)	(-652)	(11)	(-7.383)	..	(-14)	(-7.369)	(-6.849)
(5.501)	(681)	(7)	(6.189)	(666)	(-794)	(6.317)	(5.545)
(-1.528)	(120)	(-31)	(-1.440)	..	(-24)	(-1.416)	(-1.825)
(-6.824)	(-1.211)	(23)	(-8.012)	..	(-5)	(-8.007)	(-6.873)
(-12.680)	(-264)	(-7)	(-12.951)	..	(-65)	(-12.886)	(-12.683)
(-10.850)	(-507)	(-46)	(-11.403)	..	(-5)	(-11.398)	(-11.024)
(-5.794)	(-574)	(75)	(-6.293)	(117)	(-306)	(-6.105)	(-5.359)
(4.204)	(1.192)	(8)	(5.404)	(16)	(-43)	(5.430)	(4.448)
(4.482)	(-946)	(-24)	(3.513)	..	(-65)	(3.578)	(4.492)
(-13.736)	(-387)	(9)	(-14.114)	(8)	(-23)	(-14.099)	(-13.730)

contabilizzazione in bilancio che, dal maggio del 1998, non avviene più contestualmente al versamento. A partire da tale data, i principali tributi erariali vengono versati in Tesoreria (nella contabilità nella contabilità speciale. Un flusso positivo indica un aumento delle giacenze (le entrate versate sono superiori a quelle contabilizzate in bilancio), un flusso negativo una riduzione delle giacenze

Finanziamento del fabbisogno delle Amministrazioni pubbliche: analisi per strumenti

(milioni di euro)

Periodo	Monete e depositi		Titoli a breve termine	Titoli a medio e a lungo termine		Prestiti di IFM	Altre operazioni		Fabbisogno delle Amministrazioni pubbliche	
	di cui:	Raccolta postale		di cui:	Variazione depositi presso la Banca d'Italia			di cui:		
				A cedola variabile (CCT)					Transazioni in strumenti di debito	
	S129640M	S173286M	S151658M	S189357M	S205673M	S848329M	S767399M	S191484M	S029605M	S969486M
2008	4.224	-5.683	19.502	40.998	-8.121	-1.127	-15.240	-10.611	48.356	58.967
2009	(8.487)	(-1.487)	(-7.460)	(94.415)	(-19.650)	(2.441)	(-11.919)	(-11.399)	(85.964)	(97.363)
2008 - mar.	1.833	-415	6.568	14.526	1.329	1.044	-12.821	-11.627	11.150	22.777
apr.	-1.102	-195	4.215	10.703	-8.193	625	-2.778	-2.661	11.664	14.325
mag.	-1.248	-333	5.125	-19.454	32	1.024	23.216	23.393	8.663	-14.730
giu.	3.283	-738	-1.153	-2.492	698	2.092	-14.931	-14.763	-13.201	1.563
lug.	-3.084	342	-2.111	11.940	136	-5.141	-7.086	-6.948	-5.482	1.467
ago.	643	-321	796	12.459	1.131	-1.744	-8.814	-8.007	3.339	11.346
set.	146	-968	195	-20.349	-7.315	1.304	31.611	31.967	12.907	-19.061
ott.	1.541	-2.403	5.424	14.005	1.237	383	-8.219	-8.181	13.133	21.314
nov.	2.303	56	-4.078	16.092	859	1.512	-10.544	-10.492	5.283	15.775
dic.	428	-12	-14.815	-5.309	-3.500	-1.328	15.533	16.285	-5.491	-21.775
2009 - gen.	(3.299)	(-344)	(12.229)	(19.873)	(709)	(-8)	(-34.157)	(-34.126)	(1.236)	(35.362)
feb.	(-2.698)	(-671)	(6.499)	(3.962)	(1.404)	(935)	(6.746)	(6.777)	(15.444)	(8.667)
mar.	(2.433)	(-250)	(6.383)	(25.000)	(1.516)	(510)	(-19.738)	(-19.759)	(14.588)	(34.346)
apr.	(1.691)	(-156)	(6.378)	(-2.561)	(-8.856)	(1.274)	(12.025)	(12.028)	(18.807)	(6.779)
mag.	(-1.173)	(144)	(697)	(3.619)	(3.574)	(573)	(3.667)	(3.687)	(7.383)	(3.696)
giu.	(4.262)	(-236)	(-1.306)	(-3.261)	(1.916)	(58)	(-5.943)	(-5.752)	(-6.189)	(-437)
lug.	(-7.305)	(60)	(-3.348)	(14.398)	(-9.763)	(-1.847)	(-458)	(-272)	(1.440)	(1.712)
ago.	(-105)	(151)	(-6.590)	(8.984)	(-6.158)	(938)	(4.786)	(4.812)	(8.012)	(3.200)
set.	(1.135)	(174)	(458)	(27.178)	(2.713)	(1.414)	(-17.233)	(-17.217)	(12.951)	(30.168)
ott.	(2.969)	(-280)	(-4.015)	(14.830)	(-8.932)	(932)	(-3.313)	(-3.309)	(11.403)	(14.712)
nov.	(-1.111)	(-650)	(-8.098)	(-9.222)	(2.245)	(724)	(23.999)	(24.035)	(6.293)	(-17.742)
dic.	(5.090)	(569)	(-16.747)	(-8.386)	(-18)	(-3.061)	(17.700)	(17.697)	(-5.404)	(-23.101)
2010 - gen.	(-88)	(-276)	(12.703)	(13.689)	(2.158)	(887)	(-30.703)	(-30.679)	(-3.513)	(27.167)
feb.	(-3.107)	(-91)	(-810)	(10.037)	(-9.494)	(544)	(7.450)	(7.462)	(14.114)	(6.652)

Finanziamento del fabbisogno delle Amministrazioni pubbliche: analisi per settori

(milioni di euro)

Periodo	Fabbisogno delle Amministrazioni centrali			Fabbisogno aggiuntivo delle Amministrazioni locali			Fabbisogno aggiuntivo degli Enti di previdenza	Fabbisogno delle Amministrazioni pubbliche	
	di cui:			di cui:					
	Titoli	Prestiti di IFM		Titoli	Prestiti di IFM			Finanziato all'estero	
	S794710M	S112869M	S008424M	S855825M	S173815M	S047996M	S873945M	S029605M	S344502M
2008	51.903	61.064	-2.726	-3.185	-564	1.959	-362	48.356	-10.347
2009	(82.236)	(88.542)	(-3.317)	(3.938)	(-1.587)	(5.969)	(-211)	(85.964)	(-2.103)
2008 - mar.	11.715	21.150	358	-566	-56	685	1	11.150	-1.902
apr.	11.952	14.914	804	-288	4	-179	-1	11.664	1.971
mag.	8.136	-14.098	81	327	-231	742	200	8.663	-5.154
giu.	-15.091	-4.306	733	2.135	660	1.603	-244	-13.201	-2.519
lug.	-3.462	10.266	-3.694	-2.024	-437	-1.451	4	-5.482	-2.744
ago.	4.406	13.285	-1.513	-1.073	-30	-237	6	3.339	473
set.	12.532	-20.224	645	378	70	662	-3	12.907	-20
ott.	12.633	19.365	-93	490	64	465	10	13.133	-569
nov.	5.105	12.186	1.112	170	-173	392	8	5.283	-833
dic.	-3.415	-20.243	136	-2.236	120	-1.625	160	-5.491	-1.414
2009 - gen.	(69)	(32.193)	(-1.294)	(1.308)	(-91)	(1.427)	(-141)	(1.236)	(-2)
feb.	(14.780)	(10.556)	(146)	(687)	(-94)	(812)	(-23)	(15.444)	(673)
mar.	(14.785)	(31.498)	(608)	(-271)	(-116)	(-170)	(73)	(14.588)	(1.292)
apr.	(17.888)	(3.917)	(255)	(999)	(-100)	(1.100)	(-80)	(18.807)	(1.983)
mag.	(6.742)	(4.337)	(-106)	(652)	(-21)	(689)	(-11)	(7.383)	(-1.561)
giu.	(-5.501)	(-4.290)	(311)	(-681)	(-277)	(-247)	(-7)	(-6.189)	(-2.040)
lug.	(1.528)	(11.280)	(-2.174)	(-120)	(-229)	(296)	(31)	(1.440)	(-996)
ago.	(6.824)	(2.303)	(-182)	(1.211)	(91)	(1.143)	(-23)	(8.012)	(-1.219)
set.	(12.680)	(27.859)	(904)	(264)	(-224)	(503)	(7)	(12.951)	(-491)
ott.	(10.850)	(10.867)	(325)	(507)	(-52)	(562)	(46)	(11.403)	(1.659)
nov.	(5.794)	(-17.389)	(259)	(574)	(70)	(540)	(-75)	(6.293)	(-561)
dic.	(-4.204)	(-24.589)	(-2.368)	(-1.192)	(-544)	(-685)	(-8)	(-5.404)	(-841)
2010 - gen.	(-4.482)	(26.453)	(-168)	(946)	(-62)	(1.031)	(24)	(-3.513)	(1.741)
feb.	(13.736)	(9.273)	(97)	(387)	(-46)	(456)	(-9)	(14.114)	(-757)

Debito delle Amministrazioni pubbliche: analisi per strumenti

(milioni di euro)

Periodo	Monete e depositi		Titoli a breve termine	Titoli a medio e a lungo termine		Prestiti di IFM	Altre passività	Debito delle Amministrazioni pubbliche		
		di cui:			di cui:				di cui:	
		Raccolta postale			A cedola variabile (CCT)				In valuta	A medio e a lungo termine
	S944476M	S592437M	S571730M	S605216M	S584707M	S352384M	S989347M	S319464M	S016663M	S050580M
2008	147.252	31.492	147.371	1.235.740	181.071	127.130	5.958	1.663.452	3.609	1.370.309
2009	(155.740)	(30.005)	(139.911)	(1.330.105)	(162.052)	(129.571)	(5.438)	(1.760.765)	(2.746)	(1.464.931)
2008 - mar.	144.342	36.064	153.806	1.213.966	196.039	128.401	8.562	1.649.078	3.236	1.355.570
apr.	143.241	35.869	158.037	1.225.224	187.843	129.026	8.446	1.663.973	3.284	1.367.454
mag.	141.993	35.537	163.148	1.206.012	187.873	130.049	8.269	1.649.471	3.290	1.348.388
giu.	145.276	34.799	161.975	1.204.362	188.571	132.141	8.102	1.651.856	3.214	1.345.857
lug.	142.192	35.141	159.861	1.217.521	188.713	127.000	7.964	1.654.539	3.237	1.356.213
ago.	142.835	34.820	160.668	1.230.875	189.856	125.257	7.157	1.666.793	3.435	1.367.048
set.	142.981	33.852	160.869	1.211.050	182.565	126.561	6.801	1.648.261	3.537	1.346.917
ott.	144.522	31.449	166.283	1.225.608	183.817	126.947	6.763	1.670.123	3.962	1.360.429
nov.	146.824	31.505	162.200	1.242.736	184.699	128.459	6.711	1.686.929	3.979	1.378.279
dic.	147.252	31.492	147.371	1.235.740	181.071	127.130	5.958	1.663.452	3.609	1.370.309
2009 - gen.	(150.552)	(31.148)	(159.600)	(1.256.059)	(181.846)	(127.124)	(5.928)	(1.699.263)	(3.910)	(1.390.752)
feb.	(147.854)	(30.478)	(166.102)	(1.260.229)	(183.301)	(128.058)	(5.897)	(1.708.140)	(3.968)	(1.395.330)
mar.	(150.287)	(30.228)	(172.490)	(1.284.768)	(184.881)	(128.567)	(5.917)	(1.742.029)	(3.768)	(1.420.139)
apr.	(151.978)	(30.072)	(178.875)	(1.282.622)	(176.110)	(129.841)	(5.915)	(1.749.231)	(3.815)	(1.419.093)
mag.	(150.805)	(30.217)	(179.574)	(1.286.548)	(179.756)	(130.414)	(5.894)	(1.753.234)	(3.578)	(1.423.101)
giu.	(155.067)	(29.980)	(178.265)	(1.283.208)	(181.701)	(130.471)	(5.704)	(1.752.715)	(3.528)	(1.418.396)
lug.	(147.762)	(30.041)	(174.915)	(1.297.826)	(171.987)	(128.625)	(5.517)	(1.754.645)	(2.852)	(1.432.466)
ago.	(147.657)	(30.192)	(168.320)	(1.306.977)	(165.928)	(129.562)	(5.490)	(1.758.006)	(2.798)	(1.442.041)
set.	(148.792)	(30.366)	(168.776)	(1.333.357)	(168.690)	(130.976)	(5.474)	(1.787.375)	(2.731)	(1.468.766)
ott.	(151.761)	(30.085)	(164.761)	(1.348.280)	(159.799)	(131.908)	(5.470)	(1.802.179)	(2.757)	(1.485.017)
nov.	(150.650)	(29.435)	(156.660)	(1.339.006)	(162.070)	(132.632)	(5.434)	(1.784.383)	(2.662)	(1.475.608)
dic.	(155.740)	(30.005)	(139.911)	(1.330.105)	(162.052)	(129.571)	(5.438)	(1.760.765)	(2.746)	(1.464.931)
2010 - gen.	(155.652)	(29.729)	(152.613)	(1.343.996)	(164.223)	(130.458)	(5.414)	(1.788.134)	(2.837)	(1.479.014)
feb.	(152.545)	(29.638)	(151.803)	(1.354.313)	(154.742)	(131.003)	(5.403)	(1.795.066)	(2.908)	(1.489.238)

Debito delle Amministrazioni pubbliche: analisi per settori detentori

(milioni di euro)

Periodo	Banca d'Italia		Altre IFM residenti		Altre istituzioni finanziarie residenti		Altri residenti		Non residenti		Debito delle Amministrazioni pubbliche
		di cui:		di cui:		di cui:		di cui:		di cui:	
	Titoli		Titoli		Titoli		Titoli		Titoli		
	<i>S177952M</i>	<i>S188615M</i>	<i>S240301M</i>	<i>S299179M</i>	<i>S382950M</i>	<i>S439258M</i>	<i>S501942M</i>	<i>S533285M</i>	<i>S569014M</i>	<i>S586188M</i>	<i>S319464M</i>
2008	58.449	58.374	(401.942)	(177.120)	193.121	187.559	(322.466)	(277.507)	687.474	682.551	1.663.452
2009	(61.324)	(61.256)	(443.062)	(205.320)	(248.380)	(243.402)	(1.760.765)
2008 - mar.	60.401	60.328	382.071	166.250	201.137	192.855	352.124	300.414	653.345	647.924	1.649.078
apr.	59.832	59.763	384.898	168.944	198.892	190.724	349.730	298.615	670.620	665.215	1.663.973
mag.	58.291	58.214	381.512	165.463	195.751	187.767	337.457	286.702	676.460	671.013	1.649.471
giu.	58.095	58.019	386.948	164.709	190.249	182.432	327.761	277.645	688.803	683.532	1.651.856
lug.	58.066	57.991	382.179	165.077	188.574	180.893	338.497	291.228	687.224	682.193	1.654.539
ago.	58.065	57.991	383.809	167.619	189.675	182.800	351.606	304.531	683.638	678.603	1.666.793
set.	56.855	56.779	382.544	164.718	187.779	181.263	331.480	284.558	689.602	684.601	1.648.261
ott.	57.654	57.577	384.012	162.940	190.700	184.223	337.106	291.495	700.651	695.657	1.670.123
nov.	58.275	58.201	388.546	165.381	186.902	180.474	354.053	306.741	699.153	694.139	1.686.929
dic.	58.449	58.374	(401.942)	(177.120)	193.121	187.559	(322.466)	(277.507)	687.474	682.551	1.663.452
2009 - gen.	(58.447)	(58.374)	(423.458)	(197.317)	(208.296)	(202.762)	(312.608)	(265.729)	(696.454)	(691.477)	(1.699.263)
feb.	(59.284)	(59.211)	(429.421)	(200.291)	(199.994)	(194.491)	(308.223)	(266.096)	(711.217)	(706.241)	(1.708.140)
mar.	(60.082)	(60.005)	(448.567)	(218.030)	(192.395)	(186.877)	(313.927)	(270.487)	(727.058)	(721.860)	(1.742.029)
apr.	(59.692)	(59.617)	(452.112)	(218.195)	(197.404)	(191.886)	(299.208)	(256.736)	(740.815)	(735.064)	(1.749.231)
mag.	(58.814)	(58.743)	(457.518)	(224.100)	(200.910)	(195.409)	(288.763)	(245.877)	(747.228)	(741.993)	(1.753.234)
giu.	(59.536)	(59.464)	(461.136)	(222.057)	(208.288)	(202.978)	(269.057)	(227.340)	(754.698)	(749.634)	(1.752.715)
lug.	(60.123)	(60.051)	(430.958)	(199.826)	(212.807)	(207.684)	(284.773)	(244.533)	(765.984)	(760.647)	(1.754.645)
ago.	(60.493)	(60.425)	(432.313)	(200.264)	(215.289)	(210.188)	(294.532)	(254.378)	(755.379)	(750.042)	(1.758.006)
set.	(61.252)	(61.184)	(441.418)	(207.926)	(220.615)	(215.530)	(285.569)	(244.277)	(778.521)	(773.217)	(1.787.375)
ott.	(61.774)	(61.707)	(448.767)	(212.804)	(221.129)	(216.047)	(279.156)	(236.428)	(791.353)	(786.054)	(1.802.179)
nov.	(61.102)	(61.035)	(448.139)	(210.693)	(229.097)	(224.050)	(274.760)	(233.902)	(771.285)	(765.985)	(1.784.383)
dic.	(61.324)	(61.256)	(443.062)	(205.320)	(248.380)	(243.402)	(1.760.765)
2010 - gen.	(61.017)	(60.949)	(450.477)	(211.085)	(241.324)	(236.370)	(1.788.134)
feb.	(61.505)	(61.426)	(457.712)	(218.035)	(245.646)	(240.715)	(1.795.066)

Debito delle Amministrazioni pubbliche: analisi per settori

(milioni di euro)

Periodo	Amministrazioni centrali					Amministrazioni	
	Debito non consolidato	Elementi di consolidamento		Debito consolidato		Debito non consolidato	Elementi di consolidamento
				di cui:			
				Titoli	Prestiti di IFM		
	S079329M	S102740M	S630911M	S554881M	S288236M	S139396M	S148651M
2008	1.571.437	15.232	1.556.205	1.352.932	55.726	127.035	20.012
2009	(1.656.456)	(6.626)	(1.649.830)	(1.441.464)	(52.409)	(129.981)	(19.059)
2008 - mar.	1.553.986	13.986	1.540.001	1.337.791	57.512	122.132	13.138
apr.	1.569.172	14.008	1.555.164	1.353.255	58.315	122.939	14.213
mag.....	1.554.157	14.024	1.540.133	1.339.383	58.396	123.555	14.500
giu.	1.554.849	14.204	1.540.645	1.335.917	59.129	125.721	14.548
lug.	1.559.775	14.439	1.545.336	1.347.388	55.435	124.308	15.148
ago.	1.573.033	14.441	1.558.592	1.361.514	53.923	124.321	16.169
set.	1.554.139	14.489	1.539.650	1.341.783	54.568	126.265	17.699
ott.	1.575.685	14.819	1.560.866	1.361.547	54.479	126.918	17.718
nov.	1.592.226	14.735	1.577.491	1.374.761	55.591	128.430	19.055
dic.	1.571.437	15.232	1.556.205	1.352.932	55.726	127.035	20.012
2009 - gen.	(1.606.367)	(15.621)	(1.590.746)	(1.385.468)	(54.434)	(128.548)	(20.114)
feb.	(1.613.983)	(15.041)	(1.598.942)	(1.396.218)	(54.579)	(129.263)	(20.125)
mar.	(1.648.342)	(15.247)	(1.633.095)	(1.427.326)	(55.186)	(128.939)	(20.138)
apr.	(1.655.298)	(15.922)	(1.639.376)	(1.431.662)	(55.441)	(129.951)	(20.149)
mag.....	(1.658.856)	(16.045)	(1.642.811)	(1.436.381)	(55.335)	(130.539)	(20.158)
giu.	(1.659.110)	(16.128)	(1.642.983)	(1.432.012)	(55.646)	(129.389)	(19.691)
lug.	(1.651.788)	(6.788)	(1.645.001)	(1.443.509)	(53.472)	(129.314)	(19.736)
ago.	(1.654.027)	(6.842)	(1.647.185)	(1.445.985)	(53.290)	(130.489)	(19.710)
set.	(1.683.222)	(6.911)	(1.676.311)	(1.473.073)	(54.194)	(130.739)	(19.725)
ott.	(1.697.663)	(7.089)	(1.690.574)	(1.484.044)	(54.518)	(131.255)	(19.745)
nov.	(1.679.137)	(6.843)	(1.672.294)	(1.466.616)	(54.778)	(131.845)	(19.778)
dic.	(1.656.456)	(6.626)	(1.649.830)	(1.441.464)	(52.409)	(129.981)	(19.059)
2010 - gen.	(1.682.875)	(6.681)	(1.676.194)	(1.468.084)	(52.242)	(131.121)	(19.218)
feb.	(1.689.405)	(6.690)	(1.682.715)	(1.477.603)	(52.339)	(131.550)	(19.227)

Tavola 6
TCCE0225

locali			Enti di previdenza			Debito delle Amministrazioni pubbliche
	Debito consolidato		Debito non consolidato	Elementi di consolidamento	Debito consolidato	
	di cui:					
	Titoli	Prestiti di IFM				
<i>S653442M</i>	<i>S595969M</i>	<i>S308890M</i>	<i>S159481M</i>	<i>S167668M</i>	<i>S493639M</i>	<i>S319464M</i>
107.024	30.180	71.182	223	..	223	1.663.452
(110.922)	(28.552)	(77.151)	(13)	..	(13)	(1.760.765)
108.994	29.981	70.809	83	..	83	1.649.078
108.726	30.005	70.630	83	..	83	1.663.973
109.055	29.776	71.373	283	..	283	1.649.471
111.173	30.420	72.976	39	..	39	1.651.856
109.160	29.994	71.525	43	..	43	1.654.539
108.152	30.029	71.288	49	..	49	1.666.793
108.566	30.135	71.949	46	..	46	1.648.261
109.201	30.344	72.415	56	..	56	1.670.123
109.375	30.175	72.807	63	..	63	1.686.929
107.024	30.180	71.182	223	..	223	1.663.452
(108.434)	(30.191)	(72.609)	(83)	..	(83)	(1.699.263)
(109.138)	(30.114)	(73.421)	(60)	..	(60)	(1.708.140)
(108.801)	(29.932)	(73.251)	(133)	..	(133)	(1.742.029)
(109.802)	(29.834)	(74.351)	(53)	..	(53)	(1.749.231)
(110.381)	(29.741)	(75.040)	(42)	..	(42)	(1.753.234)
(109.698)	(29.461)	(74.793)	(35)	..	(35)	(1.752.715)
(109.579)	(29.232)	(75.089)	(66)	..	(66)	(1.754.645)
(110.779)	(29.312)	(76.232)	(43)	..	(43)	(1.758.006)
(111.014)	(29.060)	(76.734)	(50)	..	(50)	(1.787.375)
(111.509)	(28.996)	(77.296)	(96)	..	(96)	(1.802.179)
(112.067)	(29.050)	(77.836)	(21)	..	(21)	(1.784.383)
(110.922)	(28.552)	(77.151)	(13)	..	(13)	(1.760.765)
(111.903)	(28.526)	(78.181)	(36)	..	(36)	(1.788.134)
(112.323)	(28.513)	(78.638)	(27)	..	(27)	(1.795.066)

Debito delle Amministrazioni locali: analisi per comparti e strumenti

(milioni di euro)

Periodo	Regioni e Province autonome			Province			Comuni			Altri enti	Debito delle Amministrazioni locali
	di cui:			di cui:			di cui:				
	Titoli	Prestiti di IFM e CDP spa		Titoli	Prestiti di IFM e CDP spa		Titoli	Prestiti di IFM e CDP spa			
	S599075M	S612101M	S645440M	S893669M	S222859M	S254411M	S274087M	S291319M	S303852M	S737731M	S653442M
2008	41.409	15.127	21.383	9.045	3.745	5.220	47.617	11.197	35.963	8.953	107.024
2009	(42.068)	(14.249)	(23.333)	9.123	3.638	(5.407)	(48.445)	(10.564)	(37.451)	(11.287)	(110.922)
2008 - mar.	42.442	15.414	19.480	8.844	3.634	5.149	47.403	10.821	36.217	10.305	108.994
apr.	42.473	15.384	19.652	8.895	3.660	5.175	47.659	10.849	36.444	9.700	108.726
mag.	42.487	15.219	20.016	8.932	3.644	5.227	47.941	10.801	36.774	9.695	109.055
giu.	44.108	15.334	21.628	8.939	3.724	5.156	48.531	11.247	36.926	9.594	111.173
lug.	42.848	15.126	20.721	8.814	3.668	5.089	47.868	11.086	36.431	9.630	109.160
ago.	42.257	15.146	20.883	8.834	3.675	5.103	48.015	11.094	36.583	9.046	108.152
set.	41.950	15.218	20.904	8.890	3.684	5.145	48.361	11.119	36.872	9.364	108.566
ott.	41.995	15.359	20.848	8.970	3.705	5.203	48.620	11.167	37.084	9.616	109.201
nov.	42.602	15.218	21.642	9.034	3.699	5.272	48.821	11.144	37.307	8.918	109.375
dic.	41.409	15.127	21.383	9.045	3.745	5.220	47.617	11.197	35.963	8.953	107.024
2009 - gen.	(42.167)	(15.199)	(22.095)	9.130	3.730	(5.320)	(48.016)	(11.153)	(36.407)	(9.121)	(108.434)
feb.	(42.471)	(15.161)	(22.438)	9.162	3.713	(5.373)	(48.082)	(11.131)	(36.523)	(9.422)	(109.138)
mar.	(41.612)	(15.045)	(21.699)	9.188	3.698	(5.412)	(48.395)	(11.080)	(36.873)	(9.606)	(108.801)
apr.	(42.642)	(14.963)	(22.807)	9.219	3.695	(5.446)	(48.817)	(11.068)	(37.308)	(9.124)	(109.802)
mag.	(42.808)	(14.820)	(23.133)	9.262	3.706	(5.478)	(48.938)	(11.107)	(37.391)	(9.373)	(110.381)
giu.	(42.769)	(14.681)	(23.369)	9.084	3.662	(5.346)	(48.355)	(11.010)	(36.914)	(9.490)	(109.698)
lug.	(42.711)	(14.574)	(23.605)	9.054	3.630	(5.349)	(48.285)	(10.922)	(36.933)	(9.528)	(109.579)
ago.	(42.720)	(14.590)	(23.601)	9.093	3.645	(5.375)	(48.755)	(10.971)	(37.374)	(10.211)	(110.779)
set.	(42.273)	(14.453)	(23.303)	9.124	3.617	(5.435)	(49.099)	(10.884)	(37.809)	(10.517)	(111.014)
ott.	(42.171)	(14.388)	(23.271)	9.157	3.615	(5.470)	(49.121)	(10.887)	(37.829)	(11.060)	(111.509)
nov.	(42.382)	(14.358)	(23.547)	9.195	3.632	(5.491)	(49.290)	(10.954)	(37.931)	(11.202)	(112.067)
dic.	(42.068)	(14.249)	(23.333)	9.123	3.638	(5.407)	(48.445)	(10.564)	(37.451)	(11.287)	(110.922)
2010 - gen.	(41.977)	(14.269)	(23.249)	9.161	3.627	(5.457)	(48.966)	(10.530)	(38.005)	(11.799)	(111.903)
feb.	(42.212)	(14.267)	(23.487)	9.177	3.626	(5.477)	(49.301)	(10.520)	(38.370)	(11.632)	(112.323)

Debito delle Amministrazioni locali: analisi per aree geografiche

(milioni di euro)

Periodo	Nord ovest	Nord est	Centro	Sud	Isole	Debito delle Amministrazioni locali
	<i>S775460M</i>	<i>S785031M</i>	<i>S791946M</i>	<i>S800808M</i>	<i>S837146M</i>	<i>S653442M</i>
2008	29.165	16.468	28.905	23.715	8.771	107.024
2009	(30.231)	16.459	(30.018)	(25.480)	(8.735)	(110.922)
2008 - mar.	29.610	16.678	29.447	22.824	10.435	108.994
apr.	29.754	16.289	29.377	22.883	10.423	108.726
mag.	29.900	16.369	29.450	23.073	10.264	109.055
giu.	30.096	16.451	30.444	23.937	10.246	111.173
lug.	29.254	16.297	30.635	23.127	9.848	109.160
ago.	29.195	16.173	29.711	23.125	9.948	108.152
set.	29.336	16.300	29.396	23.490	10.045	108.566
ott.	29.604	16.403	28.944	24.010	10.240	109.201
nov.	29.987	16.384	28.960	24.028	10.015	109.375
dic.	29.165	16.468	28.905	23.715	8.771	107.024
2009 - gen.	(29.480)	16.502	(29.629)	(23.638)	(9.186)	(108.434)
feb.	(29.665)	16.495	(29.948)	(23.724)	(9.305)	(109.138)
mar.	(29.386)	16.670	(29.487)	(23.869)	(9.389)	(108.801)
apr.	(29.830)	16.794	(29.976)	(24.386)	(8.816)	(109.802)
mag.	(30.141)	16.551	(30.146)	(24.464)	(9.078)	(110.381)
giu.	(30.094)	16.320	(29.737)	(24.570)	(8.977)	(109.698)
lug.	(30.154)	16.353	(29.909)	(24.450)	(8.713)	(109.579)
ago.	(30.284)	16.392	(30.015)	(25.294)	(8.793)	(110.779)
set.	(29.979)	16.447	(29.933)	(25.761)	(8.894)	(111.014)
ott.	(30.132)	16.545	(29.965)	(25.658)	(9.210)	(111.509)
nov.	(30.197)	16.586	(30.584)	(25.661)	(9.039)	(112.067)
dic.	(30.231)	16.459	(30.018)	(25.480)	(8.735)	(110.922)
2010 - gen.	(30.403)	16.933	(30.149)	(25.376)	(9.042)	(111.903)
feb.	(30.651)	16.606	(30.438)	(25.755)	(8.873)	(112.323)

Debito e depositi attivi delle Amministrazioni pubbliche

(milioni di euro)

Periodo	Debito delle Amministrazioni pubbliche	Depositi presso la Banca d'Italia			Debito delle Amministrazioni pubbliche al netto dei depositi presso la Banca d'Italia	Depositi presso IFM
		di cui:				
		Conto disponibilità	Fondo ammortamento			
	S319464M	S202988M	S371683M	S399281M	S687961M	S752783M
2008	1.663.452	20.333	19.282	20	1.643.120	33.720
2009	(1.760.765)	(31.731)	30.823	37	(1.729.033)	(34.449)
2008 - mar.	1.649.078	40.925	40.260	19	1.608.153	36.081
apr.	1.663.973	43.586	42.911	19	1.620.386	34.924
mag.	1.649.471	20.193	19.489	19	1.629.278	35.617
giu.	1.651.856	34.956	34.252	19	1.616.900	35.808
lug.	1.654.539	41.905	41.199	20	1.612.634	35.761
ago.	1.666.793	49.912	49.142	20	1.616.881	34.621
set.	1.648.261	17.944	17.245	20	1.630.317	35.333
ott.	1.670.123	26.125	25.340	20	1.643.997	34.973
nov.	1.686.929	36.617	35.746	20	1.650.312	34.583
dic.	1.663.452	20.333	19.282	20	1.643.120	33.720
2009 - gen.	(1.699.263)	(54.459)	53.506	20	(1.644.804)	(34.817)
feb.	(1.708.140)	(47.682)	46.769	20	(1.660.457)	(33.112)
mar.	(1.742.029)	(67.441)	66.547	20	(1.674.588)	(33.505)
apr.	(1.749.231)	(55.413)	54.521	20	(1.693.817)	(33.860)
mag.	(1.753.234)	(51.726)	50.859	20	(1.701.508)	(33.975)
giu.	(1.752.715)	(57.478)	56.651	20	(1.695.237)	(35.877)
lug.	(1.754.645)	(57.750)	56.901	37	(1.696.895)	(35.639)
ago.	(1.758.006)	(52.937)	52.106	37	(1.705.069)	(36.270)
set.	(1.787.375)	(70.155)	69.371	37	(1.717.220)	(34.938)
ott.	(1.802.179)	(73.463)	72.695	37	(1.728.716)	(35.472)
nov.	(1.784.383)	(49.428)	48.680	37	(1.734.954)	(35.561)
dic.	(1.760.765)	(31.731)	30.823	37	(1.729.033)	(34.449)
2010 - gen.	(1.788.134)	(62.411)	61.539	38	(1.725.723)	(35.344)
feb.	(1.795.066)	(54.949)	54.117	38	(1.740.117)	(34.162)

APPENDICE METODOLOGICA

INDICAZIONI GENERALI

Questa pubblicazione riporta i dati relativi al fabbisogno e al debito delle Amministrazioni pubbliche e dei suoi sottosettori (Amministrazioni centrali, Amministrazioni locali ed Enti di previdenza).

Il fabbisogno non coincide con la variazione del debito per effetto del diverso trattamento riservato ai depositi delle Amministrazioni pubbliche presso la Banca d'Italia e dei diversi criteri contabili adottati nel computo delle due statistiche. In particolare: a) nel fabbisogno, con l'eccezione dei BOT, le emissioni di titoli sono valutate al "netto ricavo", mentre nel debito esse sono incluse al valore nominale; b) nel fabbisogno le passività denominate in valuta diversa da quella nazionale sono convertite al tasso di cambio vigente al momento della regolazione dell'operazione, mentre nel debito la conversione è effettuata al tasso di cambio di fine periodo. Alla formazione del fabbisogno delle Amministrazioni centrali concorrono le transazioni con gli altri enti delle Amministrazioni pubbliche; il fabbisogno delle Amministrazioni locali e degli Enti di previdenza riflette pertanto unicamente necessità di finanziamento aggiuntive rispetto a quelle coperte dai trasferimenti statali.

Il debito delle Amministrazioni pubbliche consiste nell'insieme delle passività finanziarie del settore valutate al valore facciale di emissione. Esso è consolidato tra e nei sottosettori, ossia esclude le passività che costituiscono attività, nei medesimi strumenti, di enti appartenenti alle Amministrazioni pubbliche, in linea con la definizione adottata ai fini della Procedura per i disavanzi eccessivi dell'Unione economica e monetaria europea. L'aggregato è calcolato in coerenza con i criteri metodologici definiti nel Regolamento del Consiglio delle Comunità Europee n. 3605/93, sommando le passività finanziarie afferenti le seguenti categorie: monete e depositi, titoli diversi dalle azioni, prestiti. I prestiti di Istituzioni finanziarie monetarie sono attribuiti al sottosettore delle Amministrazioni pubbliche cui appartiene il debitore effettivo, ossia l'ente che è tenuto al rimborso, e non a quello cui appartiene l'ente che riceve il finanziamento.

La Tavola TCCE0100 riporta il fabbisogno delle Amministrazioni pubbliche dal lato della formazione. Esso è calcolato come saldo, valutato in termini di cassa, delle partite correnti, di quelle in conto capitale e di quelle di natura finanziaria (con l'eccezione della variazione dei fondi di cassa che, nel caso delle Amministrazioni pubbliche, corrispondono convenzionalmente alla variazione dei depositi presso la Banca d'Italia). Non disponendo di un conto mensile della formazione del fabbisogno delle Amministrazioni pubbliche, i dati qui riportati si limitano a fornire un'analisi della formazione del saldo del bilancio dello Stato. Il valore del saldo delle altre operazioni delle Amministrazioni centrali è quindi ottenuto come differenza tra il fabbisogno delle Amministrazioni centrali calcolato dal lato della copertura e il saldo del bilancio dello Stato. Per memoria viene riportato il fabbisogno non consolidato delle Amministrazioni centrali al netto delle regolazioni debitorie e dei proventi straordinari connessi principalmente con le dismissioni mobiliari.

La tavola TCCE0125 presenta una scomposizione del fabbisogno delle Amministrazioni pubbliche in base alle fonti di finanziamento utilizzate (cosiddetto fabbisogno determinato dal lato della copertura). A differenza del debito, esso è calcolato includendo la variazione dei depositi presso la Banca d'Italia.

La Tavola TCCE0155 riporta la scomposizione del fabbisogno delle Amministrazioni pubbliche per sottosettore.

La tavola TCCE0175 illustra, seguendo il medesimo schema di rappresentazione utilizzato per il fabbisogno, la composizione del debito per strumento. Si evidenzia la quota del debito complessivo a medio e a lungo termine e quella emessa in valute diverse da quella nazionale.

La tavola TCCE0200 riporta la ripartizione del debito tra i seguenti settori detentori: Banca d'Italia; altre IFM residenti; altre istituzioni finanziarie residenti; altri residenti; non residenti.

La tavola TCCE0225 descrive la ripartizione del debito tra i sottosettori delle Amministrazioni pubbliche. Per ciascun sottosettore si riporta sia il debito non consolidato (tra i sottosettori) sia quello consolidato.

Le tavole TCCE0250 e TCCE0275 sono dedicate al debito delle Amministrazioni locali. Esse analizzano la composizione del debito di questo sottosettore, rispettivamente, per comparto (Regioni e Province autonome, Province, Comuni, Altri enti) e strumento e per area geografica.

La tavola TCCE0300 espone, insieme al debito delle Amministrazioni pubbliche, i depositi attivi di queste ultime presso le Istituzioni finanziarie monetarie residenti e la Banca d'Italia. Essa riporta inoltre il valore del debito delle Amministrazioni pubbliche al netto dei depositi detenuti presso la Banca d'Italia.

Con il Supplemento al Bollettino Statistico di Finanza pubblica n. 62 del 10 novembre 2004, la presentazione delle statistiche relative al fabbisogno e al debito delle Amministrazioni pubbliche è stata modificata. In particolare, si adottano nuovi criteri di aggregazione dell'informazione, omogenei tra le serie del fabbisogno e del debito, e si fornisce un'analisi di dettaglio del debito delle Amministrazioni locali.

Dal settembre 2006 la Cassa depositi e prestiti spa è inclusa tra le Istituzioni finanziarie monetarie (IFM); dalla stessa data i prestiti erogati dalla Cassa in favore delle Amministrazioni pubbliche presenti nelle serie "Altre operazioni" e "Altre passività" confluiscono nella serie "prestiti di IFM" e l'analisi per sottosettori detentori è adeguata alla nuova classificazione.

Nel corso del 2008 è stata portata a termine la ricostruzione delle serie storiche del debito delle Amministrazioni pubbliche a partire dall'Unità del Paese. Tali dati, aggiornati mensilmente in occasione della pubblicazione di questo Supplemento, sono reperibili nella Base Informativa pubblica on-line nella sezione Statistiche del sito web della Banca d'Italia

<http://bip.bancaditalia.it/4972unix/homebipentry.htm?dadove=corr&lang= ita>

insieme alle relative note metodologiche presenti in Metodologia e documentazione

http://www.bancaditalia.it/statistiche/quadro_norma_metodo/metodoc/sb7_308/suppl_73_08.pdf

Una descrizione della ricostruzione storica è inoltre disponibile nell'Occasional Paper-Questioni di economia e finanza n.31

http://www.bancaditalia.it/pubblicazioni/econo/quest_ecofin_2/qef_31.

NOTE ALLE TAVOLE

Le tavole sono esposte in ordine di codice. Per ciascuna tavola sono riportate le note relative e gli eventuali riferimenti alla sezione "Note alle variabili di classificazione".

TCCE0100 - FORMAZIONE DEL FABBISOGNO DELLE AMMINISTRAZIONI PUBBLICHE

**S070207M - AMMINISTRAZIONI CENTRALI: SALDO
DEI MOVIMENTI DI TESORERIA E ALTRE
OPERAZIONI (DISAVANZO: -)**

Ottenuto per differenza tra il saldo del bilancio dello Stato e il fabbisogno delle Amministrazioni centrali calcolato dal lato della copertura. Riflette principalmente il saldo tra i versamenti in Tesoreria effettuati dal bilancio dello Stato e da altri soggetti e i fondi pagati dalla Tesoreria a enti diversi dallo Stato. Dal dicembre 2003 include i depositi della Cassa depositi e prestiti spa presso il Tesoro e la raccolta postale di pertinenza del Tesoro.

S428475M - BILANCIO DELLO STATO: ENTRATE TRIBUTARIE

Si riferiscono ai flussi contabilizzati in ciascun mese nei relativi capitoli del bilancio dello Stato. Si ricorda che, a partire dal 1998, con l'introduzione del versamento unificato e della procedura di delega unica, il momento della contabilizzazione non coincide più con quello del versamento in Tesoreria; in talune circostanze, la contabilizzazione e il versamento possono avvenire in mesi diversi. Le entrate tributarie non sono depurate dei rimborsi d'imposta (riportati tra i pagamenti di bilancio) e includono l'IVA destinata alla UE. I flussi mensili sono coerenti con i dati pubblicati dal Ministero dell'Economia e delle finanze nel Conto riassuntivo del Tesoro. A differenza di questi ultimi, tuttavia, sono al

netto delle regolazioni contabili con le regioni Sicilia e Sardegna.

S835207M - AMMINISTRAZIONI CENTRALI:
FABBISOGNO LORDO (DISAVANZO: -)

Calcolato dal lato della copertura.

S857863M - TESORERIA STATALE: FONDI DELLA
RISCOSSIONE

I flussi della contabilità speciale "Fondi della riscossione" indicano le variazioni delle entrate in attesa di contabilizzazione relative ai tributi erariali, all'IRAP destinata alle Regioni e ai contributi sociali destinati all'INPS versati per il tramite della delega unica: un flusso negativo segnala che le contabilizzazioni effettuate nel mese superano le entrate affluite nella contabilità; un flusso positivo segnala che le contabilizzazioni sono inferiori rispetto alle entrate.

S888011M - AMMINISTRAZIONI LOCALI:
FABBISOGNO AGGIUNTIVO (DISAVANZO: -)

Calcolato dal lato della copertura. Corrisponde alle necessità di finanziamento in termini di cassa non soddisfatte attraverso entrate proprie o trasferimenti da altri enti pubblici. Dal dicembre 2003 include gli impieghi della Cassa depositi e prestiti spa in favore delle Amministrazioni locali.

S900166M - ENTI DI PREVIDENZA E ASSISTENZA:
FABBISOGNO AGGIUNTIVO (DISAVANZO: -)

Calcolato dal lato della copertura. Corrisponde alle necessità di finanziamento in termini di cassa non soddisfatte attraverso entrate proprie o trasferimenti da altri enti pubblici.

S916545M - PROVENTI DI DISMISSIONI DI BENI
MOBILIARI E ALTRE ENTRATE
STRAORDINARIE

Sono inclusi in questa voce i proventi della privatizzazione del capitale di imprese pubbliche al netto di eventuali riacquisti e alcuni proventi di natura straordinaria, quali i dividendi connessi con operazioni di liquidazione di imprese e gli incassi delle licenze UMTS.

S926208M - AMMINISTRAZIONI CENTRALI:
FABBISOGNO NON CONSOLIDATO AL
NETTO DI REGOLAZIONI DI DEBITI

PREGRESSI E DI DISMISSIONI
(DISAVANZO: -)

Include le partite debitorie nei confronti di enti delle Amministrazioni pubbliche esterni alle Amministrazioni centrali.

S994979M - AMMINISTRAZIONI PUBBLICHE:
FABBISOGNO AL NETTO DI REGOLAZIONI
DI DEBITI PREGRESSI E DISMISSIONI
(DISAVANZO: -)

Calcolato escludendo gli esborsi per regolazioni debitorie e i proventi di dismissioni mobiliari effettuate da enti appartenenti alle Amministrazioni centrali.

TCCE0125 - FINANZIAMENTO DEL FABBISOGNO DELLE AMMINISTRAZIONI PUBBLICHE: ANALISI PER STRUMENTI

S029605M - AMMINISTRAZIONI PUBBLICHE:
FINANZIAMENTO DEL FABBISOGNO
LORDO

Il saldo tra la variazione delle passività finanziarie delle Amministrazioni pubbliche, a esclusione di quelle che costituiscono attività di altri enti appartenenti alle Amministrazioni pubbliche, e quella dei depositi presso la Banca d'Italia.

S129640M - AMMINISTRAZIONI CENTRALI:
CIRCOLAZIONE DI STATO E DEPOSITI
PASSIVI IN VALUTA NAZIONALE -
VARIAZIONI

La raccolta postale, le monete in circolazione e i depositi presso la Tesoreria di soggetti non appartenenti al settore delle Amministrazioni pubbliche. A partire dal dicembre 2003, a seguito dell'uscita della Cassa depositi e prestiti dal settore delle Amministrazioni pubbliche, la raccolta postale include solo la quota di pertinenza del Ministero dell'Economia e delle finanze. Essa comprende buoni postali, ordinari e a termine, e conti correnti postali. A seguito della decisione dell'Eurostat del 23 maggio 2005 la serie include anche i versamenti anticipati effettuati dai concessionari d'imposta (DL 10/12/03, n. 341 convertito con la L. 9/2/04, n. 31 e DL 29/11/04, n. 282 convertito con la L. 27/12/04, n. 307). (SEC95: Settore S13, Strumento F2)

S151658M - AMMINISTRAZIONI PUBBLICHE:
EMISSIONI NETTE DI TITOLI A BREVE
TERMINE

Emissioni nette di titoli con scadenza pari o inferiore a un anno effettuate dalle Amministrazioni pubbliche e non

sottoscritte da enti appartenenti allo stesso settore. Le emissioni lorde sono valutate al "netto ricavo", con l'eccezione dei BOT per i quali si considera il valore nominale; i rimborsi sono valutati al valore nominale, con l'eccezione dei Commercial paper per i quali si considera il valore capitale. Per i titoli denominati in una valuta diversa da quella nazionale la conversione è effettuata al tasso di cambio vigente alla data di emissione o rimborso. Si tiene altresì conto delle operazioni di swap. (SEC95: Settore S13, Strumento F331)

**S173286M - AMMINISTRAZIONI PUBBLICHE:
RACCOLTA POSTALE - VARIAZIONI**

A partire dal dicembre 2003, a seguito dell'uscita della Cassa depositi e prestiti dal settore delle Amministrazioni pubbliche, la raccolta postale include solo la quota di pertinenza del Ministero dell'Economia e delle finanze. Essa comprende buoni postali, ordinari e a termine, e conti correnti postali.

**S189357M - AMMINISTRAZIONI PUBBLICHE:
EMISSIONI NETTE DI TITOLI A MEDIO E
LUNGO TERMINE**

Emissioni nette di titoli con scadenza superiore a un anno effettuate dalle Amministrazioni pubbliche e non sottoscritte da enti appartenenti allo stesso settore. Le emissioni lorde sono valutate al "netto ricavo"; i rimborsi sono valutati al valore nominale, con l'eccezione dei CTZ per i quali si considera il valore capitale. Per i titoli denominati in una valuta diversa da quella nazionale la conversione è effettuata al tasso di cambio vigente alla data di emissione o rimborso. Si tiene altresì conto delle operazioni di swap. La serie comprende i titoli emessi per il rimborso di debiti pregressi, quelli emessi dalle ex aziende autonome il cui onere di rimborso sia a carico dello Stato, quelli emessi nel dicembre 1993 per l'istituzione del Conto disponibilità del Tesoro presso la Banca d'Italia ai sensi della L. 26/11/93, n. 483, e quelli emessi nel mese di novembre 1994 in conversione del Conto transitorio ai sensi del DM 15/11/94 (76.206 miliardi di lire); questi ultimi, inizialmente presenti nel portafoglio della Banca d'Italia, sono stati oggetto di un'operazione di concambio nel dicembre 2002. A seguito della decisione dell'Eurostat del 23 maggio 2005 la serie include anche i titoli emessi da Infrastrutture spa per il finanziamento degli investimenti per l'alta velocità ferroviaria. (SEC95: Settore S13, Strumento F332)

**S191484M - AMMINISTRAZIONI PUBBLICHE:
DEPOSITI PRESSO LA BANCA D'ITALIA -
VARIAZIONI**

Include principalmente il Conto disponibilità del Tesoro per i servizi di tesoreria (L. 26/11/93, n. 483 e DM 19/9/05), il Fondo per l'ammortamento di titoli di Stato (L. 27/10/93, n. 432, modificata dal DL 8/7/94, n. 436, più volte reiterato e convertito con la L. 6/3/96, n. 110) e, sino al novembre 1994, il Conto corrente per il servizio di tesoreria provinciale e il Conto transitorio (L. 26/11/93, n. 483).

**S767399M - AMMINISTRAZIONI PUBBLICHE: ALTRE
OPERAZIONI - VARIAZIONI**

La variazione dei depositi presso la Banca d'Italia e i proventi delle operazioni di cartolarizzazione per la parte considerata come prestito secondo i criteri indicati dall'Eurostat. A partire dal dicembre 2003, a seguito dell'uscita della Cassa depositi e prestiti dal settore delle Amministrazioni pubbliche, la serie comprende, fino all'agosto 2006, anche i prestiti erogati dalla Cassa depositi e prestiti spa in favore delle Amministrazioni pubbliche.

**S848329M - AMMINISTRAZIONI PUBBLICHE:
EROGAZIONI NETTE DI PRESTITI DA
PARTE DI BANCHE E FONDI MONETARI**

Prestiti erogati in favore delle Amministrazioni pubbliche da Istituzioni finanziarie monetarie residenti, dalla Banca europea per gli investimenti e, a partire dal settembre 2006, dalla Cassa depositi e prestiti spa. I prestiti denominati in valuta diversa da quella nazionale sono convertiti utilizzando il tasso di cambio vigente alla data di regolazione dell'operazione. A seguito della decisione dell'Eurostat del 23 maggio 2005 la serie include anche i prestiti erogati da Infrastrutture spa per il finanziamento degli investimenti per l'alta velocità ferroviaria. (SEC95: Settore S13, Strumento F4)

**S969486M - AMMINISTRAZIONI PUBBLICHE:
TRANSAZIONI IN STRUMENTI DEL
DEBITO**

È la variazione delle passività finanziarie delle Amministrazioni pubbliche.

TCCE0155 - FINANZIAMENTO DEL FABBISOGNO DELLE AMMINISTRAZIONI PUBBLICHE: ANALISI PER SOTTOSETTORI

S008424M - AMMINISTRAZIONI CENTRALI: EROGAZIONI NETTE DI PRESTITI DI BANCHE E FONDI MONETARI

Erogazioni nette di prestiti da Istituzioni finanziarie monetarie residenti, dalla Banca europea per gli investimenti e, a partire dal settembre 2006, dalla Cassa depositi e prestiti spa, il cui rimborso sia a carico delle Amministrazioni centrali. I prestiti denominati in valuta diversa da quella nazionale sono convertiti utilizzando il tasso di cambio vigente alla data di regolazione dell'operazione. A seguito della decisione dell'Eurostat del 23 maggio 2005 la serie include anche i prestiti erogati da Infrastrutture spa per il finanziamento degli investimenti per l'alta velocità ferroviaria. (SEC95: Settore 1311, Strumento F4)

S029605M - AMMINISTRAZIONI PUBBLICHE: FINANZIAMENTO DEL FABBISOGNO LORDO

Il saldo tra la variazione delle passività finanziarie delle Amministrazioni pubbliche, a esclusione di quelle che costituiscono attività di altri enti appartenenti alle Amministrazioni pubbliche, e quella dei depositi presso la Banca d'Italia.

S047996M - AMMINISTRAZIONI LOCALI: EROGAZIONI NETTE DI PRESTITI DI BANCHE E FONDI MONETARI

Erogazioni nette di prestiti da Istituzioni finanziarie monetarie residenti, dalla Banca europea per gli investimenti e, a partire dal settembre 2006, dalla Cassa depositi e prestiti spa, il cui rimborso sia a carico delle Amministrazioni locali. I prestiti denominati in valuta diversa da quella nazionale sono convertiti utilizzando il tasso di cambio vigente alla data di regolazione dell'operazione. (SEC95: Settore 1313, Strumento F4)

S112869M - AMMINISTRAZIONI CENTRALI: EMISSIONI NETTE DI TITOLI

Emissioni nette di titoli effettuate dalle Amministrazioni centrali e non sottoscritte da enti appartenenti alle Amministrazioni pubbliche. Le emissioni lorde sono valutate al "netto ricavo", con l'eccezione dei BOT per i quali si considera il valore nominale; i rimborsi sono valutati al valore nominale, con l'eccezione dei Commercial paper e dei CTZ per i quali

si considera il valore capitale. Per i titoli denominati in una valuta diversa da quella nazionale la conversione è effettuata al tasso di cambio vigente alla data di emissione o rimborso. Si tiene altresì conto delle operazioni di swap. La serie comprende, inoltre, i titoli emessi per il rimborso di debiti pregressi, quelli emessi dalle ex aziende autonome il cui onere di rimborso sia a carico dello Stato, quelli emessi nel dicembre 1993 per l'istituzione del Conto disponibilità del Tesoro presso la Banca d'Italia ai sensi della L. 26/11/93, n. 483, e quelli emessi nel mese di novembre 1994 in conversione del Conto transitorio ai sensi del DM 15/11/94 (76.206 miliardi di lire); questi ultimi, inizialmente presenti nel portafoglio della Banca d'Italia, sono stati oggetto di un'operazione di concambio nel dicembre 2002. A seguito della decisione dell'Eurostat del 23 maggio 2005 la serie include anche i titoli emessi da Infrastrutture spa per il finanziamento degli investimenti per l'alta velocità ferroviaria. (SEC95: Settore S1311, Strumento F33)

S173815M - AMMINISTRAZIONI LOCALI: EMISSIONI NETTE DI TITOLI

Emissioni nette di titoli effettuate dalle Amministrazioni locali e non sottoscritte da enti appartenenti alle Amministrazioni pubbliche. Le emissioni lorde sono valutate al "netto ricavo" e i rimborsi al valore nominale. Per i titoli denominati in una valuta diversa da quella nazionale la conversione è effettuata al tasso di cambio vigente alla data di emissione o rimborso. Si tiene altresì conto delle operazioni di swap. (SEC95: Settore S1313, Strumento F33)

S344502M - AMMINISTRAZIONI PUBBLICHE: FABBISOGNO LORDO FINANZIATO ALL'ESTERO

La variazione delle passività finanziate all'estero (emissioni nette su piazze estere ed erogazioni nette di prestiti da istituzioni non residenti).

S794710M - AMMINISTRAZIONI CENTRALI: FINANZIAMENTO DEL FABBISOGNO LORDO

Il saldo tra la variazione delle passività delle Amministrazioni centrali, a esclusione di quelle che costituiscono attività di enti appartenenti alle Amministrazioni pubbliche, e quella dei depositi presso la Banca d'Italia. Alla formazione del fabbisogno delle Amministrazioni centrali concorrono i trasferimenti statali agli altri enti delle Amministrazioni pubbliche.

**S855825M - AMMINISTRAZIONI LOCALI:
FINANZIAMENTO DEL FABBISOGNO
AGGIUNTIVO**

La variazione delle passività delle Amministrazioni locali, a esclusione di quelle che costituiscono attività di enti appartenenti alle Amministrazioni pubbliche. Essa riflette unicamente necessità di finanziamento aggiuntive rispetto a quelle coperte dai trasferimenti statali.

**S873945M - ENTI DI PREVIDENZA E ASSISTENZA:
FINANZIAMENTO DEL FABBISOGNO
AGGIUNTIVO**

La variazione delle passività degli Enti di previdenza, a esclusione di quelle che costituiscono attività di enti appartenenti alle Amministrazioni pubbliche. Essa riflette unicamente necessità di finanziamento aggiuntive rispetto a quelle coperte dai trasferimenti statali.

**TCCE0175 - DEBITO DELLE AMMINISTRAZIONI
PUBBLICHE: ANALISI PER
STRUMENTI**

**S050580M - AMMINISTRAZIONI PUBBLICHE: DEBITO
LORDO CON SCADENZA INIZIALE**

La somma delle passività finanziarie con scadenza superiore a un anno delle Amministrazioni pubbliche, a esclusione di quelle che costituiscono attività di enti appartenenti alle Amministrazioni pubbliche. L'aggregato è calcolato in coerenza con i criteri metodologici definiti nel Regolamento del Consiglio delle Comunità Europee n. 3605/93. (SEC95: Settore S13, Strumenti F2, F33, F4)

**S319464M - AMMINISTRAZIONI PUBBLICHE: DEBITO
LORDO**

La somma delle passività finanziarie delle Amministrazioni pubbliche, a esclusione di quelle che costituiscono attività di enti appartenenti allo stesso settore. L'aggregato è calcolato in coerenza con i criteri metodologici definiti nel Regolamento del Consiglio delle Comunità Europee n. 3605/93. (SEC95: Settore S13, Strumenti F2, F33, F4)

**S352384M - AMMINISTRAZIONI PUBBLICHE: PRESTITI
DI BANCHE E FONDI MONETARI**

Prestiti in favore delle Amministrazioni pubbliche erogati da Istituzioni finanziarie monetarie residenti, e dalla Banca europea per gli investimenti e, a partire dal settembre 2006, dalla Cassa depositi e prestiti spa. Per i prestiti denominati in valuta diversa da quella nazionale la conversione è

effettuata al tasso di cambio di fine periodo. A seguito della decisione dell'Eurostat del 23 maggio 2005 la serie include anche i prestiti erogati da Infrastrutture spa per il finanziamento degli investimenti per l'alta velocità ferroviaria. (SEC95: Settore S13, Strumento F4)

**S571730M - AMMINISTRAZIONI PUBBLICHE: TITOLI A
BREVE TERMINE**

Titoli con scadenza iniziale pari o inferiore a un anno emessi dalle Amministrazioni pubbliche e non sottoscritti da enti appartenenti allo stesso settore. I titoli sono valutati al valore nominale. Per i titoli denominati in una valuta diversa da quella nazionale la conversione è effettuata al tasso di cambio di fine periodo. Si tiene altresì conto delle operazioni di swap. (SEC95: Settore S13, Strumento F331)

**S592437M - AMMINISTRAZIONI PUBBLICHE:
RACCOLTA POSTALE**

A partire dal dicembre 2003, a seguito dell'uscita della Cassa depositi e prestiti dal settore delle Amministrazioni pubbliche, la raccolta postale include solo la quota di pertinenza del Ministero dell'Economia e delle Finanze. Essa comprende buoni postali, ordinari e a termine, e conti correnti postali.

**S605216M - AMMINISTRAZIONI PUBBLICHE: TITOLI A
MEDIO E A LUNGO TERMINE**

Titoli con scadenza iniziale superiore a un anno emessi dalle Amministrazioni pubbliche e non sottoscritti da enti appartenenti allo stesso settore. I titoli sono valutati al valore nominale. Per i titoli denominati in una valuta diversa da quella nazionale la conversione è effettuata al tasso di cambio di fine periodo. Si tiene altresì conto delle operazioni di swap. La serie comprende i titoli emessi per il rimborso di debiti pregressi, quelli emessi dalle ex aziende autonome il cui onere di rimborso sia a carico dello Stato, quelli emessi nel dicembre 1993 per l'istituzione del Conto disponibilità del Tesoro presso la Banca d'Italia ai sensi della L. 26/11/93, n. 483 e quelli emessi nel mese di novembre 1994 in conversione del Conto transitorio ai sensi del DM 15/11/94 (76.206 miliardi di lire); questi ultimi, inizialmente presenti nel portafoglio della Banca d'Italia, sono stati oggetto di un'operazione di concambio nel dicembre 2002. A seguito della decisione dell'Eurostat del 23 maggio 2005 la serie include anche i titoli emessi da Infrastrutture spa per il finanziamento degli investimenti per l'alta velocità ferroviaria. (SEC95: Settore S13, Strumento F332)

**S944476M - AMMINISTRAZIONI CENTRALI:
CIRCOLAZIONE DI STATO E DEPOSITI
PASSIVI IN VALUTA NAZIONALE**

La raccolta postale, le monete in circolazione e i depositi in Tesoreria di soggetti non appartenenti al settore delle Amministrazioni pubbliche. A partire dal dicembre 2003, a seguito dell'uscita della Cassa depositi e prestiti dal settore delle Amministrazioni pubbliche, la raccolta postale include solo la quota di pertinenza del Ministero dell'Economia e delle finanze. Essa comprende buoni postali, ordinari e a termine, e conti correnti postali. A seguito della decisione dell'Eurostat del 23 maggio 2005 la serie include anche i versamenti anticipati effettuati dai concessionari d'imposta (DL 10/12/03, n. 341 convertito con la L. 9/2/04, n. 31 e DL 29/11/04, n. 282 convertito con la L. 27/12/04, n. 307). (SEC95: Settore S13, Strumento F2)

**S989347M - AMMINISTRAZIONI PUBBLICHE: ALTRE
PASSIVITA'**

Le passività verso la Banca d'Italia e i proventi delle operazioni di cartolarizzazione per la parte considerata come prestito secondo i criteri indicati dall'Eurostat. A partire dal dicembre 2003, a seguito dell'uscita della Cassa depositi e prestiti dal settore delle Amministrazioni pubbliche, la serie comprende, fino all'agosto 2006, anche i prestiti erogati dalla Cassa depositi e prestiti spa in favore delle Amministrazioni pubbliche. (SEC95: Settore S13, Strumento F4)

**TCCE0200 - DEBITO DELLE AMMINISTRAZIONI
PUBBLICHE: ANALISI PER SETTORI
DETENTORI**

**S177952M - AMMINISTRAZIONI PUBBLICHE: DEBITO
LORDO DETENUTO DA BANCA D'ITALIA**

La quota delle passività finanziarie delle Amministrazioni pubbliche detenuta dalla Banca d'Italia. L'aggregato è calcolato in coerenza con i criteri metodologici definiti nel Regolamento del Consiglio delle Comunità Europee n. 3605/93. (SEC95: Settore S121, Strumenti F2, F33)

**S188615M - AMMINISTRAZIONI PUBBLICHE: TITOLI
DETENUTI DALLA BANCA D'ITALIA**

La quota dei titoli emessi dalle Amministrazioni pubbliche detenuta dalla Banca d'Italia. (SEC95: Settore S121, Strumento F33)

**S240301M - AMMINISTRAZIONI PUBBLICHE: DEBITO
LORDO DETENUTO DA ALTRE
ISTITUZIONI FINANZIARIE MONETARIE**

La quota delle passività finanziarie delle Amministrazioni pubbliche detenuta da altre Istituzioni finanziarie monetarie. L'aggregato è calcolato in coerenza con i criteri metodologici definiti nel Regolamento del Consiglio delle Comunità Europee n. 3605/93. (SEC95: Settore S122, Strumenti F33, F4)

**S299179M - AMMINISTRAZIONI PUBBLICHE: TITOLI
DETENUTI DA ALTRE ISTITUZIONI
FINANZIARIE MONETARIE**

La quota dei titoli emessi dalle Amministrazioni pubbliche detenuta da altre Istituzioni finanziarie monetarie. (SEC95: Settore S122, Strumento F33)

**S319464M - AMMINISTRAZIONI PUBBLICHE: DEBITO
LORDO**

La somma delle passività finanziarie delle Amministrazioni pubbliche, a esclusione di quelle che costituiscono attività di enti appartenenti allo stesso settore. L'aggregato è calcolato in coerenza con i criteri metodologici definiti nel Regolamento del Consiglio delle Comunità Europee n. 3605/93. (SEC95: Settore S13, Strumenti F2, F33, F4)

**S382950M - AMMINISTRAZIONI PUBBLICHE: DEBITO
LORDO DETENUTO DA ALTRE
ISTITUZIONI FINANZIARIE**

La quota delle passività finanziarie delle Amministrazioni pubbliche detenuta da altre istituzioni finanziarie. L'aggregato è calcolato in coerenza con i criteri metodologici definiti nel Regolamento del Consiglio delle Comunità Europee n. 3605/93. (SEC95: Settori S123, S124, S125, Strumenti F33, F4)

**S439258M - AMMINISTRAZIONI PUBBLICHE: TITOLI
DETENUTI DA ALTRE ISTITUZIONI
FINANZIARIE**

La quota dei titoli emessi dalle Amministrazioni pubbliche detenuta da altre istituzioni finanziarie. (SEC95: Settori S123, S124, S125, Strumento F33)

**S501942M - AMMINISTRAZIONI PUBBLICHE: DEBITO
LORDO DETENUTO DA ALTRI RESIDENTI**

La quota delle passività finanziarie delle Amministrazioni pubbliche detenuta da altri residenti non appartenenti allo stesso settore. L'aggregato è calcolato come residuo e in coerenza con i criteri metodologici definiti nel Regolamento

del Consiglio delle Comunità Europee n. 3605/93. (SEC95: Settori S11, S14, S15, Strumenti F2, F33, F4)

S533285M - AMMINISTRAZIONI PUBBLICHE: TITOLI DETENUTI DA ALTRI RESIDENTI

La quota dei titoli emessi dalle Amministrazioni pubbliche detenuta da altri residenti non appartenenti allo stesso settore. L'aggregato è calcolato come residuo. (SEC95: Settori S11, S14, S15, Strumento F33)

S569014M - AMMINISTRAZIONI PUBBLICHE: DEBITO LORDO DETENUTO DA NON RESIDENTI

La quota delle passività finanziarie delle Amministrazioni pubbliche detenute da soggetti non residenti. L'aggregato è calcolato in coerenza con i criteri metodologici definiti nel Regolamento del Consiglio delle Comunità Europee n. 3605/93. Esso è in parte stimato sulla base di informazioni contenute nelle segnalazioni per la bilancia dei pagamenti. (SEC95: Settore S2, Strumenti F33, F4)

S586188M - AMMINISTRAZIONI PUBBLICHE: TITOLI DETENUTI DA NON RESIDENTI

La quota dei titoli emessi dalle Amministrazioni pubbliche detenute da soggetti non residenti. L'aggregato è in parte stimato sulla base di informazioni contenute nelle segnalazioni per la bilancia dei pagamenti. (SEC95: Settore S2, Strumento F33)

TCCE0225 - DEBITO DELLE AMMINISTRAZIONI PUBBLICHE: ANALISI PER SOTTOSETTORI

S079329M - AMMINISTRAZIONI CENTRALI: DEBITO LORDO NON CONSOLIDATO

La somma delle passività finanziarie delle Amministrazioni centrali (a esclusione di quelle detenute dallo stesso sotto settore), comprese quelle che costituiscono attività di enti appartenenti agli altri sotto settori delle Amministrazioni pubbliche. L'aggregato è calcolato in coerenza con i criteri metodologici definiti nel Regolamento del Consiglio delle Comunità Europee n. 3605/93. (SEC95: Settore S1311, Strumenti F2, F33, F4)

S102740M - AMMINISTRAZIONI CENTRALI: ELEMENTI DI CONSOLIDAMENTO

Le passività finanziarie delle Amministrazioni centrali che costituiscono attività di enti appartenenti agli altri sotto settori delle Amministrazioni pubbliche. L'aggregato è calcolato in coerenza con i criteri metodologici definiti nel

Regolamento del Consiglio delle Comunità Europee n. 3605/93.

S139396M - AMMINISTRAZIONI LOCALI: DEBITO LORDO NON CONSOLIDATO

La somma delle passività finanziarie delle Amministrazioni locali (a esclusione di quelle detenute dallo stesso sotto settore), comprese quelle che costituiscono attività di enti appartenenti agli altri sotto settori delle Amministrazioni pubbliche. L'aggregato è calcolato in coerenza con i criteri metodologici definiti nel Regolamento del Consiglio delle Comunità Europee n. 3605/93. (SEC95: Settore S1313, Strumenti F33, F4)

S148651M - AMMINISTRAZIONI LOCALI: ELEMENTI DI CONSOLIDAMENTO

Le passività finanziarie delle Amministrazioni locali che costituiscono attività di enti appartenenti agli altri sotto settori delle Amministrazioni pubbliche. L'aggregato è calcolato in coerenza con i criteri metodologici definiti nel Regolamento del Consiglio delle Comunità Europee n. 3605/93.

S159481M - ENTI DI PREVIDENZA E ASSISTENZA: DEBITO LORDO NON CONSOLIDATO

La somma delle passività finanziarie degli Enti di previdenza (a esclusione di quelle detenute dallo stesso sotto settore), comprese quelle che costituiscono attività di enti appartenenti agli altri sotto settori delle Amministrazioni pubbliche. L'aggregato è calcolato in coerenza con i criteri metodologici definiti nel Regolamento del Consiglio delle Comunità Europee n. 3605/93. (SEC95: Settore S1314, Strumento F4)

S167668M - ENTI DI PREVIDENZA E ASSISTENZA: ELEMENTI DI CONSOLIDAMENTO

Le passività finanziarie degli Enti di previdenza che costituiscono attività di enti appartenenti agli altri sotto settori delle Amministrazioni pubbliche. L'aggregato è calcolato in coerenza con i criteri metodologici definiti nel Regolamento del Consiglio delle Comunità Europee n. 3605/93.

S288236M - AMMINISTRAZIONI CENTRALI: PRESTITI DI BANCHE E FONDI MONETARI

Prestiti erogati da Istituzioni finanziarie monetarie residenti, dalla Banca europea per gli investimenti e, a partire dal settembre 2006, dalla Cassa depositi e prestiti spa, il cui rimborso sia a carico delle Amministrazioni centrali. Per i prestiti denominati in valuta diversa da quella nazionale la conversione è effettuata al tasso di cambio di fine periodo. A

seguito della decisione dell'Eurostat del 23 maggio 2005 la serie include anche i prestiti erogati da Infrastrutture spa per il finanziamento degli investimenti per l'alta velocità ferroviaria. (SEC95: Settore 1311, Strumento F4)

S308890M - AMMINISTRAZIONI LOCALI: PRESTITI DI BANCHE E FONDI MONETARI

Prestiti erogati da Istituzioni finanziarie monetarie residenti, dalla Banca europea per gli investimenti e, a partire dal settembre 2006, dalla Cassa depositi e prestiti spa, il cui rimborso sia a carico delle Amministrazioni locali. Per i prestiti denominati in valuta diversa da quella nazionale la conversione è effettuata al tasso di cambio di fine periodo. (SEC95: Settore 1313, Strumento F4)

S319464M - AMMINISTRAZIONI PUBBLICHE: DEBITO LORDO

La somma delle passività finanziarie delle Amministrazioni pubbliche, a esclusione di quelle che costituiscono attività di enti appartenenti allo stesso settore. L'aggregato è calcolato in coerenza con i criteri metodologici definiti nel Regolamento del Consiglio delle Comunità Europee n. 3605/93. (SEC95: Settore S13, Strumenti F2, F33, F4)

S493639M - ENTI DI PREVIDENZA E ASSISTENZA: DEBITO LORDO

La somma delle passività finanziarie degli Enti di previdenza, a esclusione di quelle che costituiscono attività di enti appartenenti alle Amministrazioni pubbliche. L'aggregato è calcolato in coerenza con i criteri metodologici definiti nel Regolamento del Consiglio delle Comunità Europee n. 3605/93. (SEC95: Settore S1314, Strumento F4)

S554881M - AMMINISTRAZIONI CENTRALI: TITOLI

Titoli emessi dalle Amministrazioni centrali e non sottoscritti da enti appartenenti alle Amministrazioni pubbliche. I titoli sono valutati al valore nominale. Per i titoli denominati in una valuta diversa da quella nazionale la conversione è effettuata al tasso di cambio di fine periodo. Si tiene altresì conto delle operazioni di swap. La serie comprende i titoli emessi per il rimborso di debiti pregressi, quelli emessi dalle ex aziende autonome il cui onere di rimborso sia a carico dello Stato, quelli emessi nel dicembre 1993 per l'istituzione del Conto disponibilità del Tesoro presso la Banca d'Italia ai sensi della L. 26/11/93, n. 483 e quelli emessi nel mese di novembre 1994 in conversione del Conto transitorio ai sensi del DM 15/11/94 (76.206 miliardi di lire); questi ultimi, inizialmente presenti nel portafoglio della Banca d'Italia, sono stati oggetto di un'operazione di concambio nel dicembre 2002.

A seguito della decisione dell'Eurostat del 23 maggio 2005 la serie include anche i titoli emessi da Infrastrutture spa per il finanziamento degli investimenti per l'alta velocità ferroviaria. (SEC95: Settore S13, Strumento F332)

S595969M - AMMINISTRAZIONI LOCALI: TITOLI

Titoli emessi dalle Amministrazioni locali e non sottoscritti da enti appartenenti alle Amministrazioni pubbliche. I titoli sono valutati al valore nominale. Per i titoli denominati in una valuta diversa da quella nazionale la conversione è effettuata al tasso di cambio di fine periodo. Si tiene altresì conto delle operazioni di swap. (SEC95: Settore S1313, Strumento F33)

S630911M - AMMINISTRAZIONI CENTRALI: DEBITO LORDO

La somma delle passività finanziarie delle Amministrazioni centrali, a esclusione di quelle che costituiscono attività di enti appartenenti alle Amministrazioni pubbliche. L'aggregato è calcolato in coerenza con i criteri metodologici definiti nel Regolamento del Consiglio delle Comunità Europee n. 3605/93. (SEC95: Settore S1311, Strumenti F2, F33, F4)

S653442M - AMMINISTRAZIONI LOCALI: DEBITO LORDO

La somma delle passività finanziarie delle Amministrazioni locali, a esclusione di quelle che costituiscono attività di enti appartenenti alle Amministrazioni pubbliche. L'aggregato è calcolato in coerenza con i criteri metodologici definiti nel Regolamento del Consiglio delle Comunità Europee n. 3605/93. (SEC95: Settore S1313, Strumenti F33, F4)

TCCE0250 - DEBITO DELLE AMMINISTRAZIONI LOCALI: ANALISI PER COMPARTI E STRUMENTI

S222859M - PROVINCE: TITOLI

Titoli emessi dalle Province e dalle Aree metropolitane e non sottoscritti da enti appartenenti alle Amministrazioni pubbliche. I titoli sono valutati al valore nominale. Per i titoli denominati in una valuta diversa da quella nazionale la conversione è effettuata in base al tasso di cambio di fine periodo. Si tiene altresì conto delle operazioni di swap.

S254411M - PROVINCE: PRESTITI DI BANCHE E FONDI MONETARI E CDP SPA

Prestiti erogati da Istituzioni finanziarie monetarie residenti, dalla Cassa depositi e prestiti spa e dalla Banca euro-

pea per gli investimenti il cui rimborso sia a carico delle Province e delle Aree metropolitane. Per i prestiti denominati in valuta diversa da quella nazionale la conversione è effettuata al tasso di cambio di fine periodo.

S274087M - COMUNI: DEBITO LORDO

La somma delle passività finanziarie dei Comuni e delle Unioni di comuni a esclusione di quelle che costituiscono attività di enti appartenenti alle Amministrazioni pubbliche. L'aggregato è calcolato in coerenza con i criteri metodologici definiti nel Regolamento del Consiglio delle Comunità Europee n. 3605/93.

S291319M - COMUNI: TITOLI

Titoli emessi dai Comuni e dalle Unioni di comuni e non sottoscritti da enti appartenenti alle Amministrazioni pubbliche. I titoli sono valutati al valore nominale. Per i titoli denominati in una valuta diversa da quella nazionale la conversione è effettuata in base al tasso di cambio di fine periodo. Si tiene altresì conto delle operazioni di swap.

S303852M - COMUNI: PRESTITI DI BANCHE E FONDI MONETARI E CDP SPA

Prestiti erogati da Istituzioni finanziarie monetarie residenti, dalla Cassa depositi e prestiti spa e dalla Banca europea per gli investimenti il cui rimborso sia a carico dei Comuni e delle Unioni di comuni. Per i prestiti denominati in valuta diversa da quella nazionale la conversione è effettuata al tasso di cambio di fine periodo.

S599075M - REGIONI E PROVINCE AUTONOME: DEBITO LORDO

La somma delle passività finanziarie delle Regioni, a esclusione di quelle che costituiscono attività di enti appartenenti alle Amministrazioni pubbliche. L'aggregato è calcolato in coerenza con i criteri metodologici definiti nel Regolamento del Consiglio delle Comunità Europee n.3605/93. La serie include anche le passività relative alle operazioni di cartolarizzazione di crediti nei confronti di enti del settore sanitario.

S612101M - REGIONI E PROVINCE AUTONOME: TITOLI

Titoli emessi dalle Regioni e non sottoscritti da enti appartenenti alle Amministrazioni pubbliche. I titoli sono valutati al valore nominale. Per i titoli denominati in una valuta diversa da quella nazionale la conversione è effettuata in base al tasso di cambio di fine periodo. Si tiene altresì conto delle operazioni di swap.

S645440M - REGIONI E PROVINCE AUTONOME: PRESTITI DI BANCHE E FONDI MONETARI E CDP SPA

Prestiti erogati da Istituzioni finanziarie monetarie residenti, dalla Cassa depositi e prestiti spa e dalla Banca europea per gli investimenti il cui rimborso sia a carico delle Regioni. Per i prestiti denominati in valuta diversa da quella nazionale la conversione è effettuata al tasso di cambio di fine periodo.

S653442M - AMMINISTRAZIONI LOCALI: DEBITO LORDO

La somma delle passività finanziarie delle Amministrazioni locali, a esclusione di quelle che costituiscono attività di enti appartenenti alle Amministrazioni pubbliche. L'aggregato è calcolato in coerenza con i criteri metodologici definiti nel Regolamento del Consiglio delle Comunità Europee n. 3605/93. (SEC95: Settore S1313, Strumenti F33, F4)

S737731M - ALTRI ENTI LOCALI: DEBITO LORDO

La somma delle passività finanziarie di altri enti delle Amministrazioni locali, a esclusione di quelle che costituiscono attività di enti appartenenti alle Amministrazioni pubbliche. L'aggregato è calcolato in coerenza con i criteri metodologici definiti nel Regolamento del Consiglio delle Comunità Europee n. 3605/93.

S893669M - PROVINCE: DEBITO LORDO

La somma delle passività finanziarie delle Province e delle Aree metropolitane a esclusione di quelle che costituiscono attività di enti appartenenti alle Amministrazioni pubbliche. L'aggregato è calcolato in coerenza con i criteri metodologici definiti nel Regolamento del Consiglio delle Comunità Europee n. 3605/93.

TCCE0275 - DEBITO DELLE AMMINISTRAZIONI LOCALI: ANALISI PER AREE GEOGRAFICHE

S653442M - AMMINISTRAZIONI LOCALI: DEBITO LORDO

La somma delle passività finanziarie delle Amministrazioni locali, a esclusione di quelle che costituiscono attività di enti appartenenti alle Amministrazioni pubbliche. L'aggregato è calcolato in coerenza con i criteri metodologici definiti nel Regolamento del Consiglio delle Comunità Europee n. 3605/93. (SEC95: Settore S1313, Strumenti F33, F4)

S775460M - AMMINISTRAZIONI LOCALI: (NORD-OVEST): DEBITO LORDO

La somma delle passività finanziarie delle Amministrazioni locali residenti nel Nord ovest, a esclusione di quelle che costituiscono attività di enti appartenenti alle Amministrazioni pubbliche. L'aggregato è calcolato in coerenza con i criteri metodologici definiti nel Regolamento del Consiglio delle Comunità Europee n. 3605/93.

S785031M - AMMINISTRAZIONI LOCALI: (NORD-EST): DEBITO LORDO

La somma delle passività finanziarie delle Amministrazioni locali residenti nel Nord est, a esclusione di quelle che costituiscono attività di enti appartenenti alle Amministrazioni pubbliche. L'aggregato è calcolato in coerenza con i criteri metodologici definiti nel Regolamento del Consiglio delle Comunità Europee n. 3605/93.

S791946M - AMMINISTRAZIONI LOCALI: (CENTRO): DEBITO LORDO

La somma delle passività finanziarie delle Amministrazioni locali residenti nel Centro, a esclusione di quelle che costituiscono attività di enti appartenenti alle Amministrazioni pubbliche. L'aggregato è calcolato in coerenza con i criteri metodologici definiti nel Regolamento del Consiglio delle Comunità Europee n. 3605/93.

S800808M - AMMINISTRAZIONI LOCALI: (SUD): DEBITO LORDO

La somma delle passività finanziarie delle Amministrazioni locali residenti nel Sud, a esclusione di quelle che costituiscono attività di enti appartenenti alle Amministrazioni pubbliche. L'aggregato è calcolato in coerenza con i criteri metodologici definiti nel Regolamento del Consiglio delle Comunità Europee n. 3605/93.

S837146M - AMMINISTRAZIONI LOCALI: (ISOLE): DEBITO LORDO

La somma delle passività finanziarie delle Amministrazioni locali residenti nelle Isole, a esclusione di quelle che costituiscono attività di enti appartenenti alle Amministrazioni pubbliche. L'aggregato è calcolato in coerenza con i criteri metodologici definiti nel Regolamento del Consiglio delle Comunità Europee n. 3605/93.

TCCE0300 - DEBITO E DEPOSITI ATTIVI DELLE AMMINISTRAZIONI PUBBLICHE**S202988M - AMMINISTRAZIONI PUBBLICHE: DEPOSITI PRESSO LA BANCA D'ITALIA**

Include principalmente il Conto disponibilità del Tesoro per i servizi di tesoreria (L. 26/11/93, n. 483 e DM 19/9/05), il Fondo per l'ammortamento di titoli di Stato (L. 27/10/93, n. 432, modificata dal DL 8/7/94, n. 436, più volte reiterato e convertito con la L. 6/3/96, n. 110).

S319464M - AMMINISTRAZIONI PUBBLICHE: DEBITO LORDO

La somma delle passività finanziarie delle Amministrazioni pubbliche, a esclusione di quelle che costituiscono attività di enti appartenenti allo stesso settore. L'aggregato è calcolato in coerenza con i criteri metodologici definiti nel Regolamento del Consiglio delle Comunità Europee n. 3605/93. (SEC95: Settore S13, Strumenti F2, F33, F4)

S371683M - CONTO DISPONIBILITA' DEL TESORO

Il Conto disponibilità del Tesoro per i servizi di tesoreria (L. 26/11/93, n. 483).

S399281M - FONDO PER L'AMMORTAMENTO DEL DEBITO PUBBLICO

Il Fondo per l'ammortamento di titoli di Stato (L. 27/10/93, n. 432, modificata dal DL 8/7/94, n. 436, più volte reiterato e convertito con la L. 6/3/96, n. 110).

S687961M - AMMINISTRAZIONI PUBBLICHE: DEBITO AL NETTO DEI DEPOSITI PRESSO LA BANCA D'ITALIA

La somma delle passività finanziarie delle Amministrazioni pubbliche, a esclusione di quelle che costituiscono attività di enti appartenenti allo stesso settore, al netto dei depositi delle Amministrazioni pubbliche presso la Banca d'Italia. L'aggregato è calcolato in coerenza con i criteri metodologici definiti nel Regolamento del Consiglio delle Comunità Europee n. 3605/93.

S752783M - AMMINISTRAZIONI PUBBLICHE: DEPOSITI PRESSO BANCHE E FONDI MONETARI RESIDENTI

La somma dei depositi delle Amministrazioni pubbliche presso le Istituzioni monetarie finanziarie residenti.

AVVERTENZE

- I. - Le elaborazioni, salvo diversa indicazione, sono eseguite dalla Banca d'Italia.
- II. - Segni convenzionali:
- quando il fenomeno non esiste;
 - quando il fenomeno esiste ma i dati non si conoscono;
 - .. quando i dati non raggiungono la cifra significativa dell'ordine minimo considerato.
- I dati riportati fra parentesi sono provvisori, quelli fra parentesi in corsivo sono stimati.
- III. - Le tavole sono contrassegnate, oltre che da un numero progressivo, da un codice alfanumerico che individua in modo univoco il contenuto della tavola nell'archivio elettronico in cui sono memorizzate le informazioni destinate alla diffusione esterna. Analogo codice identifica le diverse grandezze riportate in ciascuna tavola.
- IV. - Le note metodologiche, riportate nelle ultime pagine del Supplemento, sono contrassegnate da codici elettronici che si riferiscono alle tavole e, nell'ambito di ciascuna di esse, alle singole grandezze economiche. Quando la nota metodologica è relativa a una particolare osservazione, essa segue il codice della variabile associato alla data di riferimento dell'osservazione.

SUPPLEMENTI AL BOLLETTINO STATISTICO

Moneta e banche (mensile)

Mercato finanziario (mensile)

Finanza pubblica, fabbisogno e debito (mensile)

Bilancia dei pagamenti e posizione patrimoniale sull'estero (mensile)

Conti finanziari (trimestrale)

Sistema dei pagamenti (semestrale)

Statistiche di finanza pubblica nei paesi dell'Unione europea (annuale)

Debito delle Amministrazioni locali (annuale)

La ricchezza delle famiglie italiane (annuale)

Indagini campionarie (periodicità variabile)

Note metodologiche (periodicità variabile)

Tutti i supplementi sono disponibili sul sito Internet della Banca d'Italia: www.bancaditalia.it

Eventuali chiarimenti sui dati contenuti in questa pubblicazione possono essere richiesti via e-mail all'indirizzo statistiche@bancaditalia.it

Stampa su carta riciclata