



BANCA D'ITALIA  
EUROSISTEMA

# Supplementi al Bollettino Statistico

Indicatori monetari e finanziari

Finanza pubblica, fabbisogno e debito

Nuova serie

Anno XIX - 14 Settembre 2009

Numero

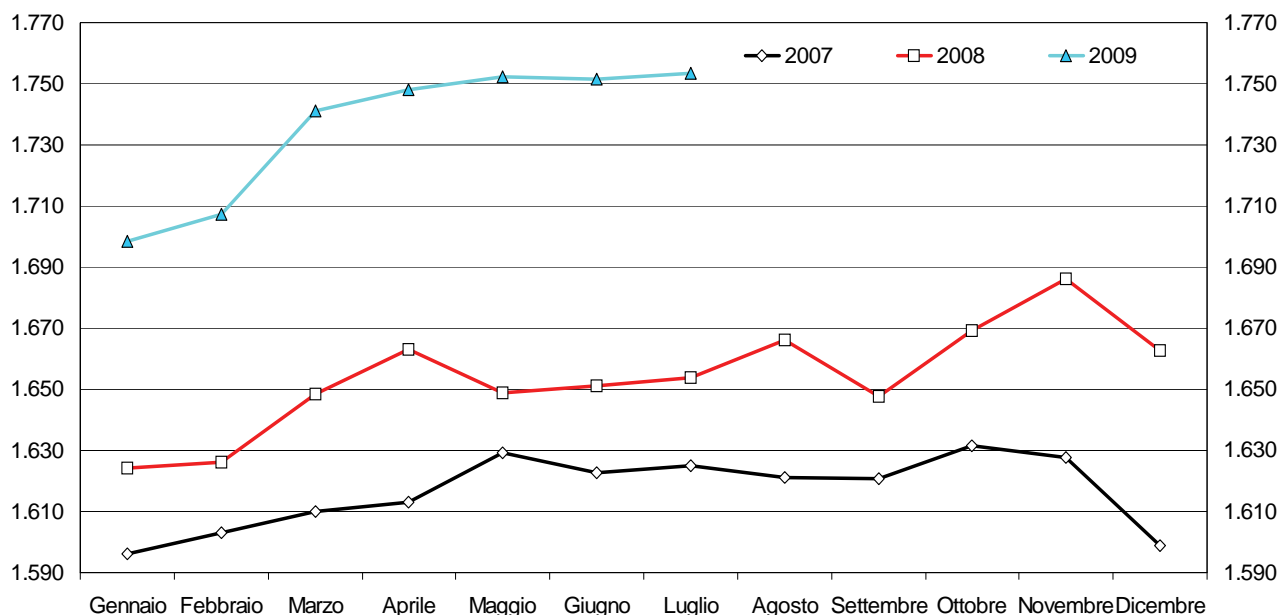
46

# Indice

Figura 1	-	- Andamento del debito delle Amministrazioni pubbliche
Figura 2	-	- Fabbisogno delle Amministrazioni pubbliche al netto delle dismissioni mobiliari
Figura 3	-	- Fabbisogno delle Amministrazioni pubbliche e delle Amministrazioni centrali al netto delle dismissioni mobiliari
Tav. 1	-	(TCCE0100) - Formazione del fabbisogno delle Amministrazioni pubbliche
Tav. 2	-	(TCCE0125) - Finanziamento del fabbisogno delle Amministrazioni pubbliche: analisi per strumenti
Tav. 3	-	(TCCE0155) - Finanziamento del fabbisogno delle Amministrazioni pubbliche: analisi per sottosettori
Tav. 4	-	(TCCE0175) - Debito delle Amministrazioni pubbliche: analisi per strumenti
Tav. 5	-	(TCCE0200) - Debito delle Amministrazioni pubbliche: analisi per settori detentori
Tav. 6	-	(TCCE0225) - Debito delle Amministrazioni pubbliche: analisi per sottosettori
Tav. 7	-	(TCCE0250) - Debito delle Amministrazioni locali: analisi per comparti e strumenti
Tav. 8	-	(TCCE0275) - Debito delle Amministrazioni locali: analisi per aree geografiche
Tav. 9	-	(TCCE0300) - Debito e depositi attivi delle Amministrazioni pubbliche
Appendice metodologica		
Avvertenze		

Figura 1

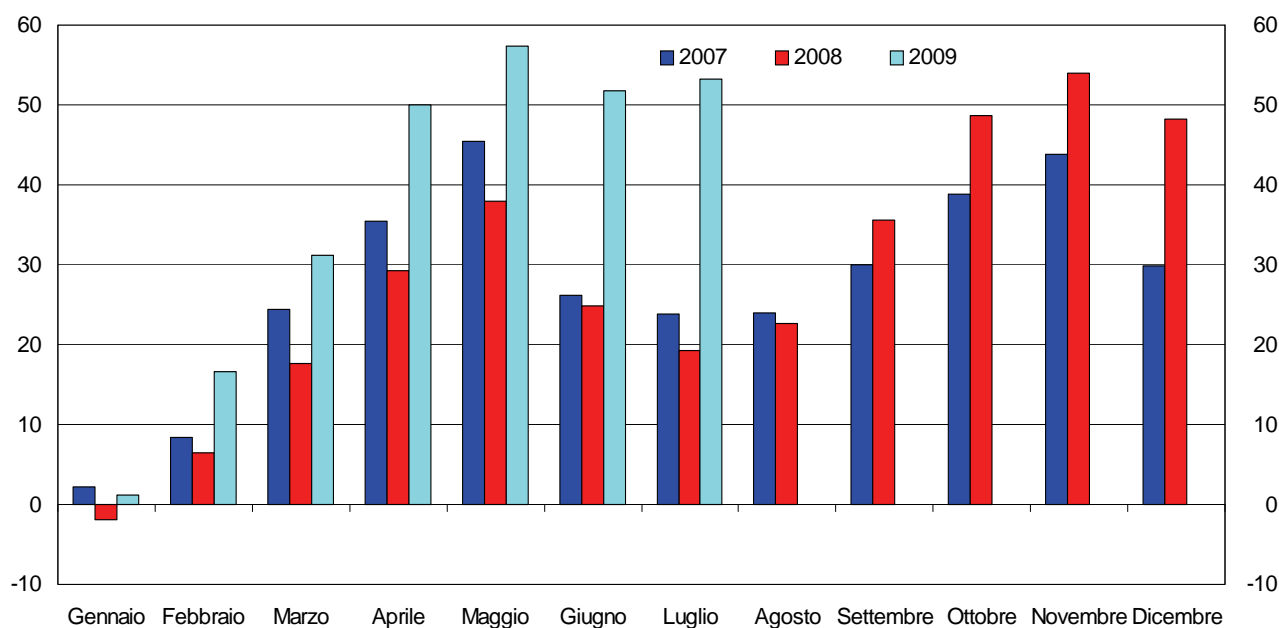
**DEBITO DELLE AMMINISTRAZIONI PUBBLICHE<sup>1</sup>**  
(miliardi di euro)



(1) Cfr. appendice metodologica

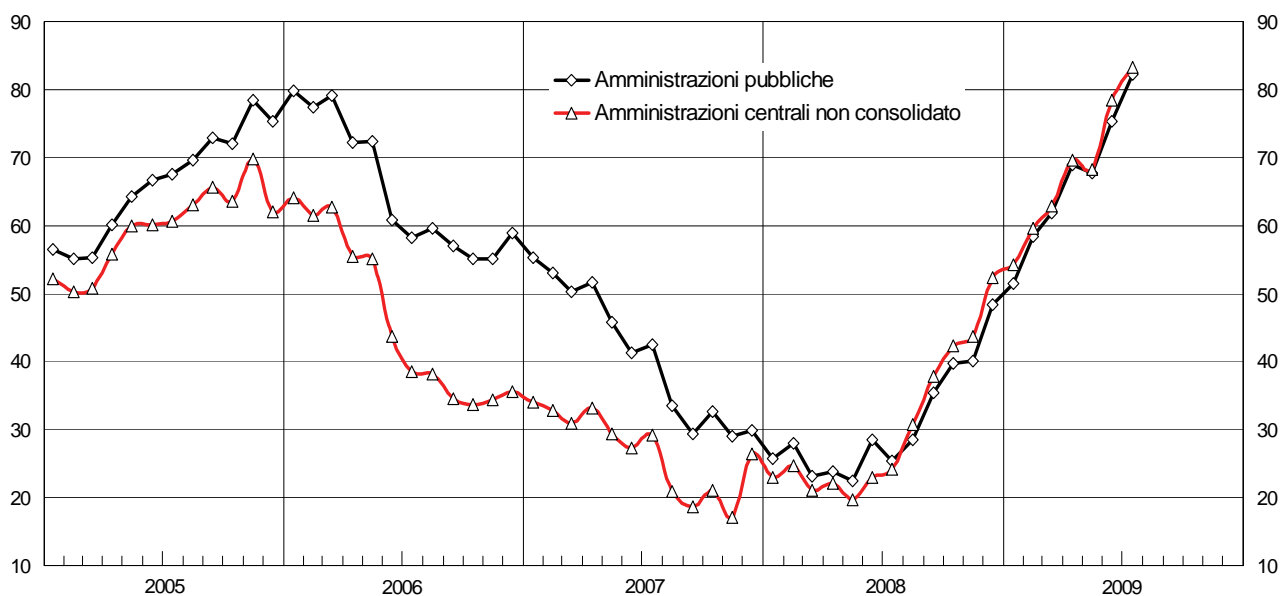
Figura 2

**FABBISOGNO DELLE AMMINISTRAZIONI PUBBLICHE  
AL NETTO DELLE DISMISSIONI MOBILIARI<sup>1</sup>**  
(valori cumulati a partire da gennaio; miliardi di euro)



(1) Cfr. appendice metodologica.

**FABBISOGNO DELLE AMMINISTRAZIONI PUBBLICHE E DELLE  
AMMINISTRAZIONI CENTRALI AL NETTO DELLE DISMISSIONI MOBILIARI<sup>1</sup>**  
(valori cumulati degli ultimi 12 mesi; miliardi di euro)



(1) Cfr. appendice metodologica.

## Formazione del fabbisogno delle Amministrazioni pubbliche

(milioni di euro)

Periodo	Incassi di bilancio			Pagamenti di bilancio			Saldo del bilancio statale	Altre operazioni delle Amministrazioni centrali	
	Entrate tributarie (1)	Altre entrate	Totale	Spese correnti	Spese conto capitale	Totale		di cui: Fondi speciali della riscossione (2)	
	S428475M	S511031M	S435198M	S476612M	S517254M	S381188M	S072090M	S070207M	S857863M
2007 .....	409.512	28.334	437.846	416.662	46.052	462.714	-24.868	-1.190	1.061
2008 .....	(412.400)	(28.157)	(440.557)	(450.560)	(52.590)	(503.150)	(-62.593)	(10.082)	-43
2007 - ago. ....	34.559	937	35.496	22.549	4.334	26.883	8.613	-9.743	-228
set. ....	22.863	1.947	24.809	15.494	1.676	17.169	7.640	-13.365	82
ott. ....	28.069	2.164	30.233	35.418	3.706	39.124	-8.891	1.176	-66
nov. ....	32.903	1.956	34.859	29.760	5.348	35.108	-248	-4.128	705
dic. ....	74.924	8.247	83.172	89.247	11.640	100.887	-17.715	30.212	1.059
2008 - gen. ....	(31.076)	(1.185)	(32.262)	(17.995)	(103)	(18.098)	(14.164)	(-12.732)	-1.618
feb. ....	(27.740)	(1.443)	(29.182)	(50.086)	(9.905)	(59.991)	(-30.809)	(22.038)	-61
mar. ....	(26.259)	(3.127)	(29.385)	(21.996)	(1.743)	(23.739)	(5.646)	(-17.314)	468
apr. ....	(25.568)	(1.832)	(27.400)	(29.129)	(1.389)	(30.519)	(-3.119)	(-8.859)	-581
mag. ....	(28.675)	(2.534)	(31.209)	(41.480)	(2.382)	(43.862)	(-12.653)	(4.530)	470
giu. ....	(46.648)	(2.745)	(49.393)	(24.475)	(5.696)	(30.171)	(19.222)	(-4.216)	-349
lug. ....	(40.111)	(1.276)	(41.387)	(45.046)	(3.272)	(48.318)	(-6.932)	(10.495)	-13
ago. ....	(31.386)	(2.096)	(33.482)	(39.194)	(1.322)	(40.516)	(-7.034)	(1.374)	-52
set. ....	(22.587)	(2.747)	(25.334)	(28.439)	(1.210)	(29.649)	(-4.315)	(-8.216)	67
ott. ....	(29.341)	(1.614)	(30.955)	(29.273)	(4.306)	(33.579)	(-2.624)	(-9.488)	-37
nov. ....	(32.565)	(1.982)	(34.546)	(32.597)	(3.534)	(36.132)	(-1.585)	(-3.480)	316
dic. ....	(70.444)	(5.578)	(76.023)	(90.849)	(17.726)	(108.576)	(-32.553)	(35.950)	1.348
2009 - gen. ....	(29.675)	(2.037)	(31.711)	(17.680)	(87)	(17.767)	(13.944)	(-13.968)	-1.337
feb. ....	(25.217)	(5.844)	(31.061)	(53.787)	(1.078)	(54.865)	(-23.804)	(9.038)	77
mar. ....	(26.124)	(5.792)	(31.917)	(37.552)	(8.925)	(46.477)	(-14.560)	(-239)	1.712
apr. ....	(25.771)	(1.136)	(26.907)	(26.219)	(3.420)	(29.639)	(-2.732)	(-15.100)	-214
mag. ....	(28.035)	(3.328)	(31.363)	(34.863)	(2.431)	(37.294)	(-5.931)	(-794)	-1.735
giu. ....	(45.058)	(2.791)	(47.849)	(31.161)	(6.752)	(37.913)	(9.936)	(-4.499)	-12
lug. ....	(37.905)	(3.269)	(41.175)	(45.435)	(2.864)	(48.299)	(-7.125)	(5.922)	-64

(1) Le entrate tributarie del bilancio dello Stato riportate in questa tavola non corrispondono all'ammontare dei tributi erariali effettivamente versati. I flussi mensili sono, infatti, rilevati al momento della speciale "Fondi della riscossione") e solo successivamente contabilizzati nei relativi capitoli del bilancio dello Stato. - (2) I flussi riportati in questa voce indicano le variazioni delle giacenze di entrate (le contabilizzazioni superano i versamenti). - (3) Importi relativi alle Amministrazioni centrali.

**Tav. 1**  
**TCCE0100**

Fabbisogno Amministrazioni centrali	Fabbisogno aggiuntivo Amministrazioni locali	Fabbisogno aggiuntivo Enti di previdenza	Fabbisogno Amministrazioni pubbliche	Dismissioni e altri proventi straordinari (3)	Regolazioni di debiti pregressi (3)	Fabbisogno al netto di regolazioni e dismissioni	per memoria:	
							Fabbisogno Amministrazioni centrali non consolidato al netto di regolazioni e dismissioni	
S835207M	S888011M	S900166M	S922913M	S916545M	S676300M	S994979M	S926208M	
-26.059	219	-530	-26.370	3.500	-3.129	-26.741	-26.490	
(-52.511)	(3.867)	362	(-48.282)	(19)	-1.653	(-46.647)	(-52.360)	
-1.130	982	-29	-176	..	-2.002	1.825	937	
-5.725	-267	21	-5.971	..	-4	-5.967	-5.493	
-7.716	-1.075	-22	-8.812	..	-4	-8.808	-7.644	
-4.377	414	-985	-4.948	..	-980	-3.968	-3.463	
12.497	891	494	13.882	..	-4	13.886	12.383	
1.432	25	526	1.983	..	-6	(1.988)	(1.644)	
(-8.771)	(303)	-23	(-8.491)	..	-3	(-8.487)	(-8.778)	
(-11.668)	(519)	-1	(-11.149)	..	-5	(-11.145)	(-11.739)	
(-11.978)	(334)	1	(-11.644)	..	-2	(-11.642)	(-11.997)	
-8.123	-332	-200	-8.655	..	-19	(-8.636)	(-8.121)	
15.007	-2.091	244	13.160	..	-9	(13.169)	(14.891)	
3.563	1.928	-4	5.487	..	-7	(5.494)	(3.281)	
-5.660	2.350	-6	-3.316	..	-8	(-3.308)	(-5.654)	
-12.532	-373	3	-12.902	..	-4	(-12.898)	(-12.576)	
-12.112	-1.008	-10	-13.129	(17)	-191	(-12.956)	(-12.119)	
-5.065	-213	-8	-5.286	..	-46	(-5.240)	(-4.987)	
(3.397)	(2.425)	-160	(5.661)	(2)	-1.354	(7.014)	(3.794)	
(-24)	(-1.280)	(141)	(-1.164)	..	(-206)	(-958)	(-208)	
(-14.766)	(-684)	(23)	(-15.427)	..	(-17)	(-15.410)	(-14.169)	
(-14.799)	(290)	(-73)	(-14.581)	..	(-25)	(-14.556)	(-14.949)	
(-17.832)	(-1.071)	(80)	(-18.823)	..	(-15)	(-18.808)	(-18.756)	
(-6.726)	(-643)	(11)	(-7.358)	..	(-14)	(-7.344)	(-6.833)	
(5.437)	(756)	(7)	(6.201)	(666)	(-15)	(5.549)	(4.702)	
(-1.203)	(-224)	(-31)	(-1.458)	..	(-24)	(-1.433)	(-1.499)	

contabilizzazione in bilancio che, dal maggio del 1998, non avviene più contestualmente al versamento. A partire da tale data, i principali tributi erariali vengono versati in Tesoreria (nella contabilità nella contabilità speciale. Un flusso positivo indica un aumento delle giacenze (le entrate versate sono superiori a quelle contabilizzate in bilancio), un flusso negativo una riduzione delle giacenze

## Finanziamento del fabbisogno delle Amministrazioni pubbliche: analisi per strumenti

(milioni di euro)

Periodo	Monete e depositi		Titoli a breve termine	Titoli a medio e a lungo termine		Prestiti di IFM	Altre operazioni		Fabbisogno delle Amministrazioni pubbliche	
		di cui:			di cui:			di cui:		di cui:
		Raccolta postale			A cedola variabile (CCT)			Variazione depositi presso la Banca d'Italia		Transazioni in strumenti di debito
	S129640M	S173286M	S151658M	S189357M	S205673M	S848329M	S767399M	S191484M	S029605M	S969486M
2007 .....	-13.977	-28.447	5.562	22.516	50	-2.522	14.791	13.142	26.370	13.228
2008 .....	4.224	-5.683	(19.502)	(40.994)	(-8.121)	-1.086	-15.353	-10.611	(48.282)	(58.893)
2007 - ago. ....	-1.558	-1.934	358	-729	-8.572	-1.693	3.798	3.887	176	-3.711
set. ....	-569	-1.760	2.340	-2.193	406	868	5.526	5.534	5.971	437
ott. ....	-35	-580	5.213	5.094	1.549	385	-1.846	-1.859	8.812	10.671
nov. ....	404	-1.152	-380	-5.345	1.601	1.635	8.634	8.860	4.948	-3.912
dic. ....	6.017	-1.182	-23.374	-10.677	-4.549	-1.015	15.167	15.372	-13.882	-29.253
2008 - gen. ....	3.013	-36	14.516	7.221	1.615	-124	-26.608	-26.459	-1.983	24.477
feb. ....	-3.532	-659	(4.821)	(1.656)	(3.849)	-655	6.201	6.883	(8.491)	(1.607)
mar. ....	1.833	-415	(6.568)	(14.524)	(1.329)	1.046	-12.821	-11.627	(11.149)	(22.777)
apr. ....	-1.102	-195	(4.215)	(10.693)	(-8.193)	615	-2.778	-2.661	(11.644)	(14.305)
mag. ....	-1.248	-333	5.125	-19.454	32	1.016	23.216	23.393	8.655	-14.738
giu. ....	3.283	-738	-1.153	-2.488	698	2.129	-14.931	-14.763	-13.160	1.603
lug. ....	-3.084	342	-2.111	11.940	136	-5.146	-7.086	-6.948	-5.487	1.461
ago. ....	643	-321	796	12.459	1.131	-1.767	-8.814	-8.007	3.316	11.323
set. ....	146	-968	195	-20.349	-7.315	1.299	31.611	31.967	12.902	-19.065
ott. ....	1.541	-2.403	5.424	14.005	1.237	379	-8.219	-8.181	13.129	21.310
nov. ....	2.303	56	-4.078	16.092	859	1.514	-10.544	-10.492	5.286	15.778
dic. ....	428	-12	(-14.815)	(-5.305)	(-3.500)	-1.390	15.420	16.285	(-5.661)	(-21.946)
2009 - gen. ....	(3.299)	(-344)	(12.229)	(19.873)	(709)	(-80)	(-34.157)	(-34.126)	(1.164)	(35.291)
feb. ....	(-2.698)	(-671)	(6.499)	(3.962)	(1.404)	(918)	(6.746)	(6.777)	(15.427)	(8.650)
mar. ....	(2.433)	(-250)	(6.383)	(25.000)	(1.516)	(503)	(-19.738)	(-19.759)	(14.581)	(34.340)
apr. ....	(1.691)	(-156)	(6.378)	(-2.561)	(-8.856)	(1.290)	(12.025)	(12.028)	(18.823)	(6.795)
mag. ....	(-1.171)	(144)	(697)	(3.619)	(3.574)	(546)	(3.667)	(3.687)	(7.358)	(3.670)
giu. ....	(4.262)	(-236)	(-1.306)	(-3.309)	(1.916)	(95)	(-5.943)	(-5.752)	(-6.201)	(-448)
lug. ....	(-7.305)	(60)	(-3.348)	(14.413)	(-9.763)	(-1.883)	(-420)	(-272)	(1.458)	(1.729)

## Finanziamento del fabbisogno delle Amministrazioni pubbliche: analisi per sottosettori

(milioni di euro)

Periodo	Fabbisogno delle Amministrazioni centrali			Fabbisogno aggiuntivo delle Amministrazioni locali			Fabbisogno aggiuntivo degli Enti di previdenza	Fabbisogno delle Amministrazioni pubbliche	
	di cui:			di cui:				di cui:	
	Titoli	Prestiti di IFM		Titoli	Prestiti di IFM			Finanziato all'estero	
	S794710M	S112869M	S008424M	S855825M	S173815M	S047996M	S873945M	S029605M	S344502M
2007 .....	26.059	28.443	-1.433	-219	-365	-1.618	530	26.370	-6.189
2008 .....	(52.511)	(61.052)	-2.106	(-3.867)	(-555)	1.381	-362	(48.282)	(-10.338)
2007 - ago. ....	1.130	-281	-898	-982	-90	-823	29	176	-450
set. ....	5.725	138	618	267	9	270	-21	5.971	-3.195
ott. ....	7.716	10.183	-574	1.075	125	937	22	8.812	69
nov. ....	4.377	-5.695	811	-414	-30	-161	985	4.948	459
dic. ....	-12.497	-34.270	437	-891	219	-958	-494	-13.882	-2.340
2008 - gen. ....	-1.432	22.109	-99	-25	-372	501	-526	-1.983	2.123
feb. ....	(8.771)	(6.660)	-1.248	(-303)	(-183)	570	23	(8.491)	(241)
mar. ....	(11.668)	(21.148)	314	(-519)	(-56)	731	1	(11.149)	(-1.902)
apr. ....	(11.978)	(14.905)	839	(-334)	(4)	-224	-1	(11.644)	(1.971)
mag. ....	8.123	-14.098	69	332	-231	747	200	8.655	-5.154
giu. ....	-15.007	-4.306	817	2.091	665	1.555	-244	-13.160	-2.514
lug. ....	-3.563	10.266	-3.795	-1.928	-437	-1.355	4	-5.487	-2.744
ago. ....	5.660	13.285	-260	-2.350	-30	-1.514	6	3.316	473
set. ....	12.532	-20.224	645	373	70	657	-3	12.902	-20
ott. ....	12.112	19.365	-614	1.008	64	983	10	13.129	-569
nov. ....	5.065	12.186	1.071	213	-173	435	8	5.286	-833
dic. ....	(-3.397)	(-20.243)	154	(-2.425)	(124)	-1.705	160	(-5.661)	(-1.410)
2009 - gen. ....	(24)	(32.193)	(-1.339)	(1.280)	(-91)	(1.399)	(-141)	(1.164)	(-2)
feb. ....	(14.766)	(10.556)	(132)	(684)	(-94)	(809)	(-23)	(15.427)	(673)
mar. ....	(14.799)	(31.498)	(621)	(-290)	(-116)	(-189)	(73)	(14.581)	(1.292)
apr. ....	(17.832)	(3.917)	(199)	(1.071)	(-100)	(1.171)	(-80)	(18.823)	(1.984)
mag. ....	(6.726)	(4.337)	(-123)	(643)	(-21)	(680)	(-11)	(7.358)	(-1.571)
giu. ....	(-5.437)	(-4.290)	(375)	(-756)	(-326)	(-273)	(-7)	(-6.201)	(-2.039)
lug. ....	(1.203)	(11.280)	(-2.501)	(224)	(-214)	(586)	(31)	(1.458)	(-996)



## Debito delle Amministrazioni pubbliche: analisi per strumenti

(milioni di euro)

Periodo	Monete e depositi		Titoli a breve termine	Titoli a medio e a lungo termine		Prestiti di IFM	Altre passività	Debito delle Amministrazioni pubbliche		
		di cui:			di cui:				di cui:	
		Raccolta postale			A cedola variabile (CCT)				In valuta	A medio e a lungo termine
	S944476M	S592437M	S571730M	S605216M	S584707M	S352384M	S989347M	S319464M	S016663M	S050580M
2007 .....	143.029	37.175	127.869	1.190.057	189.293	127.600	10.379	1.598.934	3.465	1.333.170
2008 .....	147.252	31.492	(147.371)	(1.235.778)	(181.071)	126.519	5.638	(1.662.558)	(3.609)	(1.369.523)
2007 - ago. ....	137.211	41.848	144.084	1.203.490	190.309	125.728	10.805	1.621.319	4.847	1.347.712
set. ....	136.642	40.089	146.422	1.200.308	190.700	126.595	10.796	1.620.764	4.678	1.344.831
ott. ....	136.608	39.508	151.631	1.205.481	192.236	126.980	10.810	1.631.508	4.591	1.350.221
nov. ....	137.012	38.357	151.251	1.200.385	193.823	128.615	10.584	1.627.846	3.490	1.344.816
dic. ....	143.029	37.175	127.869	1.190.057	189.293	127.600	10.379	1.598.934	3.465	1.333.170
2008 - gen. ....	146.042	37.139	142.390	1.198.082	190.897	127.477	10.230	1.624.221	3.431	1.341.392
feb. ....	142.510	36.479	(147.224)	(1.199.945)	(194.719)	126.822	9.548	(1.626.049)	(3.391)	(1.342.030)
mar. ....	144.342	36.064	(153.806)	(1.214.005)	(196.039)	127.868	8.354	(1.648.375)	(3.236)	(1.354.867)
apr. ....	143.241	35.869	158.037	1.225.253	187.843	128.482	8.238	1.663.250	3.284	1.366.731
mag. ....	141.993	35.537	163.148	1.206.041	187.873	129.497	8.061	1.648.740	3.290	1.347.657
giu. ....	145.276	34.799	161.975	1.204.395	188.571	131.626	7.894	1.651.166	3.214	1.345.166
lug. ....	142.192	35.141	159.861	1.217.554	188.713	126.480	7.756	1.653.844	3.237	1.355.517
ago. ....	142.835	34.820	160.668	1.230.909	189.856	124.713	6.949	1.666.074	3.435	1.366.330
set. ....	142.981	33.852	160.869	1.211.083	182.565	126.013	6.593	1.647.538	3.537	1.346.194
ott. ....	144.522	31.449	166.283	1.225.642	183.817	126.395	6.554	1.669.396	3.962	1.359.702
nov. ....	146.824	31.505	162.200	1.242.769	184.699	127.909	6.502	1.686.205	3.979	1.377.555
dic. ....	147.252	31.492	(147.371)	(1.235.778)	(181.071)	126.519	5.638	(1.662.558)	(3.609)	(1.369.523)
2009 - gen. ....	(150.552)	(31.148)	(159.600)	(1.256.097)	(181.846)	(126.440)	(5.607)	(1.698.296)	(3.910)	(1.389.944)
feb. ....	(147.854)	(30.478)	(166.076)	(1.260.267)	(183.301)	(127.357)	(5.576)	(1.707.129)	(3.968)	(1.394.517)
mar. ....	(150.287)	(30.228)	(172.473)	(1.284.805)	(184.881)	(127.860)	(5.597)	(1.741.022)	(3.768)	(1.419.335)
apr. ....	(151.978)	(30.072)	(178.840)	(1.282.660)	(176.110)	(129.150)	(5.594)	(1.748.221)	(3.815)	(1.418.288)
mag. ....	(150.806)	(30.217)	(179.515)	(1.286.586)	(179.756)	(129.696)	(5.573)	(1.752.176)	(3.578)	(1.422.288)
giu. ....	(155.069)	(29.980)	(178.165)	(1.283.198)	(181.701)	(129.791)	(5.383)	(1.751.605)	(3.528)	(1.417.555)
lug. ....	(147.764)	(30.041)	(174.783)	(1.297.831)	(171.987)	(127.908)	(5.235)	(1.753.520)	(2.852)	(1.431.647)

## Debito delle Amministrazioni pubbliche: analisi per settori detentori

(milioni di euro)

Periodo	Banca d'Italia		Altre IFM residenti		Altre istituzioni finanziarie residenti		Altri residenti		Non residenti		Debito delle Amministrazioni pubbliche
		di cui:		di cui:		di cui:		di cui:		di cui:	
	Titoli		Titoli		Titoli		Titoli		Titoli		
	<i>S177952M</i>	<i>S188615M</i>	<i>S240301M</i>	<i>S299179M</i>	<i>S382950M</i>	<i>S439258M</i>	<i>S501942M</i>	<i>S533285M</i>	<i>S569014M</i>	<i>S586188M</i>	<i>S319464M</i>
2007 .....	60.389	60.327	371.677	159.871	202.836	192.520	286.950	233.583	677.081	671.626	1.598.934
2008 .....	58.449	58.374	(411.331)	(187.120)	(193.121)	(187.559)	(250.298)	(205.660)	749.358	744.436	(1.662.558)
2007 - ago. ....	63.082	63.019	358.628	156.947	213.152	202.410	300.057	244.129	686.400	681.070	1.621.319
set. ....	63.106	63.039	356.939	153.975	212.918	202.189	295.372	240.407	692.428	687.120	1.620.764
ott. ....	60.748	60.681	366.049	163.296	206.992	196.250	306.264	250.723	691.455	686.162	1.631.508
nov. ....	60.392	60.327	369.666	163.778	202.999	192.481	300.767	246.327	694.022	688.722	1.627.846
dic. ....	60.389	60.327	371.677	159.871	202.836	192.520	286.950	233.583	677.081	671.626	1.598.934
2008 - gen. ....	60.528	60.460	378.098	165.371	198.778	188.616	295.671	240.900	691.146	685.125	1.624.221
feb. ....	60.403	60.328	378.533	166.616	(196.277)	(186.804)	(294.939)	(242.981)	695.897	690.440	(1.626.049)
mar. ....	60.401	60.328	381.538	166.250	(201.137)	(192.855)	(291.394)	(239.893)	713.905	708.484	(1.648.375)
apr. ....	59.832	59.763	384.354	168.944	198.892	190.724	291.929	241.022	728.243	722.837	1.663.250
mag. ....	58.291	58.214	380.961	165.463	195.751	187.767	287.285	236.738	726.453	721.007	1.648.740
giu. ....	58.095	58.019	386.433	164.709	190.249	182.432	286.206	236.299	730.183	724.912	1.651.166
lug. ....	58.066	57.991	381.658	165.077	188.574	180.893	289.608	242.547	735.938	730.907	1.653.844
ago. ....	58.065	57.991	383.265	167.619	189.675	182.800	296.258	249.391	738.811	733.776	1.666.074
set. ....	56.855	56.779	381.996	164.718	187.779	181.263	276.878	230.164	744.029	739.029	1.647.538
ott. ....	57.654	57.577	383.461	162.940	190.700	184.223	283.206	237.803	754.376	749.382	1.669.396
nov. ....	58.275	58.201	387.996	165.381	186.902	180.474	290.196	243.092	762.835	757.821	1.686.205
dic. ....	58.449	58.374	(411.331)	(187.120)	(193.121)	(187.559)	(250.298)	(205.660)	749.358	744.436	(1.662.558)
2009 - gen. ....	(58.447)	(58.374)	(427.774)	(202.317)	(208.296)	(202.762)	(238.894)	(192.337)	(764.884)	(759.908)	(1.698.296)
feb. ....	(59.284)	(59.211)	(433.720)	(205.291)	(199.995)	(194.491)	(240.908)	(199.102)	(773.222)	(768.246)	(1.707.129)
mar. ....	(60.082)	(60.005)	(451.860)	(222.030)	(192.396)	(186.877)	(243.618)	(200.500)	(793.066)	(787.868)	(1.741.022)
apr. ....	(59.692)	(59.617)	(455.420)	(222.195)	(197.404)	(191.886)	(230.340)	(188.190)	(805.365)	(799.613)	(1.748.221)
mag. ....	(58.814)	(58.743)	(460.809)	(228.100)	(200.908)	(195.406)	....	....	....	....	(1.752.176)
giu. ....	(59.536)	(59.464)	(464.465)	(226.057)	(208.288)	(202.978)	....	....	....	....	(1.751.605)
lug. ....	(60.123)	(60.051)	....	....	....	....	....	....	....	....	(1.753.520)

## Debito delle Amministrazioni pubbliche: analisi per sottosettori

(milioni di euro)

Periodo	Amministrazioni centrali					Amministrazioni	
	Debito non consolidato	Elementi di consolidamento	Debito consolidato			Debito non consolidato	Elementi di consolidamento
			di cui:				
			Titoli	Prestiti di IFM			
	S079329M	S102740M	S630911M	S554881M	S288236M	S139396M	S148651M
2007 .....	1.491.722	3.853	1.487.869	1.287.213	57.284	123.091	12.611
2008 .....	(1.560.987)	(5.337)	(1.555.650)	(1.352.920)	55.183	(126.777)	(20.093)
2007 - ago. ....	1.514.659	3.964	1.510.695	1.317.096	55.993	123.687	13.157
set. ....	1.513.672	3.736	1.509.937	1.316.286	56.611	123.923	13.168
ott. ....	1.523.275	3.668	1.519.607	1.326.566	56.036	125.025	13.218
nov. ....	1.519.134	3.735	1.515.400	1.321.145	56.847	124.582	13.214
dic. ....	1.491.722	3.853	1.487.869	1.287.213	57.284	123.091	12.611
2008 - gen. ....	1.517.365	3.647	1.513.718	1.310.143	57.186	123.081	12.638
feb. ....	(1.519.504)	(3.657)	(1.515.848)	(1.317.045)	55.938	(123.238)	(13.120)
mar. ....	(1.542.471)	(3.732)	(1.538.739)	(1.337.789)	56.252	(122.691)	(13.138)
apr. ....	1.557.681	3.753	1.553.928	1.353.244	57.091	123.452	14.213
mag.....	1.542.653	3.769	1.538.884	1.339.371	57.159	124.074	14.500
giu. ....	1.543.374	3.894	1.539.480	1.335.905	57.977	126.196	14.548
lug. ....	1.548.253	4.183	1.544.070	1.347.376	54.182	124.878	15.148
ago. ....	1.562.764	4.185	1.558.580	1.361.502	53.923	123.615	16.169
set. ....	1.543.870	4.232	1.539.638	1.341.771	54.568	125.554	17.699
ott. ....	1.564.746	4.414	1.560.333	1.361.535	53.958	126.725	17.718
nov. ....	1.581.299	4.382	1.576.918	1.374.749	55.030	128.279	19.055
dic. ....	(1.560.987)	(5.337)	(1.555.650)	(1.352.920)	55.183	(126.777)	(20.093)
2009 - gen. ....	(1.595.872)	(5.726)	(1.590.145)	(1.385.456)	(53.845)	(128.182)	(20.114)
feb. ....	(1.603.447)	(5.146)	(1.598.301)	(1.396.179)	(53.976)	(128.894)	(20.125)
mar. ....	(1.637.800)	(5.322)	(1.632.477)	(1.427.297)	(54.596)	(128.550)	(20.138)
apr. ....	(1.644.945)	(6.262)	(1.638.683)	(1.431.615)	(54.795)	(129.635)	(20.149)
mag.....	(1.648.462)	(6.383)	(1.642.079)	(1.436.310)	(54.672)	(130.213)	(20.158)
giu. ....	(1.648.740)	(6.467)	(1.642.273)	(1.431.900)	(55.047)	(128.988)	(19.691)
lug. ....	(1.650.721)	(6.788)	(1.643.933)	(1.443.365)	(52.546)	(129.256)	(19.736)

**Tav. 6**  
**TCCE0225**

locali			Enti di previdenza			Debito delle Amministrazioni pubbliche
Debito consolidato			Debito non consolidato	Elementi di consolidamento	Debito consolidato	
di cui:						
Titoli	Prestiti di IFM					
<i>S653442M</i>	<i>S595969M</i>	<i>S308890M</i>	<i>S159481M</i>	<i>S167668M</i>	<i>S493639M</i>	<i>S319464M</i>
110.480	30.712	69.734	586	..	586	1.598.934
(106.685)	(30.229)	71.114	223	..	223	(1.662.558)
110.530	30.478	69.645	93	..	93	1.621.319
110.755	30.444	69.915	72	..	72	1.620.764
111.807	30.546	70.852	94	..	94	1.631.508
111.367	30.490	70.692	1.079	..	1.079	1.627.846
110.480	30.712	69.734	586	..	586	1.598.934
110.444	30.330	70.234	59	..	59	1.624.221
(110.118)	(30.124)	70.804	83	..	83	(1.626.049)
(109.553)	(30.022)	71.535	83	..	83	(1.648.375)
109.239	30.046	71.311	83	..	83	1.663.250
109.574	29.817	72.058	283	..	283	1.648.740
111.648	30.465	73.613	39	..	39	1.651.166
109.731	30.039	72.258	43	..	43	1.653.844
107.446	30.075	70.744	49	..	49	1.666.074
107.854	30.180	71.401	46	..	46	1.647.538
109.007	30.390	72.384	56	..	56	1.669.396
109.224	30.220	72.819	63	..	63	1.686.205
(106.685)	(30.229)	71.114	223	..	223	(1.662.558)
(108.068)	(30.241)	(72.514)	(83)	..	(83)	(1.698.296)
(108.769)	(30.163)	(73.323)	(60)	..	(60)	(1.707.129)
(108.412)	(29.981)	(73.133)	(133)	..	(133)	(1.741.022)
(109.485)	(29.884)	(74.304)	(53)	..	(53)	(1.748.221)
(110.055)	(29.791)	(74.984)	(42)	..	(42)	(1.752.176)
(109.296)	(29.463)	(74.711)	(35)	..	(35)	(1.751.605)
(109.520)	(29.248)	(75.297)	(66)	..	(66)	(1.753.520)

## Debito delle Amministrazioni locali: analisi per comparti e strumenti

TCCE0250

(milioni di euro)

Periodo	Regioni e Province autonome			Province			Comuni			Altri enti	Debito delle Amministrazioni locali
	di cui:			di cui:			di cui:				
	Titoli	Prestiti di IFM e CDP spa		Titoli	Prestiti di IFM e CDP spa		Titoli	Prestiti di IFM e CDP spa			
	<i>S599075M</i>	<i>S612101M</i>	<i>S645440M</i>	<i>S893669M</i>	<i>S222859M</i>	<i>S254411M</i>	<i>S274087M</i>	<i>S291319M</i>	<i>S303852M</i>	<i>S737731M</i>	<i>S653442M</i>
2007 .....	44.828	15.840	19.537	8.826	3.744	5.034	46.561	11.014	35.229	10.265	110.480
2008 .....	41.419	15.127	21.516	9.054	3.777	5.223	47.494	11.214	35.966	(8.717)	(106.685)
2007 - ago. ....	45.392	15.782	19.817	8.729	3.673	5.008	46.305	10.924	35.041	10.104	110.530
set. ....	45.568	15.741	20.038	8.747	3.671	5.028	46.677	10.933	35.411	9.763	110.755
ott. ....	45.877	15.827	20.245	8.798	3.676	5.074	46.825	10.941	35.554	10.307	111.807
nov. ....	45.873	15.777	20.515	8.857	3.689	5.120	46.946	10.923	35.693	9.691	111.367
dic. ....	44.828	15.840	19.537	8.826	3.744	5.034	46.561	11.014	35.229	10.265	110.480
2008 - gen. ....	44.454	15.611	19.545	8.835	3.690	5.096	46.860	10.916	35.627	10.294	110.444
feb. ....	43.546	15.480	19.414	8.849	3.673	5.132	47.389	10.859	36.251	(10.334)	(110.118)
mar. ....	42.411	15.414	19.530	8.865	3.666	5.156	47.366	10.830	36.263	(10.910)	(109.553)
apr. ....	42.441	15.384	19.702	8.917	3.691	5.182	47.621	10.858	36.490	10.260	109.239
mag. ....	42.457	15.220	20.067	8.954	3.676	5.234	47.903	10.810	36.819	10.260	109.574
giu. ....	44.222	15.334	21.825	8.912	3.757	5.114	48.708	11.260	37.181	9.806	111.648
lug. ....	42.788	15.127	20.743	8.832	3.700	5.092	47.890	11.099	36.532	10.221	109.731
ago. ....	42.238	15.147	20.944	8.857	3.707	5.110	47.986	11.107	36.633	8.365	107.446
set. ....	41.932	15.219	20.964	8.913	3.716	5.152	48.332	11.132	36.921	8.678	107.854
ott. ....	41.973	15.359	20.905	8.992	3.737	5.210	48.587	11.180	37.130	9.455	109.007
nov. ....	42.582	15.219	21.703	9.056	3.731	5.279	48.787	11.157	37.353	8.799	109.224
dic. ....	41.419	15.127	21.516	9.054	3.777	5.223	47.494	11.214	35.966	(8.717)	(106.685)
2009 - gen. ....	(42.088)	(15.199)	(22.140)	(9.141)	(3.762)	(5.326)	(47.916)	(11.170)	(36.432)	(8.923)	(108.068)
feb. ....	(42.389)	(15.162)	(22.481)	(9.174)	(3.745)	(5.378)	(47.978)	(11.148)	(36.543)	(9.228)	(108.769)
mar. ....	(41.508)	(15.046)	(21.718)	(9.199)	(3.730)	(5.417)	(48.289)	(11.097)	(36.892)	(9.416)	(108.412)
apr. ....	(42.558)	(14.963)	(22.848)	(9.230)	(3.728)	(5.451)	(48.709)	(11.086)	(37.325)	(8.988)	(109.485)
mag. ....	(42.718)	(14.820)	(23.167)	(9.272)	(3.738)	(5.482)	(48.823)	(11.124)	(37.401)	(9.243)	(110.055)
giu. ....	(42.683)	(14.681)	(23.409)	(9.081)	(3.681)	(5.351)	(48.210)	(10.993)	(36.928)	(9.321)	(109.296)
lug. ....	(42.699)	(14.576)	(23.678)	(9.059)	(3.652)	(5.357)	(48.183)	(10.915)	(36.980)	(9.579)	(109.520)

## Debito delle Amministrazioni locali: analisi per aree geografiche

TCCE0275

(milioni di euro)

Periodo	Nord ovest	Nord est	Centro	Sud	Isole	Debito delle Amministrazioni locali
	<i>S775460M</i>	<i>S785031M</i>	<i>S791946M</i>	<i>S800808M</i>	<i>S837146M</i>	<i>S653442M</i>
2007 .....	29.511	16.262	31.393	23.554	9.760	110.480
2008 .....	29.161	16.484	(28.821)	23.922	8.298	(106.685)
2007 - ago. ....	29.582	16.151	31.387	23.381	10.030	110.530
set. ....	29.934	16.156	31.366	23.357	9.942	110.755
ott. ....	30.041	16.464	31.600	23.561	10.141	111.807
nov. ....	29.876	16.388	31.566	23.678	9.859	111.367
dic. ....	29.511	16.262	31.393	23.554	9.760	110.480
2008 - gen. ....	29.376	16.271	31.224	23.488	10.084	110.444
feb. ....	29.503	16.382	(31.198)	23.275	9.761	(110.118)
mar. ....	29.938	16.600	(29.906)	23.123	9.986	(109.553)
apr. ....	30.075	16.210	29.830	23.163	9.962	109.239
mag. ....	30.209	16.303	29.908	23.359	9.794	109.574
giu. ....	30.446	16.368	30.619	24.508	9.706	111.648
lug. ....	29.597	16.238	31.075	23.426	9.395	109.731
ago. ....	29.165	16.053	29.690	23.106	9.431	107.446
set. ....	29.306	16.179	29.376	23.472	9.522	107.854
ott. ....	29.683	16.311	28.920	24.380	9.714	109.007
nov. ....	30.073	16.296	28.970	24.394	9.491	109.224
dic. ....	29.161	16.484	(28.821)	23.922	8.298	(106.685)
2009 - gen. ....	(29.486)	(16.397)	(29.585)	(23.897)	(8.703)	(108.068)
feb. ....	(29.686)	(16.394)	(29.901)	(23.972)	(8.816)	(108.769)
mar. ....	(29.399)	(16.568)	(29.419)	(24.116)	(8.910)	(108.412)
apr. ....	(29.838)	(16.695)	(29.927)	(24.633)	(8.392)	(109.485)
mag. ....	(30.137)	(16.459)	(30.092)	(24.712)	(8.655)	(110.055)
giu. ....	(30.073)	(16.211)	(29.689)	(24.757)	(8.566)	(109.296)
lug. ....	(30.179)	(16.259)	(29.896)	(24.894)	(8.292)	(109.520)

## Debito e depositi attivi delle Amministrazioni pubbliche

TCCE0300

(milioni di euro)

Periodo	Debito delle Amministrazioni pubbliche	Depositi presso la Banca d'Italia			Debito delle Amministrazioni pubbliche al netto dei depositi presso la Banca d'Italia	Depositi presso IFM
		di cui:				
		Conto disponibilità	Fondo ammortamento			
	S319464M	S202988M	S371683M	S399281M	S687961M	S752783M
2007 .....	1.598.934	9.721	9.680	19	1.589.213	34.008
2008 .....	(1.662.558)	20.333	19.282	20	(1.642.225)	33.720
2007 - ago. ....	1.621.319	37.628	37.603	18	1.583.691	34.528
set. ....	1.620.764	32.094	32.069	18	1.588.670	34.366
ott. ....	1.631.508	33.953	33.928	18	1.597.556	34.194
nov. ....	1.627.846	25.093	25.069	18	1.602.753	33.973
dic. ....	1.598.934	9.721	9.680	19	1.589.213	34.008
2008 - gen. ....	1.624.221	36.181	35.565	19	1.588.040	35.507
feb. ....	(1.626.049)	29.297	28.489	19	(1.596.751)	35.608
mar. ....	(1.648.375)	40.925	40.260	19	(1.607.450)	36.081
apr. ....	1.663.250	43.586	42.911	19	1.619.664	34.924
mag. ....	1.648.740	20.193	19.489	19	1.628.547	35.617
giu. ....	1.651.166	34.956	34.252	19	1.616.210	35.808
lug. ....	1.653.844	41.905	41.199	20	1.611.939	35.761
ago. ....	1.666.074	49.912	49.142	20	1.616.162	34.621
set. ....	1.647.538	17.944	17.245	20	1.629.594	35.333
ott. ....	1.669.396	26.125	25.340	20	1.643.270	34.973
nov. ....	1.686.205	36.617	35.746	20	1.649.588	34.583
dic. ....	(1.662.558)	20.333	19.282	20	(1.642.225)	33.720
2009 - gen. ....	(1.698.296)	(54.459)	53.506	20	(1.643.837)	(34.817)
feb. ....	(1.707.129)	(47.682)	46.769	20	(1.659.447)	(33.112)
mar. ....	(1.741.022)	(67.441)	66.547	20	(1.673.581)	(33.505)
apr. ....	(1.748.221)	(55.413)	54.521	20	(1.692.808)	(33.860)
mag. ....	(1.752.176)	(51.726)	50.859	20	(1.700.450)	(33.975)
giu. ....	(1.751.605)	(57.478)	56.651	20	(1.694.126)	(35.877)
lug. ....	(1.753.520)	(57.750)	56.901	37	(1.695.770)	(35.639)

## APPENDICE METODOLOGICA

### INDICAZIONI GENERALI

Questa pubblicazione riporta i dati relativi al fabbisogno e al debito delle Amministrazioni pubbliche e dei suoi sottosettori (Amministrazioni centrali, Amministrazioni locali ed Enti di previdenza).

Il fabbisogno non coincide con la variazione del debito per effetto del diverso trattamento riservato ai depositi delle Amministrazioni pubbliche presso la Banca d'Italia e dei diversi criteri contabili adottati nel computo delle due statistiche. In particolare: a) nel fabbisogno, con l'eccezione dei BOT, le emissioni di titoli sono valutate al "netto ricavo", mentre nel debito esse sono incluse al valore nominale; b) nel fabbisogno le passività denominate in valuta diversa da quella nazionale sono convertite al tasso di cambio vigente al momento della regolazione dell'operazione, mentre nel debito la conversione è effettuata al tasso di cambio di fine periodo. Alla formazione del fabbisogno delle Amministrazioni centrali concorrono le transazioni con gli altri enti delle Amministrazioni pubbliche; il fabbisogno delle Amministrazioni locali e degli Enti di previdenza riflette pertanto unicamente necessità di finanziamento aggiuntive rispetto a quelle coperte dai trasferimenti statali.

Il debito delle Amministrazioni pubbliche consiste nell'insieme delle passività finanziarie del settore valutate al valore facciale di emissione. Esso è consolidato tra e nei sottosettori, ossia esclude le passività che costituiscono attività, nei medesimi strumenti, di enti appartenenti alle Amministrazioni pubbliche, in linea con la definizione adottata ai fini della Procedura per i disavanzi eccessivi dell'Unione economica e monetaria europea. L'aggregato è calcolato in coerenza con i criteri metodologici definiti nel Regolamento del Consiglio delle Comunità Europee n. 3605/93, sommando le passività finanziarie afferenti le seguenti categorie: monete e depositi, titoli diversi dalle azioni, prestiti. I prestiti di Istituzioni finanziarie monetarie sono attribuiti al sottosettore delle Amministrazioni pubbliche cui appartiene il debitore effettivo, ossia l'ente che è tenuto al rimborso, e non a quello cui appartiene l'ente che riceve il finanziamento.

La Tavola TCCE0100 riporta il fabbisogno delle Amministrazioni pubbliche dal lato della formazione. Esso è calcolato come saldo, valutato in termini di cassa, delle partite correnti, di quelle in conto capitale e di quelle di natura finanziaria (con l'eccezione della variazione dei fondi di cassa che, nel caso delle Amministrazioni pubbliche, corrispondono convenzionalmente alla variazione dei depositi presso la Banca d'Italia). Non disponendo di un conto mensile della formazione del fabbisogno delle Amministrazioni pubbliche, i dati qui riportati si limitano a fornire un'analisi della formazione del saldo del bilancio dello Stato. Il valore del saldo delle altre operazioni delle Amministrazioni centrali è quindi ottenuto come differenza tra il fabbisogno delle Amministrazioni centrali calcolato dal lato della copertura e il saldo del bilancio dello Stato. Per memoria viene riportato il fabbisogno non consolidato delle Amministrazioni centrali al netto delle regolazioni debitorie e dei proventi straordinari connessi principalmente con le dismissioni mobiliari.

La tavola TCCE0125 presenta una scomposizione del fabbisogno delle Amministrazioni pubbliche in base alle fonti di finanziamento utilizzate (cosiddetto fabbisogno determinato dal lato della copertura). A differenza del debito, esso è calcolato includendo la variazione dei depositi presso la Banca d'Italia.

La Tavola TCCE0155 riporta la scomposizione del fabbisogno delle Amministrazioni pubbliche per sottosettore.

La tavola TCCE0175 illustra, seguendo il medesimo schema di rappresentazione utilizzato per il fabbisogno, la composizione del debito per strumento. Si evidenzia la quota del debito complessivo a medio e a lungo termine e quella emessa in valute diverse da quella nazionale.

La tavola TCCE0200 riporta la ripartizione del debito tra i seguenti settori detentori: Banca d'Italia; altre IFM residenti; altre istituzioni finanziarie residenti; altri residenti; non residenti.



La tavola TCCE0225 descrive la ripartizione del debito tra i sottosettori delle Amministrazioni pubbliche. Per ciascun sottosettore si riporta sia il debito non consolidato (tra i sottosettori) sia quello consolidato.

Le tavole TCCE0250 e TCCE0275 sono dedicate al debito delle Amministrazioni locali. Esse analizzano la composizione del debito di questo sottosettore, rispettivamente, per comparto (Regioni e Province autonome, Province, Comuni, Altri enti) e strumento e per area geografica.

La tavola TCCE0300 espone, insieme al debito delle Amministrazioni pubbliche, i depositi attivi di queste ultime presso le Istituzioni finanziarie monetarie residenti e la Banca d'Italia. Essa riporta inoltre il valore del debito delle Amministrazioni pubbliche al netto dei depositi detenuti presso la Banca d'Italia.

Con il Supplemento al Bollettino Statistico di Finanza pubblica n. 62 del 10 novembre 2004, la presentazione delle statistiche relative al fabbisogno e al debito delle Amministrazioni pubbliche è stata modificata. In particolare, si adottano nuovi criteri di aggregazione dell'informazione, omogenei tra le serie del fabbisogno e del debito, e si fornisce un'analisi di dettaglio del debito delle Amministrazioni locali.

Dal settembre 2006 la Cassa depositi e prestiti spa è inclusa tra le Istituzioni finanziarie monetarie (IFM); dalla stessa data i prestiti erogati dalla Cassa in favore delle Amministrazioni pubbliche presenti nelle serie "Altre operazioni" e "Altre passività" confluiscono nella serie "prestiti di IFM" e l'analisi per sottosettori detentori è adeguata alla nuova classificazione.

Nel corso del 2008 è stata portata a termine la ricostruzione delle serie storiche del debito delle Amministrazioni pubbliche a partire dall'Unità del Paese. Tali dati, aggiornati mensilmente in occasione della pubblicazione di questo Supplemento, sono reperibili nella Base Informativa pubblica on-line nella sezione Statistiche del sito web della Banca d'Italia

<http://bip.bancaditalia.it/4972unix/homebipentry.htm?dadove=corr&lang=ita>

insieme alle relative note metodologiche presenti in Metodologia e documentazione

[http://www.bancaditalia.it/statistiche/quadro\\_norma\\_metodo/metodoc/sb7\\_308/suppl\\_73\\_08.pdf](http://www.bancaditalia.it/statistiche/quadro_norma_metodo/metodoc/sb7_308/suppl_73_08.pdf)

Una descrizione della ricostruzione storica è inoltre disponibile nell'Occasional Paper-Questioni di economia e finanza n.31

[http://www.bancaditalia.it/pubblicazioni/econo/quest\\_ecofin\\_2/qef\\_31](http://www.bancaditalia.it/pubblicazioni/econo/quest_ecofin_2/qef_31).

## NOTE ALLE TAVOLE

*Le tavole sono esposte in ordine di codice. Per ciascuna tavola sono riportate le note relative e gli eventuali riferimenti alla sezione "Note alle variabili di classificazione".*

### TCCE0100 - FORMAZIONE DEL FABBISOGNO DELLE AMMINISTRAZIONI PUBBLICHE

S070207M - AMMINISTRAZIONI CENTRALI: SALDO DEI MOVIMENTI DI TESORERIA E ALTRE OPERAZIONI (DISAVANZO: -)

Ottenuto per differenza tra il saldo del bilancio dello Stato e il fabbisogno delle Amministrazioni centrali calcolato dal lato della copertura. Riflette principalmente il saldo tra i versamenti in Tesoreria effettuati dal bilancio dello Stato e da altri soggetti e i fondi pagati dalla Tesoreria a enti diversi dallo Stato. Dal dicembre 2003 include i depositi della Cassa depositi e prestiti spa presso il Tesoro e la raccolta postale di pertinenza del Tesoro.

### S428475M - BILANCIO DELLO STATO: ENTRATE TRIBUTARIE

Si riferiscono ai flussi contabilizzati in ciascun mese nei relativi capitoli del bilancio dello Stato. Si ricorda che, a partire dal 1998, con l'introduzione del versamento unificato e della procedura di delega unica, il momento della contabilizzazione non coincide più con quello del versamento in Tesoreria; in talune circostanze, la contabilizzazione e il versamento possono avvenire in mesi diversi. Le entrate tributarie non sono depurate dei rimborsi d'imposta (riportati tra i pagamenti di bilancio) e includono l'IVA destinata alla UE. I flussi mensili sono coerenti con i dati pubblicati dal Ministero dell'Economia e delle finanze nel Conto riassuntivo del Tesoro. A differenza di questi ultimi, tuttavia, sono al

netto delle regolazioni contabili con le regioni Sicilia e Sardegna.

S835207M - AMMINISTRAZIONI CENTRALI:  
FABBISOGNO LORDO (DISAVANZO: -)

Calcolato dal lato della copertura.

S857863M - TESORERIA STATALE: FONDI DELLA  
RISCOSSIONE

I flussi della contabilità speciale "Fondi della riscossione" indicano le variazioni delle entrate in attesa di contabilizzazione relative ai tributi erariali, all'IRAP destinata alle Regioni e ai contributi sociali destinati all'INPS versati per il tramite della delega unica: un flusso negativo segnala che le contabilizzazioni effettuate nel mese superano le entrate affluite nella contabilità; un flusso positivo segnala che le contabilizzazioni sono inferiori rispetto alle entrate.

S888011M - AMMINISTRAZIONI LOCALI:  
FABBISOGNO AGGIUNTIVO (DISAVANZO: -)

Calcolato dal lato della copertura. Corrisponde alle necessità di finanziamento in termini di cassa non soddisfatte attraverso entrate proprie o trasferimenti da altri enti pubblici. Dal dicembre 2003 include gli impieghi della Cassa depositi e prestiti spa in favore delle Amministrazioni locali.

S900166M - ENTI DI PREVIDENZA E ASSISTENZA:  
FABBISOGNO AGGIUNTIVO (DISAVANZO: -)

Calcolato dal lato della copertura. Corrisponde alle necessità di finanziamento in termini di cassa non soddisfatte attraverso entrate proprie o trasferimenti da altri enti pubblici.

S916545M - PROVENTI DI DISMISSIONI DI BENI  
MOBILIARI E ALTRE ENTRATE STRAORDINARIE

Sono inclusi in questa voce i proventi della privatizzazione del capitale di imprese pubbliche al netto di eventuali riacquisti e alcuni proventi di natura straordinaria, quali i dividendi connessi con operazioni di liquidazione di imprese e gli incassi delle licenze UMTS.

S926208M - AMMINISTRAZIONI CENTRALI:  
FABBISOGNO NON CONSOLIDATO AL NETTO DI  
REGOLAZIONI DI DEBITI PREGRESSI E DI DISMISSIONI  
(DISAVANZO: -)

Include le partite debitorie nei confronti di enti delle Amministrazioni pubbliche esterni alle Amministrazioni centrali.

S994979M - AMMINISTRAZIONI PUBBLICHE:  
FABBISOGNO AL NETTO DI REGOLAZIONI DI DEBITI  
PREGRESSI E DISMISSIONI (DISAVANZO: -)

Calcolato escludendo gli esborsi per regolazioni debitorie e i proventi di dismissioni mobiliari effettuate da enti appartenenti alle Amministrazioni centrali.

### **TCCE0125 - FINANZIAMENTO DEL FABBISOGNO DELLE AMMINISTRAZIONI PUBBLICHE: ANALISI PER STRUMENTI**

S029605M - AMMINISTRAZIONI PUBBLICHE:  
FINANZIAMENTO DEL FABBISOGNO LORDO

Il saldo tra la variazione delle passività finanziarie delle Amministrazioni pubbliche, a esclusione di quelle che costituiscono attività di altri enti appartenenti alle Amministrazioni pubbliche, e quella dei depositi presso la Banca d'Italia.

S129640M - AMMINISTRAZIONI CENTRALI:  
CIRCOLAZIONE DI STATO E DEPOSITI PASSIVI IN  
VALUTA NAZIONALE - VARIAZIONI

La raccolta postale, le monete in circolazione e i depositi presso la Tesoreria di soggetti non appartenenti al settore delle Amministrazioni pubbliche. A partire dal dicembre 2003, a seguito dell'uscita della Cassa depositi e prestiti dal settore delle Amministrazioni pubbliche, la raccolta postale include solo la quota di pertinenza del Ministero dell'Economia e delle finanze. Essa comprende buoni postali, ordinari e a termine, e conti correnti postali. A seguito della decisione dell'Eurostat del 23 maggio 2005 la serie include anche i versamenti anticipati effettuati dai concessionari d'imposta (DL 10/12/03, n. 341 convertito con la L. 9/2/04, n. 31 e DL 29/11/04, n. 282 convertito con la L. 27/12/04, n. 307). (SEC95: Settore S13, Strumento F2)

S151658M - AMMINISTRAZIONI PUBBLICHE:  
EMISSIONI NETTE DI TITOLI A BREVE TERMINE

Emissioni nette di titoli con scadenza pari o inferiore a un anno effettuate dalle Amministrazioni pubbliche e non sottoscritte da enti appartenenti allo stesso settore. Le emissioni lorde sono valutate al "netto ricavo", con l'eccezione dei BOT per i quali si considera il valore nominale; i rimborsi sono valutati al valore nominale, con l'eccezione dei Commercial paper per i quali si considera il valore capitale. Per i titoli denominati in una valuta diversa da quella nazionale la conversione e' effettuata al tasso di cambio vigente alla data di emissione o rimborso. Si tiene altresì conto delle operazioni di swap. (SEC95: Settore S13, Strumento F331)

**S173286M - AMMINISTRAZIONI PUBBLICHE: RACCOLTA POSTALE - VARIAZIONI**

A partire dal dicembre 2003, a seguito dell'uscita della Cassa depositi e prestiti dal settore delle Amministrazioni pubbliche, la raccolta postale include solo la quota di pertinenza del Ministero dell'Economia e delle finanze. Essa comprende buoni postali, ordinari e a termine, e conti correnti postali.

**S189357M - AMMINISTRAZIONI PUBBLICHE: EMISSIONI NETTE DI TITOLI A MEDIO E LUNGO TERMINE**

Emissioni nette di titoli con scadenza superiore a un anno effettuate dalle Amministrazioni pubbliche e non sottoscritte da enti appartenenti allo stesso settore. Le emissioni lorde sono valutate al "netto ricavo"; i rimborsi sono valutati al valore nominale, con l'eccezione dei CTZ per i quali si considera il valore capitale. Per i titoli denominati in una valuta diversa da quella nazionale la conversione è effettuata al tasso di cambio vigente alla data di emissione o rimborso. Si tiene altresì conto delle operazioni di swap. La serie comprende i titoli emessi per il rimborso di debiti pregressi, quelli emessi dalle ex aziende autonome il cui onere di rimborso sia a carico dello Stato, quelli emessi nel dicembre 1993 per l'istituzione del Conto disponibilità del Tesoro presso la Banca d'Italia ai sensi della L. 26/11/93, n. 483, e quelli emessi nel mese di novembre 1994 in conversione del Conto transitorio ai sensi del DM 15/11/94 (76.206 miliardi di lire); questi ultimi, inizialmente presenti nel portafoglio della Banca d'Italia, sono stati oggetto di un'operazione di concambio nel dicembre 2002. A seguito della decisione dell'Eurostat del 23 maggio 2005 la serie include anche i titoli emessi da Infrastrutture spa per il finanziamento degli investimenti per l'alta velocità ferroviaria. (SEC95: Settore S13, Strumento F332)

**S191484M - AMMINISTRAZIONI PUBBLICHE: DEPOSITI PRESSO LA BANCA D'ITALIA - VARIAZIONI**

Include principalmente il Conto disponibilità del Tesoro per i servizi di tesoreria (L. 26/11/93, n. 483 e DM 19/9/05), il Fondo per l'ammortamento di titoli di Stato (L. 27/10/93, n. 432, modificata dal DL 8/7/94, n. 436, più volte reiterato e convertito con la L. 6/3/96, n. 110) e, sino al novembre 1994, il Conto corrente per il servizio di tesoreria provinciale e il Conto transitorio (L. 26/11/93, n. 483).

**S767399M - AMMINISTRAZIONI PUBBLICHE: ALTRE OPERAZIONI - VARIAZIONI**

La variazione dei depositi presso la Banca d'Italia e i proventi delle operazioni di cartolarizzazione per la parte considerata come prestito secondo i criteri indicati dall'Eurostat. A

partire dal dicembre 2003, a seguito dell'uscita della Cassa depositi e prestiti dal settore delle Amministrazioni pubbliche, la serie comprende, fino all'agosto 2006, anche i prestiti erogati dalla Cassa depositi e prestiti spa in favore delle Amministrazioni pubbliche.

**S848329M - AMMINISTRAZIONI PUBBLICHE: EROGAZIONI NETTE DI PRESTITI DA PARTE DI BANCHE E FONDI MONETARI**

Prestiti erogati in favore delle Amministrazioni pubbliche da Istituzioni finanziarie monetarie residenti, dalla Banca europea per gli investimenti e, a partire dal settembre 2006, dalla Cassa depositi e prestiti spa. I prestiti denominati in valuta diversa da quella nazionale sono convertiti utilizzando il tasso di cambio vigente alla data di regolazione dell'operazione. A seguito della decisione dell'Eurostat del 23 maggio 2005 la serie include anche i prestiti erogati da Infrastrutture spa per il finanziamento degli investimenti per l'alta velocità ferroviaria. (SEC95: Settore S13, Strumento F4)

**S969486M - AMMINISTRAZIONI PUBBLICHE: TRANSAZIONI IN STRUMENTI DEL DEBITO**

E' la variazione delle passività finanziarie delle Amministrazioni pubbliche.

**TCCE0155 - FINANZIAMENTO DEL FABBISOGNO DELLE AMMINISTRAZIONI PUBBLICHE: ANALISI PER SOTTOSETTORI****S008424M - AMMINISTRAZIONI CENTRALI: EROGAZIONI NETTE DI PRESTITI DI BANCHE E FONDI MONETARI**

Erogazioni nette di prestiti da Istituzioni finanziarie monetarie residenti, dalla Banca europea per gli investimenti e, a partire dal settembre 2006, dalla Cassa depositi e prestiti spa, il cui rimborso sia a carico delle Amministrazioni centrali. I prestiti denominati in valuta diversa da quella nazionale sono convertiti utilizzando il tasso di cambio vigente alla data di regolazione dell'operazione. A seguito della decisione dell'Eurostat del 23 maggio 2005 la serie include anche i prestiti erogati da Infrastrutture spa per il finanziamento degli investimenti per l'alta velocità ferroviaria. (SEC95: Settore 1311, Strumento F4)

**S029605M - AMMINISTRAZIONI PUBBLICHE: FINANZIAMENTO DEL FABBISOGNO LORDO**

Il saldo tra la variazione delle passività finanziarie delle Amministrazioni pubbliche, a esclusione di quelle che costi-

tuiscono attività di altri enti appartenenti alle Amministrazioni pubbliche, e quella dei depositi presso la Banca d'Italia.

#### **S047996M - AMMINISTRAZIONI LOCALI: EROGAZIONI NETTE DI PRESTITI DI BANCHE E FONDI MONETARI**

Erogazioni nette di prestiti da Istituzioni finanziarie monetarie residenti, dalla Banca europea per gli investimenti e, a partire dal settembre 2006, dalla Cassa depositi e prestiti spa, il cui rimborso sia a carico delle Amministrazioni locali. I prestiti denominati in valuta diversa da quella nazionale sono convertiti utilizzando il tasso di cambio vigente alla data di regolazione dell'operazione. (SEC95: Settore 1313, Strumento F4)

#### **S112869M - AMMINISTRAZIONI CENTRALI: EMISSIONI NETTE DI TITOLI**

Emissioni nette di titoli effettuate dalle Amministrazioni centrali e non sottoscritte da enti appartenenti alle Amministrazioni pubbliche. Le emissioni lorde sono valutate al "netto ricavo", con l'eccezione dei BOT per i quali si considera il valore nominale; i rimborsi sono valutati al valore nominale, con l'eccezione dei Commercial paper e dei CTZ per i quali si considera il valore capitale. Per i titoli denominati in una valuta diversa da quella nazionale la conversione è effettuata al tasso di cambio vigente alla data di emissione o rimborso. Si tiene altresì conto delle operazioni di swap. La serie comprende, inoltre, i titoli emessi per il rimborso di debiti pregressi, quelli emessi dalle ex aziende autonome il cui onere di rimborso sia a carico dello Stato, quelli emessi nel dicembre 1993 per l'istituzione del Conto disponibilità del Tesoro presso la Banca d'Italia ai sensi della L. 26/11/93, n. 483, e quelli emessi nel mese di novembre 1994 in conversione del Conto transitorio ai sensi del DM 15/11/94 (76.206 miliardi di lire); questi ultimi, inizialmente presenti nel portafoglio della Banca d'Italia, sono stati oggetto di un'operazione di concambio nel dicembre 2002. A seguito della decisione dell'Eurostat del 23 maggio 2005 la serie include anche i titoli emessi da Infrastrutture spa per il finanziamento degli investimenti per l'alta velocità ferroviaria. (SEC95: Settore S1311, Strumento F33)

#### **S173815M - AMMINISTRAZIONI LOCALI: EMISSIONI NETTE DI TITOLI**

Emissioni nette di titoli effettuate dalle Amministrazioni locali e non sottoscritte da enti appartenenti alle Amministrazioni pubbliche. Le emissioni lorde sono valutate al "netto ricavo" e i rimborsi al valore nominale. Per i titoli denominati in una valuta diversa da quella nazionale la conversione è effettuata al tasso di cambio vigente alla data di emissione o

rimborso. Si tiene altresì conto delle operazioni di swap. (SEC95: Settore S1313, Strumento F33)

#### **S344502M - AMMINISTRAZIONI PUBBLICHE: FABBISOGNO LORDO FINANZIATO ALL'ESTERO**

La variazione delle passività finanziate all'estero (emissioni nette su piazze estere ed erogazioni nette di prestiti da istituzioni non residenti).

#### **S794710M - AMMINISTRAZIONI CENTRALI: FINANZIAMENTO DEL FABBISOGNO LORDO**

Il saldo tra la variazione delle passività delle Amministrazioni centrali, a esclusione di quelle che costituiscono attività di enti appartenenti alle Amministrazioni pubbliche, e quella dei depositi presso la Banca d'Italia. Alla formazione del fabbisogno delle Amministrazioni centrali concorrono i trasferimenti statali agli altri enti delle Amministrazioni pubbliche.

#### **S855825M - AMMINISTRAZIONI LOCALI: FINANZIAMENTO DEL FABBISOGNO AGGIUNTIVO**

La variazione delle passività delle Amministrazioni locali, a esclusione di quelle che costituiscono attività di enti appartenenti alle Amministrazioni pubbliche. Essa riflette unicamente necessità di finanziamento aggiuntive rispetto a quelle coperte dai trasferimenti statali.

#### **S873945M - ENTI DI PREVIDENZA E ASSISTENZA: FINANZIAMENTO DEL FABBISOGNO AGGIUNTIVO**

La variazione delle passività degli Enti di previdenza, a esclusione di quelle che costituiscono attività di enti appartenenti alle Amministrazioni pubbliche. Essa riflette unicamente necessità di finanziamento aggiuntive rispetto a quelle coperte dai trasferimenti statali.

### **TCCE0175 - DEBITO DELLE AMMINISTRAZIONI PUBBLICHE: ANALISI PER STRUMENTI**

#### **S050580M - AMMINISTRAZIONI PUBBLICHE: DEBITO LORDO CON SCADENZA INIZIALE**

La somma delle passività finanziarie con scadenza superiore a un anno delle Amministrazioni pubbliche, a esclusione di quelle che costituiscono attività di enti appartenenti alle Amministrazioni pubbliche. L'aggregato è calcolato in coerenza con i criteri metodologici definiti nel Regolamento del Consiglio delle Comunità Europee n. 3605/93. (SEC95: Settore S13, Strumenti F2, F33, F4)

#### S319464M - AMMINISTRAZIONI PUBBLICHE: DEBITO LORDO

La somma delle passività finanziarie delle Amministrazioni pubbliche, a esclusione di quelle che costituiscono attività di enti appartenenti allo stesso settore. L'aggregato è calcolato in coerenza con i criteri metodologici definiti nel Regolamento del Consiglio delle Comunità Europee n. 3605/93. (SEC95: Settore S13, Strumenti F2, F33, F4)

#### S352384M - AMMINISTRAZIONI PUBBLICHE: PRESTITI DI BANCHE E FONDI MONETARI

Prestiti in favore delle Amministrazioni pubbliche erogati da Istituzioni finanziarie monetarie residenti, e dalla Banca europea per gli investimenti e, a partire dal settembre 2006, dalla Cassa depositi e prestiti spa. Per i prestiti denominati in valuta diversa da quella nazionale la conversione è effettuata al tasso di cambio di fine periodo. A seguito della decisione dell'Eurostat del 23 maggio 2005 la serie include anche i prestiti erogati da Infrastrutture spa per il finanziamento degli investimenti per l'alta velocità ferroviaria. (SEC95: Settore S13, Strumento F4)

#### S571730M - AMMINISTRAZIONI PUBBLICHE: TITOLI A BREVE TERMINE

Titoli con scadenza iniziale pari o inferiore a un anno emessi dalle Amministrazioni pubbliche e non sottoscritti da enti appartenenti allo stesso settore. I titoli sono valutati al valore nominale. Per i titoli denominati in una valuta diversa da quella nazionale la conversione è effettuata al tasso di cambio di fine periodo. Si tiene altresì conto delle operazioni di swap. (SEC95: Settore S13, Strumento F331)

#### S592437M - AMMINISTRAZIONI PUBBLICHE: RACCOLTA POSTALE

A partire dal dicembre 2003, a seguito dell'uscita della Cassa depositi e prestiti dal settore delle Amministrazioni pubbliche, la raccolta postale include solo la quota di pertinenza del Ministero dell'Economia e delle Finanze. Essa comprende buoni postali, ordinari e a termine, e conti correnti postali.

#### S605216M - AMMINISTRAZIONI PUBBLICHE: TITOLI A MEDIO E A LUNGO TERMINE

Titoli con scadenza iniziale superiore a un anno emessi dalle Amministrazioni pubbliche e non sottoscritti da enti appartenenti allo stesso settore. I titoli sono valutati al valore

nominale. Per i titoli denominati in una valuta diversa da quella nazionale la conversione è effettuata al tasso di cambio di fine periodo. Si tiene altresì conto delle operazioni di swap. La serie comprende i titoli emessi per il rimborso di debiti pregressi, quelli emessi dalle ex aziende autonome il cui onere di rimborso sia a carico dello Stato, quelli emessi nel dicembre 1993 per l'istituzione del Conto disponibilità del Tesoro presso la Banca d'Italia ai sensi della L. 26/11/93, n. 483 e quelli emessi nel mese di novembre 1994 in conversione del Conto transitorio ai sensi del DM 15/11/94 (76.206 miliardi di lire); questi ultimi, inizialmente presenti nel portafoglio della Banca d'Italia, sono stati oggetto di un'operazione di concambio nel dicembre 2002. A seguito della decisione dell'Eurostat del 23 maggio 2005 la serie include anche i titoli emessi da Infrastrutture spa per il finanziamento degli investimenti per l'alta velocità ferroviaria. (SEC95: Settore S13, Strumento F332)

#### S944476M - AMMINISTRAZIONI CENTRALI: CIRCOLAZIONE DI STATO E DEPOSITI PASSIVI IN VALUTA NAZIONALE

La raccolta postale, le monete in circolazione e i depositi in Tesoreria di soggetti non appartenenti al settore delle Amministrazioni pubbliche. A partire dal dicembre 2003, a seguito dell'uscita della Cassa depositi e prestiti dal settore delle Amministrazioni pubbliche, la raccolta postale include solo la quota di pertinenza del Ministero dell'Economia e delle Finanze. Essa comprende buoni postali, ordinari e a termine, e conti correnti postali. A seguito della decisione dell'Eurostat del 23 maggio 2005 la serie include anche i versamenti anticipati effettuati dai concessionari d'imposta (DL 10/12/03, n. 341 convertito con la L. 9/2/04, n. 31 e DL 29/11/04, n. 282 convertito con la L. 27/12/04, n. 307). (SEC95: Settore S13, Strumento F2)

#### S989347M - AMMINISTRAZIONI PUBBLICHE: ALTRE PASSIVITA'

Le passività verso la Banca d'Italia e i proventi delle operazioni di cartolarizzazione per la parte considerata come prestito secondo i criteri indicati dall'Eurostat. A partire dal dicembre 2003, a seguito dell'uscita della Cassa depositi e prestiti dal settore delle Amministrazioni pubbliche, la serie comprende, fino all'agosto 2006, anche i prestiti erogati dalla Cassa depositi e prestiti spa in favore delle Amministrazioni pubbliche. (SEC95: Settore S13, Strumento F4)

**TCCE0200 - DEBITO DELLE AMMINISTRAZIONI PUBBLICHE: ANALISI PER SETTORI DETENTORI**

S177952M - AMMINISTRAZIONI PUBBLICHE: DEBITO LORDO DETENUTO DA BANCA D'ITALIA

La quota delle passività finanziarie delle Amministrazioni pubbliche detenuta dalla Banca d'Italia. L'aggregato è calcolato in coerenza con i criteri metodologici definiti nel Regolamento del Consiglio delle Comunità Europee n. 3605/93. (SEC95: Settore S121, Strumenti F2, F33)

S188615M - AMMINISTRAZIONI PUBBLICHE: TITOLI DETENUTI DALLA BANCA D'ITALIA

La quota dei titoli emessi dalle Amministrazioni pubbliche detenuta dalla Banca d'Italia. (SEC95: Settore S121, Strumento F33)

S240301M - AMMINISTRAZIONI PUBBLICHE: DEBITO LORDO DETENUTO DA ALTRE ISTITUZIONI FINANZIARIE MONETARIE

La quota delle passività finanziarie delle Amministrazioni pubbliche detenuta da altre Istituzioni finanziarie monetarie. L'aggregato è calcolato in coerenza con i criteri metodologici definiti nel Regolamento del Consiglio delle Comunità Europee n. 3605/93. (SEC95: Settore S122, Strumenti F33, F4)

S299179M - AMMINISTRAZIONI PUBBLICHE: TITOLI DETENUTI DA ALTRE ISTITUZIONI FINANZIARIE MONETARIE

La quota dei titoli emessi dalle Amministrazioni pubbliche detenuta da altre Istituzioni finanziarie monetarie. (SEC95: Settore S122, Strumento F33)

S319464M - AMMINISTRAZIONI PUBBLICHE: DEBITO LORDO

La somma delle passività finanziarie delle Amministrazioni pubbliche, a esclusione di quelle che costituiscono attività di enti appartenenti allo stesso settore. L'aggregato è calcolato in coerenza con i criteri metodologici definiti nel Regolamento del Consiglio delle Comunità Europee n. 3605/93. (SEC95: Settore S13, Strumenti F2, F33, F4)

S382950M - AMMINISTRAZIONI PUBBLICHE: DEBITO LORDO DETENUTO DA ALTRE ISTITUZIONI FINANZIARIE

La quota delle passività finanziarie delle Amministrazioni pubbliche detenuta da altre istituzioni finanziarie. L'ag-

gregato è calcolato in coerenza con i criteri metodologici definiti nel Regolamento del Consiglio delle Comunità Europee n. 3605/93. (SEC95: Settori S123, S124, S125, Strumenti F33, F4)

S439258M - AMMINISTRAZIONI PUBBLICHE: TITOLI DETENUTI DA ALTRE ISTITUZIONI FINANZIARIE

La quota dei titoli emessi dalle Amministrazioni pubbliche detenuta da altre istituzioni finanziarie. (SEC95: Settori S123, S124, S125, Strumento F33)

S501942M - AMMINISTRAZIONI PUBBLICHE: DEBITO LORDO DETENUTO DA ALTRI RESIDENTI

La quota delle passività finanziarie delle Amministrazioni pubbliche detenuta da altri residenti non appartenenti allo stesso settore. L'aggregato è calcolato come residuo e in coerenza con i criteri metodologici definiti nel Regolamento del Consiglio delle Comunità Europee n. 3605/93. (SEC95: Settori S11, S14, S15, Strumenti F2, F33, F4)

S533285M - AMMINISTRAZIONI PUBBLICHE: TITOLI DETENUTI DA ALTRI RESIDENTI

La quota dei titoli emessi dalle Amministrazioni pubbliche detenuta da altri residenti non appartenenti allo stesso settore. L'aggregato è calcolato come residuo. (SEC95: Settori S11, S14, S15, Strumento F33)

S569014M - AMMINISTRAZIONI PUBBLICHE: DEBITO LORDO DETENUTO DA NON RESIDENTI

La quota delle passività finanziarie delle Amministrazioni pubbliche detenute da soggetti non residenti. L'aggregato è calcolato in coerenza con i criteri metodologici definiti nel Regolamento del Consiglio delle Comunità Europee n. 3605/93. Esso è in parte stimato sulla base di informazioni contenute nelle segnalazioni per la bilancia dei pagamenti. (SEC95: Settore S2, Strumenti F33, F4)

S586188M - AMMINISTRAZIONI PUBBLICHE: TITOLI DETENUTI DA NON RESIDENTI

La quota dei titoli emessi dalle Amministrazioni pubbliche detenuta da soggetti non residenti. L'aggregato è in parte stimato sulla base di informazioni contenute nelle segnalazioni per la bilancia dei pagamenti. (SEC95: Settore S2, Strumento F33)

## **TCCE0225 - DEBITO DELLE AMMINISTRAZIONI PUBBLICHE: ANALISI PER SOTTOSETTORI**

### **S079329M - AMMINISTRAZIONI CENTRALI: DEBITO LORDO NON CONSOLIDATO**

La somma delle passività finanziarie delle Amministrazioni centrali (a esclusione di quelle detenute dallo stesso sotto-settore), comprese quelle che costituiscono attività di enti appartenenti agli altri sotto-settori delle Amministrazioni pubbliche. L'aggregato è calcolato in coerenza con i criteri metodologici definiti nel Regolamento del Consiglio delle Comunità Europee n. 3605/93. (SEC95: Settore S1311, Strumenti F2, F33, F4)

### **S102740M - AMMINISTRAZIONI CENTRALI: ELEMENTI DI CONSOLIDAMENTO**

Le passività finanziarie delle Amministrazioni centrali che costituiscono attività di enti appartenenti agli altri sotto-settori delle Amministrazioni pubbliche. L'aggregato è calcolato in coerenza con i criteri metodologici definiti nel Regolamento del Consiglio delle Comunità Europee n. 3605/93.

### **S139396M - AMMINISTRAZIONI LOCALI: DEBITO LORDO NON CONSOLIDATO**

La somma delle passività finanziarie delle Amministrazioni locali (a esclusione di quelle detenute dallo stesso sotto-settore), comprese quelle che costituiscono attività di enti appartenenti agli altri sotto-settori delle Amministrazioni pubbliche. L'aggregato è calcolato in coerenza con i criteri metodologici definiti nel Regolamento del Consiglio delle Comunità Europee n. 3605/93. (SEC95: Settore S1313, Strumenti F33, F4)

### **S148651M - AMMINISTRAZIONI LOCALI: ELEMENTI DI CONSOLIDAMENTO**

Le passività finanziarie delle Amministrazioni locali che costituiscono attività di enti appartenenti agli altri sotto-settori delle Amministrazioni pubbliche. L'aggregato è calcolato in coerenza con i criteri metodologici definiti nel Regolamento del Consiglio delle Comunità Europee n. 3605/93.

### **S159481M - ENTI DI PREVIDENZA E ASSISTENZA: DEBITO LORDO NON CONSOLIDATO**

La somma delle passività finanziarie degli Enti di previdenza (a esclusione di quelle detenute dallo stesso sotto-settore), comprese quelle che costituiscono attività di enti appartenenti agli altri sotto-settori delle Amministrazioni pubbliche. L'aggregato è calcolato in coerenza con i criteri

metodologici definiti nel Regolamento del Consiglio delle Comunità Europee n. 3605/93. (SEC95: Settore S1314, Strumento F4)

### **S167668M - ENTI DI PREVIDENZA E ASSISTENZA: ELEMENTI DI CONSOLIDAMENTO**

Le passività finanziarie degli Enti di previdenza che costituiscono attività di enti appartenenti agli altri sotto-settori delle Amministrazioni pubbliche. L'aggregato è calcolato in coerenza con i criteri metodologici definiti nel Regolamento del Consiglio delle Comunità Europee n. 3605/93.

### **S288236M - AMMINISTRAZIONI CENTRALI: PRESTITI DI BANCHE E FONDI MONETARI**

Prestiti erogati da Istituzioni finanziarie monetarie residenti, dalla Banca europea per gli investimenti e, a partire dal settembre 2006, dalla Cassa depositi e prestiti spa, il cui rimborso sia a carico delle Amministrazioni centrali. Per i prestiti denominati in valuta diversa da quella nazionale la conversione è effettuata al tasso di cambio di fine periodo. A seguito della decisione dell'Eurostat del 23 maggio 2005 la serie include anche i prestiti erogati da Infrastrutture spa per il finanziamento degli investimenti per l'alta velocità ferroviaria. (SEC95: Settore 1311, Strumento F4)

### **S308890M - AMMINISTRAZIONI LOCALI: PRESTITI DI BANCHE E FONDI MONETARI**

Prestiti erogati da Istituzioni finanziarie monetarie residenti, dalla Banca europea per gli investimenti e, a partire dal settembre 2006, dalla Cassa depositi e prestiti spa, il cui rimborso sia a carico delle Amministrazioni locali. Per i prestiti denominati in valuta diversa da quella nazionale la conversione è effettuata al tasso di cambio di fine periodo. (SEC95: Settore 1313, Strumento F4)

### **S319464M - AMMINISTRAZIONI PUBBLICHE: DEBITO LORDO**

La somma delle passività finanziarie delle Amministrazioni pubbliche, a esclusione di quelle che costituiscono attività di enti appartenenti allo stesso settore. L'aggregato è calcolato in coerenza con i criteri metodologici definiti nel Regolamento del Consiglio delle Comunità Europee n. 3605/93. (SEC95: Settore S13, Strumenti F2, F33, F4)

### **S493639M - ENTI DI PREVIDENZA E ASSISTENZA: DEBITO LORDO**

La somma delle passività finanziarie degli Enti di previdenza, a esclusione di quelle che costituiscono attività di enti appartenenti alle Amministrazioni pubbliche. L'aggregato è

calcolato in coerenza con i criteri metodologici definiti nel Regolamento del Consiglio delle Comunità Europee n. 3605/93. (SEC95: Settore S1314, Strumento F4)

#### S554881M - AMMINISTRAZIONI CENTRALI: TITOLI

Titoli emessi dalle Amministrazioni centrali e non sottoscritti da enti appartenenti alle Amministrazioni pubbliche. I titoli sono valutati al valore nominale. Per i titoli denominati in una valuta diversa da quella nazionale la conversione è effettuata al tasso di cambio di fine periodo. Si tiene altresì conto delle operazioni di swap. La serie comprende i titoli emessi per il rimborso di debiti pregressi, quelli emessi dalle ex aziende autonome il cui onere di rimborso sia a carico dello Stato, quelli emessi nel dicembre 1993 per l'istituzione del Conto disponibilità del Tesoro presso la Banca d'Italia ai sensi della L. 26/11/93, n. 483 e quelli emessi nel mese di novembre 1994 in conversione del Conto transitorio ai sensi del DM 15/11/94 (76.206 miliardi di lire); questi ultimi, inizialmente presenti nel portafoglio della Banca d'Italia, sono stati oggetto di un'operazione di concambio nel dicembre 2002. A seguito della decisione dell'Eurostat del 23 maggio 2005 la serie include anche i titoli emessi da Infrastrutture spa per il finanziamento degli investimenti per l'alta velocità ferroviaria. (SEC95: Settore S13, Strumento F332)

#### S595969M - AMMINISTRAZIONI LOCALI: TITOLI

Titoli emessi dalle Amministrazioni locali e non sottoscritti da enti appartenenti alle Amministrazioni pubbliche. I titoli sono valutati al valore nominale. Per i titoli denominati in una valuta diversa da quella nazionale la conversione è effettuata al tasso di cambio di fine periodo. Si tiene altresì conto delle operazioni di swap. (SEC95: Settore S1313, Strumento F33)

#### S630911M - AMMINISTRAZIONI CENTRALI: DEBITO LORDO

La somma delle passività finanziarie delle Amministrazioni centrali, a esclusione di quelle che costituiscono attività di enti appartenenti alle Amministrazioni pubbliche. L'aggregato è calcolato in coerenza con i criteri metodologici definiti nel Regolamento del Consiglio delle Comunità Europee n. 3605/93. (SEC95: Settore S1311, Strumenti F2, F33, F4)

#### S653442M - AMMINISTRAZIONI LOCALI: DEBITO LORDO

La somma delle passività finanziarie delle Amministrazioni locali, a esclusione di quelle che costituiscono attività di enti appartenenti alle Amministrazioni pubbliche. L'ag-

gregato è calcolato in coerenza con i criteri metodologici definiti nel Regolamento del Consiglio delle Comunità Europee n. 3605/93. (SEC95: Settore S1313, Strumenti F33, F4)

### TCCE0250 - DEBITO DELLE AMMINISTRAZIONI LOCALI: ANALISI PER COMPARTI E STRUMENTI

#### S222859M - PROVINCE: TITOLI

Titoli emessi dalle Province e dalle Aree metropolitane e non sottoscritti da enti appartenenti alle Amministrazioni pubbliche. I titoli sono valutati al valore nominale. Per i titoli denominati in una valuta diversa da quella nazionale la conversione è effettuata in base al tasso di cambio di fine periodo. Si tiene altresì conto delle operazioni di swap.

#### S254411M - PROVINCE: PRESTITI DI BANCHE E FONDI MONETARI E CDP SPA

Prestiti erogati da Istituzioni finanziarie monetarie residenti, dalla Cassa depositi e prestiti spa e dalla Banca europea per gli investimenti il cui rimborso sia a carico delle Province e delle Aree metropolitane. Per i prestiti denominati in valuta diversa da quella nazionale la conversione è effettuata al tasso di cambio di fine periodo.

#### S274087M - COMUNI: DEBITO LORDO

La somma delle passività finanziarie dei Comuni e delle Unioni di comuni a esclusione di quelle che costituiscono attività di enti appartenenti alle Amministrazioni pubbliche. L'aggregato è calcolato in coerenza con i criteri metodologici definiti nel Regolamento del Consiglio delle Comunità Europee n. 3605/93.

#### S291319M - COMUNI: TITOLI

Titoli emessi dai Comuni e dalle Unioni di comuni e non sottoscritti da enti appartenenti alle Amministrazioni pubbliche. I titoli sono valutati al valore nominale. Per i titoli denominati in una valuta diversa da quella nazionale la conversione è effettuata in base al tasso di cambio di fine periodo. Si tiene altresì conto delle operazioni di swap.

#### S303852M - COMUNI: PRESTITI DI BANCHE E FONDI MONETARI E CDP SPA

Prestiti erogati da Istituzioni finanziarie monetarie residenti, dalla Cassa depositi e prestiti spa e dalla Banca europea per gli investimenti il cui rimborso sia a carico dei Comuni e delle Unioni di comuni. Per i prestiti denominati in



valuta diversa da quella nazionale la conversione è effettuata al tasso di cambio di fine periodo

#### S599075M - REGIONI E PROVINCE AUTONOME: DEBITO LORDO

La somma delle passività finanziarie delle Regioni, a esclusione di quelle che costituiscono attività di enti appartenenti alle Amministrazioni pubbliche. L'aggregato è calcolato in coerenza con i criteri metodologici definiti nel Regolamento del Consiglio delle Comunità Europee n.3605/93. La serie include anche le passività relative alle operazioni di cartolarizzazione di crediti nei confronti di enti del settore sanitario.

#### S612101M - REGIONI E PROVINCE AUTONOME: TITOLI

Titoli emessi dalle Regioni e non sottoscritti da enti appartenenti alle Amministrazioni pubbliche. I titoli sono valutati al valore nominale. Per i titoli denominati in una valuta diversa da quella nazionale la conversione è effettuata in base al tasso di cambio di fine periodo. Si tiene altresì conto delle operazioni di swap.

#### S645440M - REGIONI E PROVINCE AUTONOME: PRESTITI DI BANCHE E FONDI MONETARI E CDP SPA

Prestiti erogati da Istituzioni finanziarie monetarie residenti, dalla Cassa depositi e prestiti spa e dalla Banca europea per gli investimenti il cui rimborso sia a carico delle Regioni. Per i prestiti denominati in valuta diversa da quella nazionale la conversione è effettuata al tasso di cambio di fine periodo.

#### S653442M - AMMINISTRAZIONI LOCALI: DEBITO LORDO

La somma delle passività finanziarie delle Amministrazioni locali, a esclusione di quelle che costituiscono attività di enti appartenenti alle Amministrazioni pubbliche. L'aggregato è calcolato in coerenza con i criteri metodologici definiti nel Regolamento del Consiglio delle Comunità Europee n. 3605/93. (SEC95: Settore S1313, Strumenti F33, F4)

#### S737731M - ALTRI ENTI LOCALI: DEBITO LORDO

La somma delle passività finanziarie di altri enti delle Amministrazioni locali, a esclusione di quelle che costituiscono attività di enti appartenenti alle Amministrazioni pubbliche. L'aggregato è calcolato in coerenza con i criteri metodologici definiti nel Regolamento del Consiglio delle Comunità Europee n. 3605/93.

#### S893669M - PROVINCE: DEBITO LORDO

La somma delle passività finanziarie delle Province e delle Aree metropolitane a esclusione di quelle che costituiscono attività di enti appartenenti alle Amministrazioni pubbliche. L'aggregato è calcolato in coerenza con i criteri metodologici definiti nel Regolamento del Consiglio delle Comunità Europee n. 3605/93.

### TCCE0275 - DEBITO DELLE AMMINISTRAZIONI LOCALI: ANALISI PER AREE GEOGRAFICHE

#### S653442M - AMMINISTRAZIONI LOCALI: DEBITO LORDO

La somma delle passività finanziarie delle Amministrazioni locali, a esclusione di quelle che costituiscono attività di enti appartenenti alle Amministrazioni pubbliche. L'aggregato è calcolato in coerenza con i criteri metodologici definiti nel Regolamento del Consiglio delle Comunità Europee n. 3605/93. (SEC95: Settore S1313, Strumenti F33, F4)

#### S775460M - AMMINISTRAZIONI LOCALI: (NORD-OVEST): DEBITO LORDO

La somma delle passività finanziarie delle Amministrazioni locali residenti nel Nord ovest, a esclusione di quelle che costituiscono attività di enti appartenenti alle Amministrazioni pubbliche. L'aggregato è calcolato in coerenza con i criteri metodologici definiti nel Regolamento del Consiglio delle Comunità Europee n. 3605/93.

#### S785031M - AMMINISTRAZIONI LOCALI: (NORD-EST): DEBITO LORDO

La somma delle passività finanziarie delle Amministrazioni locali residenti nel Nord est, a esclusione di quelle che costituiscono attività di enti appartenenti alle Amministrazioni pubbliche. L'aggregato è calcolato in coerenza con i criteri metodologici definiti nel Regolamento del Consiglio delle Comunità Europee n. 3605/93.

#### S791946M - AMMINISTRAZIONI LOCALI: (CENTRO): DEBITO LORDO

La somma delle passività finanziarie delle Amministrazioni locali residenti nel Centro, a esclusione di quelle che costituiscono attività di enti appartenenti alle Amministrazioni pubbliche. L'aggregato è calcolato in coerenza con i criteri metodologici definiti nel Regolamento del Consiglio delle Comunità Europee n. 3605/93.

S800808M - AMMINISTRAZIONI LOCALI: (SUD):  
DEBITO LORDO

La somma delle passività finanziarie delle Amministrazioni locali residenti nel Sud, a esclusione di quelle che costituiscono attività di enti appartenenti alle Amministrazioni pubbliche. L'aggregato è calcolato in coerenza con i criteri metodologici definiti nel Regolamento del Consiglio delle Comunità Europee n. 3605/93.

S837146M - AMMINISTRAZIONI LOCALI: (ISOLE):  
DEBITO LORDO

La somma delle passività finanziarie delle Amministrazioni locali residenti nelle Isole, a esclusione di quelle che costituiscono attività di enti appartenenti alle Amministrazioni pubbliche. L'aggregato è calcolato in coerenza con i criteri metodologici definiti nel Regolamento del Consiglio delle Comunità Europee n. 3605/93.

#### **TCCE0300 - DEBITO E DEPOSITI ATTIVI DELLE AMMINISTRAZIONI PUBBLICHE**

S202988M - AMMINISTRAZIONI PUBBLICHE:  
DEPOSITI PRESSO LA BANCA D'ITALIA

Include principalmente il Conto disponibilità del Tesoro per i servizi di tesoreria (L. 26/11/93, n. 483 e DM 19/9/05), il Fondo per l'ammortamento di titoli di Stato (L. 27/10/93, n. 432, modificata dal DL 8/7/94, n. 436, più volte reiterato e convertito con la L. 6/3/96, n. 110).

S319464M - AMMINISTRAZIONI PUBBLICHE: DEBITO  
LORDO

La somma delle passività finanziarie delle Amministrazioni pubbliche, a esclusione di quelle che costituiscono at-

tività di enti appartenenti allo stesso settore. L'aggregato è calcolato in coerenza con i criteri metodologici definiti nel Regolamento del Consiglio delle Comunità Europee n. 3605/93. (SEC95: Settore S13, Strumenti F2, F33, F4)

S371683M - CONTO DISPONIBILITA' DEL TESORO

Il Conto disponibilità del Tesoro per i servizi di tesoreria (L. 26/11/93, n. 483).

S399281M - FONDO PER L'AMMORTAMENTO DEL  
DEBITO PUBBLICO

Il Fondo per l'ammortamento di titoli di Stato (L. 27/10/93, n. 432, modificata dal DL 8/7/94, n. 436, più volte reiterato e convertito con la L. 6/3/96, n. 110).

S687961M - AMMINISTRAZIONI PUBBLICHE: DEBITO  
AL NETTO DEI DEPOSITI PRESSO LA BANCA D'ITALIA

La somma delle passività finanziarie delle Amministrazioni pubbliche, a esclusione di quelle che costituiscono attività di enti appartenenti allo stesso settore, al netto dei depositi delle Amministrazioni pubbliche presso la Banca d'Italia. L'aggregato è calcolato in coerenza con i criteri metodologici definiti nel Regolamento del Consiglio delle Comunità Europee n. 3605/93.

S752783M - AMMINISTRAZIONI PUBBLICHE:  
DEPOSITI PRESSO BANCHE E FONDI MONETARI  
RESIDENTI

La somma dei depositi delle Amministrazioni pubbliche presso le Istituzioni monetarie finanziarie residenti.

## AVVERTENZE

- I. - Le elaborazioni, salvo diversa indicazione, sono eseguite dalla Banca d'Italia.
- II. - Segni convenzionali:
  - quando il fenomeno non esiste;
  - .... quando il fenomeno esiste ma i dati non si conoscono;
  - .. quando i dati non raggiungono la cifra significativa dell'ordine minimo considerato.I dati riportati fra parentesi sono provvisori, quelli fra parentesi in corsivo sono stimati.
- III. - Le tavole sono contrassegnate, oltre che da un numero progressivo, da un codice alfanumerico che individua in modo univoco il contenuto della tavola nell'archivio elettronico in cui sono memorizzate le informazioni destinate alla diffusione esterna. Analogo codice identifica le diverse grandezze riportate in ciascuna tavola.
- IV. - Le note metodologiche, riportate nelle ultime pagine del Supplemento, sono contrassegnate da codici elettronici che si riferiscono alle tavole e, nell'ambito di ciascuna di esse, alle singole grandezze economiche. Quando la nota metodologica è relativa a una particolare osservazione, essa segue il codice della variabile associato alla data di riferimento dell'osservazione.

## SUPPLEMENTI AL BOLLETTINO STATISTICO

**Moneta e banche** (mensile)

**Mercato finanziario** (mensile)

**Finanza pubblica, fabbisogno e debito** (mensile)

**Bilancia dei pagamenti e posizione patrimoniale sull'estero** (mensile)

**Conti finanziari** (trimestrale)

**Sistema dei pagamenti** (semestrale)

**Statistiche di finanza pubblica nei paesi dell'Unione europea** (annuale)

**Debito delle Amministrazioni locali** (annuale)

**La ricchezza delle famiglie italiane** (annuale)

**Indagini campionarie** (periodicità variabile)

**Note metodologiche** (periodicità variabile)

*Tutti i supplementi sono disponibili sul sito Internet della Banca d'Italia: [www.bancaditalia.it](http://www.bancaditalia.it)*

*Eventuali chiarimenti sui dati contenuti in questa pubblicazione possono essere richiesti via e-mail all'indirizzo [statistiche@bancaditalia.it](mailto:statistiche@bancaditalia.it)*

*Stampa su carta riciclata*