



**BANCA D'ITALIA**  
EUROSISTEMA

# **Supplementi al Bollettino Statistico**

## **Indicatori monetari e finanziari**

### **Debito delle Amministrazioni locali**

**Nuova serie**

**Anno XVI Numero 61 - 30 Ottobre 2006**

## AVVERTENZE

- I. - Le elaborazioni, salvo diversa indicazione, sono eseguite dalla Banca d'Italia.
- II. - Segni convenzionali:
- quando il fenomeno non esiste;
  - .... quando il fenomeno esiste ma i dati non si conoscono;
  - .. quando i dati non raggiungono la cifra significativa dell'ordine minimo considerato.
- I dati riportati fra parentesi sono provvisori, quelli fra parentesi in corsivo sono stimati.
- III. - Le tavole sono contrassegnate, oltre che da un numero progressivo, da un codice alfa-numerico che individua in modo univoco il contenuto della tavola nell'archivio elettronico in cui sono memorizzate le informazioni destinate alla diffusione esterna. Analogo codice identifica le diverse grandezze riportate in ciascuna tavola.
- IV. - Le note metodologiche, riportate nelle ultime pagine del Supplemento, sono contrassegnate da codici elettronici che si riferiscono alle tavole e, nell'ambito di ciascuna di esse, alle singole grandezze economiche. Quando la nota metodologica è relativa a una particolare osservazione, essa segue il codice della variabile associato alla data di riferimento dell'osservazione.

## SUPPLEMENTI AL BOLLETTINO STATISTICO

**Istituzioni finanziarie monetarie: banche e fondi comuni monetari** (mensile)

**Mercato finanziario** (mensile)

**Finanza pubblica** (mensile)

**Bilancia dei pagamenti** (mensile)

**Aggregati monetari e creditizi dell'area dell'euro: le componenti italiane** (mensile)

**Conti finanziari** (trimestrale)

**Sistema dei pagamenti** (semestrale)

**Statistiche di finanza pubblica nei paesi dell'Unione europea** (annuale)

**Debito delle Amministrazioni locali** (annuale)

**Indagini campionarie** (periodicità variabile)

**Note metodologiche** (periodicità variabile)

*Tutti i supplementi sono disponibili sul sito Internet della Banca d'Italia : [www.bancaditalia.it](http://www.bancaditalia.it)*

*Eventuali chiarimenti sui dati contenuti in questa pubblicazione possono essere richiesti via e-mail all'indirizzo [statistiche@bancaditalia.it](mailto:statistiche@bancaditalia.it)*

## INDICE

### Avvertenze

### Nota introduttiva

Tav.	1 –	– Analisi per comparti
Tav.	2 –	– Analisi per strumenti
Tav.	3 – (TALE0340)	– Analisi per comparti: Italia
Tav.	4 – (TALE0350)	– Analisi per strumenti: Italia
Tav.	5 – (TALE0100)	– Analisi per comparti: Nord ovest
Tav.	6 – (TALE0110)	– Analisi per comparti: Nord est
Tav.	7 – (TALE0120)	– Analisi per comparti: Centro
Tav.	8 – (TALE0130)	– Analisi per comparti: Mezzogiorno
Tav.	9 – (TALE0140)	– Analisi per strumenti: Piemonte
Tav.	10 – (TALE0150)	– Analisi per strumenti: Valle d’Aosta
Tav.	11 – (TALE0160)	– Analisi per strumenti: Lombardia
Tav.	12 – (TALE0170)	– Analisi per strumenti: Trentino Alto Adige
Tav.	13 – (TALE0180)	– Analisi per strumenti: Veneto
Tav.	14 – (TALE0190)	– Analisi per strumenti: Friuli–Venezia Giulia
Tav.	15 – (TALE0200)	– Analisi per strumenti: Liguria
Tav.	16 – (TALE0210)	– Analisi per strumenti: Emilia–Romagna
Tav.	17 – (TALE0220)	– Analisi per strumenti: Toscana
Tav.	18 – (TALE0230)	– Analisi per strumenti: Umbria
Tav.	19 – (TALE0240)	– Analisi per strumenti: Marche
Tav.	20 – (TALE0250)	– Analisi per strumenti: Lazio
Tav.	21 – (TALE0260)	– Analisi per strumenti: Abruzzo
Tav.	22 – (TALE0270)	– Analisi per strumenti: Molise
Tav.	23 – (TALE0280)	– Analisi per strumenti: Campania
Tav.	24 – (TALE0290)	– Analisi per strumenti: Puglia
Tav.	25 – (TALE0300)	– Analisi per strumenti: Basilicata
Tav.	26 – (TALE0310)	– Analisi per strumenti: Calabria
Tav.	27 – (TALE0320)	– Analisi per strumenti: Sicilia
Tav.	28 – (TALE0330)	– Analisi per strumenti: Sardegna

### Appendice metodologica

## NOTA INTRODUTTIVA <sup>(1)</sup>

Questa serie del Supplemento al Bollettino Statistico fornisce, con cadenza annuale, indicazioni riguardanti il debito delle Amministrazioni locali. La pubblicazione contribuisce ad ampliare l'informazione disponibile sull'andamento della finanza pubblica a livello decentrato.

A partire dalla pubblicazione di questo Supplemento, la presentazione delle statistiche relative al debito delle amministrazioni locali suddiviso per comparti è stata modificata al fine di fornire separatamente il debito delle Province e quello dei Comuni.

In occasione della notifica alla Commissione europea dei dati di finanza pubblica del 1° ottobre 2006, il debito delle Amministrazioni locali è stato rivisto in seguito alla riclassificazione delle operazioni di cartolarizzazione di crediti commerciali nei confronti di enti del settore sanitario; la revisione è stata effettuata sulla base degli approfondimenti metodologici che hanno avuto luogo negli scorsi mesi e del parere espresso dall'Eurostat nel settembre 2006. Le revisioni hanno comportato un aumento del debito di 0,3 miliardi nel 2002, 0,3 nel 2003, 0,7 nel 2004 e 2,7 nel 2005.

I dati sono annuali e si riferiscono al periodo 2000–05; si riportano anche statistiche relative alla fine del primo semestre dell'anno in corso. Del debito delle Amministrazioni locali si analizza, in ciascuna regione italiana, la composizione per strumento e, in quattro aree geografiche (Nord ovest, Nord est, Centro e Mezzogiorno), la distribuzione per livello di governo (Regioni, Province, Comuni e altri enti).

Alla fine del 2005 il debito delle Amministrazioni locali era pari a 89,7 miliardi; esso rappresentava il 5,9 per cento del debito complessivo delle Amministrazioni pubbliche <sup>(2)</sup> (fig. 1), parametro di riferimento per le regole di bilancio stabilite in ambito europeo. L'incidenza del debito delle Amministrazioni locali sul PIL era pari al 6,3 per cento. In rapporto al prodotto delle rispettive aree geografiche il debito delle Amministrazioni locali era pari al 5,0 per cento nel Nord ovest, al 4,6 nel Nord est, al 9,2 nel Centro e al 7,1 nel Mezzogiorno <sup>(3)</sup> (fig. 2).

Il 41,2 per cento del debito delle Amministrazioni locali era stato contratto da enti del Nord del Paese (il 25,0 per cento da enti del Nord ovest e il 16,2 per cento da enti del Nord est); il 31,0 per cento era stato contratto nel Centro; il 27,8 per cento nel Mezzogiorno (fig. 3A). È lievemente diminuita la quota del debito contratta dagli enti del Nord est e del Centro e corrispondentemente aumentata quella relativa al Nord ovest e al Mezzogiorno.

Il 45,5 per cento del debito era stato contratto dai Comuni, il 37,2 per cento dalle Regioni; l'8,5 per cento dalle Province; l'8,7 per cento da altri enti, prevalentemente quelli produttori di servizi sanitari (fig. 3B).

Il 35,7 per cento del debito delle Amministrazioni locali era costituito da prestiti erogati da istituzioni finanziarie monetarie (IFM) residenti, il 26,1 per cento da prestiti della Cassa depositi e prestiti spa, l'1,5 per cento dai prestiti erogati da intermediari non residenti (fig. 3C). Le emissioni obbligazionarie all'estero rappresentavano il 20 per cento del totale, quelle in Italia il 10,7 per cento. Il 5,9 per cento del debito derivava da altre operazioni (sostanzialmente cartolarizzazioni, considerate come prestiti, secondo i criteri definiti dall'Eurostat).

Dal 2000 al 2005 il debito delle Amministrazioni locali è progressivamente aumentato, in rapporto sia al prodotto sia al debito complessivo delle Amministrazioni pubbliche. L'incidenza sul PIL è salita di 3,0 punti percentuali; la quota sul debito pubblico complessivo è aumentata di 2,9 punti. La notevole crescita registrata nel 2003 (1,7 punti percentuali del PIL) è, tuttavia, di natura principalmente contabile ed è connessa con la riclassificazione della Cassa depositi e prestiti al di fuori del settore delle Amministrazioni pubbliche (cfr. nota 2). I prestiti erogati dalla Cassa depositi e prestiti spa in favore delle Amministrazioni locali ammontavano all'1,4 per cento del PIL alla fine del 2004 e all'1,7 alla fine del 2005. Le erogazioni della Cassa depositi e prestiti spa sono distribuite in maniera pressoché uniforme tra le quattro aree geografiche; per la quasi totalità sono in favore dei Comuni.

Tra la fine del 2004 e la fine del 2005 la distribuzione del debito delle Amministrazioni locali, sia tra aree geografiche sia tra livelli di governo, non ha subito modifiche di rilievo (fig. 4A). In rapporto al prodotto delle rispettive aree geografiche il debito è aumentato di 0,8 punti percentuali nel Nord ovest, di 0,5 punti nel Nord est, di 0,8 punti nel Centro e di 1,1 nel Mezzogiorno. A fronte di un aumento del contributo delle Province e degli altri enti alla formazione del debito delle Amministrazioni locali, rispettivamente dal 7,7 all'8,5 e dal 7,4 all'8,7 per cento, quello delle Regioni e dei Comuni è diminuito rispettivamente dal 38,9 al 37,2 e dal 46,1 al 45,5 per cento del totale (fig. 4B).

La componente relativa ai titoli ha continuato ad ampliarsi; essa è passata dal 27,9 per cento nel 2004 al 30,7 per cento del totale nel 2005 (fig. 4C). La componente relativa ai prestiti, pari al 67,7 per cento nel 2004, si è ridotta di 4,4 punti percentuali; la flessione ha interessato quasi interamente i prestiti erogati da intermediari residenti. È sensibilmente aumentata la componente relativa alle altre operazioni, in particolare per le cartolarizzazioni essa è passata dal 4,1 al 5,5 per cento. Nel 2005 la quota del debito contratta all'estero è rimasta sostanzialmente invariata, pari a circa il 22 per cento.

---

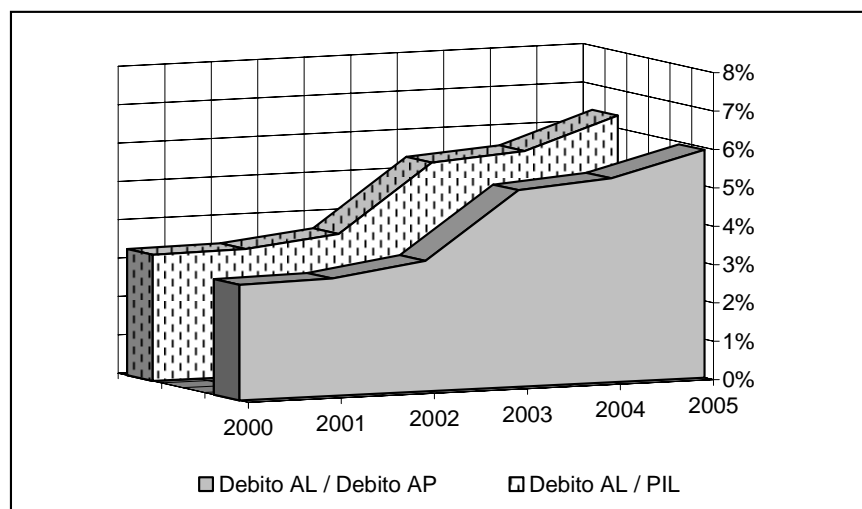
1) A cura di Enrico Bonamici, Angelo Pace e Pietro Tommasino.

2) Il debito delle Amministrazioni locali a cui si fa riferimento esclude le passività detenute da altri enti appartenenti alle Amministrazioni pubbliche.

3) La fonte per il PIL regionale è ISTAT, Conti economici regionali, per il periodo 2000–03 e SVIMEZ per il periodo 2004–05.

FIGURA 1

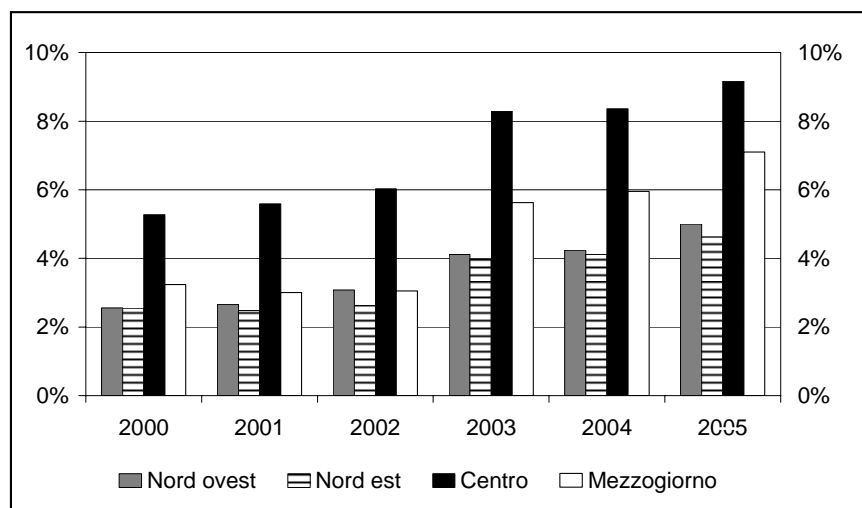
**ANDAMENTO DEL DEBITO DELLE AMMINISTRAZIONI LOCALI:  
INCIDENZA SUL DEBITO COMPLESSIVO E SUL PIL<sup>1</sup>**



- 1 L'aumento registrato nel 2003 è di natura principalmente contabile ed è connesso con la riclassificazione della Cassa depositi e prestiti al di fuori del settore delle Amministrazioni pubbliche.

FIGURA 2

**ANDAMENTO DEL DEBITO DELLE AMMINISTRAZIONI LOCALI  
PER AREA GEOGRAFICA:  
INCIDENZA SUL PIL DELLA PROPRIA AREA GEOGRAFICA<sup>2</sup>**

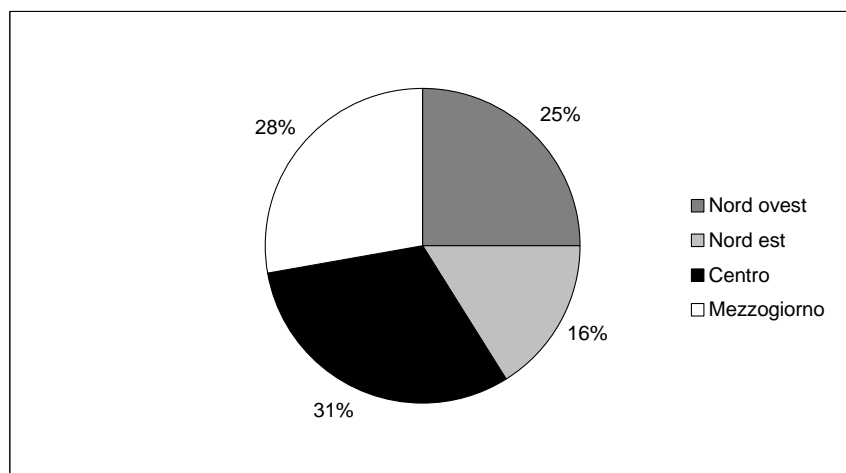


- 2 L'aumento registrato nel 2003 è di natura principalmente contabile ed è connesso con la riclassificazione della Cassa depositi e prestiti al di fuori del settore delle Amministrazioni pubbliche.

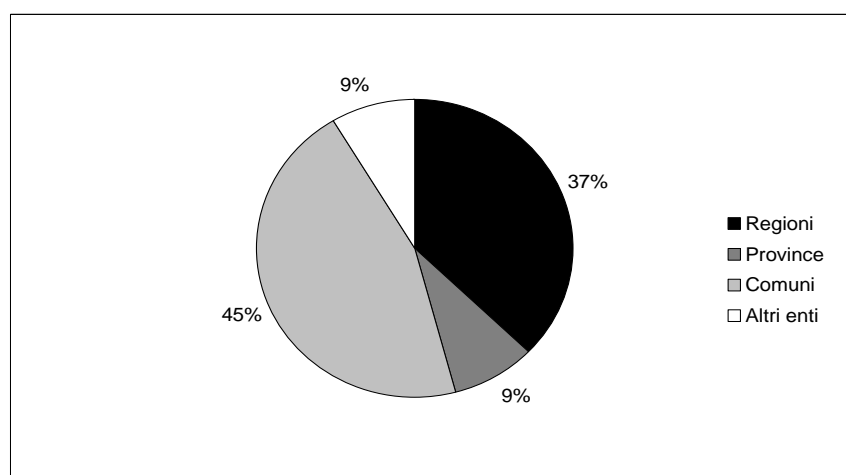
FIGURA 3

## DEBITO DELLE AMMINISTRAZIONI LOCALI NEL 2005

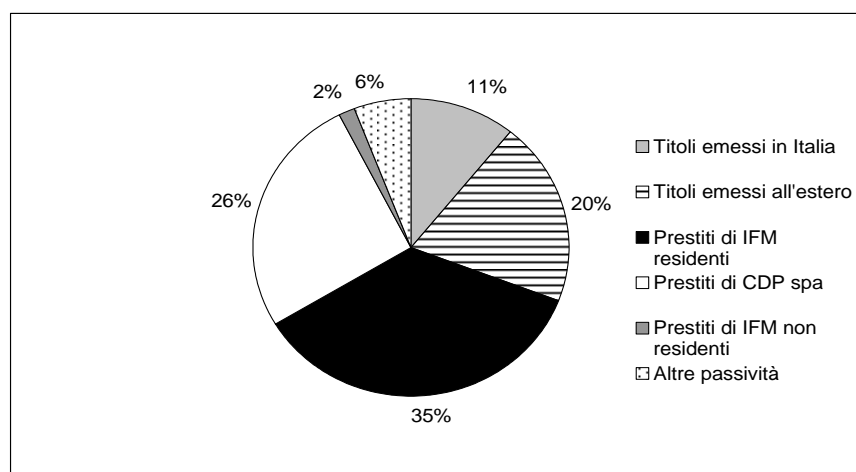
### A) RIPARTIZIONE PER AREA GEOGRAFICA



### B) RIPARTIZIONE PER COMPARTO

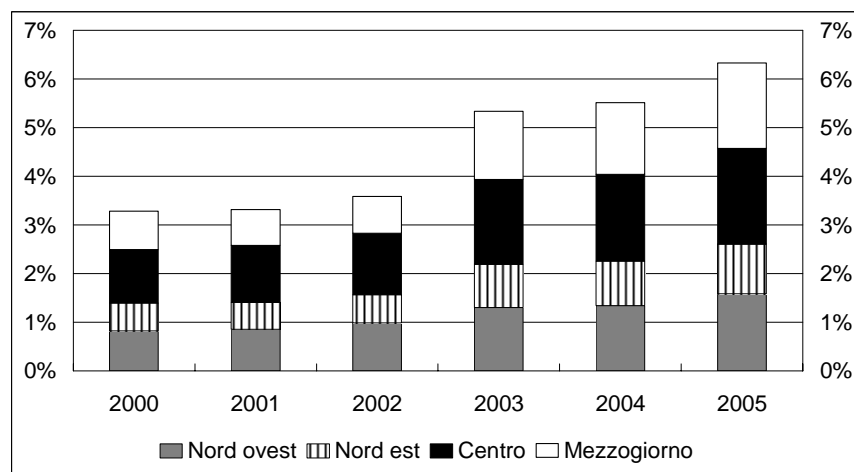


### C) RIPARTIZIONE PER STRUMENTO

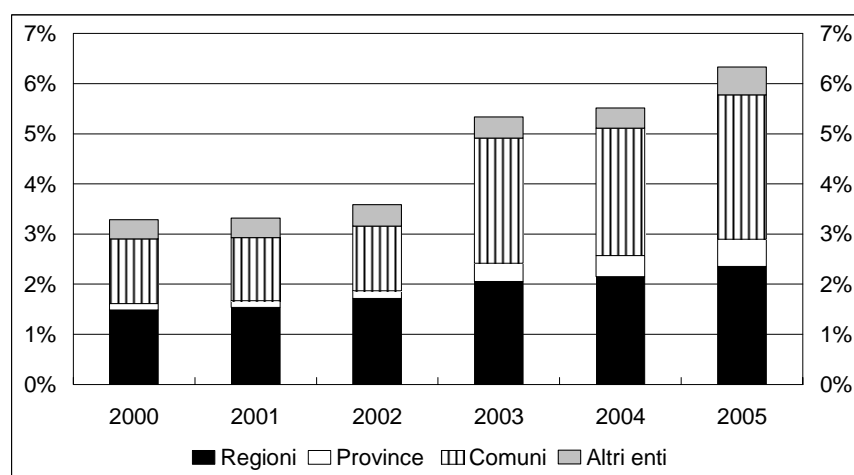


**EVOLUZIONE DEL DEBITO DELLE AMMINISTRAZIONI LOCALI  
NEL PERIODO 2000-2005**  
(in percentuale del PIL)

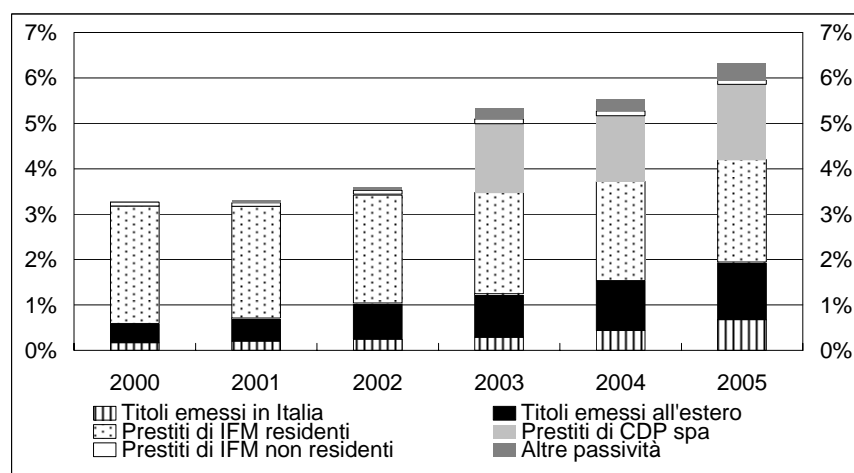
A) RIPARTIZIONE PER AREA GEOGRAFICA



B) RIPARTIZIONE PER COMPARTO



C) RIPARTIZIONE PER STRUMENTO





**Debito delle Amministrazioni locali al 30 giugno 2006****Tav. 1****Analisi per comparti***(milioni di euro)*

	Regioni	Province	Comuni	Altri enti	Totale
Nord Ovest .....	6.656	2.611	13.656	2.272	25.195
Nord Est .....	3.887	1.857	7.657	1.546	14.947
Centro .....	12.758	1.775	12.386	2.983	29.902
Mezzogiorno .....	13.966	2.042	9.690	2.152	27.851
Totale .....	37.267	8.285	43.389	8.953	97.894

**Debito delle Amministrazioni locali al 30 giugno 2006****Tav. 2****Analisi per strumenti***(milioni di euro)*

	Titoli emessi in Italia	Titoli emessi all'estero	Prestiti di IFM residenti e CDP spa	Prestiti di IFM non residenti	Altre passività	Totale
Piemonte .....	1.590	37	8.450	0	49	10.127
Valle d'Aosta .....	0	412	181	0	2	595
Lombardia .....	1.307	2.654	7.308	94	120	11.483
Trentino Alto Adige .....	96	19	1.135	0	6	1.256
Veneto .....	1.036	845	3.703	0	87	5.671
Friuli-Venezia Giulia .....	96	1.205	1.328	0	67	2.696
Liguria .....	621	563	1.729	57	21	2.989
Emilia-Romagna .....	1.175	56	3.839	218	36	5.324
Toscana .....	862	438	3.912	38	55	5.304
Umbria .....	216	3.126	1.052	0	25	4.419
Marche .....	233	571	2.031	92	21	2.948
Lazio .....	273	3.524	9.822	326	3.286	17.231
Abruzzo .....	473	954	941	0	680	3.048
Molise .....	17	172	235	0	3	426
Campania .....	652	2.287	4.836	95	1.016	8.887
Puglia .....	669	750	2.793	97	24	4.333
Basilicata .....	143	23	540	45	5	755
Calabria .....	294	0	1.809	0	18	2.121
Sicilia .....	301	1.580	3.163	227	598	5.868
Sardegna .....	114	1.060	1.142	83	14	2.413
Totale .....	10.116	20.274	59.949	1.372	6.132	97.894

**Debito delle Amministrazioni locali****Tav. 3**  
**TALE0340****Analisi per comparti: Italia***(milioni di euro)*

	Regioni	Province	Comuni	Altri enti	Totale
	<i>S934238Y</i>	<i>S130005Y</i>	<i>S187979Y</i>	<i>S057288Y</i>	<i>S118869Y</i>
2000 .....	17.711	1.487	15.411	4.527	39.135
2001 .....	19.219	1.626	15.711	4.871	41.427
2002 .....	22.176	1.987	16.752	5.562	46.477
2003 .....	27.412	4.864	33.340	5.669	71.285
2004 .....	29.824	5.863	35.310	5.629	76.627
2005 .....	(33.395)	(7.631)	(40.841)	(7.835)	(89.702)

**Debito delle Amministrazioni locali****Tav. 4**  
**TALE0350****Analisi per strumenti: Italia***(milioni di euro)*

	Titoli emessi in Italia	Titoli emessi all'estero	Prestiti di IFM residenti e CDP spa	Prestiti di IFM non residenti	Altre passività	Totale
	<i>S937378Y</i>	<i>S334913Y</i>	<i>S345300Y</i>	<i>S356180Y</i>	<i>S362774Y</i>	<i>S118869Y</i>
2000 .....	2.014	5.018	30.822	1.006	276	39.135
2001 .....	2.513	6.371	30.716	1.012	815	41.427
2002 .....	3.147	10.379	31.033	1.142	777	46.477
2003 .....	3.884	12.803	49.979	1.376	3.243	71.285
2004 .....	6.103	15.239	50.487	1.383	3.415	76.627
2005 .....	(9.621)	(17.924)	(55.467)	(1.371)	(5.319)	(89.702)

**Debito delle Amministrazioni locali**
**Tav. 5**  
**TALE0100**
**Analisi per comparti: Nord ovest**
*(milioni di euro)*

	Regioni	Province	Comuni	Altri enti	Totale
	<i>S650524Y</i>	<i>S196306Y</i>	<i>S202769Y</i>	<i>S983181Y</i>	<i>S988310Y</i>
2000 .....	2.161	519	5.819	1.304	9.803
2001 .....	2.850	641	6.061	1.112	10.665
2002 .....	4.022	719	6.726	1.270	12.737
2003 .....	3.981	1.746	10.474	1.229	17.430
2004 .....	4.605	1.709	10.919	1.417	18.651
2005 .....	(5.328)	(2.294)	(12.775)	(2.014)	(22.412)

**Debito delle Amministrazioni locali**
**Tav. 6**  
**TALE0110**
**Analisi per comparti: Nord est**
*(milioni di euro)*

	Regioni	Province	Comuni	Altri enti	Totale
	<i>S998634Y</i>	<i>S208347Y</i>	<i>S213901Y</i>	<i>S024800Y</i>	<i>S038222Y</i>
2000 .....	3.238	269	2.589	716	6.810
2001 .....	2.951	320	2.651	972	6.893
2002 .....	2.932	418	3.151	1.048	7.548
2003 .....	3.259	1.139	6.295	1.109	11.802
2004 .....	3.601	1.496	6.441	1.127	12.665
2005 .....	(3.810)	(1.963)	(7.226)	(1.524)	(14.523)

**Debito delle Amministrazioni locali****Tav. 7**  
**TALE0120****Analisi per comparti: Centro***(milioni di euro)*

	Regioni	Province	Comuni	Altri enti	Totale
	<i>S043607Y</i>	<i>S218539Y</i>	<i>S223763Y</i>	<i>S067924Y</i>	<i>S148235Y</i>
2000 .....	5.686	509	5.020	1.883	13.098
2001 .....	7.004	482	4.978	2.161	14.626
2002 .....	8.376	671	4.861	2.493	16.401
2003 .....	9.684	953	10.391	2.286	23.315
2004 .....	10.846	1.353	10.802	1.838	24.840
2005 .....	(11.682)	(1.565)	(12.108)	(2.479)	(27.835)

**Debito delle Amministrazioni locali****Tav. 8**  
**TALE0130****Analisi per comparti: Mezzogiorno***(milioni di euro)*

	Regioni	Province	Comuni	Altri enti	Totale
	<i>S213718Y</i>	<i>S229766Y</i>	<i>S237693Y</i>	<i>S303320Y</i>	<i>S391764Y</i>
2000 .....	6.626	190	1.983	625	9.424
2001 .....	6.414	182	2.021	626	9.243
2002 .....	6.845	179	2.015	751	9.790
2003 .....	10.488	1.026	6.180	1.045	18.739
2004 .....	10.772	1.305	7.148	1.246	20.471
2005 .....	(12.575)	(1.808)	(8.731)	(1.818)	(24.932)

**Debito delle Amministrazioni locali**
**Tav. 9**  
**TALE0140**
**Analisi per strumenti: Piemonte**
*(milioni di euro)*

	Titoli emessi in Italia	Titoli emessi all'estero	Prestiti di IFM residenti e CDP spa	Prestiti di IFM non residenti	Altre passività	Totale
	S253447Y	S077066Y	S916549Y	S956095Y	S786042Y	S607098Y
2000 .....	718	..	2.111	..	20	2.849
2001 .....	919	..	2.396	..	26	3.341
2002 .....	954	17	2.504	..	21	3.496
2003 .....	934	43	4.507	..	43	5.527
2004 .....	1.311	41	4.814	..	43	6.208
2005 .....	(1.617)	(38)	(6.836)	..	(49)	(8.540)

**Debito delle Amministrazioni locali**
**Tav. 10**  
**TALE0150**
**Analisi per strumenti: Valle d'Aosta**
*(milioni di euro)*

	Titoli emessi in Italia	Titoli emessi all'estero	Prestiti di IFM residenti e CDP spa	Prestiti di IFM non residenti	Altre passività	Totale
	S646247Y	S878239Y	S935597Y	S944561Y	S957841Y	S991981Y
2000 .....	..	..	65	..	..	65
2001 .....	..	402	63	..	4	468
2002 .....	..	516	93	..	4	613
2003 .....	..	495	194	..	3	692
2004 .....	..	466	188	..	3	657
2005 .....	..	(440)	(183)	..	(3)	(625)

**Debito delle Amministrazioni locali**
**Tav. 11**  
**TALE0160**
**Analisi per strumenti: Lombardia**
*(milioni di euro)*

	Titoli emessi in Italia	Titoli emessi all'estero	Prestiti di IFM residenti e CDP spa	Prestiti di IFM non residenti	Altre passività	Totale
	S996140Y	S020483Y	S034495Y	S041616Y	S054774Y	S076821Y
2000 .....	224	..	5.097	..	38	5.359
2001 .....	265	..	4.955	54	40	5.314
2002 .....	306	1.183	5.246	116	41	6.892
2003 .....	355	1.094	7.170	110	177	8.906
2004 .....	745	972	7.260	104	161	9.241
2005 .....	(1.105)	(2.687)	(6.560)	(98)	(136)	(10.586)

**Debito delle Amministrazioni locali**
**Tav. 12**  
**TALE0170**
**Analisi per strumenti: Trentino Alto Adige**
*(milioni di euro)*

	Titoli emessi in Italia	Titoli emessi all'estero	Prestiti di IFM residenti e CDP spa	Prestiti di IFM non residenti	Altre passività	Totale
	S088257Y	S106172Y	S114943Y	S126554Y	S155260Y	S174673Y
2000 .....	..	..	352	..	2	354
2001 .....	..	..	388	..	3	391
2002 .....	..	7	390	..	2	399
2003 .....	..	22	880	..	6	908
2004 .....	..	21	1.017	..	6	1.044
2005 .....	(104)	(20)	(1.203)	..	(7)	(1.334)

**Debito delle Amministrazioni locali**
**Tav. 13**  
**TALE0180**
**Analisi per strumenti: Veneto**
*(milioni di euro)*

	Titoli emessi in Italia	Titoli emessi all'estero	Prestiti di IFM residenti e CDP spa	Prestiti di IFM non residenti	Altre passività	Totale
	S216163Y	S224275Y	S233749Y	S243347Y	S282897Y	S293921Y
2000 .....	165	..	2.418	16	18	2.617
2001 .....	218	7	2.317	22	20	2.583
2002 .....	351	275	2.416	..	18	3.060
2003 .....	617	283	3.550	..	85	4.536
2004 .....	835	570	3.410	..	79	4.894
2005 .....	(1.040)	(645)	(3.557)	..	(95)	(5.337)

**Debito delle Amministrazioni locali**
**Tav. 14**  
**TALE0190**
**Analisi per strumenti: Friuli-Venezia Giulia**
*(milioni di euro)*

	Titoli emessi in Italia	Titoli emessi all'estero	Prestiti di IFM residenti e CDP spa	Prestiti di IFM non residenti	Altre passività	Totale
	S314919Y	S347091Y	S369442Y	S390787Y	S402597Y	S411720Y
2000 .....	3	..	964	..	7	973
2001 .....	2	211	859	..	8	1.081
2002 .....	7	339	841	..	7	1.194
2003 .....	17	548	1.272	..	18	1.855
2004 .....	38	842	1.176	..	69	2.125
2005 .....	(99)	(1.243)	(1.257)	..	(69)	(2.667)

**Debito delle Amministrazioni locali**
**Tav. 15**  
**TALE0200**
**Analisi per strumenti: Liguria**
*(milioni di euro)*

	Titoli emessi in Italia	Titoli emessi all'estero	Prestiti di IFM residenti e CDP spa	Prestiti di IFM non residenti	Altre passività	Totale
	<i>S420629Y</i>	<i>S435413Y</i>	<i>S459775Y</i>	<i>S475794Y</i>	<i>S496378Y</i>	<i>S505392Y</i>
2000 .....	118	107	1.223	71	11	1.530
2001 .....	195	95	1.172	69	12	1.542
2002 .....	219	120	1.322	67	10	1.737
2003 .....	293	108	1.814	64	27	2.306
2004 .....	384	394	1.681	61	25	2.545
2005 .....	(573)	(373)	(1.633)	(58)	(22)	(2.660)

**Debito delle Amministrazioni locali**
**Tav. 16**  
**TALE0210**
**Analisi per strumenti: Emilia-Romagna**
*(milioni di euro)*

	Titoli emessi in Italia	Titoli emessi all'estero	Prestiti di IFM residenti e CDP spa	Prestiti di IFM non residenti	Altre passività	Totale
	<i>S516943Y</i>	<i>S527781Y</i>	<i>S535338Y</i>	<i>S543815Y</i>	<i>S551812Y</i>	<i>S560172Y</i>
2000 .....	377	2	2.452	15	20	2.866
2001 .....	406	14	2.371	27	22	2.839
2002 .....	483	31	2.299	65	17	2.895
2003 .....	558	48	3.723	125	48	4.502
2004 .....	698	60	3.665	135	44	4.603
2005 .....	(1.144)	(57)	(3.753)	(190)	(41)	(5.185)

**Debito delle Amministrazioni locali**
**Tav. 17**  
**TALE0220**
**Analisi per strumenti: Toscana**
*(milioni di euro)*

	Titoli emessi in Italia	Titoli emessi all'estero	Prestiti di IFM residenti e CDP spa	Prestiti di IFM non residenti	Altre passività	Totale
	<i>S586964Y</i>	<i>S595271Y</i>	<i>S603905Y</i>	<i>S616868Y</i>	<i>S628159Y</i>	<i>S653225Y</i>
2000 .....	101	39	2.057	69	16	2.281
2001 .....	144	107	2.116	102	19	2.489
2002 .....	395	547	1.802	121	17	2.882
2003 .....	453	521	3.210	199	82	4.465
2004 .....	539	487	3.245	191	74	4.536
2005 .....	(866)	(455)	(3.571)	(17)	(62)	(4.972)

**Debito delle Amministrazioni locali**
**Tav. 18**  
**TALE0230**
**Analisi per strumenti: Umbria**
*(milioni di euro)*

	Titoli emessi in Italia	Titoli emessi all'estero	Prestiti di IFM residenti e CDP spa	Prestiti di IFM non residenti	Altre passività	Totale
	S685597Y	S702926Y	S711844Y	S722197Y	S735034Y	S741716Y
2000 .....	7	1.157	562	..	12	1.738
2001 .....	13	1.986	457	..	19	2.475
2002 .....	32	3.415	642	..	25	4.113
2003 .....	71	3.410	975	..	34	4.489
2004 .....	95	3.249	946	..	31	4.321
2005 .....	(207)	(3.215)	(981)	..	(29)	(4.432)

**Debito delle Amministrazioni locali**
**Tav. 19**  
**TALE0240**
**Analisi per strumenti: Marche**
*(milioni di euro)*

	Titoli emessi in Italia	Titoli emessi all'estero	Prestiti di IFM residenti e CDP spa	Prestiti di IFM non residenti	Altre passività	Totale
	S750419Y	S759919Y	S855532Y	S872531Y	S952882Y	S006314Y
2000 .....	41	238	954	..	9	1.242
2001 .....	52	219	930	..	9	1.210
2002 .....	74	205	1.107	..	8	1.394
2003 .....	87	590	1.563	..	27	2.267
2004 .....	102	570	1.621	100	25	2.419
2005 .....	(230)	(572)	(1.783)	(95)	(23)	(2.702)

**Debito delle Amministrazioni locali**
**Tav. 20**  
**TALE0250**
**Analisi per strumenti: Lazio**
*(milioni di euro)*

	Titoli emessi in Italia	Titoli emessi all'estero	Prestiti di IFM residenti e CDP spa	Prestiti di IFM non residenti	Altre passività	Totale
	S061530Y	S021396Y	S539722Y	S627609Y	S482274Y	S516598Y
2000 .....	59	1.105	6.617	..	55	7.837
2001 .....	59	1.037	6.791	..	564	8.452
2002 .....	57	1.294	6.236	128	298	8.012
2003 .....	57	1.843	8.446	139	1.609	12.094
2004 .....	115	2.767	8.649	158	1.875	13.564
2005 .....	(270)	(3.073)	(9.341)	(300)	(2.745)	(15.729)



**Debito delle Amministrazioni locali**
**Tav. 21**  
**TALE0260**
**Analisi per strumenti: Abruzzo**
*(milioni di euro)*

	Titoli emessi in Italia	Titoli emessi all'estero	Prestiti di IFM residenti e CDP spa	Prestiti di IFM non residenti	Altre passività	Totale
	<i>S355690Y</i>	<i>S382874Y</i>	<i>S962749Y</i>	<i>S983514Y</i>	<i>S445183Y</i>	<i>S934472Y</i>
2000 .....	30	122	283	..	3	438
2001 .....	43	204	184	..	3	434
2002 .....	58	508	212	..	5	782
2003 .....	125	662	835	..	16	1.637
2004 .....	238	878	877	..	16	2.009
2005 .....	(472)	(863)	(1.011)	..	(354)	(2.700)

**Debito delle Amministrazioni locali**
**Tav. 22**  
**TALE0270**
**Analisi per strumenti: Molise**
*(milioni di euro)*

	Titoli emessi in Italia	Titoli emessi all'estero	Prestiti di IFM residenti e CDP spa	Prestiti di IFM non residenti	Altre passività	Totale
	<i>S152406Y</i>	<i>S157520Y</i>	<i>S174163Y</i>	<i>S189983Y</i>	<i>S200724Y</i>	<i>S219429Y</i>
2000 .....	8	..	153	..	1	162
2001 .....	7	..	171	..	1	180
2002 .....	7	..	161	..	1	169
2003 .....	13	100	267	..	4	384
2004 .....	18	96	272	..	3	390
2005 .....	(18)	(173)	(198)	..	(3)	(391)

**Debito delle Amministrazioni locali**
**Tav. 23**  
**TALE0280**
**Analisi per strumenti: Campania**
*(milioni di euro)*

	Titoli emessi in Italia	Titoli emessi all'estero	Prestiti di IFM residenti e CDP spa	Prestiti di IFM non residenti	Altre passività	Totale
	<i>S227564Y</i>	<i>S239035Y</i>	<i>S264408Y</i>	<i>S272047Y</i>	<i>S278831Y</i>	<i>S286473Y</i>
2000 .....	47	153	1.586	..	13	1.799
2001 .....	54	135	1.557	..	13	1.760
2002 .....	52	99	1.964	..	13	2.128
2003 .....	89	70	4.534	..	56	4.749
2004 .....	282	449	4.739	..	55	5.524
2005 .....	(590)	(424)	(5.058)	(98)	(1.017)	(7.187)

**Debito delle Amministrazioni locali**
**Tav. 24**  
**TALE0290**
**Analisi per strumenti: Puglia**
*(milioni di euro)*

	Titoli emessi in Italia	Titoli emessi all'estero	Prestiti di IFM residenti e CDP spa	Prestiti di IFM non residenti	Altre passività	Totale
	S293162Y	S305474Y	S314211Y	S326815Y	S343527Y	S352775Y
2000 .....	19	..	1.720	..	12	1.752
2001 .....	19	..	1.705	..	13	1.738
2002 .....	20	..	1.570	..	9	1.599
2003 .....	19	585	2.539	89	28	3.260
2004 .....	400	816	2.264	95	27	3.603
2005 .....	(646)	(773)	(2.705)	(94)	(27)	(4.245)

**Debito delle Amministrazioni locali**
**Tav. 25**  
**TALE0300**
**Analisi per strumenti: Basilicata**
*(milioni di euro)*

	Titoli emessi in Italia	Titoli emessi all'estero	Prestiti di IFM residenti e CDP spa	Prestiti di IFM non residenti	Altre passività	Totale
	S368330Y	S379653Y	S401467Y	S419603Y	S448990Y	S459048Y
2000 .....	..	..	299	..	2	302
2001 .....	..	..	222	..	2	224
2002 .....	..	..	231	12	1	244
2003 .....	15	..	486	26	5	532
2004 .....	51	25	492	37	5	610
2005 .....	(145)	(23)	(511)	(46)	(5)	(731)

**Debito delle Amministrazioni locali**
**Tav. 26**  
**TALE0310**
**Analisi per strumenti: Calabria**
*(milioni di euro)*

	Titoli emessi in Italia	Titoli emessi all'estero	Prestiti di IFM residenti e CDP spa	Prestiti di IFM non residenti	Altre passività	Totale
	S467440Y	S476622Y	S493353Y	S502050Y	S510770Y	S344551Y
2000 .....	..	..	567	..	4	571
2001 .....	3	..	506	..	4	512
2002 .....	31	..	502	..	3	536
2003 .....	64	..	1.434	..	25	1.523
2004 .....	96	..	1.416	..	23	1.535
2005 .....	(251)	..	(1.551)	..	(20)	(1.822)

**Debito delle Amministrazioni locali**
**Tav. 27**  
**TALE0320**
**Analisi per strumenti: Sicilia**
*(milioni di euro)*

	Titoli emessi in Italia	Titoli emessi all'estero	Prestiti di IFM residenti e CDP spa	Prestiti di IFM non residenti	Altre passività	Totale
	<i>S524020Y</i>	<i>S531276Y</i>	<i>S548172Y</i>	<i>S561960Y</i>	<i>S580940Y</i>	<i>S479676Y</i>
2000 .....	9	1.785	913	835	26	3.567
2001 .....	35	1.686	860	738	26	3.344
2002 .....	34	1.588	823	634	270	3.350
2003 .....	59	2.185	1.721	524	936	5.426
2004 .....	108	1.886	1.854	410	838	5.095
2005 .....	(125)	(1.753)	(2.658)	(290)	(599)	(5.425)

**Debito delle Amministrazioni locali**
**Tav. 28**  
**TALE0330**
**Analisi per strumenti: Sardegna**
*(milioni di euro)*

	Titoli emessi in Italia	Titoli emessi all'estero	Prestiti di IFM residenti e CDP spa	Prestiti di IFM non residenti	Altre passività	Totale
	<i>S592957Y</i>	<i>S601715Y</i>	<i>S612938Y</i>	<i>S621989Y</i>	<i>S630300Y</i>	<i>S492239Y</i>
2000 .....	89	309	430	..	6	833
2001 .....	78	270	695	..	8	1.052
2002 .....	69	235	672	..	6	983
2003 .....	59	196	858	100	14	1.227
2004 .....	47	650	900	93	14	1.705
2005 .....	(117)	(1.095)	(1.116)	(87)	(16)	(2.431)

## APPENDICE METODOLOGICA

### INDICAZIONI GENERALI

In questa pubblicazione si riportano le serie storiche annuali, nonché la situazione aggiornata al 30 giugno dell'anno in corso, relative al debito delle Amministrazioni locali. Se ne analizza, per quattro aree geografiche, la scomposizione per comparto – Regioni, Province, Comuni, altri Enti – e, per ciascuna regione, la scomposizione per strumento – titoli, prestiti di Istituzioni finanziarie monetarie (IFM) e della Cassa depositi e prestiti spa, altre passività.

Il debito delle Amministrazioni locali è consolidato tra i sottosettori delle Amministrazioni pubbliche, ossia esclude le passività che costituiscono attività, nei medesimi strumenti, di enti appartenenti alle Amministrazioni pubbliche. I titoli (BOR, BOP e BOC) sono valutati al valore facciale di emissione; le informazioni sono rilevate dalle richieste effettuate all'UIC ai fini dell'attribuzione del codice ISIN. I dati relativi ai prestiti erogati dalle IFM residenti sono desunti dalle segnalazioni per la Matrice dei conti; quelli relativi alla Cassa depositi e prestiti spa sono forniti dalla Cassa stessa. I prestiti di IFM non residenti comprendono prevalentemente quelli erogati dalla Banca europea per gli investimenti. I prestiti sono attribuiti alle Amministrazioni locali solo se il debitore effettivo, ossia l'ente che è tenuto al rimborso, appartiene a tale sottosettore; non sono pertanto inclusi i mutui erogati in favore di Amministrazioni locali con rimborso a carico dello Stato. Le altre passività includono principalmente le operazioni di cartolarizzazione considerate come prestito secondo i criteri indicati dall'Eurostat e quelle di leasing finanziario effettuate con altre istituzioni finanziarie non bancarie. Qualora l'operazione di cartolarizzazione sia effettuata a valere su attività di un insieme di Amministrazioni locali, il relativo importo è ripartito tra ciascuna Amministrazione in proporzione alla quota relativa a quest'ultima del credito oggetto della cartolarizzazione. Le passività in valuta estera sono convertite al tasso di cambio vigente alla fine del periodo di riferimento; gli importi tengono conto degli effetti delle operazioni di swap effettuate dall'emittente.

