



BANCA D'ITALIA  
EUROSISTEMA

# Supplementi al Bollettino Statistico

Indicatori monetari e finanziari

Bilancia dei pagamenti  
e posizione patrimoniale sull'estero

Nuova serie  
Anno XXIV - 24 Giugno 2014

Numero

34



## Avviso

A partire dal Supplemento al Bollettino Statistico di aprile 2014 i dati di bilancia dei pagamenti e posizione patrimoniale sull'estero sono stati rivisti per tenere conto di una più precisa classificazione dei titoli stanziati a garanzia nelle operazioni in pronti contro termine intermedie da controparti centrali residenti.

In linea con gli standard internazionali di compilazione delle statistiche di bilancia dei pagamenti, le operazioni in pronti contro termine sono considerate alla stregua di un credito garantito; i titoli a garanzia sono pertanto classificati tra gli "altri investimenti". Nel caso dei pronti contro termine intermediati da controparti centrali residenti, data la mancanza di informazioni di dettaglio, tali titoli (interamente titoli pubblici italiani) erano stati finora inclusi nella voce "investimenti di portafoglio". Grazie alla disponibilità di nuove informazioni, a partire da questo numero del Supplemento queste operazioni vengono individuate con maggiore precisione e classificate tra gli "altri investimenti".

I dati sono ricostruiti a partire dal dicembre 2008. L'impatto complessivo delle revisioni sulla posizione netta sull'estero dell'Italia è di entità molto limitata (cfr. tavola sotto); è mutata tuttavia la ripartizione delle passività sull'estero per categoria funzionale e settore (rispettivamente da "investimenti di portafoglio" ad "altri investimenti" e dalla "Pubblica amministrazione" ad "altri settori"). Anche per i flussi, a fronte di significative riclassificazioni all'interno delle voci del conto finanziario, l'impatto sul saldo complessivo è modesto.

### Revisioni alla posizione netta sull'estero dell'Italia (consistenze a fine periodo in miliardi di euro)

Anno	Attività	Passività	di cui: investimenti di portafoglio Pubblica amministrazione	di cui: altri investimenti altri settori	Posizione netta sull'estero
Dati rivisti (a)					
2008	1.686	2.087	684	100	-402
2009	1.767	2.171	780	101	-403
2010	1.834	2.220	731	189	-386
2011	1.888	2.259	620	169	-371
2012	1.938	2.381	631	168	-443
2013Q3	1.908	2.358	641	174	-450
Dati diffusi il 26 marzo (b)					
2008	1.686	2.087	694	89	-401
2009	1.766	2.169	778	101	-402
2010	1.834	2.218	808	109	-384
2011	1.888	2.256	667	120	-369
2012	1.938	2.382	686	114	-444
2013Q3	1.908	2.358	710	105	-450
Revisioni (c=a-b)					
2008	0	1	-10	11	-1
2009	1	2	2	0	-1
2010	0	2	-78	80	-2
2011	0	2	-47	49	-2
2012	0	-1	-55	55	1
2013Q3	0	0	-69	69	0

# Indice

Avviso

Figura 1	-	Conto corrente
Figura 2	-	Investimenti di portafoglio
Figura 3	-	Investimenti diretti
Figura 4	-	Posizione patrimoniale netta sull'estero
Tabella A	-	Bilancia dei pagamenti
Tavola 1a	- (TBDE0230)	Bilancia dei pagamenti: saldi
Tavola 1b	- (TBDE0050)	Bilancia dei pagamenti: crediti e debiti
Tavola 2a	- (TBDE0300)	Conto corrente: saldi
Tavola 2b	- (TBDE0310)	Conto corrente: crediti
Tavola 2c	- (TBDE0320)	Conto corrente: debiti
Tavola 3	- (TBDE0090)	Conto corrente destagionalizzato
Tavola 4	- (TBDE0400)	Viaggi internazionali per motivo: crediti, debiti e saldi
Tavola 5	- (TBDE0085)	Conto finanziario
Tavola 6	- (TIAA0100)	Variazione delle riserve ufficiali
Tavola 7a	- (TIAA0200)	Posizione patrimoniale sull'estero: posizioni nette
Tavola 7b	- (TIAA0300)	Posizione patrimoniale sull'estero: attività
Tavola 7c	- (TIAA0400)	Posizione patrimoniale sull'estero: passività
Tavola 8	- (TIAA0500)	Dettaglio delle passività non azionarie sull'estero (debito estero)
Tavola 9	- (TAAE0250)	Indicatori di competitività basati sui prezzi alla produzione di manufatti

Appendice metodologica

Codici

*Tavole consultabili esclusivamente nella BDS (<https://infostat.bancaditalia.it/>)*

TBDE0125	-	Servizi: saldi
TBDE0124	-	Servizi: crediti
TBDE0123	-	Servizi: debiti
TBDE0250	-	Redditi: saldi
TBDE0240	-	Redditi: crediti
TBDE0260	-	Redditi: debiti
TBDE0060	-	Trasferimenti unilaterali e attività intangibili: saldi
TBDE0070	-	Trasferimenti unilaterali e attività intangibili: crediti
TBDE0080	-	Trasferimenti unilaterali e attività intangibili: debiti
TBDE0280	-	Derivati (netto)
TBDE0160	-	Investimenti di portafoglio: attività
TBDE0170	-	Investimenti di portafoglio: passività
TBDE0180	-	Altri investimenti: attività
TBDE0270	-	Altri investimenti: passività
TIAA0450	-	Posizione patrimoniale sull'estero - riserve ufficiali
TAAE0230	-	Quotazioni dell'euro rispetto alle principali valute estere

Avvertenze

## Bilancia dei pagamenti e posizione patrimoniale sull'estero

Figura 1

### Conto corrente

(saldi cumulati sui 12 mesi - miliardi di euro)

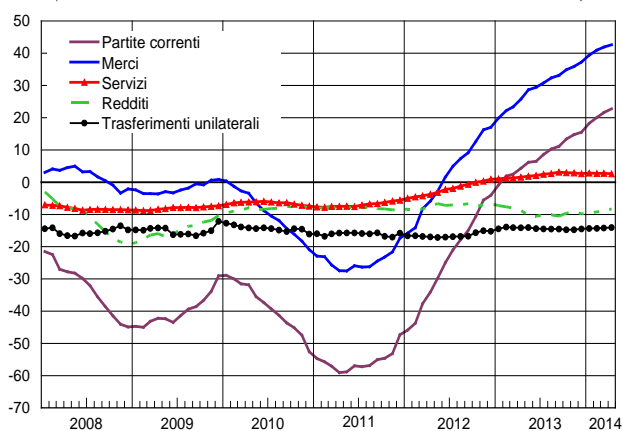
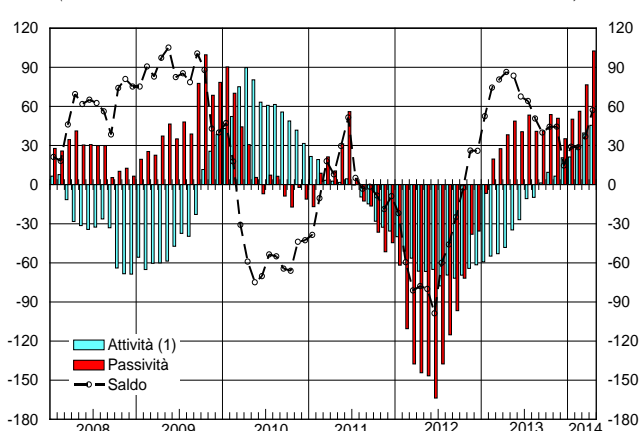


Figura 2

### Investimenti di portafoglio

(dati cumulati sui 12 mesi - miliardi di euro)



(1) Per le attività segno inverso rispetto alla convenzione di bilancia: un valore positivo corrisponde a investimenti netti da parte dei residenti.

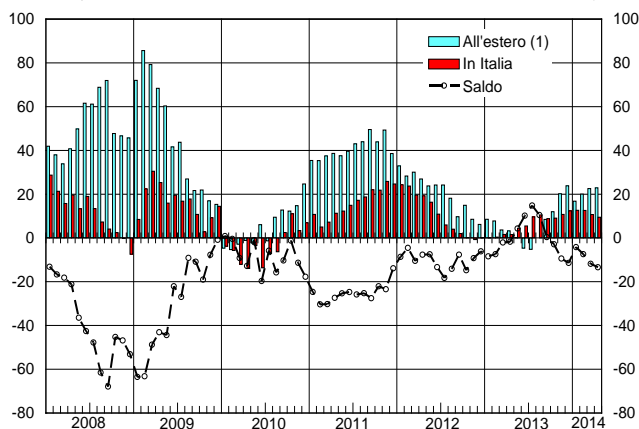
In aprile il saldo di conto corrente cumulato sui dodici mesi è stato pari a 22,8 miliardi (1,5 per cento del PIL); era pari allo 0,3 per cento ad aprile 2013, sempre in termini cumulati. Il miglioramento, che prosegue una tendenza in atto dalla metà del 2011, è stato ancora determinato dall'aumento del surplus dei beni (arrivato a 42,6 miliardi, 2,7 per cento del PIL), con un modesto contributo positivo del saldo dei servizi (0,2 per cento del PIL).

Nei dodici mesi terminanti ad aprile il saldo degli investimenti di portafoglio ha registrato afflussi netti per 57,1 miliardi. Nel mese di aprile i residenti hanno effettuato acquisti netti in titoli di portafoglio esteri per 9,2 miliardi, concentrati nella componente azionaria. I non residenti hanno effettuato acquisti netti di titoli italiani per 26,9 miliardi.

Figura 3

### Investimenti diretti

(dati cumulati sui 12 mesi - miliardi di euro)



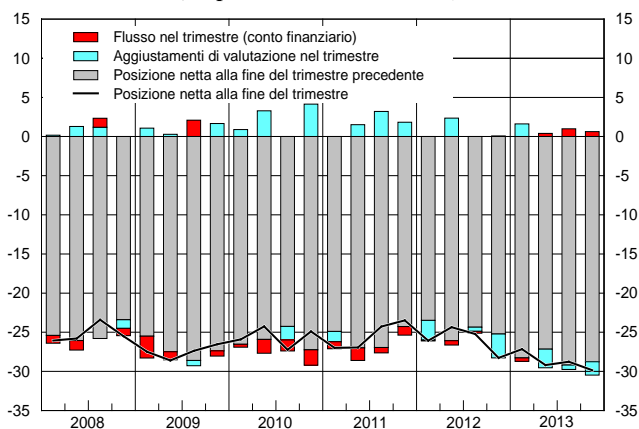
(1) Per le attività segno inverso rispetto alla convenzione di bilancia: un valore positivo corrisponde a investimenti netti da parte dei residenti.

Nei dodici mesi terminanti ad aprile il saldo degli investimenti diretti ha registrato deflussi netti per 13,4 miliardi. Nel mese di aprile sia gli investimenti all'estero da parte di residenti sia gli investimenti esteri in Italia sono stati molto contenuti.

Figura 4

### Posizione patrimoniale netta sull'estero

(in percentuale del PIL)



Alla fine del 2013 la posizione patrimoniale sull'estero dell'Italia è risultata passiva per 465,7 miliardi (29,9 per cento del PIL). Il peggioramento di oltre un punto percentuale e mezzo rispetto alla fine del 2012, nonostante i deflussi netti nel conto finanziario, è stato determinato da aggiustamenti di valutazione: il valore di mercato delle passività italiane in strumenti di debito è aumentato a seguito della riduzione dello spread e, dal lato delle attività, il calo del prezzo dell'oro ha ridotto il valore delle riserve ufficiali.

## Bilancia dei pagamenti e posizione patrimoniale sull'estero

**Tabella A**

### Bilancia dei pagamenti (milioni di euro)

	Aprile 2013			Aprile 2014		
	Crediti	Debiti	Saldo	Crediti	Debiti	Saldo
<b>Conto corrente .....</b>	<b>43.904</b>	<b>43.055</b>	<b>849</b>	<b>(44.267)</b>	<b>(42.234)</b>	<b>(2.033)</b>
Merci .....	32.030	29.411	2.619	(32.452)	(29.116)	(3.336)
Servizi .....	6.669	6.260	408	(6.636)	(6.390)	(246)
Redditi .....	4.023	5.021	-998	(4.048)	(4.559)	(-511)
Trasferimenti .....	1.183	2.363	-1.180	(1.131)	(2.169)	(-1.038)
<b>Conto capitale .....</b>	<b>160</b>	<b>192</b>	<b>-31</b>	<b>(343)</b>	<b>(724)</b>	<b>(-381)</b>
	Attività	Passività	Saldo	Attività	Passività	Saldo
<b>Conto finanziario (*).....</b>	<b>-</b>	<b>-</b>	<b>-9.544</b>	<b>-</b>	<b>-</b>	<b>(-6.329)</b>
Investimenti diretti .....	559	1.845	2.404	(213)	(623)	(836)
Investimenti di portafoglio .....	-3.345	827	-2.518	(-9.197)	(26.857)	(17.660)
Derivati .....	170	-1.070	-900	(961)	(-12)	(949)
Altri investimenti .....	-11.569	3.626	-7.943	(818)	(-26.411)	(-25.593)
Riserve ufficiali (**) .....	-587	-	-587	(-181)	-	(-181)
<b>Errori e omissioni.....</b>	<b>-</b>	<b>-</b>	<b>8.726</b>	<b>-</b>	<b>-</b>	<b>(4.677)</b>
	Dodici mesi terminanti in Aprile 2013			Dodici mesi terminanti in Aprile 2014		
	Crediti	Debiti	Saldo	Crediti	Debiti	Saldo
<b>Conto corrente .....</b>	<b>546.359</b>	<b>542.048</b>	<b>4.311</b>	<b>(546.715)</b>	<b>(523.954)</b>	<b>(22.761)</b>
Merci .....	391.882	366.159	25.723	(393.101)	(350.489)	(42.612)
Servizi .....	81.774	80.244	1.530	(84.488)	(81.906)	(2.582)
Redditi .....	51.777	60.575	-8.798	(49.613)	(57.967)	(-8.354)
Trasferimenti .....	20.926	35.070	-14.144	(19.512)	(33.592)	(-14.080)
<b>Conto capitale .....</b>	<b>7.601</b>	<b>5.692</b>	<b>1.909</b>	<b>(7.320)</b>	<b>(6.173)</b>	<b>(1.147)</b>
	Attività	Passività	Saldo	Attività	Passività	Saldo
<b>Conto finanziario (*).....</b>	<b>-</b>	<b>-</b>	<b>6.352</b>	<b>-</b>	<b>-</b>	<b>(-32.675)</b>
Investimenti diretti .....	-3.267	1.543	-1.724	(-22.899)	(9.483)	(-13.416)
Investimenti di portafoglio .....	48.165	38.257	86.422	(-45.525)	(102.601)	(57.076)
Derivati .....	6.472	-8.758	-2.286	(5.383)	(-3.450)	(1.933)
Altri investimenti .....	-31.533	-43.043	-74.576	(39.384)	(-117.238)	(-77.854)
Riserve ufficiali (**) .....	-1.484	-	-1.484	(-414)	-	(-414)
<b>Errori e omissioni.....</b>	<b>-</b>	<b>-</b>	<b>-12.572</b>	<b>-</b>	<b>-</b>	<b>(8.767)</b>

(\*) Le attività si riferiscono ai capitali italiani, le passività ai capitali esteri. (\*\*) Il segno (+) indica riduzione di riserve. Il segno (-) indica aumento di riserve. NOTE SUI DATI. Dati aggiornati al 19 giugno 2014.

# Bilancia dei pagamenti e posizione patrimoniale sull'estero

Tavola 1a

[TBDE0230](#)

## Bilancia dei pagamenti: saldi

(milioni di euro)

Periodo	Conto corrente	Conto capitale	Totale conto corrente e conto capitale	Conto finanziario		Errori e omissioni
					di cui: riserve ufficiali	
	S855290M	S870662M	S682972M	S733098M	S662568M	S744232M
2011.....	-47.303	993	-46.310	67.598	-941	-21.288
2012.....	-4.063	3.907	-157	13.387	-1.462	-13.230
2013.....	15.504	-144	15.360	-24.699	-1.527	9.339
2012 - I trim.....	-12.492	-365	-12.857	1.884	-359	10.973
II ".....	768	-116	652	8.732	-935	-9.384
III ".....	1.422	79	1.501	3.935	-64	-5.436
IV ".....	6.238	4.309	10.547	-1.164	-104	-9.383
2013 - I trim.....	-5.936	-2.413	-8.349	6.779	-579	1.570
II ".....	4.730	120	4.850	-6.353	-1.107	1.503
III ".....	6.077	-4	6.073	-15.352	107	9.279
IV ".....	10.633	2.153	12.786	-9.773	52	-3.013
2014 - I trim.....	(137)	(-772)	(-635)	(-4.412)	(128)	(5.047)
2012 - apr.....	-969	-81	-1.050	2.386	-785	-1.336
mag.....	-752	-82	-833	4.085	-2	-3.252
giu.....	2.489	47	2.536	2.261	-148	-4.797
lug.....	4.398	70	4.468	880	-908	-5.348
ago.....	-1.799	36	-1.762	-1.133	1.057	2.895
set.....	-1.177	-28	-1.205	4.188	-213	-2.983
ott.....	2.109	1.626	3.735	7.321	-366	-11.056
nov.....	1.754	1.496	3.251	-5.794	299	2.543
dic.....	2.375	1.186	3.561	-2.691	-37	-870
2013 - gen.....	-4.069	-559	-4.627	-4.136	-334	8.763
feb.....	-1.351	-592	-1.944	6.185	-329	-4.241
mar.....	-516	-1.262	-1.778	4.730	84	-2.952
apr.....	849	-31	818	-9.544	-587	8.726
mag.....	1.086	-27	1.059	-202	-648	-857
giu.....	2.795	178	2.973	3.393	128	-6.366
lug.....	6.519	48	6.567	-10.518	-172	3.951
ago.....	-99	24	-76	-263	128	339
set.....	-342	-76	-418	-4.571	151	4.989
ott.....	4.367	953	5.321	1.540	319	-6.861
nov.....	3.123	838	3.961	-1.002	-140	-2.959
dic.....	3.142	362	3.504	-10.311	-127	6.807
2014 - gen.....	(-1.339)	(-77)	(-1.416)	5.399	-144	(-3.983)
feb.....	(470)	(-86)	(385)	-6.321	432	(5.937)
mar.....	(1.005)	(-609)	(396)	(-3.489)	(-159)	(3.093)
apr.....	(2.033)	(-381)	(1.652)	(-6.329)	(-181)	(4.677)

# Bilancia dei pagamenti e posizione patrimoniale sull'estero

Tavola 1b

[TBDE0050](#)

## Bilancia dei pagamenti: crediti e debiti

(milioni di euro)

Periodo	Crediti			Debiti		
	Conto corrente	Conto capitale	Totale conto corrente e conto capitale	Conto corrente	Conto capitale	Totale conto corrente e conto capitale
	<i>S227306M</i>	<i>S099267M</i>	<i>S193858M</i>	<i>S608963M</i>	<i>S487842M</i>	<i>S569871M</i>
2011.....	533.777	5.808	539.584	581.080	4.814	585.894
2012 .....	546.288	7.289	553.577	550.351	3.383	553.734
2013 .....	544.348	6.522	550.870	528.844	6.667	535.511
2012 - I trim.....	128.999	278	129.277	141.491	643	142.134
II ".....	140.522	497	141.018	139.754	613	140.366
III ".....	135.811	600	136.411	134.389	522	134.910
IV ".....	140.956	5.914	146.870	134.718	1.605	136.323
2013 - I trim.....	127.756	530	128.287	133.692	2.943	136.636
II ".....	139.286	757	140.043	134.556	637	135.193
III ".....	137.629	843	138.472	131.551	847	132.399
IV ".....	139.677	4.391	144.069	129.045	2.239	131.283
2014 - I trim.....	(129.760)	(1.146)	(130.905)	(129.623)	(1.917)	(131.540)
2012 - apr.....	42.590	101	42.690	43.559	182	43.741
mag.....	49.117	109	49.226	49.869	191	50.060
giu.....	48.815	287	49.102	46.326	240	46.566
lug.....	51.641	240	51.881	47.243	170	47.413
ago.....	39.271	189	39.460	41.070	152	41.223
set.....	44.899	171	45.070	46.075	199	46.275
ott.....	50.462	2.074	52.537	48.353	448	48.802
nov.....	46.589	1.938	48.527	44.834	441	45.276
dic.....	43.905	1.902	45.807	41.530	715	42.245
2013 - gen.....	40.921	158	41.080	44.990	717	45.707
feb.....	41.587	211	41.797	42.938	803	43.741
mar.....	45.248	161	45.410	45.764	1.424	47.188
apr.....	43.904	160	44.064	43.055	192	43.246
mag.....	48.128	171	48.299	47.042	197	47.240
giu.....	47.254	426	47.680	44.459	248	44.707
lug.....	53.654	336	53.990	47.135	288	47.423
ago.....	38.151	274	38.425	38.251	250	38.501
set.....	45.824	233	46.056	46.166	309	46.475
ott.....	49.985	1.599	51.584	45.618	646	46.263
nov.....	45.207	1.466	46.673	42.084	628	42.711
dic.....	44.485	1.327	45.812	41.343	965	42.309
2014 - gen.....	(41.393)	(465)	(41.859)	(42.732)	(543)	(43.274)
feb.....	(42.628)	(282)	(42.911)	(42.158)	(368)	(42.526)
mar.....	(45.738)	(398)	(46.136)	(44.733)	(1.007)	(45.740)
apr.....	(44.267)	(343)	(44.610)	(42.234)	(724)	(42.958)



**Bilancia dei pagamenti e posizione patrimoniale sull'estero**
**Tavola 2a**
TBDE0300
**Conto corrente: saldi**
*(milioni di euro)*

Periodo	Merci	Servizi				Redditi	Trasferimenti unilaterali
		Trasporti	Viaggi	Altri servizi	Totale		
	S502277M	S537874M	S552142M	S760225M	S516883M	S700816M	S630221M
2011.....	-17.378	-8.692	10.308	-7.216	-5.601	-8.499	-15.825
2012 .....	17.035	-8.250	11.543	-2.407	887	-6.738	-15.247
2013 .....	37.239	-7.813	12.755	-2.319	2.623	-9.835	-14.523
2012 - I trim.....	-2.286	-2.196	1.011	-904	-2.088	-597	-7.521
II ".....	5.113	-2.112	4.082	-348	1.621	-2.900	-3.066
III ".....	5.907	-2.161	4.644	-817	1.665	-1.655	-4.495
IV ".....	8.301	-1.781	1.806	-337	-311	-1.586	-165
2013 - I trim.....	4.024	-2.029	1.028	-670	-1.670	-1.917	-6.372
II ".....	11.178	-1.758	4.429	-306	2.365	-5.436	-3.377
III ".....	9.613	-2.090	5.349	-542	2.717	-1.611	-4.642
IV ".....	12.424	-1.936	1.948	-801	-789	-871	-131
2014 - I trim.....	(8.680)	....	929	....	(-1.549)	(-923)	(-6.072)
2012 - apr.....	241	-693	912	-36	183	-259	-1.135
mag.....	1.623	-773	1.522	-285	463	-1.926	-912
giu.....	3.249	-646	1.648	-27	975	-716	-1.020
lug.....	5.297	-697	1.935	-240	997	-316	-1.581
ago.....	-25	-768	997	-182	47	-367	-1.454
set.....	635	-696	1.712	-395	621	-972	-1.461
ott.....	2.913	-638	1.203	-359	206	-1.482	472
nov.....	2.593	-644	352	-154	-445	-539	145
dic.....	2.795	-499	251	175	-72	434	-782
2013 - gen.....	-1.210	-784	140	38	-606	-723	-1.530
feb.....	1.581	-573	404	-250	-420	-538	-1.974
mar.....	3.653	-672	484	-457	-645	-656	-2.868
apr.....	2.619	-587	1.012	-16	408	-998	-1.180
mag.....	4.520	-613	1.657	-277	767	-3.351	-850
giu.....	4.039	-558	1.760	-13	1.189	-1.086	-1.347
lug.....	6.656	-729	2.267	-131	1.407	123	-1.667
ago.....	1.535	-755	1.108	-110	244	-365	-1.513
set.....	1.422	-605	1.974	-302	1.067	-1.369	-1.462
ott.....	4.643	-693	1.239	-508	38	-590	277
nov.....	3.608	-624	375	-295	-545	-80	140
dic.....	4.173	-619	334	2	-282	-201	-548
2014 - gen.....	922	-741	221	(111)	(-409)	(-458)	(-1.393)
feb.....	3.161	-587	242	(-203)	(-548)	(-206)	(-1.936)
mar.....	(4.597)	....	466	....	(-591)	(-258)	(-2.743)
apr.....	(3.336)	....	....	....	(246)	(-511)	(-1.038)

**Bilancia dei pagamenti e posizione patrimoniale sull'estero**
**Tavola 2b**
**TBDE0310**
**Conto corrente: crediti**
*(milioni di euro)*

Periodo	Merci	Servizi				Redditi	Trasferimenti unilaterali
		Trasporti	Viaggi	Altri servizi	Totale		
	<i>S755600M</i>	<i>S807560M</i>	<i>S840907M</i>	<i>S653864M</i>	<i>S771222M</i>	<i>S959973M</i>	<i>S138701M</i>
2011.....	376.565	10.880	30.891	34.402	76.173	61.051	19.988
2012 .....	390.860	10.896	32.056	38.799	81.751	53.993	19.684
2013 .....	391.621	11.195	33.064	39.222	83.481	49.321	19.926
2012 - I trim.....	95.575	2.473	5.171	8.809	16.453	13.507	3.465
II ".....	100.362	2.838	8.776	9.409	21.023	14.502	4.634
III ".....	95.046	3.080	12.086	9.231	24.397	12.794	3.575
IV ".....	99.877	2.505	6.022	11.351	19.878	13.191	8.010
2013 - I trim.....	95.176	2.429	5.038	8.775	16.243	11.729	4.609
II ".....	100.204	2.895	9.189	9.939	22.023	12.314	4.745
III ".....	95.512	3.231	12.680	9.398	25.310	12.769	4.038
IV ".....	100.729	2.640	6.156	11.109	19.905	12.510	6.534
2014 - I trim.....	(96.234)	....	5.287	....	(17.283)	(11.996)	(4.247)
2012 - apr.....	30.609	897	2.456	3.083	6.435	4.461	1.085
mag.....	35.302	964	3.058	3.049	7.071	5.184	1.560
giu.....	34.451	977	3.263	3.278	7.517	4.856	1.990
lug.....	37.225	1.102	4.341	3.508	8.951	4.193	1.272
ago.....	26.203	948	4.174	2.780	7.902	4.132	1.035
set.....	31.618	1.030	3.571	2.943	7.544	4.469	1.267
ott.....	36.105	950	2.709	3.506	7.165	4.200	2.993
nov.....	33.756	831	1.795	3.534	6.161	4.064	2.608
dic.....	30.016	724	1.518	4.311	6.553	4.927	2.409
2013 - gen.....	30.073	787	1.636	3.001	5.423	3.940	1.485
feb.....	31.038	763	1.526	2.830	5.119	3.783	1.647
mar.....	34.065	880	1.876	2.944	5.700	4.006	1.477
apr.....	32.030	911	2.497	3.260	6.669	4.023	1.183
mag.....	34.743	983	3.244	3.224	7.452	4.233	1.701
giu.....	33.431	1.000	3.448	3.455	7.903	4.058	1.861
lug.....	38.274	1.171	4.544	3.577	9.291	4.647	1.442
ago.....	24.881	974	4.225	2.820	8.019	4.055	1.197
set.....	32.357	1.087	3.912	3.001	8.000	4.067	1.400
ott.....	36.469	963	2.790	3.432	7.185	4.013	2.319
nov.....	32.672	840	1.748	3.460	6.047	4.335	2.152
dic.....	31.588	838	1.618	4.217	6.673	4.162	2.063
2014 - gen.....	30.099	816	1.782	(3.276)	(5.874)	(4.001)	(1.419)
feb.....	31.918	779	1.457	(3.089)	(5.326)	(3.907)	(1.477)
mar.....	(34.217)	....	2.048	....	(6.083)	(4.087)	(1.351)
apr.....	(32.452)	....	....	....	(6.636)	(4.048)	(1.131)

**Bilancia dei pagamenti e posizione patrimoniale sull'estero**
**Tavola 2c**
TBDE0320
**Conto corrente: debiti**
*(milioni di euro)*

Periodo	Merci	Servizi				Redditi	Trasferimenti unilaterali	
		Trasporti	Viaggi	Altri servizi	Totale			di cui: rimesse emigrati
	S111106M	S141531M	S152094M	S744435M	S123934M	S300284M	S618449M	S427015M
2011.....	393.943	19.572	20.583	41.618	81.774	69.551	35.812	7.395
2012 .....	373.825	19.146	20.512	41.206	80.864	60.731	34.931	6.833
2013 .....	354.382	19.008	20.309	41.540	80.858	59.156	34.448	5.504
2012 - I trim.....	97.861	4.669	4.160	9.712	18.541	14.104	10.985	1.550
II ".....	95.249	4.950	4.694	9.758	19.402	17.401	7.701	1.746
III ".....	89.139	5.242	7.442	10.048	22.731	14.449	8.069	1.734
IV ".....	91.576	4.285	4.216	11.688	20.189	14.777	8.175	1.804
2013 - I trim.....	91.152	4.458	4.009	9.445	17.913	13.646	10.981	1.319
II ".....	89.026	4.653	4.760	10.245	19.658	17.749	8.122	1.413
III ".....	85.899	5.321	7.332	9.940	22.593	14.380	8.680	1.478
IV ".....	88.305	4.576	4.208	11.910	20.694	13.381	6.665	1.294
2014 - I trim.....	(87.554)	....	4.359	....	(18.832)	(12.918)	(10.319)	....
2012 - apr.....	30.368	1.589	1.543	3.119	6.252	4.720	2.219	548
mag.....	33.679	1.738	1.536	3.334	6.608	7.110	2.472	607
giu.....	31.202	1.623	1.615	3.305	6.543	5.572	3.010	590
lug.....	31.928	1.800	2.406	3.748	7.954	4.508	2.853	567
ago.....	26.228	1.716	3.177	2.961	7.855	4.499	2.488	552
set.....	30.983	1.726	1.859	3.338	6.923	5.441	2.728	615
ott.....	33.192	1.587	1.506	3.865	6.958	5.681	2.521	647
nov.....	31.163	1.475	1.443	3.688	6.606	4.602	2.463	533
dic.....	27.221	1.223	1.267	4.135	6.625	4.493	3.191	624
2013 - gen.....	31.283	1.570	1.495	2.963	6.029	4.663	3.015	521
feb.....	29.457	1.337	1.122	3.080	5.539	4.321	3.621	394
mar.....	30.412	1.551	1.392	3.401	6.345	4.662	4.345	404
apr.....	29.411	1.498	1.486	3.276	6.260	5.021	2.363	422
mag.....	30.223	1.596	1.587	3.501	6.684	7.584	2.550	462
giu.....	29.392	1.558	1.687	3.469	6.714	5.145	3.209	529
lug.....	31.618	1.900	2.277	3.708	7.885	4.524	3.109	554
ago.....	23.346	1.729	3.117	2.930	7.775	4.420	2.710	492
set.....	30.935	1.692	1.938	3.303	6.933	5.436	2.862	432
ott.....	31.826	1.655	1.551	3.940	7.147	4.603	2.042	451
nov.....	29.064	1.464	1.373	3.755	6.592	4.415	2.013	390
dic.....	27.415	1.456	1.284	4.215	6.955	4.362	2.611	452
2014 - gen.....	29.177	1.557	1.562	(3.165)	(6.284)	(4.460)	(2.811)	356
feb.....	28.757	1.366	1.215	(3.292)	(5.874)	(4.114)	(3.413)	374
mar.....	(29.620)	....	1.582	....	(6.674)	(4.345)	(4.094)	....
apr.....	(29.116)	....	....	....	(6.390)	(4.559)	(2.169)	....

**Bilancia dei pagamenti e posizione patrimoniale sull'estero**
**Tavola 3**
**TBDE0090**
**Conto corrente destagionalizzato**
*(milioni di euro)*

Periodo	Saldo			Crediti			Debiti		
		<i>di cui:</i> merci	<i>di cui:</i> servizi		<i>di cui:</i> merci	<i>di cui:</i> servizi		<i>di cui:</i> merci	<i>di cui:</i> servizi
	<i>S635123M</i>	<i>S075757M</i>	<i>S657383M</i>	<i>S672681M</i>	<i>S725475M</i>	<i>S741502M</i>	<i>S757710M</i>	<i>S770409M</i>	<i>S783908M</i>
2011.....	-47.981	-17.638	-5.610	534.256	377.691	76.124	582.238	395.329	81.734
2012 .....	-5.107	16.436	985	546.457	391.533	81.695	551.565	375.097	80.710
2013 .....	16.228	37.104	2.543	546.058	392.841	83.390	529.829	355.738	80.848
2012 - I trim.....	-5.324	884	93	135.004	96.101	20.223	140.328	95.218	20.130
II " .....	-1.114	3.584	187	137.072	98.107	20.175	138.186	94.523	19.988
III " .....	-161	5.572	73	137.808	99.625	20.538	137.969	94.053	20.465
IV " .....	1.492	6.397	632	136.573	97.700	20.758	135.082	91.303	20.127
2013 - I trim.....	1.975	7.546	530	136.404	98.126	20.256	134.429	90.580	19.725
II " .....	3.390	9.547	873	135.911	97.647	21.122	132.521	88.100	20.249
III " .....	4.519	9.551	935	137.547	98.427	21.195	133.028	88.876	20.260
IV " .....	6.344	10.460	204	136.196	98.642	20.817	129.851	88.182	20.613
2014 - I trim.....	8.037	12.221	772	139.181	99.881	21.595	131.144	87.661	20.824
2012 - apr.....	-912	430	4	45.482	32.439	6.818	46.393	32.009	6.813
mag.....	-708	820	36	46.008	33.018	6.712	46.716	32.198	6.676
giu.....	506	2.334	146	45.582	32.650	6.645	45.077	30.316	6.499
lug.....	-569	1.460	-96	44.942	32.319	6.770	45.511	30.859	6.866
ago.....	461	2.292	172	47.211	34.554	6.874	46.750	32.262	6.703
set.....	-54	1.820	-3	45.655	32.752	6.893	45.709	30.931	6.897
ott.....	-222	1.804	184	45.325	32.383	6.841	45.546	30.579	6.657
nov.....	960	2.451	154	45.630	32.771	6.917	44.670	30.320	6.764
dic.....	753	2.142	294	45.619	32.546	7.000	44.865	30.404	6.705
2013 - gen.....	634	2.530	103	45.600	32.971	6.634	44.966	30.441	6.531
feb.....	665	2.307	332	45.305	32.390	6.867	44.640	30.083	6.534
mar.....	676	2.709	95	45.498	32.765	6.755	44.823	30.056	6.660
apr.....	854	2.846	252	45.099	32.333	6.986	44.245	29.487	6.733
mag.....	1.372	3.490	312	45.267	32.505	7.064	43.895	29.016	6.752
giu.....	1.164	3.211	309	45.545	32.808	7.073	44.381	29.597	6.764
lug.....	855	2.584	227	45.145	32.130	6.945	44.290	29.546	6.718
ago.....	2.647	4.334	329	46.885	33.904	7.060	44.238	29.570	6.731
set.....	1.017	2.633	379	45.517	32.393	7.190	44.500	29.760	6.810
ott.....	2.102	3.382	45	45.154	32.723	6.884	43.051	29.340	6.839
nov.....	2.321	3.556	63	45.465	32.844	6.900	43.144	29.288	6.837
dic.....	1.921	3.522	96	45.577	33.075	7.033	43.656	29.554	6.938
2014 - gen.....	3.481	4.757	364	47.265	34.114	7.263	43.785	29.357	6.900
feb.....	2.429	3.919	204	46.309	33.302	7.134	43.881	29.383	6.929
mar.....	2.128	3.545	204	45.606	32.466	7.198	43.479	28.920	6.995
apr.....	2.243	3.608	90	46.065	33.241	6.966	43.822	29.633	6.876

## Viaggi internazionali per motivo: crediti, debiti e saldi

(milioni di euro)

Periodo	Crediti			Debiti			Saldi		
	Lavoro	Motivi personali		Lavoro	Motivi personali		Lavoro	Motivi personali	
			di cui: vacanze			di cui: vacanze			di cui: vacanze
	S776584M	S815525M	S848206M	S787333M	S824191M	S833462M	S796329M	S808289M	S855982M
2011.....	6.321	24.570	18.672	6.366	14.217	9.157	-45	10.353	9.515
2012 .....	6.150	25.905	19.402	6.813	13.699	8.030	-663	12.206	11.372
2013 .....	5.820	27.243	20.732	7.008	13.301	7.552	-1.188	13.942	13.180
2012 - I trim.....	1.428	3.743	2.456	1.777	2.383	1.311	-349	1.360	1.145
II " .....	1.745	7.031	5.287	1.764	2.931	1.555	-19	4.101	3.732
III " .....	1.514	10.572	8.653	1.632	5.810	3.918	-118	4.762	4.735
IV " .....	1.463	4.559	3.007	1.640	2.576	1.247	-177	1.983	1.760
2013 - I trim.....	1.331	3.707	2.342	1.706	2.304	1.172	-375	1.403	1.169
II " .....	1.608	7.581	5.909	1.918	2.842	1.478	-310	4.739	4.430
III " .....	1.450	11.231	9.198	1.719	5.613	3.649	-269	5.618	5.550
IV " .....	1.432	4.724	3.283	1.666	2.542	1.252	-234	2.182	2.031
2014 - I trim.....	1.357	3.931	2.747	1.903	2.456	1.357	-546	1.475	1.390
2012 - mar.....	561	1.405	950	597	808	424	-36	597	527
apr.....	577	1.878	1.293	556	987	566	21	891	726
mag.....	600	2.458	1.844	643	893	458	-43	1.565	1.387
giu.....	567	2.695	2.150	564	1.051	531	3	1.645	1.619
lug.....	515	3.826	3.151	597	1.810	1.115	-82	2.017	2.037
ago.....	366	3.808	3.128	428	2.749	2.103	-62	1.059	1.025
set.....	633	2.938	2.373	608	1.251	700	26	1.687	1.673
ott.....	584	2.125	1.587	602	904	410	-18	1.221	1.177
nov.....	519	1.276	823	641	802	408	-121	474	415
dic.....	360	1.158	597	397	870	429	-37	288	168
2013 - gen.....	411	1.224	755	571	925	480	-159	300	275
feb.....	416	1.110	708	537	585	287	-121	525	421
mar.....	503	1.373	879	598	794	405	-95	579	473
apr.....	551	1.947	1.405	585	900	515	-35	1.046	890
mag.....	515	2.729	2.148	704	883	420	-189	1.846	1.727
giu.....	542	2.906	2.356	629	1.059	543	-87	1.847	1.813
lug.....	474	4.070	3.307	664	1.613	958	-190	2.457	2.349
ago.....	371	3.854	3.226	409	2.708	1.977	-38	1.146	1.249
set.....	605	3.307	2.665	646	1.292	713	-42	2.015	1.951
ott.....	619	2.172	1.632	628	923	438	-9	1.248	1.193
nov.....	462	1.285	861	582	791	399	-120	495	461
dic.....	351	1.268	791	455	828	415	-105	439	376
2014 - gen.....	467	1.315	897	600	962	533	-133	353	364
feb.....	400	1.056	712	581	634	355	-181	422	357
mar.....	489	1.559	1.137	722	860	468	-233	699	669

**Bilancia dei pagamenti e posizione patrimoniale sull'estero**
**Tavola 5**
**TBDE0085**
**Conto finanziario**
*(milioni di euro)*

Periodo	Investimenti diretti		Investimenti di portafoglio		Altri investimenti		Derivati	Variazione delle riserve ufficiali
	all'estero	in Italia	attività	passività	attività	passività		
	<i>S616175M</i>	<i>S044854M</i>	<i>S061250M</i>	<i>S219515M</i>	<i>S473192M</i>	<i>S577774M</i>	<i>S068746M</i>	<i>S662568M</i>
2011.....	-38.575	24.691	35.629	-44.543	-42.768	126.612	7.493	-941
2012 .....	-6.211	72	61.505	-35.596	-38.135	38.913	-5.699	-1.462
2013 .....	-23.847	12.432	-20.605	35.226	27.831	-51.187	-3.022	-1.527
2012 - I trim.....	-4.665	-268	16.158	-59.715	-10.863	65.702	-4.106	-359
II " .....	-2.563	-1.929	11.740	-18.894	-21.720	43.817	-784	-935
III " .....	-619	-1.642	17.450	15.894	3.261	-29.235	-1.110	-64
IV " .....	1.636	3.911	16.157	27.119	-8.813	-41.371	301	-104
2013 - I trim.....	-2.130	1.253	7.658	3.494	2.536	-5.080	-373	-579
II " .....	5.780	1.962	-14.346	-5.848	5.885	3.543	-2.222	-1.107
III " .....	-13.734	1.676	-10.812	16.459	3.838	-12.923	37	107
IV " .....	-13.763	7.541	-3.105	21.121	15.572	-36.727	-464	52
2014 - I trim.....	(-836)	(-474)	(-11.410)	(44.839)	(1.702)	(-41.094)	(2.733)	(128)
2012 - apr.....	150	1.895	1.495	-9.817	-4.772	14.800	-580	-785
mag.....	2.852	-2.206	4.369	-8.033	-7.672	15.093	-316	-2
giu.....	-5.565	-1.618	5.876	-1.044	-9.276	13.924	112	-148
lug.....	-1.075	-1.748	13.553	31	2.038	-10.889	-122	-908
ago.....	1.454	-1.128	-3.438	-2.811	1.208	2.277	248	1.057
set.....	-998	1.234	7.335	18.674	15	-20.623	-1.236	-213
ott.....	-1.025	1.074	10.146	21.477	-3.125	-19.855	-1.005	-366
nov.....	2.456	551	-1.708	8.600	7.821	-27.227	3.414	299
dic.....	205	2.286	7.719	-2.958	-13.509	5.711	-2.108	-37
2013 - gen.....	-665	-624	4.421	25.556	301	-32.485	-306	-334
feb.....	-284	250	558	-4.593	-821	11.720	-316	-329
mar.....	-1.181	1.627	2.679	-17.469	3.056	15.685	249	84
apr.....	559	1.845	-3.345	827	-11.569	3.626	-900	-587
mag.....	5.991	702	-9.015	2.423	13.007	-11.656	-1.006	-648
giu.....	-770	-585	-1.986	-9.098	4.447	11.573	-316	128
lug.....	-538	2.404	-2.640	12.760	-1.556	-20.285	-491	-172
ago.....	-3.771	-260	-4.400	-15.287	15.731	7.271	325	128
set.....	-9.425	-468	-3.772	18.986	-10.337	91	203	151
ott.....	-4.558	1.345	2.052	34.019	-1.973	-29.964	300	319
nov.....	-5.795	2.270	1.215	5.784	-866	-3.562	92	-140
dic.....	-3.410	3.926	-6.372	-18.682	18.411	-3.201	-856	-127
2014 - gen.....	6.348	-441	3.813	40.546	-2.744	-42.758	779	-144
feb.....	-3.476	239	-5.851	1.461	6.527	-7.426	1.773	432
mar.....	(-3.708)	(-272)	(-9.372)	(2.832)	(-2.081)	(9.090)	(181)	(-159)
apr.....	(213)	(623)	(-9.197)	(26.857)	(818)	(-26.411)	(949)	(-181)

## Variazione delle riserve ufficiali

(milioni di euro)

Periodo	Flussi (con segno di bilancia)							Aggiustamenti di valutazione (b)	Variazione delle consistenze (b)-(a)
	Oro monetario	Diritti speciali di prelievo	Posizione FMI	Valute convertibili		Altre attività	Totale (a)		
				Disponibilità liquide e depositi	Titoli				
	<i>S674036M</i>	<i>S685296M</i>	<i>S697243M</i>	<i>S523245M</i>	<i>S533775M</i>	<i>S721372M</i>	<i>S662568M</i>	<i>S424023M</i>	<i>S470088M</i>
2011 .....	..	245	-2.501	1.085	231	..	-941	14.056	14.997
2012 .....	..	-211	-291	-151	-807	..	-1.462	2.303	3.764
2013 .....	..	32	302	-663	-1.199	..	-1.527	-34.176	-32.648
2012 - I trim.....	..	-37	-247	-210	135	..	-359	883	1.241
II ".....	..	35	-191	221	-999	..	-935	4.180	5.115
III ".....	..	-210	-118	-9	274	..	-64	7.552	7.615
IV ".....	..	..	265	-153	-217	..	-104	-10.312	-10.208
2013 - I trim.....	..	2	-63	-210	-308	..	-579	-1.339	-760
II ".....	..	26	31	-194	-970	..	-1.107	-27.860	-26.752
III ".....	..	-12	112	-14	21	..	107	4.864	4.757
IV ".....	..	16	222	-244	59	..	52	-9.841	-9.893
2014 - I trim.....	(..)	(-6)	(81)	(11)	(41)	(..)	(128)	(5.355)	(5.227)
2012 - apr. ....	..	34	-109	201	-911	..	-785	1.013	1.798
mag. ....	..	11	..	313	-326	..	-2	2.701	2.703
giu. ....	..	-10	-82	-294	239	..	-148	467	614
lug. ....	..	-218	-10	-457	-222	..	-908	5.060	5.968
ago. ....	..	4	-136	773	417	..	1.057	-2.056	-3.113
set. ....	..	5	28	-325	80	..	-213	4.548	4.761
ott. ....	..	-108	..	-260	2	..	-366	-4.424	-4.058
nov. ....	..	44	147	34	75	..	299	281	-18
dic. ....	..	64	119	74	-294	..	-37	-6.169	-6.133
2013 - gen. ....	..	-8	-82	207	-451	..	-334	-4.424	-4.090
feb. ....	..	5	2	-431	96	..	-329	-646	-317
mar. ....	..	5	18	14	48	..	84	3.732	3.647
apr. ....	..	-4	..	-166	-418	..	-587	-10.579	-9.992
mag. ....	..	28	69	282	-1.028	..	-648	-4.344	-3.696
giu. ....	..	2	-38	-311	476	..	128	-12.937	-13.065
lug. ....	..	-4	-44	94	-219	..	-172	5.730	5.902
ago. ....	..	1	23	432	-328	..	128	5.112	4.984
set. ....	..	-9	133	-541	567	..	151	-5.979	-6.129
ott. ....	..	10	224	-41	126	..	319	-1.276	-1.595
nov. ....	..	-1	-2	56	-193	..	-140	-4.077	-3.936
dic. ....	..	7	..	-259	125	..	-127	-4.489	-4.361
2014 - gen. ....	..	-1	..	-18	-125	..	-144	5.089	5.233
feb. ....	..	-1	85	39	308	..	432	2.137	1.706
mar. ....	(..)	(-3)	(-4)	(-10)	(-141)	(..)	(-159)	(-1.871)	(-1.711)
apr. ....	(..)	(2)	(-101)	(-323)	(241)	(..)	(-181)	(-580)	(-399)

# Bilancia dei pagamenti e posizione patrimoniale sull'estero

Tavola 7a

[TIAA0200](#)

## Posizione patrimoniale sull'estero: posizioni nette

(consistenze a fine periodo in milioni di euro)

	2012 III trim	2012 IV trim	2013 I trim	2013 II trim	2013 III trim	2013 IV trim
<b>Investimenti diretti</b>						
Autorità monetarie.....	..	..	..	..	..	..
- Azioni e utili reinvestiti.....	..	..	..	..	..	..
- Altri capitali.....	..	..	..	..	..	..
Amministrazioni pubbliche.....	555	564	564	564	578	590
- Azioni e utili reinvestiti.....	555	564	564	564	578	590
- Altri capitali.....	..	..	..	..	..	..
Altre istituzioni finanziarie monetarie.....	49.096	43.055	41.404	41.067	41.752	41.455
- Azioni e utili reinvestiti.....	49.096	43.055	41.404	41.067	41.752	41.455
- Altri capitali.....	..	..	..	..	..	..
Altri settori .....	93.750	86.298	92.294	85.465	96.147	99.069
- Azioni e utili reinvestiti.....	132.793	134.857	144.662	140.224	142.712	139.138
- Altri capitali.....	-39.043	-48.559	-52.368	-54.759	-46.565	-40.069
Totale.....	143.401	129.917	134.262	127.096	138.477	141.114
- Azioni e utili reinvestiti.....	182.444	178.476	186.630	181.855	185.042	181.183
- Altri capitali.....	-39.043	-48.559	-52.368	-54.759	-46.565	-40.069
<b>Investimenti di portafoglio</b>						
Autorità monetarie.....	70.969	67.152	61.581	61.002	62.091	61.380
- Azioni .....	4.442	4.658	5.303	5.312	6.010	6.473
- Strumenti di debito.....	66.527	62.494	56.278	55.690	56.081	54.907
Amministrazioni pubbliche.....	-587.179	-616.059	-618.960	-617.803	-623.585	-637.090
- Azioni .....	7.765	7.653	8.510	8.152	8.231	8.852
- Strumenti di debito.....	-594.944	-623.712	-627.470	-625.955	-631.816	-645.942
Altre istituzioni finanziarie monetarie.....	-109.506	-123.352	-118.539	-121.205	-127.717	-138.778
- Azioni .....	-21.348	-25.585	-22.714	-24.352	-33.207	-41.050
- Strumenti di debito.....	-88.158	-97.767	-95.825	-96.853	-94.510	-97.728
Altri settori .....	394.599	373.605	389.431	398.640	390.095	380.354
- Azioni .....	233.111	229.244	255.813	266.708	272.648	278.353
- Strumenti di debito.....	161.488	144.361	133.618	131.932	117.447	102.001
Totale.....	-231.117	-298.654	-286.487	-279.366	-299.116	-334.134
- Azioni .....	223.970	215.970	246.912	255.820	253.682	252.628
- Strumenti di debito.....	-455.087	-514.624	-533.399	-535.186	-552.798	-586.762
<b>Strumenti derivati</b>						
Autorità monetarie.....	..	..	..	..	..	..
Amministrazioni pubbliche.....	-27.322	-29.417	-29.710	-26.385	-26.576	-25.604
Altre istituzioni finanziarie monetarie.....	-24.147	-24.985	-25.604	-21.380	-19.809	-15.519
Altri settori .....	-1.037	-3.799	-3.201	-2.545	-2.525	-3.317
Totale.....	-52.506	-58.201	-58.515	-50.310	-48.910	-44.440
<b>Altri investimenti</b>						
Autorità monetarie.....	-273.141	-247.170	-235.573	-214.817	-225.788	-225.112
Amministrazioni pubbliche.....	39.313	45.098	46.800	49.730	49.780	52.705
Altre istituzioni finanziarie monetarie.....	-119.360	-115.750	-110.587	-143.130	-135.879	-137.650
Altri settori .....	-50.937	-36.074	-51.857	-55.262	-42.612	-23.692
Totale.....	-404.125	-353.896	-351.217	-363.479	-354.499	-333.749
<b>Riserve ufficiali</b>						
Totale.....	147.909	137.701	137.387	110.636	115.394	105.501
<b>Totale posizione netta</b>						
Autorità monetarie.....	-54.263	-42.317	-36.605	-43.179	-48.303	-58.231
Amministrazioni pubbliche.....	-574.633	-599.814	-601.306	-593.894	-599.803	-609.399
Altre istituzioni finanziarie monetarie.....	-203.917	-221.032	-213.326	-244.648	-241.653	-250.492
Altri settori .....	436.375	420.030	426.667	426.298	441.105	452.414
<b>Totale .....</b>	<b>-396.438</b>	<b>-443.133</b>	<b>-424.570</b>	<b>-455.423</b>	<b>-448.654</b>	<b>-465.708</b>



## Posizione patrimoniale sull'estero: attività

(consistenze a fine periodo in milioni di euro)

	2012 III trim	2012 IV trim	2013 I trim	2013 II trim	2013 III trim	2013 IV trim
<b>Investimenti diretti</b>						
Autorità monetarie.....	..	..	..	..	..	..
- Azioni e utili reinvestiti .....	..	..	..	..	..	..
- Altri capitali .....	..	..	..	..	..	..
Amministrazioni pubbliche .....	555	564	564	564	578	590
- Azioni e utili reinvestiti .....	555	564	564	564	578	590
- Altri capitali .....	..	..	..	..	..	..
Altre istituzioni finanziarie monetarie .....	68.908	63.289	61.316	61.239	62.099	62.383
- Azioni e utili reinvestiti .....	68.908	63.289	61.316	61.239	62.099	62.383
- Altri capitali .....	..	..	..	..	..	..
Altri settori .....	343.083	341.662	346.106	340.180	358.036	370.902
- Azioni e utili reinvestiti .....	314.468	318.307	327.624	324.691	337.466	341.412
- Altri capitali .....	28.615	23.355	18.482	15.489	20.570	29.490
Totale .....	412.546	405.515	407.986	401.983	420.713	433.875
- Azioni e utili reinvestiti .....	383.931	382.160	389.504	386.494	400.143	404.385
- Altri capitali .....	28.615	23.355	18.482	15.489	20.570	29.490
<b>Investimenti di portafoglio</b>						
Autorità monetarie.....	70.969	67.152	61.581	61.002	62.091	61.380
- Azioni .....	4.442	4.658	5.303	5.312	6.010	6.473
- Strumenti di debito.....	66.527	62.494	56.278	55.690	56.081	54.907
Amministrazioni pubbliche .....	14.332	14.900	16.461	16.574	17.388	17.904
- Azioni .....	7.765	7.653	8.510	8.152	8.231	8.852
- Strumenti di debito.....	6.567	7.247	7.951	8.422	9.157	9.052
Altre istituzioni finanziarie monetarie .....	63.248	61.113	58.839	58.429	60.536	60.928
- Azioni .....	4.265	3.743	4.125	4.378	5.079	4.867
- Strumenti di debito.....	58.983	57.370	54.714	54.051	55.457	56.061
Altri settori .....	650.023	649.356	658.703	662.967	679.786	690.915
- Azioni .....	340.860	348.053	369.514	378.252	398.935	417.330
- Strumenti di debito.....	309.163	301.303	289.189	284.715	280.851	273.585
Totale .....	798.572	792.521	795.584	798.972	819.801	831.127
- Azioni .....	357.332	364.107	387.452	396.094	418.255	437.522
- Strumenti di debito.....	441.240	428.414	408.132	402.878	401.546	393.605
<b>Strumenti derivati</b>						
Autorità monetarie.....	..	..	..	..	..	..
Amministrazioni pubbliche .....	11.724	11.862	11.916	12.066	12.114	12.225
Altre istituzioni finanziarie monetarie .....	132.421	128.825	115.393	97.695	91.830	82.518
Altri settori .....	13.191	9.385	9.611	9.897	9.946	9.593
Totale .....	157.336	150.072	136.920	119.658	113.890	104.336
<b>Altri investimenti</b>						
Autorità monetarie.....	8.977	8.935	8.911	9.809	8.933	9.658
Amministrazioni pubbliche .....	62.606	75.110	77.873	85.657	86.367	90.522
Altre istituzioni finanziarie monetarie .....	239.993	235.868	232.662	216.148	212.930	190.747
Altri settori .....	132.798	132.254	130.947	132.752	131.430	132.656
Totale .....	444.374	452.167	450.393	444.366	439.660	423.583
<b>Riserve ufficiali</b>						
Totale .....	147.909	137.701	137.387	110.636	115.394	105.501
<b>Totale attività</b>						
Autorità monetarie.....	227.855	213.788	207.879	181.447	186.418	176.539
Amministrazioni pubbliche .....	89.217	102.436	106.814	114.861	116.447	121.241
Altre istituzioni finanziarie monetarie .....	504.570	489.095	468.210	433.511	427.395	396.576
Altri settori .....	1.139.095	1.132.657	1.145.367	1.145.796	1.179.198	1.204.066
<b>Totale .....</b>	<b>1.960.737</b>	<b>1.937.976</b>	<b>1.928.270</b>	<b>1.875.615</b>	<b>1.909.458</b>	<b>1.898.422</b>

## Posizione patrimoniale sull'estero: passività

(consistenze a fine periodo in milioni di euro)

	2012 III trim	2012 IV trim	2013 I trim	2013 II trim	2013 III trim	2013 IV trim
<b>Investimenti diretti</b>						
Autorità monetarie.....	..	..	..	..	..	..
- Azioni e utili reinvestiti .....	..	..	..	..	..	..
- Altri capitali .....	..	..	..	..	..	..
Amministrazioni pubbliche .....	..	..	..	..	..	..
- Azioni e utili reinvestiti .....	..	..	..	..	..	..
- Altri capitali .....	..	..	..	..	..	..
Altre istituzioni finanziarie monetarie .....	19.812	20.234	19.912	20.172	20.347	20.928
- Azioni e utili reinvestiti .....	19.812	20.234	19.912	20.172	20.347	20.928
- Altri capitali .....	..	..	..	..	..	..
Altri settori .....	249.333	255.364	253.812	254.715	261.889	271.833
- Azioni e utili reinvestiti .....	181.675	183.450	182.962	184.467	194.754	202.274
- Altri capitali .....	67.658	71.914	70.850	70.248	67.135	69.559
Totale .....	269.145	275.598	273.724	274.887	282.236	292.761
- Azioni e utili reinvestiti .....	201.487	203.684	202.874	204.639	215.101	223.202
- Altri capitali .....	67.658	71.914	70.850	70.248	67.135	69.559
<b>Investimenti di portafoglio</b>						
Autorità monetarie.....	..	..	..	..	..	..
- Azioni .....	..	..	..	..	..	..
- Strumenti di debito.....	..	..	..	..	..	..
Amministrazioni pubbliche .....	601.511	630.959	635.421	634.377	640.973	654.994
- Azioni .....	..	..	..	..	..	..
- Strumenti di debito.....	601.511	630.959	635.421	634.377	640.973	654.994
Altre istituzioni finanziarie monetarie .....	172.754	184.465	177.378	179.634	188.253	199.706
- Azioni .....	25.613	29.328	26.839	28.730	38.286	45.917
- Strumenti di debito.....	147.141	155.137	150.539	150.904	149.967	153.789
Altri settori .....	255.424	275.751	269.272	264.327	289.691	310.561
- Azioni .....	107.749	118.809	113.701	111.544	126.287	138.977
- Strumenti di debito.....	147.675	156.942	155.571	152.783	163.404	171.584
Totale .....	1.029.689	1.091.175	1.082.071	1.078.338	1.118.917	1.165.261
- Azioni .....	133.362	148.137	140.540	140.274	164.573	184.894
- Strumenti di debito.....	896.327	943.038	941.531	938.064	954.344	980.367
<b>Strumenti derivati</b>						
Autorità monetarie.....	..	..	..	..	..	..
Amministrazioni pubbliche .....	39.046	41.279	41.626	38.451	38.690	37.829
Altre istituzioni finanziarie monetarie .....	156.568	153.810	140.997	119.075	111.639	98.037
Altri settori .....	14.228	13.184	12.812	12.442	12.471	12.910
Totale .....	209.842	208.273	195.435	169.968	162.800	148.776
<b>Altri investimenti</b>						
Autorità monetarie.....	282.118	256.105	244.484	224.626	234.721	234.770
Amministrazioni pubbliche .....	23.293	30.012	31.073	35.927	36.587	37.817
Altre istituzioni finanziarie monetarie .....	359.353	351.618	343.249	359.278	348.809	328.397
Altri settori .....	183.735	168.328	182.804	188.014	174.042	156.348
Totale .....	848.499	806.063	801.610	807.845	794.159	757.332
<b>Totale passività</b>						
Autorità monetarie.....	282.118	256.105	244.484	224.626	234.721	234.770
Amministrazioni pubbliche .....	663.850	702.250	708.120	708.755	716.250	730.640
Altre istituzioni finanziarie monetarie .....	708.487	710.127	681.536	678.159	669.048	647.068
Altri settori .....	702.720	712.627	718.700	719.498	738.093	751.652
<b>Totale .....</b>	<b>2.357.175</b>	<b>2.381.109</b>	<b>2.352.840</b>	<b>2.331.038</b>	<b>2.358.112</b>	<b>2.364.130</b>

## Dettaglio delle passività non azionarie sull'estero (debito estero)

(consistenze a fine periodo in milioni di euro)

	2013 I trim	2013 II trim	2013 III trim	2013 IV trim
<b>Amministrazioni pubbliche .....</b>	<b>666.494</b>	<b>670.303</b>	<b>677.560</b>	<b>692.811</b>
Breve termine .....	57.392	62.906	74.743	63.881
Strumenti mercato monetario .....	57.031	62.563	74.412	63.563
Prestiti .....	..	..	..	..
Crediti commerciali .....	..	..	..	..
Altre passività .....	361	343	331	318
Lungo termine .....	609.102	607.397	602.817	628.930
Obbligazioni .....	578.390	571.814	566.561	591.431
Prestiti .....	30.712	35.583	36.256	37.499
Crediti commerciali .....	..	..	..	..
Altre passività .....	..	..	..	..
<b>Autorità monetarie .....</b>	<b>244.484</b>	<b>224.626</b>	<b>234.721</b>	<b>234.770</b>
Breve termine .....	244.484	224.626	234.721	234.770
Strumenti mercato monetario .....	..	..	..	..
Prestiti .....	263	..	..	..
Valute e depositi .....	243.451	223.354	233.289	234.335
Altre passività .....	770	1.272	1.432	435
Lungo termine .....	..	..	..	..
Obbligazioni .....	..	..	..	..
Prestiti .....	..	..	..	..
Valute e depositi .....	..	..	..	..
Altre passività .....	..	..	..	..
<b>Altre istituzioni finanziarie monetarie .....</b>	<b>493.789</b>	<b>510.182</b>	<b>498.777</b>	<b>482.186</b>
Breve termine .....	180.916	196.931	191.589	180.854
Strumenti mercato monetario .....	1.721	1.260	1.755	2.527
Prestiti .....	28.112	42.315	42.959	42.143
Valute e depositi .....	147.900	150.943	144.394	133.796
Altre passività .....	3.183	2.413	2.481	2.388
Lungo termine .....	312.873	313.251	307.188	301.332
Obbligazioni .....	148.818	149.644	148.212	151.262
Prestiti .....	91.637	90.690	91.502	96.080
Valute e depositi .....	72.418	72.917	67.474	53.990
Altre passività .....	..	..	..	..
<b>Altri settori .....</b>	<b>338.374</b>	<b>340.796</b>	<b>337.445</b>	<b>327.932</b>
Breve termine .....	151.414	155.359	143.156	125.665
Strumenti mercato monetario .....	1.399	16	16	16
Prestiti .....	114.227	119.535	109.330	89.647
Valute e depositi .....	..	..	..	..
Crediti commerciali .....	34.469	34.010	32.228	34.733
Altre passività .....	1.319	1.798	1.582	1.269
Lungo termine .....	186.960	185.437	194.289	202.267
Obbligazioni .....	154.172	152.767	163.388	171.568
Prestiti .....	27.752	27.331	25.903	25.545
Valute e depositi .....	..	..	..	..
Crediti commerciali .....	4.141	4.073	3.859	4.162
Altre passività .....	895	1.266	1.139	992
<b>Investimenti diretti .....</b>	<b>163.227</b>	<b>165.536</b>	<b>166.218</b>	<b>167.350</b>
Passività non azionarie verso imprese affiliate ...	72.938	75.402	75.052	74.208
Passività non azionarie verso investitori diretti ...	90.289	90.134	91.166	93.142
<b>Totale .....</b>	<b>1.906.368</b>	<b>1.911.443</b>	<b>1.914.721</b>	<b>1.905.049</b>

## Indicatori di competitività basati sui prezzi alla produzione di manufatti

(rispetto a 61 paesi partner; dati medi nel periodo; indici, 1999=100)

Periodo	Stati Uniti S555450M	Giappone S341692M	Germania S407928M	Francia S456966M	Italia S522018M	Regno Unito S572267M	Canada S605040M
2011 .....	92,6	89,4	92,7	95,8	102,0	77,4	118,6
2012 .....	96,4	88,7	89,9	93,6	99,7	80,9	118,2
2013 .....	99,1	73,0	92,5	95,7	102,0	80,3	116,1
2012 - I trim .....	95,0	89,6	90,4	94,3	100,4	79,1	117,8
II " .....	97,0	88,8	90,0	93,4	99,5	80,9	117,3
III " .....	97,4	90,0	88,9	92,7	99,0	81,9	118,7
IV " .....	96,2	86,5	90,3	94,0	99,9	81,7	118,9
2013 - I trim .....	97,5	76,2	91,6	95,3	101,2	79,1	118,1
II " .....	99,5	72,1	92,1	95,2	101,3	79,5	116,6
III " .....	100,2	72,4	92,7	96,0	102,2	80,4	115,4
IV " .....	99,1	71,3	93,8	96,3	103,1	82,3	114,2
2014 - I trim .....	100,6	69,9	94,2	96,5	103,3	84,0	111,3
2012 - mar. ....	95,3	85,5	90,4	94,5	100,5	79,5	118,6
apr. ....	95,6	86,3	90,4	94,1	100,0	80,5	118,6
mag. ....	97,1	89,2	89,8	93,2	99,3	81,5	117,1
giu. ....	98,4	90,8	89,9	92,9	99,1	80,6	116,1
lug. ....	98,0	90,8	88,9	92,4	98,7	81,8	117,5
ago. ....	97,7	89,9	88,4	92,5	98,8	81,9	118,6
set. ....	96,5	89,4	89,4	93,3	99,5	82,1	119,9
ott. ....	96,6	88,6	90,0	93,9	99,8	81,7	118,9
nov. ....	96,5	86,9	90,1	93,7	99,5	81,8	118,8
dic. ....	95,6	83,9	90,8	94,4	100,4	81,6	119,2
2013 - gen. ....	96,0	78,7	91,7	95,3	101,2	80,4	119,1
feb. ....	97,8	75,4	92,0	95,8	101,6	78,5	118,3
mar. ....	98,7	74,6	91,1	94,9	100,7	78,3	117,0
apr. ....	98,9	72,5	91,7	95,0	100,9	79,2	116,8
mag. ....	99,7	70,4	92,0	94,9	101,2	79,5	116,9
giu. ....	99,9	73,4	92,7	95,7	101,9	80,0	116,1
lug. ....	100,7	72,2	92,5	95,9	101,9	79,3	115,3
ago. ....	100,2	73,2	92,9	96,2	102,4	80,2	115,3
set. ....	99,6	71,9	92,7	95,8	102,3	81,8	115,5
ott. ....	98,7	72,9	93,6	96,1	102,9	81,5	114,7
nov. ....	99,2	71,8	93,6	96,1	102,8	82,3	114,5
dic. ....	99,3	69,2	94,1	96,7	103,5	83,0	113,3
2014 - gen. ....	100,5	69,3	94,0	96,4	103,2	84,0	111,7
feb. ....	100,8	70,6	94,2	96,4	103,1	84,2	111,1
mar. ....	100,5	69,9	94,5	96,7	103,4	83,8	111,1

**Tavola 9**
TAAE0250

Spagna	Paesi Bassi	Belgio	Cina	Brasile	Corea del Sud	Turchia	Polonia
S683602M	S722874M	S798020M	S931563M	S076798M	S170725M	S273344M	S357110M
112,2	121,0	114,0	90,8	219,6	94,3	127,2	102,1
110,8	120,2	112,4	91,8	201,2	93,4	130,3	100,0
113,0	122,2	114,7	96,0	194,7	97,2	128,8	100,4
110,9	120,8	112,5	91,0	211,3	93,4	128,2	99,6
110,6	119,4	112,5	93,8	196,8	92,2	129,6	98,9
110,5	119,5	111,5	91,8	199,9	92,8	131,3	100,5
111,4	121,2	113,2	90,6	196,8	95,2	132,2	101,1
112,9	122,6	114,8	93,0	204,7	97,3	133,2	100,6
112,6	120,9	113,5	98,1	200,6	95,0	132,4	100,0
113,1	122,5	115,0	97,4	184,1	96,4	126,3	99,8
113,2	122,7	115,6	95,5	189,5	99,9	123,4	101,1
113,3	123,3	115,2	95,8	186,7	99,3	114,5	101,3
111,5	121,6	112,8	92,3	207,0	94,2	127,5	101,2
111,3	121,1	113,0	93,1	202,7	93,4	128,0	100,4
110,5	119,3	112,4	94,3	194,4	91,8	129,6	98,2
109,9	117,7	112,1	94,0	193,2	91,4	131,3	98,1
109,7	118,0	111,1	92,2	200,0	92,8	132,8	99,7
110,3	119,4	111,2	91,8	200,6	93,0	132,2	101,1
111,3	121,0	112,4	91,3	199,2	92,6	129,0	100,8
111,5	121,6	113,0	89,6	197,6	93,6	128,7	101,2
111,1	120,7	112,9	90,4	196,7	95,7	134,5	100,6
111,6	121,4	113,6	91,7	196,1	96,3	133,2	101,5
112,7	122,4	114,4	92,1	200,2	98,0	133,7	100,9
113,5	123,8	115,4	91,3	206,0	97,5	131,9	100,6
112,6	121,6	114,5	95,5	208,0	96,3	134,0	100,4
112,4	120,7	113,6	97,5	206,0	95,0	134,9	100,9
112,5	120,7	113,1	99,3	203,8	96,2	133,5	100,1
112,9	121,3	113,7	97,6	191,9	93,9	128,9	99,1
113,0	122,3	114,5	96,6	186,2	95,4	128,8	99,4
113,3	122,8	114,9	97,4	178,7	95,5	126,1	100,2
113,0	122,3	115,6	98,1	187,4	98,2	123,9	99,9
113,3	122,2	115,3	94,7	194,8	98,9	124,4	100,9
113,1	122,4	115,3	95,1	188,3	100,0	124,2	101,0
113,3	123,4	116,2	96,9	185,4	100,9	121,5	101,5
113,3	123,1	115,6	97,2	184,0	99,9	113,8	101,3
113,2	123,6	115,1	94,8	185,9	99,2	115,2	101,5
113,4	123,3	114,9	95,4	190,2	98,7	114,7	101,1

## APPENDICE METODOLOGICA

### INDICAZIONI GENERALI

#### GLOSSARIO

Il glossario è basato sulla V edizione del Balance of Payments Manual, edito dal Fondo Monetario Internazionale, a cui si rinvia per la trattazione completa delle definizioni delle voci. Per convenzione contabile, nella bilancia dei pagamenti vengono definiti debiti le transazioni che danno luogo a un pagamento all'estero, quali le importazioni, e crediti le transazioni che danno luogo a un incasso dall'estero, quali le esportazioni; i saldi sono dati dalla differenza tra crediti e debiti. Nelle registrazioni relative al conto finanziario, la dizione attività comprende, con segno negativo, l'acquisizione di attività sull'estero da parte dei residenti, mentre le passività, con segno positivo, comprendono l'acquisizione da parte dei non residenti di attività nei confronti dei residenti; nel saldo un aumento di attività nette viene registrato col segno meno.

#### CONTO CORRENTE

Nel Conto corrente sono comprese tutte le transazioni tra residenti e non residenti che riguardano merci, servizi, redditi e trasferimenti correnti.

##### a. Merci

Comprendono le Merci in generale, le merci in lavorazione o Lavorazioni, le Riparazioni, le Provviste di bordo e l'Oro non monetario. Le merci sono registrate secondo la definizione fob-fob, ovvero vengono valutate alla frontiera del paese esportatore (le statistiche del commercio estero presentano tipicamente la valutazione cif-fob, ovvero le importazioni sono valutate alla frontiera del paese che compila le statistiche).

##### b. Servizi

Trasporti: include i noli e il trasporto di passeggeri, qualunque sia il modo del trasporto, e una serie di altri servizi distributivi e ausiliari connessi al trasporto. Tra i servizi ausiliari sono compresi ad esempio il carico e scarico e l'immagazzinamento, la revisione e la pulizia dei mezzi, le commissioni di spedizionieri e agenti. Sono esclusi i servizi di assicurazione connessi al trasporto, le provviste di bordo, le riparazioni, e il noleggio senza equipaggio.

Viaggi: comprende i beni e i servizi acquistati (o per loro conto acquistati o comunque ad essi forniti) dai viaggiatori che si trattengono meno di un anno in un paese in cui non sono residenti. Il vincolo temporale non vale per gli studenti e per i ricoverati in strutture sanitarie; sono esclusi i militari, il personale di agenzie governative e ambasciate e i loro familiari.

Servizi - Comunicazioni: comprende servizi postali, di corriere, e telecomunicazioni.

Servizi - Costruzioni: include i lavori di costruzione e installazione effettuati all'estero da un'impresa residente (e viceversa). I beni importati ed esportati per i lavori di costruzione sono compresi in questa voce e non nelle merci.

Servizi - Assicurazioni: contiene la fornitura a non residenti (e viceversa) di servizi quali l'assicurazione delle merci esportate e importate, e più in generale le assicurazioni vita e danni e i fondi pensione. Va qui incluso il corrispettivo per il servizio reso e non il premio totale.

Servizi Finanziari: la voce contiene spese e commissioni per lettere di credito, linee di credito, transazioni in valuta, intermediazione di attività finanziarie ecc. tra residenti e non residenti.

Servizi informatici e di informazione: comprende transazioni tra residenti e non residenti relative a consulenza su attrezzature e strumenti informatici, servizi di informazione (dal trattamento di dati alle agenzie giornalistiche), assistenza e riparazioni di calcolatori e simili.

Royalties e licenze: rappresenta la remunerazione per l'uso di attività non finanziarie e non prodotte e di diritti di proprietà intellettuale scambiato tra residenti e non residenti.

Altri servizi per le imprese: in questa categoria sono compresi servizi di commercializzazione e altri servizi professionali e tecnici per le imprese.

Servizi personali: comprende i servizi personali, ricreativi e culturali, prestati a non residenti da residenti (e viceversa); include tra gli altri i servizi associati alla produzione di film, musica, programmi radio e televisivi e alla loro distribuzione.

Servizi per il Governo: copre i servizi non altrove classificati associati a organizzazioni ed enti governativi o internazionali.

#### c. Redditi

Redditi da lavoro: sono compresi salari, stipendi e altri benefici, in natura o denaro e secondo la valutazione lorda, pagati a lavoratori non residenti.

Redditi da capitale: include gli incassi e i pagamenti connessi con la detenzione di attività finanziarie estere o, rispettivamente, con le passività finanziarie verso non residenti.

#### d. Trasferimenti in conto corrente

I trasferimenti correnti registrano la contropartita di cambiamenti di proprietà tra residenti e non residenti di risorse reali o di attività finanziarie. Sono esclusi, per essere inclusi nel conto capitale, i trasferimenti di proprietà di beni capitali o i trasferimenti di fondi collegati all'acquisto o alla dismissione di beni capitali, e la remissione di debiti. I trasferimenti in conto corrente comprendono trasferimenti pubblici e privati.

### CONTO CAPITALE

#### a. Trasferimenti unilaterali in conto capitale

Comprende i trasferimenti di proprietà di beni capitali o i trasferimenti di fondi collegati all'acquisto o alla dismissione di beni capitali, e la remissione di debiti. I trasferimenti unilaterali in conto capitale comprendono trasferimenti pubblici e privati.

#### b. Attività intangibili

Sono comprese transazioni nella proprietà (non nell'uso) di attività intangibili quali i brevetti e l'avviamento commerciale. Non comprende diritti di proprietà fondiaria.

### CONTO FINANZIARIO

#### a. Investimenti diretti

Comprendono la transazione iniziale e tutte quelle successive tra l'investitore e l'impresa oggetto dell'investimento; l'investimento diretto viene classificato a seconda che riguardi azioni, utili reinvestiti e altre transazioni tra investitore e impresa o con altre collegate ai due soggetti menzionati. Quest'ultima previsione (legata ad esempio ai prestiti tra società collegate) non vale per le banche, riguardo alle quali si registrano negli investimenti diretti solo le transazioni in azioni e debito subordinato.

#### b. Investimenti di portafoglio

Vengono registrate in questa voce le transazioni tra residenti e non residenti che riguardano titoli azionari e obbligazionari. Sono escluse quelle che confluiscono negli investimenti diretti.

#### c. Altri investimenti

Comprendono i crediti commerciali, i prestiti, i depositi, e altre transazioni assimilabili.

d. Derivati

Un dettaglio a parte comprende le transazioni in derivati finanziari.

e. Riserve ufficiali

Le riserve ufficiali della Banca centrale europea e delle Banche centrali nazionali facenti parte dell'Eurosistema sono definite come le attività in valuta diversa dall'euro dotate di liquidità, commerciabilità e qualità elevate detenute in contropartita di non residenti nell'area della moneta unica.

## POSIZIONE PATRIMONIALE SULL'ESTERO

La posizione patrimoniale sull'estero indica la consistenza delle attività e delle passività finanziarie (in valuta e in euro) di un'economia verso il resto del mondo. Lo schema di presentazione della posizione patrimoniale sull'estero utilizza gli stessi criteri classificatori del conto finanziario: funzionale (attività/passività dirette, di portafoglio, in derivati, altre e riserve ufficiali), settore residente che detiene l'attività o ha emesso la passività, strumento (limitatamente agli investimenti di portafoglio).

La bilancia dei pagamenti e la posizione patrimoniale sull'estero sono raccordabili. La variazione della consistenza delle attività e passività finanziarie sull'estero, intervenuta in un intervallo di tempo, è attribuibile ai flussi finanziari (transazioni di conto finanziario della bilancia dei pagamenti) e agli aggiustamenti di valutazione (relativi alle variazioni tra inizio e fine periodo dei tassi di cambio e dei prezzi delle attività sottostanti e a eventuali altri aggiustamenti).

La classificazione per settore è la seguente. "Autorità monetarie": Banca d'Italia. "Amministrazioni pubbliche": amministrazioni centrali, amministrazioni locali, enti di previdenza e assistenza sociale. "Altre istituzioni finanziarie monetarie": banche, fondi comuni monetari (questi ultimi inclusi negli "Altri settori" fino a giugno 2002), Istituti di moneta elettronica, Cassa depositi e prestiti spa. "Altri settori": società non finanziarie, famiglie e istituzioni senza scopo di lucro al servizio delle famiglie, altri intermediari finanziari non inclusi nelle "Altre istituzioni finanziarie monetarie" (società di finanziamento, SIM, società fiduciarie di gestione, fondi comuni non monetari, altri OICR, altre imprese finanziarie, imprese di assicurazione e fondi pensione).

## DIFFUSIONE DEI DATI

La diffusione dei dati mensili di Bilancia dei pagamenti avviene di norma secondo la seguente successione temporale: il dato provvisorio relativo al mese M nel trimestre Q viene diffuso, per la prima volta, nel Supplemento in pubblicazione circa due mesi dopo (M+55 giorni). La prima versione rivista di questo dato viene pubblicata circa quattro mesi dopo il mese di riferimento (M+115 giorni), a eccezione di alcune voci (altri servizi, trasferimenti correnti, conto capitale) per le quali non sono ancora disponibili i dati delle rilevazioni campionarie. Una seconda revisione viene pubblicata circa 115 giorni dalla fine del trimestre di riferimento (Q + 115 giorni) e riguarda tutti i mesi del trimestre. Eventuali ulteriori revisioni compaiono nel Supplemento in uscita nel mese di giugno dell'anno successivo a quello del mese M di riferimento. Inoltre, nei mesi di maggio e ottobre (aggiornamento definitivo) dell'anno T vengono riviste dall'Istat le serie complete dei dati mensili dell'interscambio commerciale relative all'anno T-1; da ciò consegue una revisione dei dati di bilancia riguardanti le merci e i servizi di trasporto merci che vengono pubblicate nel Supplemento appena disponibili.

La diffusione dei dati di posizione patrimoniale sull'estero avviene di norma secondo la seguente successione temporale: il dato provvisorio relativo alla fine del trimestre T è diffuso circa 115 giorni dopo la fine del periodo di riferimento; esso viene rivisto a distanza di sei mesi. Per il debito estero trimestrale, il dato provvisorio relativo alla fine del trimestre T è diffuso circa 90 giorni dopo la fine del periodo di riferimento; esso viene rivisto a distanza di tre mesi.



## FONTI

Il nuovo sistema di raccolta dei dati della bilancia dei pagamenti dell'Italia, introdotto a partire dal mese di settembre 2010, è costituito da molteplici fonti informative: (a) rilevazioni censuarie, quali le segnalazioni statistiche dei soggetti vigilati dalla Banca d'Italia; (b) indagini campionarie, in particolare presso le imprese non finanziarie e le assicurazioni; (c) dati amministrativi, raccolti a fini non statistici per ottemperare a obblighi di legge.

I dati del conto corrente relativi alle merci sono, come in precedenza, elaborati a partire dai dati del commercio estero dell'ISTAT; essi sono ricavati dalle dichiarazioni Intrastat per il commercio intra-UE e dalle bollette doganali per quello extra-UE.

Dalla "Matrice dei Conti" si ricavano le informazioni di consistenza sulle attività e passività del sistema bancario residente necessarie all'elaborazione della posizione verso l'estero del paese, nonché le informazioni - in forma anonima - da parte dei depositari delle consistenze di portafoglio "titolo per titolo" custodite per conto degli investitori (come previsto dagli Indirizzi BCE/2004/15 e BCE/2007/3). La rilevazione mensile delle consistenze fornisce anche la base per il calcolo dei flussi e dei redditi da capitale.

Dalle Segnalazioni Statistiche e di Vigilanza degli altri intermediari finanziari (SIM, SGR, iscritti nell'"elenco speciale") si ricavano dati patrimoniali, di conto economico e informazioni relative agli strumenti finanziari in portafoglio e ai pronti contro termine. Tali informazioni sono utilizzate per la compilazione sia della bilancia dei pagamenti sia della posizione verso l'estero del paese.

Per la parte campionaria il nuovo sistema fa ricorso, accanto alle indagini sul turismo e sui trasporti internazionali svolte già dalla seconda metà degli anni novanta, alla raccolta diretta presso le imprese delle informazioni relative alla loro operatività con l'estero ("Direct Reporting"). Il campione è costituito da circa 7.000 imprese non finanziarie e di assicurazione, selezionate tra le aziende italiane in base alla dimensione e all'operatività complessiva con l'estero e, per alcune rilevazioni, anche della localizzazione geografica e della presenza o meno di partecipazioni estere. Le rilevazioni sono relative alle transazioni non finanziarie (servizi, alcune tipologie di trasferimenti unilaterali e redditi da lavoro) e finanziarie. Per queste ultime è prevista la segnalazione sia di dati di flusso che di consistenza. La periodicità varia, a seconda della rilevazione, da trimestrale ad annuale, con l'eccezione di un campione ristretto di circa 300 imprese di maggiore dimensione, che è sondato mensilmente al fine di cogliere la dinamica di specifici fenomeni finanziari caratterizzati da elevata volatilità. Fanno inoltre eccezione le operazioni su quote rilevanti di capitale effettuate da residenti su società estere o da soci esteri su società italiane, per le quali è prevista la rilevazione "ad evento".

Per la voce rimesse la fonte dei dati è rappresentata dalle segnalazioni prodotte direttamente dai "money transfer operators", dalle banche e dagli altri intermediari finanziari che prestano il servizio di rimessa di denaro, nonché da Poste italiane spa, concernenti dati e informazioni relativi alle operazioni di trasferimento, tra persone fisiche, di denaro da e verso l'estero effettuate per conto della clientela. La rilevazione è operativa dal 2006 (per le banche dal 2010).

Fonti amministrative: si tratta di un insieme di fonti utilizzate per rilevare specifiche voci della bilancia dei pagamenti e della posizione finanziaria verso l'estero.

Ministero Economia e Finanze (MEF) come segnalante diretto di dati su: a) attività e passività finanziarie sull'estero della Pubblica Amministrazione Centrale; b) dichiarazioni dei redditi delle persone fisiche: Modello UNICO sulle attività finanziarie estere detenute dalle persone fisiche residenti e relativi redditi di capitale, Quadro RW (Investimenti all'estero e/o trasferimenti da, per e sull'estero), Sezioni I, II e III; c) Dati anonimi sui regolamenti da e verso l'estero, di importo superiore a 12.500 euro, effettuati da persone fisiche residenti, enti non commerciali e società semplici ed equiparate, attraverso banche e SIM residenti e Poste italiane, comunicati annualmente da tali intermediari alle autorità fiscali, nell'ambito del cosiddetto "monitoraggio fiscale".

INPS: informazioni sulle pensioni pagate all'estero a soggetti non residenti e sui contributi incassati dall'estero.

## NOTE ALLE TAVOLE

*Le tavole sono esposte in ordine di codice. Per ciascuna tavola sono riportate le note relative e gli eventuali riferimenti alla sezione "Note alle variabili di classificazione".*

**TAAE0250 - Indicatori di competitività basati sui prezzi alla produzione di manufatti (rispetto a 61 paesi partner; dati medi nel periodo; indici 1999=100)**

Nella tavola sono riportati gli indicatori di competitività calcolati sulla base dei prezzi alla produzione dei manufatti (le relative serie sono state recentemente riviste per i principali paesi dell'area dell'euro) di 62 paesi. Per il metodo di calcolo cfr. la nota: "Un nuovo indicatore di competitività per l'Italia e per i principali paesi industriali ed emergenti", in Supplementi al Bollettino Statistico, Note Metodologiche, n. 66, dicembre 2005. Eventuali differenze tra i dati mensili, trimestrali e annuali dipendono da arrotondamenti. A partire dal Supplemento n. 17, del 16 marzo 2007, le serie sono state ribasate (da 1993=100 a 1999=100).

**TBDE0085 - Conto finanziario**

A partire dai dati riferiti al mese di gennaio 2008 la bilancia dei pagamenti dell'Italia viene prodotta sulla base di un nuovo sistema di raccolta e compilazione delle statistiche. Le serie per i periodi antecedenti al 2008 sono state riviste per adeguarne la continuità con i nuovi dati. A partire dalle osservazioni di gennaio 2009 i dati relativi agli investimenti di portafoglio sono ricavati, titolo per titolo, come differenza delle consistenze mensili in titoli esteri detenuti da residenti (attività) e da non residenti (passività), in quantità o valore nominale, valutata al prezzo medio del titolo nel periodo di riferimento. Le fonti utilizzate per la determinazione delle consistenze in titoli esteri sono le segnalazioni, in forma anonima e titolo per titolo, da parte dei depositari residenti (principalmente banche) sui titoli in custodia per conto degli investitori, integrate dalle segnalazioni delle banche e dei fondi comuni monetari residenti e della Banca d'Italia sui titoli di loro proprietà, e da una rilevazione campionaria sulle attività detenute all'estero dagli operatori non bancari.

**TBDE0090 - Conto corrente destagionalizzato**

La tavola riporta le serie del conto corrente, delle merci e dei servizi corrette per gli effetti della stagionalità e dei giorni di calendario. L'identificazione e la rimozione della componente stagionale si basa sull'approccio model-based, la cui applicazione è stata effettuata tramite il pacchetto statistico Tramo-Seats. I saldi sono calcolati come differenza tra

crediti e debiti destagionalizzati. Il conto corrente è calcolato come somma delle singole componenti destagionalizzate (merci, servizi, redditi e trasferimenti correnti). La politica di revisione segue il metodo del partial concurrent adjustment, che prevede di identificare il modello, gli effetti di calendario ed eventuali outlier con cadenza annuale, aggiornando su base mensile la stima dei rispettivi parametri. L'intera serie storica destagionalizzata (compresi i dati già pubblicati nei numeri precedenti del Supplemento) è pertanto soggetta a revisione su base mensile.

**TBDE0300 - Conto corrente: saldi**

A partire dai dati riferiti al mese di gennaio 2008 la bilancia dei pagamenti dell'Italia viene prodotta sulla base di un nuovo sistema di raccolta e compilazione delle statistiche. Le serie per i periodi antecedenti al 2008 sono state riviste per adeguarne la continuità con i nuovi dati.

**TBDE0310 - Conto corrente: crediti**

A partire dai dati riferiti al mese di gennaio 2008 la bilancia dei pagamenti dell'Italia viene prodotta sulla base di un nuovo sistema di raccolta e compilazione delle statistiche. Le serie per i periodi antecedenti al 2008 sono state riviste per adeguarne la continuità con i nuovi dati.

**TBDE0320 - Conto corrente: debiti**

A partire dai dati riferiti al mese di gennaio 2008 la bilancia dei pagamenti dell'Italia viene prodotta sulla base di un nuovo sistema di raccolta e compilazione delle statistiche. Le serie per i periodi antecedenti al 2008 sono state riviste per adeguarne la continuità con i nuovi dati.

**TBDE0400 - Viaggi internazionali per motivo: crediti, debiti e saldi**

I dati provengono dall'indagine campionaria sul turismo internazionale dell'Italia, effettuata dalla Banca d'Italia su base mensile dal 1996. Questa indagine consiste nell'intervistare un campione di viaggiatori in entrata e in uscita presso le frontiere. Sono effettuate due tipologie principali di rilevazioni ogni anno: circa 150.000 interviste dirette per raccogliere informazioni sulle spese, le caratteristiche e i comportamenti dei viaggiatori e circa 1.500.000 operazioni di conteggio per disaggregare il numero complessivo di viag-

giatori - ricavato da fonti amministrative – per paese di residenza.

#### **TIAA0200 - Posizione patrimoniale sull'estero: posizioni nette**

La periodicità è annuale per gli anni 1997-1998, semestrale da giugno 1999 fino a dicembre 2003, trimestrale dal 2004. Si vedano le note alle tavole TIAA0300 e TIAA0400.

#### **TIAA0300 - Posizione patrimoniale sull'estero: attività**

La periodicità è annuale per gli anni 1997-1998, semestrale da giugno 1999 fino a dicembre 2003, trimestrale dal 2004. A partire dai dati relativi a dicembre 2007, la posizione patrimoniale sull'estero dell'Italia viene prodotta sulla base di un nuovo sistema di raccolta e compilazione delle statistiche. Le serie per i periodi antecedenti al dicembre 2007 sono state riviste per adeguarne la continuità con i nuovi dati. A partire dai dati relativi a dicembre 2008, gli investimenti di portafoglio sono calcolati sulla base della segnalazione - in forma anonima - da parte dei depositari delle consistenze "titolo per titolo" custodite per conto degli investitori. La presenza di consistenze di investimenti diretti negative è resa possibile dalla convenzione di registrazione dei finanziamenti intrasocietari. Quando la società partecipata oggetto di investimento diretto finanzia la società investitrice, i fondi relativi vengono registrati negli investimenti diretti come disinvestimenti, in riduzione dell'investimento preesistente.

#### **TIAA0400 - Posizione patrimoniale sull'estero: passività**

La periodicità è annuale per gli anni 1997-1998, semestrale da giugno 1999 fino a dicembre 2003, trimestrale dal 2004. A partire dai dati relativi a dicembre 2007, la posizione patrimoniale sull'estero dell'Italia viene prodotta sulla base di un nuovo sistema di raccolta e compilazione delle statistiche. Le serie per i periodi antecedenti al dicembre 2007 sono state riviste per adeguarne la continuità con i nuovi dati. A partire dai dati relativi a dicembre 2008, gli investimenti di

portafoglio sono calcolati sulla base della segnalazione - in forma anonima - da parte dei depositari delle consistenze "titolo per titolo" custodite per conto degli investitori. La presenza di consistenze di investimenti diretti negative è resa possibile dalla convenzione di registrazione dei finanziamenti intrasocietari. Quando la società partecipata oggetto di investimento diretto finanzia la società investitrice, i fondi relativi vengono registrati negli investimenti diretti come disinvestimenti, in riduzione dell'investimento preesistente.

A partire dal Supplemento di novembre 2013, le consistenze in derivati al passivo delle Amministrazioni centrali riportate nella posizione patrimoniale sull'estero incorporano nuove informazioni relative a operazioni con banche estere, divenute disponibili a seguito di un accordo di cooperazione con il Ministero dell'Economia e delle Finanze nell'ambito del quale sono stati elaborati metodi di stima coerenti con le definizioni richieste dalla contabilità nazionale e dalla Bilancia dei pagamenti. Poiché la consistenza passiva è dovuta esclusivamente a variazioni di valutazione, non è stata apportata alcuna correzione ai dati di flusso della bilancia dei pagamenti.

#### **TIAA0500 - Dettaglio delle passività non azionarie sull'estero (debito estero)**

La serie inizia da dicembre 2007. I dati prospettati nella tavola sono coerenti con quelli della tavola TIAA0400. La consistenza del debito estero rappresenta, infatti, un sottoinsieme del passivo della posizione verso l'estero in quanto la prima non comprende i derivati, le azioni e gli utili reinvestiti. Parziali differenze tra i due sistemi di statistiche sono dovute al diverso grado di provvisorietà dei dati e alle diverse periodicità e tempestività di pubblicazione. A partire dai dati relativi a dicembre 2008, gli investimenti di portafoglio sono calcolati sulla segnalazione – in forma anonima - da parte dei depositari delle consistenze "titolo per titolo" custodite per conto degli investitori.

### Codici delle variabili di classificazione

Le informazioni memorizzate elettronicamente nella Base Dati Statistica (BDS) sono individuate dai codici riportati in ciascuna tavola, ad eccezione delle tavole TIAA0200, TIAA0300, TIAA0400 e TIAA0500, i cui codici sono riportati nel seguito.

#### Settori residenti (SET\_REF)

Autorità bancarie centrali.....	S121
Amministrazioni pubbliche.....	S13
Altre istituzioni finanziarie monetarie .....	S12BI1
Altri settori .....	SBI109
Totale .....	S1

#### Fenomeni rilevati (FENEC\_BP; SEZBIL)

Attività - Investimenti diretti.....	505; 111
- Azioni e utili reinvestiti.....	506; 111
- Altri capitali.....	530; 111
Attività - Investimenti di portafoglio .....	602; 111
- Azioni .....	610; 111
- Strumenti di debito .....	619; 111
Attività - Strumenti derivati .....	900; 111
Attività - Altri investimenti.....	703; 111
Attività - Riserve ufficiali .....	802; 111
Attività - Totale.....	988; 111
Passività - Investimenti diretti.....	555; 112
- Azioni e utili reinvestiti.....	556; 112
- Altri capitali.....	580; 112
Passività - Investimenti di portafoglio .....	652; 112
- Azioni .....	660; 112
- Strumenti di debito .....	669; 112
Passività - Strumenti derivati .....	905; 112
Passività - Altri investimenti.....	753; 112
Passività - Totale.....	989; 112
Posizione netta - Investimenti diretti .....	500; 129

- Azioni e utili reinvestiti .....	5AA; 129
- Altri capitali .....	5BB; 129
Posizione netta - Investimenti di portafoglio .....	600; 129
- Azioni.....	6CC; 129
- Strumenti di debito.....	6DD; 129
Posizione netta - Strumenti derivati .....	910; 129
Posizione netta - Altri investimenti.....	700; 129
Posizione netta - Riserve ufficiali .....	802; 129
Posizione netta - Totale.....	995; 129
Debito estero - Strumenti mercato monetario .....	990E; 112
Debito estero - Obbligazioni .....	990DS; 112
Debito estero - Prestiti.....	990LO; 112
Debito estero - Valute e depositi.....	990CD; 112
Debito estero - Crediti commerciali.....	990TC; 112
Debito estero - Altre passività.....	990OL; 112
Debito estero - Investimenti diretti .....	59E; 112
Debito estero - Passività non azionarie verso imprese affiliate.....	540; 112
Debito estero - Passività non azionarie verso investitori diretti .....	590; 112
Debito estero - Totale.....	990; 112

#### Durata originaria (DURORI) \*

Breve termine (inferiore a un anno).....	5
Lungo termine (superiore a un anno).....	18
Totale.....	9

#### Residenza a fini valutari della clientela (LOC\_CTP) \*\*

Non residenti .....	WRDBI1
---------------------	--------

\* Campo previsto solo per la tavola TIAA0500.

\*\* Campo previsto solo per le tavole TIAA0200, TIAA0300, TIAA0400.

## AVVERTENZE

- I. - Le elaborazioni, salvo diversa indicazione, sono eseguite dalla Banca d'Italia.
- II. - Segni convenzionali:
  - quando il fenomeno non esiste;
  - .... quando il fenomeno esiste ma i dati non si conoscono;
  - .. quando i dati non raggiungono la cifra significativa dell'ordine minimo considerato.I dati riportati fra parentesi sono provvisori, quelli fra parentesi in corsivo sono stimati.
- III. - Le tavole sono contrassegnate, oltre che da un numero progressivo, da un codice alfanumerico che individua in modo univoco il contenuto della tavola nell'archivio elettronico in cui sono memorizzate le informazioni destinate alla diffusione esterna. Analogo codice identifica le diverse grandezze riportate in ciascuna tavola.
- IV. - Le note metodologiche, riportate nelle ultime pagine del Supplemento, sono contrassegnate da codici elettronici che si riferiscono alle tavole e, nell'ambito di ciascuna di esse, alle singole grandezze economiche. Quando la nota metodologica è relativa a una particolare osservazione, essa segue il codice della variabile associato alla data di riferimento dell'osservazione.

## SUPPLEMENTI AL BOLLETTINO STATISTICO

**Moneta e banche** (mensile)

**Mercato finanziario** (mensile)

**Finanza pubblica, fabbisogno e debito** (mensile)

**Bilancia dei pagamenti e posizione patrimoniale sull'estero** (mensile)

**Conti finanziari** (trimestrale)

**Sistema dei pagamenti** (semestrale)

**Statistiche di finanza pubblica nei paesi dell'Unione europea** (semestrale)

**Debito delle Amministrazioni locali** (semestrale)

**La ricchezza delle famiglie italiane** (annuale)

**Indagini campionarie** (periodicità variabile)

**Note metodologiche** (periodicità variabile)

*Tutti i supplementi sono disponibili sul sito Internet della Banca d'Italia: [www.bancaditalia.it](http://www.bancaditalia.it)*

*Eventuali chiarimenti sui dati contenuti in questa pubblicazione possono essere richiesti via e-mail all'indirizzo [statistiche@bancaditalia.it](mailto:statistiche@bancaditalia.it)*

*Stampa su carta riciclata*

*Stampato presso la Divisione Editoria e stampa della Banca d'Italia*