



BANCA D'ITALIA
EUROSISTEMA

Supplementi al Bollettino Statistico

Indicatori monetari e finanziari

Bilancia dei pagamenti
e posizione patrimoniale sull'estero

Nuova serie
Anno XXII - 24 Agosto 2012

Numero

44

Avviso

Diffusione dei dati ricostruiti di bilancia dei pagamenti e di posizione patrimoniale sull'estero precedenti alla fine del 2007

Con l'uscita del numero di ottobre 2011 di questo Supplemento al Bollettino statistico, è stata diffusa nella Base informativa pubblica online della Banca d'Italia (BIPOL) la ricostruzione delle serie della bilancia dei pagamenti e della posizione patrimoniale sull'estero per i periodi precedenti la fine del 2007. I dati per il periodo 2008-10 (fine 2007 - fine 2010 per la posizione patrimoniale), compilati col nuovo sistema di raccolta basato sul direct reporting, erano stati già diffusi nella prima metà del 2011 e la pubblicazione delle serie ricostruite conclude un processo di revisione durato oltre un biennio.

Per la bilancia dei pagamenti la ricostruzione ha interessato pressoché tutte le voci, salvo le merci, con effetti maggiori sul conto finanziario. Per la posizione patrimoniale la ricostruzione ha modificato pressoché tutte le componenti rispetto a quanto in precedenza pubblicato¹.

Le nuove serie, analogamente a quanto già avvenuto per gli anni i cui dati provengono dal nuovo sistema, mostrano un miglioramento del saldo del conto corrente (circa 80 miliardi in termini cumulati tra il 1991 e il 2007), principalmente dovuto ai redditi da capitale (i dati ottenuti dal vecchio sistema non includevano tra gli introiti i redditi non distribuiti dei fondi comuni ad accumulazione). L'ampliamento della posizione patrimoniale debitoria, che nel nuovo sistema viene rilevata direttamente e quindi rappresenta un vincolo per i flussi pregressi del conto finanziario, ha indotto inoltre ad accrescere per il passato gli afflussi di capitali. Queste tendenze contrastanti, emerse anche nei nuovi dati già pubblicati², si sono riflesse nel periodo 1997-2007 in un aumento degli errori e omissioni negativi, pari a circa 140 miliardi cumulati.

In particolare, per il conto corrente e il conto capitale, sono state ricostruite le seguenti serie nel periodo 1991-2007 (anche con l'obiettivo di garantire la continuità con i valori assunti dalle medesime serie negli anni 1970-90):

- "altri servizi" (diversi da viaggi e trasporti internazionali): sebbene il nuovo totale dei crediti e dei debiti risultasse pienamente coerente con il passato, l'articolazione per tipologia di servizio e la ripartizione geografica presentavano forti discontinuità;

- redditi da capitale: la ricostruzione ha dovuto prevedere l'inclusione tra i crediti dei redditi figurativi derivanti dai fondi comuni ad accumulazione, non colti dal precedente sistema di raccolta, oltre a effettuare alcune riclassificazioni;

- redditi da lavoro, contributi sociali, imposte sul reddito e la ricchezza, altre componenti dei trasferimenti privati e attività intangibili: la nuova metodologia di raccolta e compilazione ha comportato una discontinuità nei livelli di queste voci.

1. La profondità storica delle serie diffuse rimane invariata rispetto al passato: i flussi mensili di conto corrente e conto capitale sono disponibili a partire dal 1970; i flussi mensili di conto finanziario a partire dal 1997; le consistenze della posizione patrimoniale a partire dalla fine del 1997.

2. Cfr. la nota "Considerazioni sui nuovi dati sulla posizione patrimoniale sull'estero dell'Italia" nel Supplemento al Bollettino Statistico - Bilancia dei pagamenti e posizione patrimoniale sull'estero, n. 31, 23 giugno 2011.

Indice

Avviso

Tabella A	-	Bilancia dei pagamenti
Figura 1	-	Conto corrente
Figura 2	-	Investimenti di portafoglio
Figura 3	-	Investimenti diretti
Figura 4	-	Posizione patrimoniale netta sull'estero
Tavola 1a	- (TBDE0230)	- Bilancia dei pagamenti: saldi
Tavola 1b	- (TBDE0050)	- Bilancia dei pagamenti: crediti e debiti
Tavola 2a	- (TBDE0300)	- Conto corrente: saldi
Tavola 2b	- (TBDE0310)	- Conto corrente: crediti
Tavola 2c	- (TBDE0320)	- Conto corrente: debiti
Tavola 3	- (TBDE0090)	- Conto corrente destagionalizzato
Tavola 4	- (TBDE0400)	- Viaggi internazionali per motivo: crediti, debiti e saldi
Tavola 5	- (TBDE0085)	- Conto finanziario
Tavola 6	- (TIAA0100)	- Variazione delle riserve ufficiali
Tavola 7a	- (TIAA0200)	- Posizione patrimoniale sull'estero: posizioni nette
Tavola 7b	- (TIAA0300)	- Posizione patrimoniale sull'estero: attività
Tavola 7c	- (TIAA0400)	- Posizione patrimoniale sull'estero: passività
Tavola 8	- (TIAA0500)	- Dettaglio delle passività non azionarie sull'estero (debito estero)
Tavola 9	- (TAAE0250)	- Indicatori di competitività

Appendice metodologica

Codici

Tavole consultabili esclusivamente nella Base Informativa Pubblica on-line

TBDE0125	- Servizi: saldi
TBDE0124	- Servizi: crediti
TBDE0123	- Servizi: debiti
TBDE0250	- Redditi: saldi
TBDE0240	- Redditi: crediti
TBDE0260	- Redditi: debiti
TBDE0060	- Trasferimenti unilaterali e attività intangibili: saldi
TBDE0070	- Trasferimenti unilaterali e attività intangibili: crediti
TBDE0080	- Trasferimenti unilaterali e attività intangibili: debiti
TBDE0280	- Derivati (netto)
TBDE0160	- Investimenti di portafoglio: attività
TBDE0170	- Investimenti di portafoglio: passività
TBDE0180	- Altri investimenti: attività
TBDE0270	- Altri investimenti: passività
TIAA0450	- Posizione patrimoniale sull'estero - riserve ufficiali
TAAE0230	- Quotazioni dell'euro rispetto alle principali valute estere

Avvertenze

In giugno è proseguita la tendenza al miglioramento del conto corrente in atto dalla metà del 2011. Il disavanzo del conto corrente cumulato nei dodici mesi terminanti in giugno (30,1 miliardi di euro) si è ridotto di 3,7 miliardi rispetto al mese precedente. Tale andamento è stato determinato dal saldo dei beni, che è tornato in attivo dopo oltre un biennio in deficit (fig. 1).

Nel mese di giugno i residenti hanno effettuato disinvestimenti netti da titoli di portafoglio esteri per 6,1 miliardi. I non residenti hanno effettuato investimenti netti in titoli di portafoglio italiani per 3,1 miliardi. Nei dodici mesi terminanti in giugno il saldo complessivo del portafoglio ha registrato deflussi netti per 84,4 miliardi (fig. 2).

Nel mese di giugno i residenti hanno effettuato investimenti diretti all'estero per 10,1 miliardi; i non residenti hanno effettuato disinvestimenti diretti in Italia per 1,5 miliardi. Nei dodici mesi terminanti in giugno il saldo complessivo degli investimenti diretti ha registrato deflussi netti per 21,8 miliardi (fig. 3).

Alla fine del primo trimestre del 2012 la posizione patrimoniale sull'estero dell'Italia risultava passiva per 378,3 miliardi (23,9 per cento del PIL, era il 20,6 a fine 2011). Si è annullato l'anomalo miglioramento registrato a dicembre scorso, che era dovuto principalmente a un forte deprezzamento delle passività in titoli di stato. Il maggior indebitamento netto nel conto finanziario ha contribuito al peggioramento della posizione (fig. 4).

Tabella A

Bilancia dei pagamenti
(milioni di euro)

	Giugno 2011			Giugno 2012			Dodici mesi terminanti in Giugno 2011			Dodici mesi terminanti in Giugno 2012		
	Crediti	Debiti	Saldo	Crediti	Debiti	Saldo	Crediti	Debiti	Saldo	Crediti	Debiti	Saldo
Conto corrente.....	46.687	49.364	-2.677	(46.918)	(45.889)	(1.029)	512.766	572.612	-59.846	(536.163)	(566.223)	(-30.060)
Merci.....	32.657	33.653	-996	(33.975)	(31.171)	(2.804)	363.200	388.438	-25.238	(384.062)	(381.216)	(2.846)
Servizi.....	7.120	7.125	-5	(7.085)	(6.560)	(525)	75.019	84.080	-9.061	(77.062)	(82.410)	(-5.348)
Redditi	5.420	5.936	-517	(4.284)	(5.725)	(-1.441)	56.117	65.803	-9.686	(55.870)	(66.332)	(-10.463)
Trasferimenti	1.491	2.650	-1.159	(1.574)	(2.433)	(-859)	18.431	34.292	-15.861	(19.170)	(36.265)	(-17.095)
Conto capitale.....	180	341	-161	(218)	(292)	(-74)	1.894	2.833	-939	(4.108)	(3.387)	(721)
	Attività	Passività	Saldo	Attività	Passività	Saldo	Attività	Passività	Saldo	Attività	Passività	Saldo
Conto finanziario (*).....	-	-	27.685	-	-	(-9.322)	-	-	92.793	-	-	(40.864)
Investimenti diretti	-4.722	3.562	-1.160	(-10.124)	(-1.501)	(-11.625)	-37.115	13.156	-23.959	(-32.365)	(10.614)	(-21.751)
Investimenti di portafoglio.....	7.530	25.483	33.013	(6.071)	(3.110)	(9.181)	-4.483	65.480	60.997	(65.328)	(-149.746)	(-84.418)
Derivati	319	-286	33	(620)	(133)	(753)	6.719	-5.993	726	(6.889)	(-4.846)	(2.043)
Altri investimenti	1.760	-6.161	-4.401	(-9.479)	(1.996)	(-7.483)	8.565	46.640	55.205	(-66.127)	(213.543)	(147.416)
Riserve ufficiali (**)	200	-	200	(-148)	-	(-148)	-176	-	-176	(-2.426)	-	(-2.426)
Errori e omissioni.....	-	-	-24.847	-	-	(8.367)	-	-	-32.008	-	-	(-11.525)

(*) Le attività si riferiscono ai capitali italiani, le passività ai capitali esteri.

(**) Il segno (+) indica riduzione di riserve. Il segno (-) indica aumento di riserve.

NOTE SUI DATI. Dati aggiornati al 17 agosto 2012.

Bilancia dei pagamenti e posizione patrimoniale sull'estero

Figura 1

CONTO CORRENTE (miliardi di euro; saldi cumulati di 12 mesi)

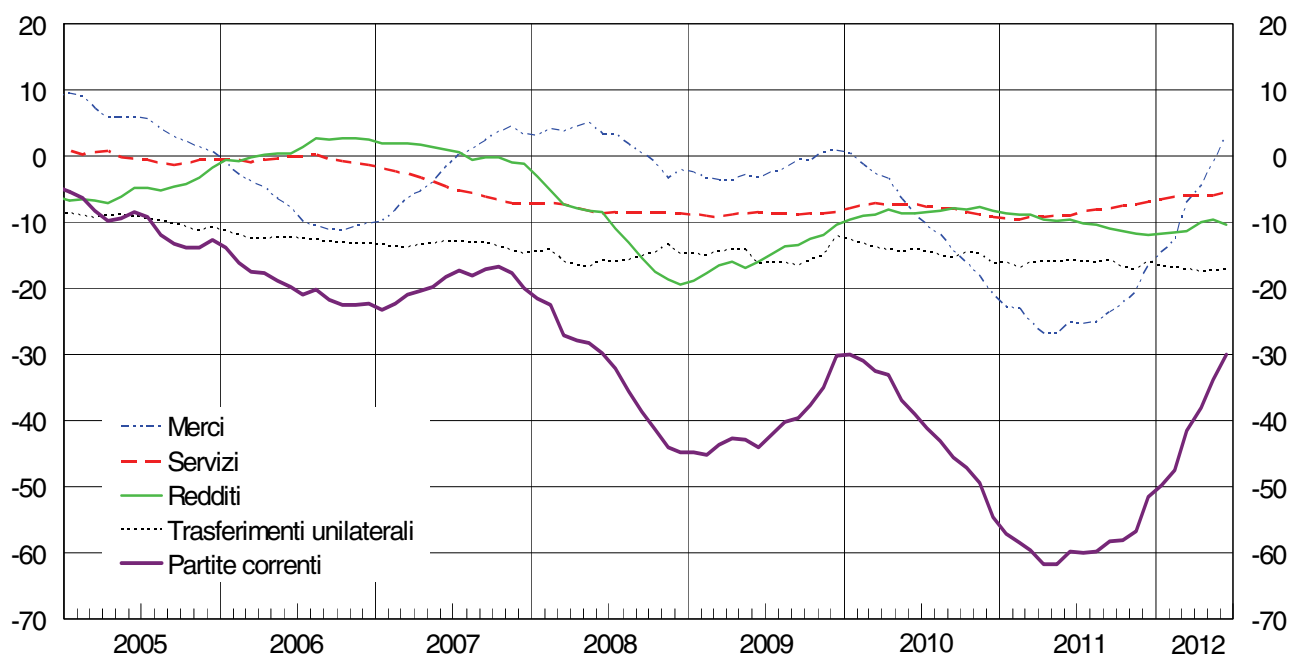
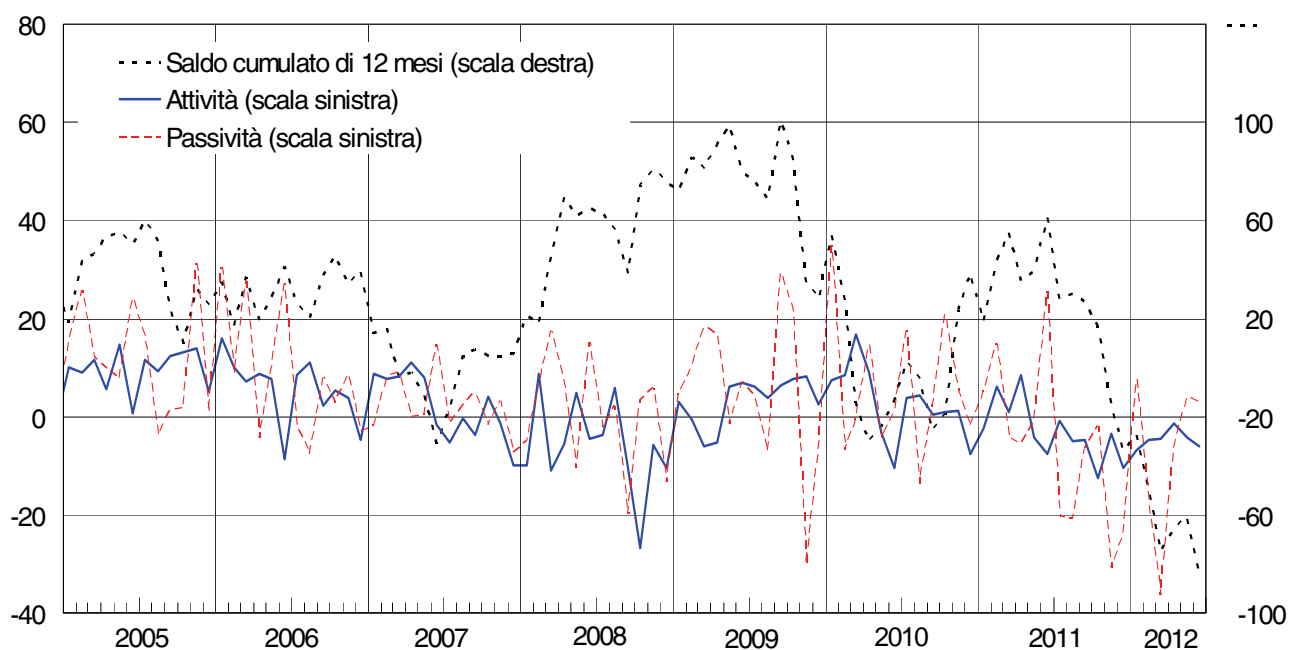


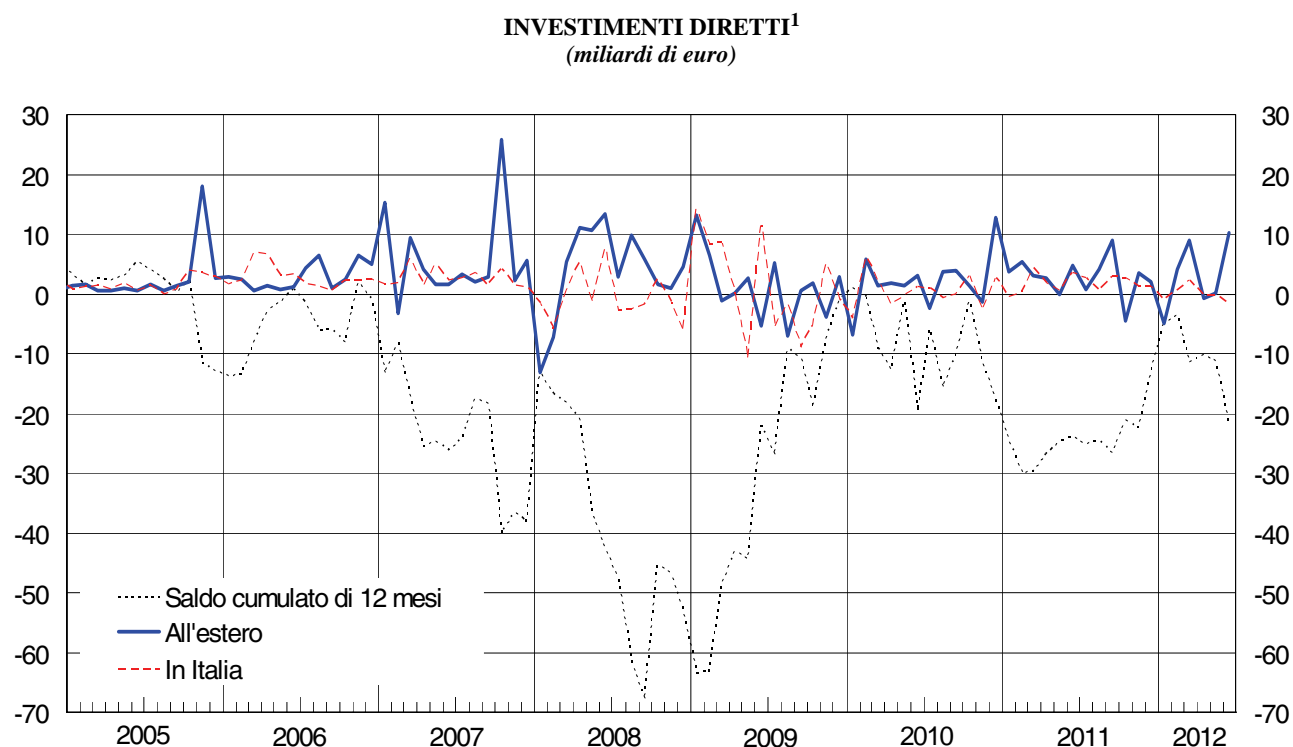
Figura 2

INVESTIMENTI DI PORTAFOGLIO¹ (miliardi di euro)



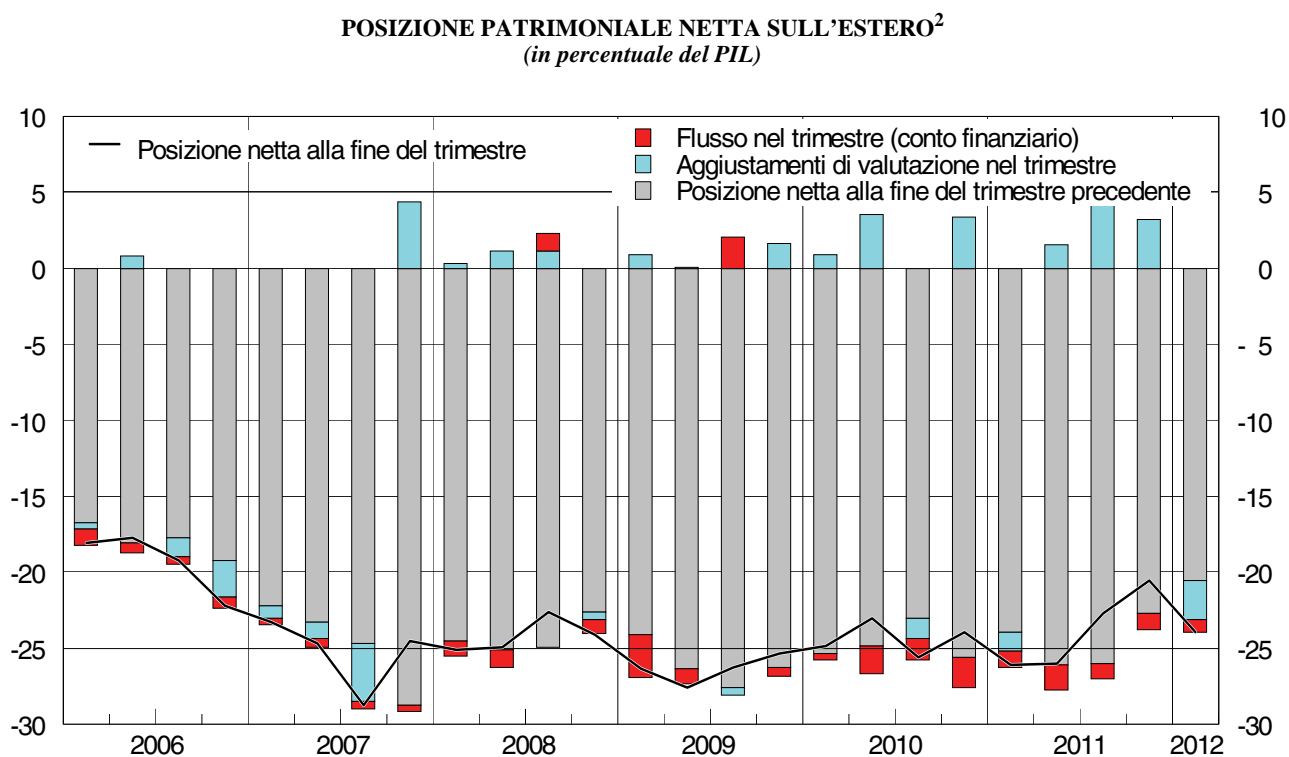
(1) Per le attività segno inverso rispetto alla convenzione di bilancia: un valore positivo corrisponde a investimenti netti da parte di residenti.

Figura 3



(1) Per le attività segno inverso rispetto alla convenzione di bilancia: un valore positivo corrisponde a investimenti netti da parte di residenti.

Figura 4



(2) La posizione netta alla fine del trimestre è uguale alla posizione netta alla fine del trimestre precedente corretta per i flussi del conto finanziario intervenuti nel trimestre e per gli aggiustamenti di valutazione.

Bilancia dei pagamenti e posizione patrimoniale sull'estero
Tavola 1a
TBDE0230
Bilancia dei pagamenti: saldi
(milioni di euro)

Periodo	Conto corrente	Conto capitale	Totale conto corrente e conto capitale	Conto finanziario		Errori e omissioni
					di cui: riserve ufficiali	
	S855290M	S870662M	S682972M	S733098M	S662568M	S744232M
2009	-30.173	-89	-30.262	37.335	80	-7.073
2010	-54.681	-556	-55.236	86.749	-1.034	-31.513
2011	-51.509	424	-51.086	73.519	-941	-22.434
2010 - II trim	-12.768	-220	-12.988	28.501	-518	-15.513
III "	-11.188	-68	-11.255	21.192	-190	-9.937
IV "	-12.719	61	-12.658	30.380	-177	-17.722
2011 - I trim	-22.955	-166	-23.121	15.622	-1.888	7.499
II "	-12.985	-766	-13.751	25.599	2.079	-11.848
III "	-9.550	-348	-9.899	15.055	-775	-5.156
IV "	-6.020	1.705	-4.315	17.243	-357	-12.928
2012 - I trim	-13.067	-214	-13.281	13.286	-359	-5
II "	(-1.423)	(-422)	(-1.844)	(-4.720)	(-935)	(6.564)
2010 - giu.	-4.466	-88	-4.554	23.821	131	-19.267
lug.	491	-63	429	14.404	-131	-14.833
ago.	-5.567	13	-5.554	-2.674	513	8.228
set.	-6.112	-18	-6.130	9.462	-572	-3.332
ott.	-2.751	154	-2.596	-1.562	-216	4.158
nov.	-4.907	110	-4.797	7.993	-1	-3.196
dic.	-5.061	-204	-5.265	23.949	40	-18.684
2011 - gen.	-9.060	-7	-9.067	-8.546	-1.053	17.613
feb.	-6.633	-45	-6.678	15.032	417	-8.354
mar.	-7.262	-115	-7.376	9.136	-1.252	-1.760
apr.	-4.849	-124	-4.973	-13.064	2.502	18.037
mag.	-5.458	-482	-5.940	10.978	-623	-5.038
giu.	-2.677	-161	-2.838	27.685	200	-24.847
lug.	244	-76	168	-15.166	-342	14.998
ago.	-5.346	-196	-5.542	11.910	11	-6.368
set.	-4.449	-77	-4.525	18.311	-444	-13.786
ott.	-2.562	627	-1.935	3.386	185	-1.451
nov.	-3.690	607	-3.083	17.714	49	-14.631
dic.	232	471	703	-3.857	-591	3.154
2012 - gen.	-7.273	-42	-7.315	11.604	-203	-4.289
feb.	-4.341	-34	-4.375	-9.238	-84	13.613
mar.	-1.454	-137	-1.591	10.920	-72	-9.329
apr.	(-1.253)	(-183)	(-1.435)	1.015	-785	(421)
mag.	(-1.199)	(-165)	(-1.364)	(3.587)	(-2)	(-2.223)
giu.	(1.029)	(-74)	(955)	(-9.322)	(-148)	(8.367)

Bilancia dei pagamenti e posizione patrimoniale sull'estero
Tavola 1b
TBDE0050
Bilancia dei pagamenti: crediti e debiti
(milioni di euro)

Periodo	Crediti			Debiti		
	Conto corrente	Conto capitale	Totale conto corrente e conto capitale	Conto corrente	Conto capitale	Totale conto corrente e conto capitale
	<i>S227306M</i>	<i>S099267M</i>	<i>S193858M</i>	<i>S608963M</i>	<i>S487842M</i>	<i>S569871M</i>
2009	439.933	2.086	442.019	470.106	2.175	472.281
2010	485.398	1.811	487.209	540.078	2.367	542.445
2011.....	529.639	4.140	533.779	581.148	3.717	584.865
2010 - II trim.....	123.722	557	124.279	136.490	777	137.267
III "	123.046	450	123.495	134.233	517	134.751
IV "	130.667	654	131.321	143.386	593	143.979
2011 - I trim.....	122.426	398	122.824	145.381	564	145.945
II "	136.627	392	137.019	149.612	1.158	150.770
III "	132.910	286	133.196	142.461	634	143.095
IV "	137.675	3.064	140.739	143.695	1.360	145.054
2012 - I trim.....	127.989	292	128.281	141.056	506	141.562
II "	(137.589)	(466)	(138.054)	(139.011)	(887)	(139.899)
2010 - giu.	43.511	337	43.848	47.977	425	48.402
lug.	47.397	154	47.551	46.906	216	47.122
ago.....	33.486	133	33.619	39.052	121	39.173
set.	42.163	162	42.325	48.275	180	48.455
ott.	44.944	306	45.250	47.694	152	47.846
nov.	43.154	276	43.430	48.061	166	48.227
dic.	42.569	72	42.641	47.631	276	47.907
2011 - gen.....	36.802	151	36.952	45.862	157	46.019
feb.....	39.835	127	39.961	46.468	172	46.639
mar.....	45.790	120	45.910	53.052	235	53.287
apr.....	42.959	98	43.057	47.809	222	48.030
mag.....	46.981	114	47.095	52.439	596	53.035
giu.	46.687	180	46.867	49.364	341	49.705
lug.	49.767	101	49.868	49.523	177	49.700
ago.....	37.353	79	37.432	42.699	275	42.974
set.	45.790	106	45.896	50.238	183	50.422
ott.	46.238	1.032	47.271	48.800	405	49.205
nov.	45.721	1.015	46.736	49.411	408	49.819
dic.	45.716	1.017	46.732	45.484	546	46.030
2012 - gen.....	38.321	90	38.410	45.594	132	45.725
feb.....	42.220	114	42.334	46.561	149	46.709
mar.....	47.448	88	47.536	48.901	225	49.127
apr.....	(42.374)	(121)	(42.494)	(43.626)	(303)	(43.930)
mag.....	(48.297)	(127)	(48.424)	(49.496)	(292)	(49.788)
giu.	(46.918)	(218)	(47.136)	(45.889)	(292)	(46.181)

Bilancia dei pagamenti e posizione patrimoniale sull'estero
Tavola 2a
TBDE0300
Conto corrente: saldi
(milioni di euro)

Periodo	Merci	Servizi				Redditi	Trasferimenti unilaterali
		Trasporti	Viaggi	Altri servizi	Totale		
	<i>S502277M</i>	<i>S537874M</i>	<i>S552142M</i>	<i>S760225M</i>	<i>S516883M</i>	<i>S700816M</i>	<i>S630221M</i>
2009	823	-7.006	8.841	-10.270	-8.435	-10.406	-12.155
2010	-20.918	-8.513	8.841	-9.546	-9.218	-8.289	-16.256
2011.....	-16.612	-8.438	10.308	-8.829	-6.960	-12.001	-15.936
2010 - II trim.....	-4.463	-2.119	3.390	-2.147	-876	-4.225	-3.205
III "	-3.099	-2.332	3.069	-2.114	-1.376	-1.847	-4.866
IV "	-6.685	-2.066	1.453	-2.743	-3.356	-1.102	-1.576
2011 - I trim.....	-10.959	-2.177	848	-2.369	-3.698	-1.767	-6.531
II "	-4.495	-2.179	3.768	-2.220	-631	-4.971	-2.889
III "	-1.447	-2.188	4.139	-2.139	-188	-3.102	-4.813
IV "	289	-1.895	1.553	-2.101	-2.443	-2.162	-1.703
2012 - I trim.....	-1.483	-2.000	960	-1.697	-2.736	-1.106	-7.742
II "	(5.487)	(20)	(-4.093)	(-2.836)
2010 - giu.....	-2.732	-763	1.422	-649	10	-552	-1.192
lug.....	2.343	-797	1.566	-720	49	-372	-1.529
ago.....	-2.499	-799	199	-593	-1.193	-437	-1.438
set.....	-2.943	-736	1.305	-802	-233	-1.038	-1.899
ott.....	-1.826	-709	959	-1.138	-888	-531	494
nov.....	-2.605	-718	278	-915	-1.355	-716	-231
dic.....	-2.254	-638	216	-691	-1.114	145	-1.839
2011 - gen.....	-5.600	-795	-32	-534	-1.361	-608	-1.491
feb.....	-2.349	-649	206	-805	-1.247	-484	-2.553
mar.....	-3.010	-734	674	-1.030	-1.090	-675	-2.487
apr.....	-2.066	-679	949	-643	-373	-1.404	-1.007
mag.....	-1.433	-735	1.387	-904	-253	-3.050	-723
giu.....	-996	-765	1.432	-672	-5	-517	-1.159
lug.....	2.169	-677	2.017	-738	603	-805	-1.723
ago.....	-2.375	-785	605	-577	-757	-665	-1.549
set.....	-1.241	-726	1.516	-824	-34	-1.632	-1.542
ott.....	-476	-717	1.064	-927	-580	-883	-622
nov.....	-969	-629	335	-709	-1.003	-1.224	-494
dic.....	1.734	-549	154	-465	-860	-55	-587
2012 - gen.....	-3.686	-735	88	-305	-953	-278	-2.356
feb.....	-479	-632	337	-585	-880	-374	-2.608
mar.....	2.682	-632	535	-806	-904	-454	-2.778
apr.....	495	-624	920	(-627)	(-330)	(-60)	(-1.357)
mag.....	(2.188)	1.513	(-175)	(-2.592)	(-620)
giu.....	(2.804)	(525)	(-1.441)	(-859)

Conto corrente: crediti

(milioni di euro)

Periodo	Merci	Servizi				Redditi	Trasferimenti unilaterali
		Trasporti	Viaggi	Altri servizi	Totale		
	<i>S755600M</i>	<i>S807560M</i>	<i>S840907M</i>	<i>S653864M</i>	<i>S771222M</i>	<i>S959973M</i>	<i>S138701M</i>
2009	292.335	9.195	28.856	29.747	67.798	57.729	22.071
2010	337.920	11.058	29.257	33.651	73.967	55.885	17.626
2011.....	376.479	11.004	30.891	34.828	76.722	56.511	19.927
2010 - II trim.....	85.928	2.966	8.142	8.233	19.341	14.377	4.076
III "	84.492	3.005	10.659	8.055	21.719	13.408	3.427
IV "	91.088	2.613	5.511	10.357	18.482	14.561	6.537
2011 - I trim.....	90.315	2.499	5.185	7.451	15.136	12.972	4.003
II "	97.305	2.902	8.496	8.284	19.682	15.176	4.465
III "	92.561	3.014	11.612	8.351	22.976	13.842	3.531
IV "	96.298	2.589	5.598	10.742	18.928	14.520	7.928
2012 - I trim.....	95.278	2.550	5.093	8.070	15.712	13.533	3.466
II "	(99.925)	(19.445)	(13.974)	(4.245)
2010 - giu.....	30.257	1.038	3.140	2.862	7.040	4.823	1.391
lug.....	33.391	1.067	3.955	3.072	8.094	4.667	1.245
ago.....	21.097	919	3.473	2.405	6.797	4.540	1.052
set.....	30.004	1.019	3.231	2.578	6.828	4.201	1.130
ott.....	30.811	912	2.394	3.194	6.499	4.643	2.990
nov.....	30.506	874	1.662	3.219	5.755	4.624	2.269
dic.....	29.771	827	1.456	3.944	6.227	5.294	1.277
2011 - gen.....	26.198	802	1.641	2.548	4.992	4.371	1.241
feb.....	29.644	787	1.439	2.403	4.628	4.151	1.411
mar.....	34.473	910	2.105	2.501	5.516	4.451	1.351
apr.....	31.097	923	2.388	2.715	6.026	4.542	1.294
mag.....	33.551	988	2.862	2.685	6.536	5.214	1.681
giu.....	32.657	990	3.245	2.884	7.120	5.420	1.491
lug.....	35.304	1.077	4.379	3.173	8.629	4.622	1.212
ago.....	24.219	920	3.870	2.515	7.306	4.692	1.137
set.....	33.038	1.016	3.363	2.662	7.041	4.529	1.182
ott.....	32.193	907	2.553	3.318	6.779	4.627	2.640
nov.....	32.491	903	1.689	3.345	5.937	4.636	2.657
dic.....	31.614	779	1.356	4.078	6.213	5.257	2.631
2012 - gen.....	27.315	818	1.665	2.759	5.242	4.688	1.077
feb.....	31.795	822	1.485	2.602	4.909	4.322	1.194
mar.....	36.168	910	1.942	2.709	5.561	4.523	1.195
apr.....	30.573	923	2.456	(2.603)	(5.983)	(4.890)	(928)
mag.....	(35.377)	3.045	(6.377)	(4.800)	(1.743)
giu.....	(33.975)	(7.085)	(4.284)	(1.574)

Bilancia dei pagamenti e posizione patrimoniale sull'estero
Tavola 2c
TBDE0320
Conto corrente: debiti
(milioni di euro)

Periodo	Merci	Servizi				Redditi	Trasferimenti unilaterali	
		Trasporti	Viaggi	Altri servizi	Totale			di cui: rimesse emigrati
	S111106M	S141531M	S152094M	S744435M	S123934M	S300284M	S618449M	S427015M
2009	291.512	16.201	20.015	40.017	76.233	68.135	34.226	6.753
2010	358.838	19.571	20.416	43.197	83.184	64.174	33.882	6.572
2011.....	393.091	19.442	20.583	43.657	83.682	68.512	35.863	7.395
2010 - II trim.....	90.391	5.085	4.751	10.380	20.216	18.602	7.281	1.561
III "	87.591	5.337	7.589	10.169	23.096	15.254	8.292	1.698
IV "	97.773	4.679	4.058	13.100	21.838	15.663	8.112	1.860
2011 - I trim.....	101.274	4.676	4.338	9.820	18.834	14.739	10.534	1.655
II "	101.800	5.081	4.728	10.504	20.313	20.146	7.353	1.976
III "	94.008	5.201	7.473	10.490	23.164	16.944	8.345	1.836
IV "	96.009	4.484	4.045	12.843	21.372	16.682	9.632	1.926
2012 - I trim.....	96.761	4.549	4.133	9.767	18.449	14.639	11.208	1.556
II "	(94.438)	(19.425)	(18.067)	(7.081)
2010 - giu.....	32.989	1.801	1.718	3.511	7.030	5.375	2.583	504
lug.....	31.048	1.864	2.390	3.792	8.045	5.038	2.774	492
ago.....	23.596	1.718	3.274	2.998	7.989	4.977	2.490	548
set.....	32.947	1.755	1.926	3.380	7.061	5.239	3.028	657
ott.....	32.637	1.621	1.434	4.331	7.387	5.174	2.496	684
nov.....	33.111	1.593	1.384	4.134	7.111	5.340	2.500	555
dic.....	32.025	1.465	1.240	4.635	7.340	5.149	3.117	621
2011 - gen.....	31.798	1.597	1.674	3.082	6.352	4.979	2.732	554
feb.....	31.993	1.435	1.233	3.207	5.876	4.635	3.964	495
mar.....	37.483	1.644	1.431	3.531	6.606	5.125	3.837	606
apr.....	33.163	1.602	1.439	3.358	6.399	5.946	2.300	646
mag.....	34.984	1.723	1.476	3.589	6.788	8.264	2.403	668
giu.....	33.653	1.756	1.813	3.556	7.125	5.936	2.650	663
lug.....	33.135	1.754	2.361	3.911	8.026	5.427	2.935	618
ago.....	26.594	1.705	3.265	3.092	8.063	5.357	2.686	636
set.....	34.279	1.742	1.846	3.487	7.075	6.161	2.723	583
ott.....	32.669	1.624	1.489	4.246	7.358	5.510	3.262	675
nov.....	33.460	1.532	1.354	4.055	6.940	5.860	3.151	623
dic.....	29.880	1.328	1.202	4.543	7.073	5.312	3.218	629
2012 - gen.....	31.001	1.553	1.577	3.065	6.194	4.965	3.433	524
feb.....	32.274	1.454	1.148	3.187	5.789	4.696	3.802	454
mar.....	33.486	1.542	1.408	3.515	6.465	4.977	3.973	577
apr.....	30.078	1.546	1.536	(3.231)	(6.313)	(4.950)	(2.285)	535
mag.....	(33.189)	1.533	(6.552)	(7.392)	(2.363)
giu.....	(31.171)	(6.560)	(5.725)	(2.433)

Bilancia dei pagamenti e posizione patrimoniale sull'estero
Tavola 3
TBDE0090
Conto corrente destagionalizzato
(milioni di euro)

Periodo	Saldo			Crediti			Debiti		
		<i>di cui:</i> merci	<i>di cui:</i> servizi		<i>di cui:</i> merci	<i>di cui:</i> servizi	<i>di cui:</i> merci	<i>di cui:</i> servizi	
	S635123M	S075757M	S657383M	S672681M	S725475M	S741502M	S757710M	S770409M	S783908M
2009	-32.709	-673	-8.498	438.416	291.472	67.576	471.125	292.145	76.074
2010	-55.755	-22.176	-8.997	483.085	335.969	73.827	538.840	358.145	82.824
2011.....	-52.086	-17.075	-6.945	530.405	377.731	76.708	582.491	394.806	83.653
2010 - II trim.....	-13.513	-5.127	-2.111	119.655	82.930	18.579	133.168	88.056	20.690
III "	-14.421	-5.052	-2.536	122.638	86.377	18.263	137.059	91.430	20.798
IV "	-16.286	-7.948	-2.740	125.152	87.961	18.946	141.438	95.908	21.686
2011 - I trim.....	-15.682	-7.316	-1.757	129.689	92.128	18.818	145.372	99.443	20.575
II "	-13.674	-5.205	-1.839	132.477	94.157	18.973	146.152	99.362	20.812
III "	-12.595	-3.427	-1.562	134.383	96.221	19.399	146.978	99.648	20.961
IV "	-10.134	-1.127	-1.787	133.855	95.225	19.518	143.989	96.353	21.305
2012 - I trim.....	-6.016	1.732	-714	133.863	95.706	19.277	139.880	93.974	19.991
II "	-2.517	4.647	-1.148	134.618	97.662	18.870	137.134	93.015	20.018
2010 - giu.....	-5.234	-2.531	-724	40.901	28.751	6.226	46.135	31.282	6.949
lug.....	-4.200	-1.216	-899	41.053	28.824	6.131	45.253	30.040	7.030
ago.....	-4.994	-1.837	-851	40.548	28.595	5.960	45.542	30.433	6.811
set.....	-5.227	-1.999	-786	41.037	28.958	6.171	46.263	30.957	6.957
ott.....	-4.922	-2.498	-1.002	42.058	29.357	6.249	46.980	31.854	7.252
nov.....	-5.064	-2.365	-938	42.027	29.511	6.362	47.091	31.877	7.301
dic.....	-6.300	-3.085	-799	41.067	29.093	6.334	47.367	32.177	7.133
2011 - gen.....	-4.935	-2.271	-731	43.581	31.065	6.263	48.516	33.336	6.994
feb.....	-4.970	-1.748	-620	43.255	30.820	6.216	48.225	32.568	6.836
mar.....	-5.777	-3.297	-406	42.853	30.242	6.339	48.630	33.539	6.745
apr.....	-4.946	-2.081	-540	44.562	31.776	6.341	49.508	33.857	6.881
mag.....	-4.766	-1.934	-557	44.070	31.339	6.317	48.837	33.273	6.874
giu.....	-3.962	-1.190	-743	43.845	31.042	6.315	47.807	32.232	7.058
lug.....	-4.663	-1.688	-498	44.389	31.539	6.600	49.052	33.227	7.098
ago.....	-4.294	-1.273	-469	45.527	32.798	6.423	49.821	34.071	6.892
set.....	-3.638	-466	-595	44.468	31.884	6.376	48.105	32.350	6.970
ott.....	-4.734	-1.317	-677	43.412	30.703	6.503	48.146	32.020	7.180
nov.....	-4.011	-796	-553	44.323	31.445	6.535	48.334	32.242	7.088
dic.....	-1.389	986	-557	46.120	33.077	6.479	47.509	32.091	7.037
2012 - gen.....	-2.964	-154	-262	44.076	31.308	6.475	47.040	31.462	6.737
feb.....	-2.625	62	-209	44.160	31.567	6.339	46.786	31.505	6.548
mar.....	-427	1.825	-242	45.627	32.832	6.463	46.054	31.007	6.705
apr.....	-1.462	770	-486	44.884	32.329	6.379	46.346	31.559	6.865
mag.....	-836	1.630	-448	45.319	33.029	6.195	46.154	31.399	6.642
giu.....	-219	2.248	-215	44.415	32.304	6.296	44.634	30.056	6.511

Viaggi internazionali per motivo: crediti, debiti e saldi

(milioni di euro)

Periodo	Crediti			Debiti			Saldi		
	Lavoro	Motivi personali		Lavoro	Motivi personali		Lavoro	Motivi personali	
			di cui: vacanze			di cui: vacanze			di cui: vacanze
	S776584M	S815525M	S848206M	S787333M	S824191M	S833462M	S796329M	S808289M	S855982M
2009	6.240	22.617	16.366	6.244	13.771	8.751	-5	8.846	7.615
2010	6.380	22.877	16.766	6.281	14.134	9.140	98	8.743	7.626
2011.....	6.321	24.570	18.672	6.366	14.217	9.157	-45	10.353	9.515
2010 - I trim.....	1.502	3.443	2.152	1.525	2.492	1.499	-23	951	652
II "	1.837	6.305	4.718	1.752	3.000	1.768	85	3.305	2.950
III "	1.494	9.165	7.357	1.434	6.155	4.521	60	3.010	2.835
IV "	1.547	3.964	2.540	1.570	2.488	1.351	-23	1.476	1.189
2011 - I trim.....	1.537	3.648	2.348	1.712	2.625	1.537	-175	1.023	810
II "	1.769	6.727	5.231	1.713	3.015	1.782	55	3.713	3.449
III "	1.537	10.074	8.304	1.444	6.029	4.460	93	4.045	3.844
IV "	1.477	4.120	2.790	1.497	2.548	1.378	-19	1.572	1.412
2012 - I trim.....	1.437	3.656	2.422	1.769	2.364	1.332	-332	1.292	1.090
2010 - mag.....	601	2.152	1.604	617	950	561	-16	1.202	1.042
giu.....	632	2.508	1.995	552	1.166	719	79	1.343	1.276
lug.....	501	3.455	2.811	561	1.829	1.279	-60	1.625	1.532
ago.....	365	3.108	2.469	303	2.971	2.375	62	137	94
set.....	629	2.602	2.077	571	1.354	867	58	1.247	1.209
ott.....	621	1.773	1.252	577	857	442	43	916	810
nov.....	547	1.115	693	610	773	428	-64	342	265
dic.....	380	1.076	595	383	858	481	-3	219	114
2011 - gen.....	464	1.177	708	543	1.130	711	-79	47	-3
feb.....	464	975	601	570	663	372	-106	312	230
mar.....	609	1.496	1.039	599	832	455	10	664	583
apr.....	597	1.791	1.301	570	868	498	27	922	803
mag.....	643	2.220	1.725	551	925	516	92	1.295	1.209
giu.....	528	2.717	2.204	592	1.221	768	-63	1.495	1.436
lug.....	570	3.809	3.204	522	1.839	1.321	47	1.970	1.883
ago.....	400	3.470	2.864	368	2.897	2.333	32	573	531
set.....	568	2.795	2.237	554	1.292	806	14	1.502	1.431
ott.....	611	1.942	1.473	608	881	450	3	1.061	1.022
nov.....	494	1.195	751	522	832	470	-29	364	281
dic.....	373	983	566	366	836	458	7	147	108
2012 - gen.....	441	1.224	775	614	963	577	-173	261	199
feb.....	442	1.044	695	551	597	331	-109	446	364
mar.....	554	1.388	952	604	804	425	-50	584	527
apr.....	574	1.883	1.293	559	977	568	14	906	725
mag.....	594	2.452	1.842	639	894	459	-45	1.558	1.383

Bilancia dei pagamenti e posizione patrimoniale sull'estero
Tavola 5
TBDE0085
Conto finanziario
(milioni di euro)

Periodo	Investimenti diretti		Investimenti di portafoglio		Altri investimenti		Derivati	Variazione delle riserve ufficiali
	all'estero	in Italia	attività	passività	attività	passività		
	<i>S616175M</i>	<i>S044854M</i>	<i>S061250M</i>	<i>S219515M</i>	<i>S473192M</i>	<i>S577774M</i>	<i>S068746M</i>	<i>S662568M</i>
2009	-15.315	14.452	-38.541	66.602	35.891	-30.166	4.332	80
2010	-24.656	6.930	-31.285	69.753	49.647	22.128	-4.734	-1.034
2011.....	-33.961	20.904	35.805	-70.181	-42.806	157.206	7.493	-941
2010 - II trim.....	-6.288	-826	4.531	11.444	22.843	-4.857	2.172	-518
III "	-5.239	72	-8.635	6.353	10.360	19.411	-940	-190
IV "	-12.800	3.198	5.613	24.596	9.988	2.472	-2.510	-177
2011 - I trim.....	-11.952	3.956	-4.587	15.788	-10.360	22.011	2.654	-1.888
II "	-7.124	5.930	3.126	18.743	-1.423	2.746	1.522	2.079
III "	-13.905	6.047	10.784	-47.789	-21.442	81.319	816	-775
IV "	-980	4.971	26.482	-56.923	-9.581	51.130	2.501	-357
2012 - I trim.....	-8.003	1.681	16.156	-45.747	-10.195	62.110	-2.357	-359
II "	(-9.477)	(-2.085)	(11.906)	(713)	(-24.909)	(18.984)	(1.083)	(-935)
2010 - giu.....	-3.107	1.206	10.329	1.010	21.667	-9.036	1.621	131
lug.....	2.323	876	-3.865	17.489	-13.086	10.636	162	-131
ago.....	-3.673	-714	-4.281	-13.518	10.354	8.538	107	513
set.....	-3.889	-90	-489	2.382	13.092	237	-1.209	-572
ott.....	-1.387	3.147	-852	21.020	-14.011	-5.018	-4.245	-216
nov.....	1.420	-2.564	-1.115	5.424	3.844	-527	1.512	-1
dic.....	-12.833	2.615	7.580	-1.848	20.155	8.017	223	40
2011 - gen.....	-3.590	-505	2.402	5.060	-24.209	12.203	1.146	-1.053
feb.....	-5.275	225	-6.100	14.921	2.119	8.325	400	417
mar.....	-3.087	4.236	-889	-4.193	11.730	1.483	1.108	-1.252
apr.....	-2.542	1.893	-8.563	-5.592	-5.840	4.083	995	2.502
mag.....	140	475	4.159	-1.148	2.657	4.824	494	-623
giu.....	-4.722	3.562	7.530	25.483	1.760	-6.161	33	200
lug.....	-687	2.588	849	-20.274	404	2.572	-276	-342
ago.....	-4.198	539	5.114	-20.922	-2.253	33.041	578	11
set.....	-9.020	2.920	4.821	-6.593	-19.593	45.706	514	-444
ott.....	4.593	2.706	12.505	-1.920	184	-16.269	1.402	185
nov.....	-3.574	1.137	3.500	-30.788	2.779	44.274	337	49
dic.....	-1.999	1.128	10.477	-24.215	-12.544	23.125	762	-591
2012 - gen.....	5.039	-946	6.792	7.777	7.455	-14.874	564	-203
feb.....	-4.144	507	4.853	-17.275	-1.466	9.186	-815	-84
mar.....	-8.898	2.120	4.511	-36.249	-16.184	67.798	-2.106	-72
apr.....	789	-297	1.496	-6.435	-6.646	12.896	-3	-785
mag.....	(-142)	(-287)	(4.339)	(4.038)	(-8.784)	(4.092)	(333)	(-2)
giu.....	(-10.124)	(-1.501)	(6.071)	(3.110)	(-9.479)	(1.996)	(753)	(-148)

Variazione delle riserve ufficiali

(milioni di euro)

Periodo	Flussi (con segno di bilancia)							Aggiustamenti di valutazione (b)	Variazione delle consistenze (b)-(a)
	Oro monetario	Diritti speciali di prelievo	Posizione FMI	Valute convertibili		Altre attività	Totale (a)		
				Disponibilità liquide e depositi	Titoli				
	S674036M	S685296M	S697243M	S523245M	S533775M	S721372M	S662568M	S424023M	S470088M
2009	42	-219	74	183	..	80	16.617	16.537
2010	-228	-485	-425	105	..	-1.034	25.726	26.759
2011	245	-2.501	1.085	231	..	-941	14.056	14.997
2010 - II trim.....	..	-29	-180	-23	-286	..	-518	18.316	18.835
III "	-71	63	150	-332	..	-190	-7.133	-6.943
IV "	-124	-62	-280	289	..	-177	8.123	8.300
2011 - I trim.....	..	240	-808	-41	-1.279	..	-1.888	-5.380	-3.492
II "	57	-759	1.001	1.780	..	2.079	2.016	-63
III "	-438	-250	-87	..	-775	14.829	15.604
IV "	-52	-497	375	-183	..	-357	2.591	2.948
2012 - I trim.....	..	-37	-247	-210	135	..	-359	883	1.241
II "	(35)	(-191)	(221)	(-999)	..	(-935)	(4.180)	(5.115)
2010 - giu.	-34	..	267	-101	..	131	3.238	3.107
lug.	-5	..	421	-547	..	-131	-10.834	-10.702
ago.	-1	35	134	346	..	513	7.859	7.346
set.	-65	28	-405	-131	..	-572	-4.158	-3.586
ott.	-3	..	-334	122	..	-216	840	1.056
nov.....	..	-1	33	-301	268	..	-1	8.869	8.870
dic.....	..	-120	-95	356	-101	..	40	-1.586	-1.626
2011 - gen.	-1	..	-271	-781	..	-1.053	-7.570	-6.517
feb.	1	92	587	-263	..	417	3.718	3.301
mar.	240	-899	-357	-236	..	-1.252	-1.527	-275
apr.	9	-128	223	2.398	..	2.502	413	-2.089
mag.	7	-631	458	-457	..	-623	3.889	4.512
giu.	41	..	319	-160	..	200	-2.285	-2.485
lug.	16	-262	3	-98	..	-342	8.633	8.975
ago.	-3	..	-128	142	..	11	8.705	8.693
set.	-13	-176	-125	-131	..	-444	-2.509	-2.065
ott.	3	..	386	-204	..	185	1.219	1.034
nov.....	..	-97	..	-70	216	..	49	6.862	6.813
dic.....	..	43	-497	59	-195	..	-591	-5.490	-4.899
2012 - gen.	-11	..	-648	456	..	-203	8.011	8.213
feb.	-21	-224	492	-331	..	-84	-1.513	-1.429
mar.	-5	-23	-55	10	..	-72	-5.615	-5.543
apr.	34	-109	201	-911	..	-785	1.013	1.798
mag.	(11)	..	(313)	(-326)	..	(-2)	(2.701)	(2.703)
giu.	(-10)	(-82)	(-294)	(239)	..	(-148)	(467)	(614)

Posizione patrimoniale sull'estero: posizioni nette

(consistenze a fine periodo in milioni di euro)

	2010 IV trim	2011 I trim	2011 II trim	2011 III trim	2011 IV trim	2012 I trim
Investimenti diretti						
Autorità monetarie	5	5	5	5	1	..
- Azioni e utili reinvestiti	4	4	4	4
- Altri capitali	1	1	1	1	1	..
Amministrazioni pubbliche	-50	-48	-42	-37	-45	(-27)
- Azioni e utili reinvestiti
- Altri capitali	-50	-48	-42	-37	-45	(-27)
Altre istituzioni finanziarie monetarie	49.375	50.859	49.925	48.171	48.676	(48.957)
- Azioni e utili reinvestiti	49.375	50.859	49.925	48.171	48.676	(48.957)
- Altri capitali
Altri settori	67.158	70.568	72.016	80.727	90.125	(97.223)
- Azioni e utili reinvestiti	114.342	113.575	109.946	112.036	123.000	(128.600)
- Altri capitali	-47.184	-43.007	-37.930	-31.309	-32.875	(-31.377)
Totale	116.488	121.384	121.904	128.866	138.757	(146.153)
- Azioni e utili reinvestiti	163.721	164.438	159.875	160.211	171.676	(177.557)
- Altri capitali	-47.233	-43.054	-37.971	-31.345	-32.919	(-31.404)
Investimenti di portafoglio						
Autorità monetarie	61.471	60.638	63.693	68.203	70.514	(72.374)
- Azioni	4.079	4.116	4.162	3.563	3.830	(4.097)
- Strumenti di debito	57.392	56.522	59.531	64.640	66.684	(68.277)
Amministrazioni pubbliche	-801.030	-801.020	-811.164	-733.950	-659.181	(-655.294)
- Azioni	2.985	3.202	3.286	3.133	3.451	(3.634)
- Strumenti di debito	-804.015	-804.222	-814.450	-737.083	-662.632	(-658.928)
Altre istituzioni finanziarie monetarie	-113.998	-126.054	-122.108	-101.793	-87.168	(-103.812)
- Azioni	-24.922	-30.626	-27.986	-13.360	-11.202	(-22.683)
- Strumenti di debito	-89.076	-95.428	-94.122	-88.433	-75.966	(-81.129)
Altri settori	447.411	435.340	433.202	425.987	401.053	(400.702)
- Azioni	205.276	197.972	213.619	212.876	203.774	(214.855)
- Strumenti di debito	242.135	237.368	219.583	213.111	197.279	(185.847)
Totale	-406.146	-431.096	-436.377	-341.553	-274.782	(-286.030)
- Azioni	187.418	174.664	193.081	206.212	199.853	(199.903)
- Strumenti di debito	-593.564	-605.760	-629.458	-547.765	-474.635	(-485.933)
Strumenti derivati						
Autorità monetarie
Amministrazioni pubbliche	-755	-643	-492	-446	-305	(-252)
Altre istituzioni finanziarie monetarie	-13.643	-14.072	-13.495	-18.655	-21.184	(-19.203)
Altri settori	-1.920	-1.425	-1.712	-2.583	-5.150	(-5.684)
Totale	-16.318	-16.140	-15.699	-21.684	-26.639	(-25.139)
Altri investimenti						
Autorità monetarie	10.227	6.332	12.084	-97.590	-184.558	(-264.162)
Amministrazioni pubbliche	33.062	37.031	37.046	38.061	39.207	(39.234)
Altre istituzioni finanziarie monetarie	-252.614	-262.276	-263.322	-217.093	-175.282	(-146.921)
Altri settori	23.876	21.624	19.692	21.722	23.995	(23.421)
Totale	-185.449	-197.289	-194.500	-254.900	-296.638	(-348.428)
Riserve ufficiali						
Totale	118.942	115.448	115.387	130.988	133.941	(135.177)
Totale posizione netta						
Autorità monetarie	190.645	182.423	191.169	101.606	19.898	(-56.611)
Amministrazioni pubbliche	-768.773	-764.680	-774.652	-696.372	-620.324	(-616.339)
Altre istituzioni finanziarie monetarie	-330.880	-351.543	-349.000	-289.370	-234.958	(-220.979)
Altri settori	536.525	526.107	523.198	525.853	510.023	(515.662)
Totale	-372.483	-407.693	-409.285	-358.283	-325.361	(-378.267)

Posizione patrimoniale sull'estero: attività

(consistenze a fine periodo in milioni di euro)

	2010 IV trim	2011 I trim	2011 II trim	2011 III trim	2011 IV trim	2012 I trim
Investimenti diretti						
Autorità monetarie	5	5	5	5	1	..
- Azioni e utili reinvestiti	4	4	4	4
- Altri capitali	1	1	1	1	1	..
Amministrazioni pubbliche	37	37	40	43	42	(51)
- Azioni e utili reinvestiti
- Altri capitali	37	37	40	43	42	(51)
Altre istituzioni finanziarie monetarie	68.467	70.063	69.847	68.502	68.553	(68.312)
- Azioni e utili reinvestiti	68.467	70.063	69.847	68.502	68.553	(68.312)
- Altri capitali
Altri settori	296.418	306.031	309.486	313.448	327.264	(337.940)
- Azioni e utili reinvestiti	275.586	282.676	282.480	278.984	291.557	(301.602)
- Altri capitali	20.832	23.355	27.006	34.464	35.707	(36.338)
Totale	364.927	376.136	379.378	381.998	395.860	(406.303)
- Azioni e utili reinvestiti	344.057	352.743	352.331	347.490	360.110	(369.914)
- Altri capitali	20.870	23.393	27.047	34.508	35.750	(36.389)
Investimenti di portafoglio						
Autorità monetarie	61.471	60.638	63.693	68.203	70.514	(72.374)
- Azioni	4.079	4.116	4.162	3.563	3.830	(4.097)
- Strumenti di debito	57.392	56.522	59.531	64.640	66.684	(68.277)
Amministrazioni pubbliche	7.282	7.398	7.376	7.091	7.324	(7.173)
- Azioni	2.985	3.202	3.286	3.133	3.451	(3.634)
- Strumenti di debito	4.297	4.196	4.090	3.958	3.873	(3.539)
Altre istituzioni finanziarie monetarie	85.935	83.066	87.339	82.209	83.489	(76.305)
- Azioni	11.116	9.809	8.753	8.354	7.180	(5.933)
- Strumenti di debito	74.819	73.257	78.586	73.855	76.309	(70.372)
Altri settori	709.427	705.902	698.199	658.076	634.900	(654.680)
- Azioni	321.828	328.915	335.006	304.367	301.636	(323.132)
- Strumenti di debito	387.599	376.987	363.193	353.709	333.264	(331.548)
Totale	864.115	857.004	856.607	815.579	796.227	(810.532)
- Azioni	340.008	346.042	351.207	319.417	316.097	(336.796)
- Strumenti di debito	524.107	510.962	505.400	496.162	480.130	(473.736)
Strumenti derivati						
Autorità monetarie
Amministrazioni pubbliche	10.889	11.128	11.285	11.331	11.472	(11.525)
Altre istituzioni finanziarie monetarie	92.789	73.667	73.595	117.111	117.488	(115.727)
Altri settori	8.458	8.630	8.492	7.985	7.034	(6.830)
Totale	112.136	93.425	93.372	136.427	135.994	(134.082)
Altri investimenti						
Autorità monetarie	13.178	9.570	14.787	8.651	9.515	(9.115)
Amministrazioni pubbliche	36.558	41.408	43.000	44.007	46.094	(54.093)
Altre istituzioni finanziarie monetarie	192.481	198.768	192.943	218.205	223.037	(221.346)
Altri settori	133.165	132.096	131.805	135.546	138.855	(142.122)
Totale	375.382	381.842	382.535	406.409	417.501	(426.676)
Riserve ufficiali						
Totale	118.942	115.448	115.387	130.988	133.941	(135.177)
Totale attività						
Autorità monetarie	193.596	185.661	193.872	207.847	213.971	(216.666)
Amministrazioni pubbliche	54.766	59.971	61.701	62.472	64.932	(72.842)
Altre istituzioni finanziarie monetarie	439.672	425.564	423.724	486.027	492.567	(481.690)
Altri settori	1.147.468	1.152.659	1.147.982	1.115.055	1.108.053	(1.141.572)
Totale	1.835.502	1.823.855	1.827.279	1.871.401	1.879.523	(1.912.770)

Posizione patrimoniale sull'estero: passività

(consistenze a fine periodo in milioni di euro)

	2010 IV trim	2011 I trim	2011 II trim	2011 III trim	2011 IV trim	2012 I trim
Investimenti diretti						
Autorità monetarie
- Azioni e utili reinvestiti
- Altri capitali
Amministrazioni pubbliche	87	85	82	80	87	(78)
- Azioni e utili reinvestiti
- Altri capitali	87	85	82	80	87	(78)
Altre istituzioni finanziarie monetarie	19.092	19.204	19.922	20.331	19.877	(19.355)
- Azioni e utili reinvestiti	19.092	19.204	19.922	20.331	19.877	(19.355)
- Altri capitali
Altri settori	229.260	235.463	237.470	232.721	237.139	(240.717)
- Azioni e utili reinvestiti	161.244	169.101	172.534	166.948	168.557	(173.002)
- Altri capitali	68.016	66.362	64.936	65.773	68.582	(67.715)
Totale	248.439	254.752	257.474	253.132	257.103	(260.150)
- Azioni e utili reinvestiti	180.336	188.305	192.456	187.279	188.434	(192.357)
- Altri capitali	68.103	66.447	65.018	65.853	68.669	(67.793)
Investimenti di portafoglio						
Autorità monetarie
- Azioni
- Strumenti di debito
Amministrazioni pubbliche	808.312	808.418	818.540	741.041	666.505	(662.467)
- Azioni
- Strumenti di debito	808.312	808.418	818.540	741.041	666.505	(662.467)
Altre istituzioni finanziarie monetarie	199.933	209.120	209.447	184.002	170.657	(180.117)
- Azioni	36.038	40.435	36.739	21.714	18.382	(28.616)
- Strumenti di debito	163.895	168.685	172.708	162.288	152.275	(151.501)
Altri settori	262.016	270.562	264.997	232.089	233.847	(253.978)
- Azioni	116.552	130.943	121.387	91.491	97.862	(108.277)
- Strumenti di debito	145.464	139.619	143.610	140.598	135.985	(145.701)
Totale	1.270.261	1.288.100	1.292.984	1.157.132	1.071.009	(1.096.562)
- Azioni	152.590	171.378	158.126	113.205	116.244	(136.893)
- Strumenti di debito	1.117.671	1.116.722	1.134.858	1.043.927	954.765	(959.669)
Strumenti derivati						
Autorità monetarie
Amministrazioni pubbliche	11.644	11.771	11.777	11.777	11.777	(11.777)
Altre istituzioni finanziarie monetarie	106.432	87.739	87.090	135.766	138.672	(134.930)
Altri settori	10.378	10.055	10.204	10.568	12.184	(12.514)
Totale	128.454	109.565	109.071	158.111	162.633	(159.221)
Altri investimenti						
Autorità monetarie	2.951	3.238	2.703	106.241	194.073	(273.277)
Amministrazioni pubbliche	3.496	4.377	5.954	5.946	6.887	(14.859)
Altre istituzioni finanziarie monetarie	445.095	461.044	456.265	435.298	398.319	(368.267)
Altri settori	109.289	110.472	112.113	113.824	114.860	(118.701)
Totale	560.831	579.131	577.035	661.309	714.139	(775.104)
Totale passività						
Autorità monetarie	2.951	3.238	2.703	106.241	194.073	(273.277)
Amministrazioni pubbliche	823.539	824.651	836.353	758.844	685.256	(689.181)
Altre istituzioni finanziarie monetarie	770.552	777.107	772.724	775.397	727.525	(702.669)
Altri settori	610.943	626.552	624.784	589.202	598.030	(625.910)
Totale	2.207.985	2.231.548	2.236.564	2.229.684	2.204.884	(2.291.037)

Bilancia dei pagamenti e posizione patrimoniale sull'estero
Tavola 8
TIAA0500
Dettaglio delle passività non azionarie sull'estero (debito estero)
(consistenze a fine periodo in milioni di euro)

	2011 II trim	2011 III trim	2011 IV trim	2012 I trim
Amministrazioni pubbliche	824.494	746.986	673.391	(677.325)
Breve termine	61.288	58.432	35.124	(49.043)
Strumenti mercato monetario	60.842	57.995	34.699	(48.631)
Prestiti
Crediti commerciali
Altre passività	446	437	425	(412)
Lungo termine	763.206	688.554	638.267	(628.282)
Obbligazioni	757.698	683.046	631.806	(613.836)
Prestiti	5.508	5.508	6.461	(14.446)
Crediti commerciali
Altre passività
Autorità monetarie	2.703	106.241	194.074	(273.277)
Breve termine	2.703	106.241	194.074	(273.277)
Strumenti mercato monetario
Prestiti	(46)
Valute e depositi	60	103.560	191.433	(270.468)
Altre passività	2.643	2.681	2.641	(2.763)
Lungo termine
Obbligazioni
Prestiti
Valute e depositi
Altre passività
Altre istituzioni finanziarie monetarie	628.972	597.586	550.595	(519.767)
Breve termine	279.701	252.992	221.917	(191.866)
Strumenti mercato monetario
Prestiti	44.712	53.321	46.064	(36.634)
Valute e depositi	232.538	197.751	174.129	(153.302)
Altre passività	2.451	1.920	1.724	(1.930)
Lungo termine	349.271	344.594	328.678	(327.901)
Obbligazioni	172.708	162.288	152.275	(151.501)
Prestiti	113.296	114.710	101.570	(102.321)
Valute e depositi	63.267	67.596	74.833	(74.079)
Altre passività
Altri settori	255.723	254.422	250.847	(264.401)
Breve termine	78.477	79.538	82.080	(83.584)
Strumenti mercato monetario	24	24	24	(24)
Prestiti	46.567	46.924	48.220	(49.768)
Valute e depositi
Crediti commerciali	30.342	31.012	32.320	(32.190)
Altre passività	1.544	1.578	1.516	(1.602)
Lungo termine	177.246	174.884	168.767	(180.817)
Obbligazioni	143.586	140.574	135.961	(145.677)
Prestiti	28.965	29.536	27.776	(30.138)
Valute e depositi
Crediti commerciali	4.218	4.291	4.540	(4.502)
Altre passività	477	483	490	(500)
Investimenti diretti	138.406	135.797	136.491	(138.318)
Passività non azionarie verso imprese affiliate ...	64.148	60.168	58.713	(60.560)
Passività non azionarie verso investitori diretti ...	74.258	75.629	77.778	(77.758)
Totale	1.850.298	1.841.032	1.805.398	(1.873.088)

Indicatori di competitività

(dati medi nel periodo; indici, 1999=100)

Periodo	Stati Uniti	Giappone	Germania	Francia	Italia	Regno Unito	Canada
	<i>S555450M</i>	<i>S341692M</i>	<i>S407928M</i>	<i>S456966M</i>	<i>S522018M</i>	<i>S572267M</i>	<i>S605040M</i>
2009	97,0	88,7	99,3	101,6	106,0	77,2	108,8
2010	94,9	88,8	94,1	97,8	102,4	77,5	115,2
2011	92,4	89,8	92,7	98,1	102,1	77,7	115,1
2010 - I trim.....	95,0	87,1	96,5	100,0	104,3	76,9	115,0
II "	96,9	85,8	93,1	97,0	101,7	77,2	116,4
III "	95,4	91,0	93,1	96,5	101,4	78,5	113,9
IV "	92,5	91,2	93,8	97,8	102,1	77,2	115,3
2011 - I trim	91,8	88,8	92,7	97,8	102,0	77,7	117,2
II "	91,2	86,5	93,4	98,9	102,7	76,8	116,2
III "	91,8	90,7	92,7	98,1	102,1	77,5	114,8
IV "	94,8	93,1	92,2	97,7	101,6	79,0	112,2
2012 - I trim	95,0	90,0	90,6	96,9	100,2	79,8	113,4
2010 - mag.	97,9	86,1	92,8	96,7	101,4	76,6	115,5
giu.....	98,1	88,2	92,0	95,7	100,5	78,1	115,5
lug.....	96,4	90,3	93,1	96,6	101,5	78,4	113,9
ago.	95,4	91,4	93,0	96,4	101,2	79,2	113,8
set.....	94,3	91,2	93,1	96,6	101,5	77,9	114,1
ott.	92,1	92,3	94,8	98,5	103,0	76,5	114,3
nov.	92,4	91,1	94,0	98,0	102,3	77,7	115,3
dic.....	92,9	90,3	92,6	97,0	101,1	77,3	116,5
2011 - gen.	92,2	89,9	92,4	97,1	101,4	77,6	117,2
feb.	91,8	88,6	92,8	97,8	102,0	78,1	117,4
mar.	91,6	88,0	93,0	98,5	102,6	77,2	117,2
apr.	90,7	85,0	93,7	99,4	103,1	76,7	118,0
mag.	91,6	86,8	93,2	98,7	102,4	76,7	115,8
giu.....	91,3	87,7	93,4	98,6	102,5	77,0	114,8
lug.....	91,1	88,6	92,9	98,3	102,2	77,0	116,6
ago.	90,8	91,0	92,8	98,4	102,3	77,8	114,5
set.....	93,4	92,6	92,3	97,6	101,8	77,7	113,5
ott.	94,0	93,4	92,7	98,0	102,0	78,1	112,3
nov.	94,8	92,9	92,4	98,0	101,8	79,3	112,1
dic.....	95,5	92,9	91,4	97,2	101,1	79,5	112,1
2012 - gen.	95,3	93,6	90,3	96,3	100,2	79,6	113,0
feb.	94,1	90,5	90,8	97,1	100,3	79,7	113,8
mar.	95,5	85,8	90,7	97,1	100,1	80,2	113,5
apr.	96,3	86,9	90,5	96,4	99,7	81,6	113,3
mag.	98,9	89,9	89,5	95,1	98,7	83,3	111,7

Tavola 9
TAAE0250

Spagna	Paesi Bassi	Belgio	Cina	Brasile	Corea del Sud	Turchia	Polonia
<i>S683602M</i>	<i>S722874M</i>	<i>S798020M</i>	<i>S931563M</i>	<i>S076798M</i>	<i>S170725M</i>	<i>S273344M</i>	<i>S357110M</i>
113,3	116,3	113,3	93,9	183,5	87,9	130,4	100,1
110,0	115,0	112,5	91,4	208,2	95,3	139,6	103,1
110,3	118,9	113,7	90,4	219,1	96,9	126,9	101,9
111,8	116,2	113,3	89,7	195,6	96,0	135,5	103,6
109,5	113,7	111,4	93,6	204,6	96,5	140,8	102,2
108,9	113,7	112,0	92,1	212,6	93,5	141,1	102,9
109,7	116,3	113,2	90,1	219,8	95,2	140,8	103,8
110,2	118,3	113,8	90,2	223,1	96,7	132,7	104,1
111,1	120,7	114,8	90,3	224,4	98,2	128,8	105,1
110,4	118,9	113,6	90,4	220,5	97,8	122,2	101,2
109,7	117,7	112,7	90,6	208,2	95,0	123,8	97,2
108,9	117,7	112,1	90,6	210,1	97,0	127,6	99,5
109,3	113,4	111,1	94,4	204,2	96,8	141,2	101,2
108,3	112,4	110,8	94,3	207,7	93,5	140,6	100,3
108,9	113,7	112,0	91,7	209,0	92,8	139,8	101,6
108,7	113,3	112,0	91,8	211,4	93,4	141,5	103,2
109,0	114,1	112,1	92,9	217,3	94,2	141,9	103,9
110,3	116,8	114,1	89,0	218,4	95,3	141,9	104,7
109,8	116,3	113,4	89,6	218,9	95,2	141,8	104,1
109,1	115,7	112,3	91,7	222,2	95,1	138,7	102,6
109,5	116,9	113,1	90,9	223,8	97,0	135,3	104,5
110,3	118,1	113,9	89,3	223,9	97,0	132,0	104,3
110,9	119,9	114,4	90,5	221,5	96,2	130,8	103,5
111,5	121,5	115,2	90,1	227,5	98,5	131,5	105,1
110,8	120,5	114,6	90,7	221,4	98,2	128,2	105,3
111,0	119,9	114,6	90,0	224,3	98,1	126,6	104,9
110,7	119,4	113,9	88,5	226,8	100,1	124,3	104,1
110,5	119,0	113,9	90,1	223,8	97,9	119,7	101,8
109,9	118,2	113,0	92,6	210,9	95,4	122,7	97,9
110,1	118,3	113,3	90,4	209,5	94,1	122,8	98,3
109,9	118,0	112,8	89,7	209,8	95,6	124,5	97,2
109,0	116,9	111,9	91,7	205,5	95,2	124,0	96,1
108,5	116,9	111,5	91,1	210,1	95,8	127,0	97,0
108,9	118,0	112,3	88,9	215,2	97,3	128,9	100,3
109,3	118,3	112,4	91,7	205,1	97,8	127,0	101,1
109,0	117,8	112,4	92,2	198,9	97,2	127,1	99,5
107,9	116,3	111,4	92,8	188,0	96,4	128,5	96,3

APPENDICE METODOLOGICA

INDICAZIONI GENERALI

GLOSSARIO

Il glossario è basato sulla V edizione del Balance of Payments Manual, edito dal Fondo Monetario Internazionale, a cui si rinvia per la trattazione completa delle definizioni delle voci. Per convenzione contabile, nella bilancia dei pagamenti vengono definiti debiti le transazioni che danno luogo a un pagamento all'estero, quali le importazioni, e crediti le transazioni che danno luogo a un incasso dall'estero, quali le esportazioni; i saldi sono dati dalla differenza tra crediti e debiti. Nelle registrazioni relative al conto finanziario, la dizione attività comprende, con segno negativo, l'acquisizione di attività sull'estero da parte dei residenti, mentre le passività, con segno positivo, comprendono l'acquisizione da parte dei non residenti di attività nei confronti dei residenti; nel saldo un aumento di attività nette viene registrato col segno meno.

CONTO CORRENTE

Nel Conto corrente sono comprese tutte le transazioni tra residenti e non residenti che riguardano merci, servizi, redditi e trasferimenti correnti.

a. Merci

Comprendono le Merci in generale, le merci in lavorazione o Lavorazioni, le Riparazioni, le Provviste di bordo e l'Oro non monetario. Le merci sono registrate secondo la definizione fob-fob, ovvero vengono valutate alla frontiera del paese esportatore (le statistiche del commercio estero presentano tipicamente la valutazione cif-fob, ovvero le importazioni sono valutate alla frontiera del paese che compila le statistiche).

b. Servizi

Trasporti: include i noli e il trasporto di passeggeri, qualunque sia il modo del trasporto, e una serie di altri servizi distributivi e ausiliari connessi al trasporto. Tra i servizi ausiliari sono compresi ad esempio il carico e scarico e l'immagazzinamento, la revisione e la pulizia dei mezzi, le commissioni di spedizionieri e agenti. Sono esclusi i servizi di assicurazione connessi al trasporto, le provviste di bordo, le riparazioni, e il noleggio senza equipaggio.

Viaggi: comprende i beni e i servizi acquistati (o per loro conto acquistati o comunque ad essi forniti) dai viaggiatori che si trattengono meno di un anno in un paese in cui non sono residenti. Il vincolo temporale non vale per gli studenti e per i ricoverati in strutture sanitarie; sono esclusi i militari, il personale di agenzie governative e ambasciate e i loro familiari.

Servizi - Comunicazioni: comprende servizi postali, di corriere, e telecomunicazioni.

Servizi - Costruzioni: include i lavori di costruzione e installazione effettuati all'estero da un'impresa residente (e viceversa). I beni importati ed esportati per i lavori di costruzione sono compresi in questa voce e non nelle merci.

Servizi - Assicurazioni: contiene la fornitura a non residenti (e viceversa) di servizi quali l'assicurazione delle merci esportate e importate, e più in generale le assicurazioni vita e danni e i fondi pensione. Va qui incluso il corrispettivo per il servizio reso e non il premio totale.

Servizi Finanziari: la voce contiene spese e commissioni per lettere di credito, linee di credito, transazioni in valuta, intermediazione di attività finanziarie ecc. tra residenti e non residenti.

Servizi informatici e di informazione: comprende transazioni tra residenti e non residenti relative a consulenza su attrezzature e strumenti informatici, servizi di informazione (dal trattamento di dati alle agenzie giornalistiche), assistenza e riparazioni di calcolatori e simili.

Royalties e licenze: rappresenta la remunerazione per l'uso di attività non finanziarie e non prodotte e di diritti di proprietà intellettuale scambiato tra residenti e non residenti.

Altri servizi per le imprese: in questa categoria sono compresi servizi di commercializzazione e altri servizi professionali e tecnici per le imprese.

Servizi personali: comprende i servizi personali, ricreativi e culturali, prestati a non residenti da residenti (e viceversa); include tra gli altri i servizi associati alla produzione di film, musica, programmi radio e televisivi e alla loro distribuzione.

Servizi per il Governo: copre i servizi non altrove classificati associati a organizzazioni ed enti governativi o internazionali.

c. Redditi

Redditi da lavoro: sono compresi salari, stipendi e altri benefici, in natura o denaro e secondo la valutazione lorda, pagati a lavoratori non residenti.

Redditi da capitale: include gli incassi e i pagamenti connessi con la detenzione di attività finanziarie estere o, rispettivamente, con le passività finanziarie verso non residenti.

d. Trasferimenti in conto corrente

I trasferimenti correnti registrano la contropartita di cambiamenti di proprietà tra residenti e non residenti di risorse reali o di attività finanziarie. Sono esclusi, per essere inclusi nel conto capitale, i trasferimenti di proprietà di beni capitali o i trasferimenti di fondi collegati all'acquisto o alla dismissione di beni capitali, e la remissione di debiti. I trasferimenti in conto corrente comprendono trasferimenti pubblici e privati.

CONTO CAPITALE

a. Trasferimenti unilaterali in conto capitale

Comprende i trasferimenti di proprietà di beni capitali o i trasferimenti di fondi collegati all'acquisto o alla dismissione di beni capitali, e la remissione di debiti. I trasferimenti unilaterali in conto capitale comprendono trasferimenti pubblici e privati.

b. Attività intangibili

Sono comprese transazioni nella proprietà (non nell'uso) di attività intangibili quali i brevetti e l'avviamento commerciale. Non comprende diritti di proprietà fondiaria.

CONTO FINANZIARIO

a. Investimenti diretti

Comprendono la transazione iniziale e tutte quelle successive tra l'investitore e l'impresa oggetto dell'investimento; l'investimento diretto viene classificato a seconda che riguardi azioni, utili reinvestiti e altre transazioni tra investitore e impresa o con altre collegate ai due soggetti menzionati. Quest'ultima previsione (legata ad esempio ai prestiti tra società collegate) non vale per le banche, riguardo alle quali si registrano negli investimenti diretti solo le transazioni in azioni e debito subordinato.

b. Investimenti di portafoglio

Vengono registrate in questa voce le transazioni tra residenti e non residenti che riguardano titoli azionari e obbligazionari. Sono escluse quelle che confluiscono negli investimenti diretti.

c. Altri investimenti

Comprendono i crediti commerciali, i prestiti, i depositi, e altre transazioni assimilabili.

d. Derivati

Un dettaglio a parte comprende le transazioni in derivati finanziari.

e. Riserve ufficiali

Le riserve ufficiali della Banca centrale europea e delle Banche centrali nazionali facenti parte dell'Eurosistema sono definite come le attività in valuta diversa dall'euro dotate di liquidità, commerciabilità e qualità elevate detenute in contropartita di non residenti nell'area della moneta unica.

POSIZIONE PATRIMONIALE SULL'ESTERO

La posizione patrimoniale sull'estero indica la consistenza delle attività e delle passività finanziarie (in valuta e in euro) di un'economia verso il resto del mondo. Lo schema di presentazione della posizione patrimoniale sull'estero utilizza gli stessi criteri classificatori del conto finanziario: funzionale (attività/passività dirette, di portafoglio, in derivati, altre e riserve ufficiali), settore residente che detiene l'attività o ha emesso la passività, strumento (limitatamente agli investimenti di portafoglio).

La bilancia dei pagamenti e la posizione patrimoniale sull'estero sono raccordabili. La variazione della consistenza delle attività e passività finanziarie sull'estero, intervenuta in un intervallo di tempo, è attribuibile ai flussi finanziari (transazioni di conto finanziario della bilancia dei pagamenti) e agli aggiustamenti di valutazione (relativi alle variazioni tra inizio e fine periodo dei tassi di cambio e dei prezzi delle attività sottostanti e a eventuali altri aggiustamenti).

La classificazione per settore è la seguente. "Autorità monetarie": Banca d'Italia. "Amministrazioni pubbliche": amministrazioni centrali, amministrazioni locali, enti di previdenza e assistenza sociale. "Altre istituzioni finanziarie monetarie": banche, fondi comuni monetari (questi ultimi inclusi negli "Altri settori" fino a giugno 2002), Istituti di moneta elettronica, Cassa depositi e prestiti spa. "Altri settori": società non finanziarie, famiglie e istituzioni senza scopo di lucro al servizio delle famiglie, altri intermediari finanziari non inclusi nelle "Altre istituzioni finanziarie monetarie" (società di finanziamento, SIM, società fiduciarie di gestione, fondi comuni non monetari, altri OICR, altre imprese finanziarie, imprese di assicurazione e fondi pensione).

DIFFUSIONE DEI DATI

La diffusione dei dati mensili di Bilancia dei pagamenti avviene di norma secondo la seguente successione temporale: il dato provvisorio relativo al mese M nel trimestre Q viene diffuso, per la prima volta, nel Supplemento in pubblicazione circa due mesi dopo (M+55 giorni). La prima versione rivista di questo dato viene pubblicata circa quattro mesi dopo il mese di riferimento (M+115 giorni), a eccezione di alcune voci (altri servizi, trasferimenti correnti, conto capitale) per le quali non sono ancora disponibili i dati delle rilevazioni campionarie. Una seconda revisione viene pubblicata circa 105 giorni dalla fine del trimestre di riferimento (Q + 105 giorni) e riguarda tutti i mesi del trimestre. Eventuali ulteriori revisioni compaiono nel Supplemento in uscita nel mese di giugno dell'anno successivo a quello del mese M di riferimento. Inoltre, nei mesi di maggio e ottobre (aggiornamento definitivo) dell'anno T vengono riviste dall'Istat le serie complete dei dati mensili dell'interscambio commerciale relative all'anno T-1; da ciò consegue una revisione dei dati di bilancia riguardanti le merci e i servizi di trasporto merci che vengono pubblicate nel Supplemento appena disponibili.

La diffusione dei dati di posizione patrimoniale sull'estero avviene di norma secondo la seguente successione temporale: il dato provvisorio relativo alla fine del trimestre T è diffuso circa 115 giorni dopo la fine del periodo di riferimento; esso viene rivisto a distanza di sei mesi. Per il debito estero trimestrale, il dato provvisorio relativo alla fine del trimestre T è diffuso circa 90 giorni dopo la fine del periodo di riferimento; esso viene rivisto a distanza di tre mesi.

FONTI

Il nuovo sistema di raccolta dei dati della bilancia dei pagamenti dell'Italia, introdotto a partire dal mese di settembre 2010, è costituito da molteplici fonti informative: (a) rilevazioni censuarie, quali le segnalazioni statistiche dei soggetti vigilati dalla Banca d'Italia; (b) indagini campionarie, in particolare presso le imprese non finanziarie e le assicurazioni; (c) dati amministrativi, raccolti a fini non statistici per ottemperare a obblighi di legge.

I dati del conto corrente relativi alle merci sono, come in precedenza, elaborati a partire dai dati del commercio estero dell'ISTAT; essi sono ricavati dalle dichiarazioni Intrastat per il commercio intra-UE e dalle bollette doganali per quello extra-UE.

Dalla "Matrice dei Conti" si ricavano le informazioni di consistenza sulle attività e passività del sistema bancario residente necessarie all'elaborazione della posizione verso l'estero del paese, nonché le informazioni - in forma anonima - da parte dei depositari delle consistenze di portafoglio "titolo per titolo" custodite per conto degli investitori (come previsto dagli Indirizzi BCE/2004/15 e BCE/2007/3). La rilevazione mensile delle consistenze fornisce anche la base per il calcolo dei flussi e dei redditi da capitale.

Dalle Segnalazioni Statistiche e di Vigilanza degli altri intermediari finanziari (SIM, SGR, iscritti nell'"elenco speciale") si ricavano dati patrimoniali, di conto economico e informazioni relative agli strumenti finanziari in portafoglio e ai pronti contro termine. Tali informazioni sono utilizzate per la compilazione sia della bilancia dei pagamenti sia della posizione verso l'estero del paese.

Per la parte campionaria il nuovo sistema fa ricorso, accanto alle indagini sul turismo e sui trasporti internazionali svolte già dalla seconda metà degli anni novanta, alla raccolta diretta presso le imprese delle informazioni relative alla loro operatività con l'estero ("Direct Reporting"). Il campione è costituito da circa 7.000 imprese non finanziarie e di assicurazione, selezionate tra le aziende italiane in base alla dimensione e all'operatività complessiva con l'estero e, per alcune rilevazioni, anche della localizzazione geografica e della presenza o meno di partecipazioni estere. Le rilevazioni sono relative alle transazioni non finanziarie (servizi, alcune tipologie di trasferimenti unilaterali e redditi da lavoro) e finanziarie. Per queste ultime è prevista la segnalazione sia di dati di flusso che di consistenza. La periodicità varia, a seconda della rilevazione, da trimestrale ad annuale, con l'eccezione di un campione ristretto di circa 300 imprese di maggiore dimensione, che è sondato mensilmente al fine di cogliere la dinamica di specifici fenomeni finanziari caratterizzati da elevata volatilità. Fanno inoltre eccezione le operazioni su quote rilevanti di capitale effettuate da residenti su società estere o da soci esteri su società italiane, per le quali è prevista la rilevazione "ad evento".

Per la voce rimesse la fonte dei dati è rappresentata dalle segnalazioni prodotte direttamente dai "money transfer operators", dalle banche e dagli altri intermediari finanziari che prestano il servizio di rimessa di denaro, nonché da Poste italiane spa, concernenti dati e informazioni relativi alle operazioni di trasferimento, tra persone fisiche, di denaro da e verso l'estero effettuate per conto della clientela. La rilevazione è operativa dal 2006 (per le banche dal 2010).

Fonti amministrative: si tratta di un insieme di fonti utilizzate per rilevare specifiche voci della bilancia dei pagamenti e della posizione finanziaria verso l'estero.

Ministero Economia e Finanze (MEF) come segnalante diretto di dati su: a) attività e passività finanziarie sull'estero della Pubblica Amministrazione Centrale; b) dichiarazioni dei redditi delle persone fisiche: Modello UNICO sulle attività finanziarie estere detenute dalle persone fisiche residenti e relativi redditi di capitale, Quadro RW (Investimenti all'estero e/o trasferimenti da, per e sull'estero), Sezioni I, II e III; c) Dati anonimi sui regolamenti da e verso l'estero, di importo superiore a 12.500 euro, effettuati da persone fisiche residenti, enti non commerciali e società semplici ed equiparate, attraverso banche e SIM residenti e Poste italiane, comunicati annualmente da tali intermediari alle autorità fiscali, nell'ambito del cosiddetto "monitoraggio fiscale".

INPS: informazioni sulle pensioni pagate all'estero a soggetti non residenti e sui contributi incassati dall'estero.

NOTE ALLE TAVOLE

Le tavole sono esposte in ordine di codice. Per ciascuna tavola sono riportate le note relative e gli eventuali riferimenti alla sezione "Note alle variabili di classificazione".

TAAE0250 - INDICATORI DI COMPETITIVITA' (DATI MEDI NEL PERIODO; INDICI 1999=100)

Nella tavola sono riportati gli indicatori di competitività calcolati sulla base dei prezzi alla produzione dei manufatti (le relative serie sono state recentemente riviste per i principali paesi dell'area dell'euro) di 62 paesi. Per il metodo di calcolo cfr. la nota: "Un nuovo indicatore di competitività per l'Italia e per i principali paesi industriali ed emergenti", in Supplementi al Bollettino Statistico, Note Metodologiche, n. 66, dicembre 2005. Eventuali differenze tra i dati mensili, trimestrali e annuali dipendono da arrotondamenti. A partire dal Supplemento n. 17, del 16 marzo 2007, le serie sono state ribasate (da 1993=100 a 1999=100).

TBDE0085 - CONTO FINANZIARIO

A partire dai dati riferiti al mese di gennaio 2008 la bilancia dei pagamenti dell'Italia viene prodotta sulla base di un nuovo sistema di raccolta e compilazione delle statistiche. Le serie per i periodi antecedenti al 2008 sono state riviste per adeguarne la continuità con i nuovi dati. A partire dalle osservazioni di gennaio 2009 i dati relativi agli investimenti di portafoglio sono ricavati, titolo per titolo, come differenza delle consistenze mensili in titoli esteri detenuti da residenti (attività) e da non residenti (passività), in quantità o valore nominale, valutata al prezzo medio del titolo nel periodo di riferimento. Le fonti utilizzate per la determinazione delle consistenze in titoli esteri sono le segnalazioni, in forma anonima e titolo per titolo, da parte dei depositari residenti (principalmente banche) sui titoli in custodia per conto degli investitori, integrate dalle segnalazioni delle banche e dei fondi comuni monetari residenti e della Banca d'Italia sui titoli di loro proprietà, e da una rilevazione campionaria sulle attività detenute all'estero dagli operatori non bancari.

TBDE0090 - CONTO CORRENTE DESTAGIONALIZZATO

La tavola riporta le serie del conto corrente, delle merci e dei servizi corrette per gli effetti della stagionalità e dei giorni di calendario. L'identificazione e la rimozione della componente stagionale si basa sull'approccio model-based, la cui applicazione è stata effettuata tramite il pacchetto statistico Tramo-Seats. I saldi sono calcolati come differenza tra

crediti e debiti destagionalizzati. Il conto corrente è calcolato come somma delle singole componenti destagionalizzate (merci, servizi, redditi e trasferimenti correnti). La politica di revisione segue il metodo del partial concurrent adjustment, che prevede di identificare il modello, gli effetti di calendario ed eventuali outlier con cadenza annuale, aggiornando su base mensile la stima dei rispettivi parametri. L'intera serie storica destagionalizzata (compresi i dati già pubblicati nei numeri precedenti del Supplemento) è pertanto soggetta a revisione su base mensile.

TBDE0300 - CONTO CORRENTE: SALDI

A partire dai dati riferiti al mese di gennaio 2008 la bilancia dei pagamenti dell'Italia viene prodotta sulla base di un nuovo sistema di raccolta e compilazione delle statistiche. Le serie per i periodi antecedenti al 2008 sono state riviste per adeguarne la continuità con i nuovi dati.

TBDE0310 - CONTO CORRENTE: CREDITI

A partire dai dati riferiti al mese di gennaio 2008 la bilancia dei pagamenti dell'Italia viene prodotta sulla base di un nuovo sistema di raccolta e compilazione delle statistiche. Le serie per i periodi antecedenti al 2008 sono state riviste per adeguarne la continuità con i nuovi dati.

TBDE0320 - CONTO CORRENTE: DEBITI

A partire dai dati riferiti al mese di gennaio 2008 la bilancia dei pagamenti dell'Italia viene prodotta sulla base di un nuovo sistema di raccolta e compilazione delle statistiche. Le serie per i periodi antecedenti al 2008 sono state riviste per adeguarne la continuità con i nuovi dati.

TBDE0400 - VIAGGI INTERNAZIONALI PER MOTIVO: CREDITI, DEBITI E SALDI

I dati provengono dall'indagine campionaria sul turismo internazionale dell'Italia, effettuata dalla Banca d'Italia su base mensile dal 1996. Questa indagine consiste nell'intervistare un campione di viaggiatori in entrata e in uscita presso le frontiere. Sono effettuate due tipologie principali di rilevazioni ogni anno: circa 150.000 interviste dirette per raccogliere informazioni sulle spese, le caratteristiche e i comportamenti dei viaggiatori e circa 1.500.000 operazioni di conteggio per disaggregare il numero complessivo di viag-

giatori - ricavato da fonti amministrative - per paese di residenza.

TIAA0200 - POSIZIONE PATRIMONIALE SULL'ESTERO: POSIZIONI NETTE

La periodicità è annuale per gli anni 1997-1998, semestrale da giugno 1999 fino a dicembre 2003, trimestrale dal 2004. Si vedano le note alle tavole TIAA0300 e TIAA0400.

TIAA0300 - POSIZIONE PATRIMONIALE SULL'ESTERO: ATTIVITA'

La periodicità è annuale per gli anni 1997-1998, semestrale da giugno 1999 fino a dicembre 2003, trimestrale dal 2004. A partire dai dati relativi a dicembre 2007, la posizione patrimoniale sull'estero dell'Italia viene prodotta sulla base di un nuovo sistema di raccolta e compilazione delle statistiche. Le serie per i periodi antecedenti al dicembre 2007 sono state riviste per adeguarne la continuità con i nuovi dati. A partire dai dati relativi a dicembre 2008, gli investimenti di portafoglio sono calcolati sulla base della segnalazione - in forma anonima - da parte dei depositari delle consistenze "titolo per titolo" custodite per conto degli investitori. La presenza di consistenze di investimenti diretti negative è resa possibile dalla convenzione di registrazione dei finanziamenti intrasocietari. Quando la società partecipata oggetto di investimento diretto finanzia la società investitrice, i fondi relativi vengono registrati negli investimenti diretti come disinvestimenti, in riduzione dell'investimento preesistente.

TIAA0400 - POSIZIONE PATRIMONIALE SULL'ESTERO: PASSIVITA'

La periodicità è annuale per gli anni 1997-1998, semestrale da giugno 1999 fino a dicembre 2003, trimestrale dal

2004. A partire dai dati relativi a dicembre 2007, la posizione patrimoniale sull'estero dell'Italia viene prodotta sulla base di un nuovo sistema di raccolta e compilazione delle statistiche. Le serie per i periodi antecedenti al dicembre 2007 sono state riviste per adeguarne la continuità con i nuovi dati. A partire dai dati relativi a dicembre 2008, gli investimenti di portafoglio sono calcolati sulla base della segnalazione - in forma anonima - da parte dei depositari delle consistenze "titolo per titolo" custodite per conto degli investitori. La presenza di consistenze di investimenti diretti negative è resa possibile dalla convenzione di registrazione dei finanziamenti intrasocietari. Quando la società partecipata oggetto di investimento diretto finanzia la società investitrice, i fondi relativi vengono registrati negli investimenti diretti come disinvestimenti, in riduzione dell'investimento preesistente.

TIAA0500 - DETTAGLIO DELLE PASSIVITA' NON AZIONARIE SULL'ESTERO (DEBITO ESTERO)

La serie inizia da dicembre 2007. I dati prospettati nella tavola sono coerenti con quelli della tavola TIAA0400. La consistenza del debito estero rappresenta, infatti, un sottoinsieme del passivo della posizione verso l'estero in quanto la prima non comprende i derivati, le azioni e gli utili reinvestiti. Parziali differenze tra i due sistemi di statistiche sono dovute al diverso grado di provvisorietà dei dati e alle diverse periodicità e tempestività di pubblicazione. A partire dai dati relativi a dicembre 2008, gli investimenti di portafoglio sono calcolati sulla segnalazione - in forma anonima - da parte dei depositari delle consistenze "titolo per titolo" custodite per conto degli investitori.

Le informazioni memorizzate elettronicamente nella Base Informativa Pubblica on-line sono individuate dai codici riportati in ciascuna tavola, ad eccezione delle tavole TIAA0200, TIAA0300, TIAA0400 e TIAA0500, i cui codici sono riportati nel seguito.

SETTORI RESIDENTI (setop_res)

Autorità monetarie	5630
Amministrazioni pubbliche.....	5607
Altre istituzioni finanziarie monetarie	5620
Altri settori	5635
Totale	5615

FENOMENI RILEVATI (vocesotvoc)

Attività - Investimenti diretti.....	71001170
- Azioni e utili reinvestiti	71001193
- Altri capitali.....	71001196
Attività - Investimenti di portafoglio	71001171
- Azioni	71001185
- Strumenti di debito	71001186
Attività - Strumenti derivati	71001182
Attività - Altri investimenti.....	71001172
Attività - Riserve ufficiali	71001190
Attività - Totale.....	71001173
Passività - Investimenti diretti.....	71001174
- Azioni e utili reinvestiti	71001194
- Altri capitali.....	71001197
Passività - Investimenti di portafoglio	71001175
- Azioni	71001187
- Strumenti di debito	71001188
Passività - Strumenti derivati	71001183
Passività - Altri investimenti.....	71001176
Passività - Totale.....	71001177

Posizione netta - Investimenti diretti	71001178
- Azioni e utili reinvestiti	71001195
- Altri capitali	71001198
Posizione netta - Investimenti di portafoglio	71001179
- Azioni.....	71001191
- Strumenti di debito.....	71001192
Posizione netta - Strumenti derivati	71001184
Posizione netta - Altri investimenti.....	71001180
Posizione netta - Totale.....	71001181
Debito estero - Strumenti mercato monetario ...	70070000
Debito estero - Obbligazioni	70070010
Debito estero - Prestiti.....	70070020
Debito estero - Valute e depositi.....	70070030
Debito estero - Crediti commerciali.....	70070040
Debito estero - Altre passività.....	70070050
Debito estero - Investimenti diretti	70070110
Debito estero - Passività non azionarie verso imprese affiliate.....	70070060
Debito estero - Passività non azionarie verso investitori diretti	70070070
Debito estero - Totale.....	70070120

DURATA ORIGINARIA (durata_or) *

Breve termine (inferiore a un anno).....	5
Lungo termine (superiore a un anno).....	403
Totale	9

RESIDENZA A FINI VALUTARI DELLA CLIENTELA (residenz) **

Non residenti	2
---------------------	---

* Campo previsto solo per la tavola TIAA0500.

** Campo previsto solo per le tavole TIAA0200, TIAA0300, TIAA0400.

AVVERTENZE

- I. - Le elaborazioni, salvo diversa indicazione, sono eseguite dalla Banca d'Italia.
- II. - Segni convenzionali:
 - quando il fenomeno non esiste;
 - quando il fenomeno esiste ma i dati non si conoscono;
 - .. quando i dati non raggiungono la cifra significativa dell'ordine minimo considerato.I dati riportati fra parentesi sono provvisori, quelli fra parentesi in corsivo sono stimati.
- III. - Le tavole sono contrassegnate, oltre che da un numero progressivo, da un codice alfanumerico che individua in modo univoco il contenuto della tavola nell'archivio elettronico in cui sono memorizzate le informazioni destinate alla diffusione esterna. Analogo codice identifica le diverse grandezze riportate in ciascuna tavola.
- IV. - Le note metodologiche, riportate nelle ultime pagine del Supplemento, sono contrassegnate da codici elettronici che si riferiscono alle tavole e, nell'ambito di ciascuna di esse, alle singole grandezze economiche. Quando la nota metodologica è relativa a una particolare osservazione, essa segue il codice della variabile associato alla data di riferimento dell'osservazione.

SUPPLEMENTI AL BOLLETTINO STATISTICO

Moneta e banche (mensile)

Mercato finanziario (mensile)

Finanza pubblica, fabbisogno e debito (mensile)

Bilancia dei pagamenti e posizione patrimoniale sull'estero (mensile)

Conti finanziari (trimestrale)

Sistema dei pagamenti (semestrale)

Statistiche di finanza pubblica nei paesi dell'Unione europea (annuale)

Debito delle Amministrazioni locali (annuale)

La ricchezza delle famiglie italiane (annuale)

Indagini campionarie (periodicità variabile)

Note metodologiche (periodicità variabile)

Tutti i supplementi sono disponibili sul sito Internet della Banca d'Italia: www.bancaditalia.it

Eventuali chiarimenti sui dati contenuti in questa pubblicazione possono essere richiesti via e-mail all'indirizzo statistiche@bancaditalia.it

Stampa su carta riciclata