



BANCA D'ITALIA  
EUROSISTEMA

# Supplementi al Bollettino Statistico

Indicatori monetari e finanziari

Bilancia dei pagamenti  
e posizione patrimoniale sull'estero

Nuova serie  
Anno XXII - 22 Febbraio 2012

Numero

12



## Avviso

### **Diffusione dei dati ricostruiti di bilancia dei pagamenti e di posizione patrimoniale sull'estero precedenti alla fine del 2007**

Con l'uscita del numero di ottobre 2011 di questo Supplemento al Bollettino statistico, è stata diffusa nella Base informativa pubblica online della Banca d'Italia (BIPOL) la ricostruzione delle serie della bilancia dei pagamenti e della posizione patrimoniale sull'estero per i periodi precedenti la fine del 2007. I dati per il periodo 2008-10 (fine 2007 - fine 2010 per la posizione patrimoniale), compilati col nuovo sistema di raccolta basato sul direct reporting, erano stati già diffusi nella prima metà dell'anno in corso e la pubblicazione delle serie ricostruite conclude un processo di revisione durato oltre un biennio.

Per la bilancia dei pagamenti la ricostruzione ha interessato pressoché tutte le voci, salvo le merci, con effetti maggiori sul conto finanziario. Per la posizione patrimoniale la ricostruzione ha modificato pressoché tutte le componenti rispetto a quanto fin qui pubblicato<sup>1</sup>.

Le nuove serie, analogamente a quanto già avvenuto per gli anni i cui dati provengono dal nuovo sistema, mostrano un miglioramento del saldo del conto corrente (circa 80 miliardi in termini cumulati tra il 1991 e il 2007), principalmente dovuto ai redditi da capitale (i dati ottenuti dal vecchio sistema non includevano tra gli introiti i redditi non distribuiti dei fondi comuni ad accumulazione). L'ampliamento della posizione patrimoniale debitoria, che nel nuovo sistema viene rilevata direttamente e quindi rappresenta un vincolo per i flussi pregressi del conto finanziario, ha indotto inoltre ad accrescere per il passato gli afflussi di capitali. Queste tendenze contrastanti, emerse anche nei nuovi dati già pubblicati<sup>2</sup>, si sono riflesse nel periodo 1997-2007 in un aumento degli errori e omissioni negativi, pari a circa 140 miliardi cumulati.

In particolare, per il conto corrente e il conto capitale, sono state ricostruite le seguenti serie nel periodo 1991-2007 (anche con l'obiettivo di garantire la continuità con i valori assunti dalle medesime serie negli anni 1970-90):

- "altri servizi" (diversi da viaggi e trasporti internazionali): sebbene il nuovo totale dei crediti e dei debiti risultasse pienamente coerente con il passato, l'articolazione per tipologia di servizio e la ripartizione geografica presentavano forti discontinuità;

- redditi da capitale: la ricostruzione ha dovuto prevedere l'inclusione tra i crediti dei redditi figurativi derivanti dai fondi comuni ad accumulazione, non colti dal precedente sistema di raccolta, oltre a effettuare alcune riclassificazioni;

- redditi da lavoro, contributi sociali, imposte sul reddito e la ricchezza, altre componenti dei trasferimenti privati e attività intangibili: la nuova metodologia di raccolta e compilazione ha comportato una discontinuità nei livelli di queste voci.

---

1. La profondità storica delle serie diffuse rimane invariata rispetto al passato: i flussi mensili di conto corrente e conto capitale sono disponibili a partire dal 1970; i flussi mensili di conto finanziario a partire dal 1997; le consistenze della posizione patrimoniale a partire dalla fine del 1997.

2. Cfr. la nota "Considerazioni sui nuovi dati sulla posizione patrimoniale sull'estero dell'Italia" nel Supplemento al Bollettino Statistico - Bilancia dei pagamenti e posizione patrimoniale sull'estero, n. 31, 23 giugno 2011.

# Indice

Avviso

Tabella A	-	Bilancia dei pagamenti
Figura 1	-	Conto corrente
Figura 2	-	Investimenti di portafoglio
Figura 3	-	Investimenti diretti
Figura 4	-	Posizione patrimoniale netta sull'estero
Tavola 1a	- (TBDE0230)	- Bilancia dei pagamenti: saldi
Tavola 1b	- (TBDE0050)	- Bilancia dei pagamenti: crediti e debiti
Tavola 2a	- (TBDE0300)	- Conto corrente: saldi
Tavola 2b	- (TBDE0310)	- Conto corrente: crediti
Tavola 2c	- (TBDE0320)	- Conto corrente: debiti
Tavola 3	- (TBDE0090)	- Conto corrente destagionalizzato
Tavola 4	- (TBDE0400)	- Viaggi internazionali per motivo: crediti, debiti e saldi
Tavola 5	- (TBDE0085)	- Conto finanziario
Tavola 6	- (TIAA0100)	- Variazione delle riserve ufficiali
Tavola 7a	- (TIAA0200)	- Posizione patrimoniale sull'estero: posizioni nette
Tavola 7b	- (TIAA0300)	- Posizione patrimoniale sull'estero: attività
Tavola 7c	- (TIAA0400)	- Posizione patrimoniale sull'estero: passività
Tavola 8	- (TIAA0500)	- Dettaglio delle passività non azionarie sull'estero (debito estero)
Tavola 9	- (TAAE0250)	- Indicatori di competitività

Appendice metodologica

Codici

*Tavole consultabili esclusivamente nella Base Informativa Pubblica on-line*

TBDE0125	-	Servizi: saldi
TBDE0124	-	Servizi: crediti
TBDE0123	-	Servizi: debiti
TBDE0250	-	Redditi: saldi
TBDE0240	-	Redditi: crediti
TBDE0260	-	Redditi: debiti
TBDE0060	-	Trasferimenti unilaterali e attività intangibili: saldi
TBDE0070	-	Trasferimenti unilaterali e attività intangibili: crediti
TBDE0080	-	Trasferimenti unilaterali e attività intangibili: debiti
TBDE0280	-	Derivati (netto)
TBDE0160	-	Investimenti di portafoglio: attività
TBDE0170	-	Investimenti di portafoglio: passività
TBDE0180	-	Altri investimenti: attività
TBDE0270	-	Altri investimenti: passività
TIAA0450	-	Posizione patrimoniale sull'estero - riserve ufficiali
TAAE0230	-	Quotazioni dell'euro rispetto alle principali valute estere

Avvertenze

Nei dodici mesi terminanti in dicembre il disavanzo del conto corrente (50,6 miliardi di euro) si è ridotto rispetto al mese precedente. Il miglioramento rispetto a dicembre 2010, pari a 3,5 miliardi, è dovuto soprattutto alla riduzione dei disavanzi nei beni e nei servizi (fig. 1).

Nel mese di dicembre i residenti hanno effettuato disinvestimenti netti da titoli di portafoglio esteri per 10,5 miliardi. I non residenti hanno effettuato disinvestimenti netti per 24,0 miliardi, determinati interamente da vendite nette di titoli di debito (23,5 miliardi), da porre in connessione alle tensioni sui debiti sovrani dell'area dell'euro (fig. 2).

Nel mese di dicembre i non residenti hanno effettuato investimenti diretti in Italia per 3,2 miliardi, i residenti investimenti pari a 5,3 miliardi. Nei dodici mesi terminanti in dicembre il saldo ha registrato deflussi netti per 23,0 miliardi, in gran parte dovuti a rilevanti operazioni di rimborso o erogazione di prestiti da parte di imprese italiane verso le controllate estere (fig. 3).

Alla fine del terzo trimestre del 2011 la posizione patrimoniale sull'estero dell'Italia risultava passiva per 367,9 miliardi (23,6 per cento del PIL), in miglioramento rispetto al trimestre precedente, per gli effetti di valutazione delle consistenze. L'acutizzarsi da luglio della crisi del debito dell'area dell'euro ha provocato il deprezzamento dell'ingente stock di titoli di portafoglio italiani detenuti da non residenti. L'aumento del prezzo dell'oro delle riserve ha contribuito al miglioramento (fig. 4).

Tabella A

**Bilancia dei pagamenti**  
(milioni di euro)

	Dicembre 2010			Dicembre 2011			Dodici mesi terminanti in Dicembre 2010			Dodici mesi terminanti in Dicembre 2011		
	Crediti	Debiti	Saldo	Crediti	Debiti	Saldo	Crediti	Debiti	Saldo	Crediti	Debiti	Saldo
<b>Conto corrente.....</b>	<b>42.637</b>	<b>47.495</b>	<b>-4.858</b>	<b>(44.497)</b>	<b>(44.095)</b>	<b>(402)</b>	<b>487.451</b>	<b>541.524</b>	<b>-54.073</b>	<b>(528.247)</b>	<b>(578.801)</b>	<b>(-50.555)</b>
Merci.....	29.856	31.848	-1.992	(30.940)	(29.285)	(1.655)	338.381	358.784	-20.403	(376.458)	(394.356)	(-17.898)
Servizi.....	6.162	7.344	-1.182	(6.195)	(6.948)	(-753)	74.623	83.648	-9.025	(76.801)	(83.328)	(-6.527)
Redditi .....	5.294	5.138	156	(5.249)	(5.399)	(-150)	55.884	64.647	-8.762	(56.559)	(68.253)	(-11.694)
Trasferimenti .....	1.325	3.165	-1.840	(2.113)	(2.463)	(-350)	18.562	34.445	-15.883	(18.429)	(32.865)	(-14.436)
<b>Conto capitale.....</b>	<b>72</b>	<b>274</b>	<b>-202</b>	<b>(226)</b>	<b>(224)</b>	<b>(2)</b>	<b>1.811</b>	<b>2.364</b>	<b>-553</b>	<b>(1.845)</b>	<b>(3.371)</b>	<b>(-1.526)</b>
	Attività	Passività	Saldo	Attività	Passività	Saldo	Attività	Passività	Saldo	Attività	Passività	Saldo
<b>Conto finanziario (*).....</b>	<b>-</b>	<b>-</b>	<b>23.949</b>	<b>-</b>	<b>-</b>	<b>(-5.119)</b>	<b>-</b>	<b>-</b>	<b>86.749</b>	<b>-</b>	<b>-</b>	<b>(59.803)</b>
Investimenti diretti .....	-12.833	2.615	-10.218	(-5.260)	(3.216)	(-2.044)	-24.656	6.930	-17.726	(-48.390)	(25.427)	(-22.963)
Investimenti di portafoglio.....	7.580	-1.848	5.732	(10.450)	(-24.009)	(-13.559)	-31.285	69.753	38.468	(35.876)	(-66.463)	(-30.587)
Derivati .....	997	-774	223	(877)	(-228)	(649)	5.367	-10.101	-4.734	(8.940)	(-1.708)	(7.232)
Altri investimenti .....	20.155	8.017	28.172	(-12.361)	(22.787)	(10.426)	49.647	22.128	71.775	(-49.195)	(156.257)	(107.062)
Riserve ufficiali (**) .....	40	-	40	(-591)	-	(-591)	-1.034	-	-1.034	(-941)	-	(-941)
<b>Errori e omissioni.....</b>	<b>-</b>	<b>-</b>	<b>-18.889</b>	<b>-</b>	<b>-</b>	<b>(4.715)</b>	<b>-</b>	<b>-</b>	<b>-32.123</b>	<b>-</b>	<b>-</b>	<b>(-7.722)</b>

(\*) Le attività si riferiscono ai capitali italiani, le passività ai capitali esteri.

(\*\*) Il segno (+) indica riduzione di riserve. Il segno (-) indica aumento di riserve.

NOTE SUI DATI. Dati aggiornati al 17 febbraio 2012.

## Bilancia dei pagamenti e posizione patrimoniale sull'estero

Figura 1

### CONTO CORRENTE (miliardi di euro; saldi cumulati di 12 mesi)

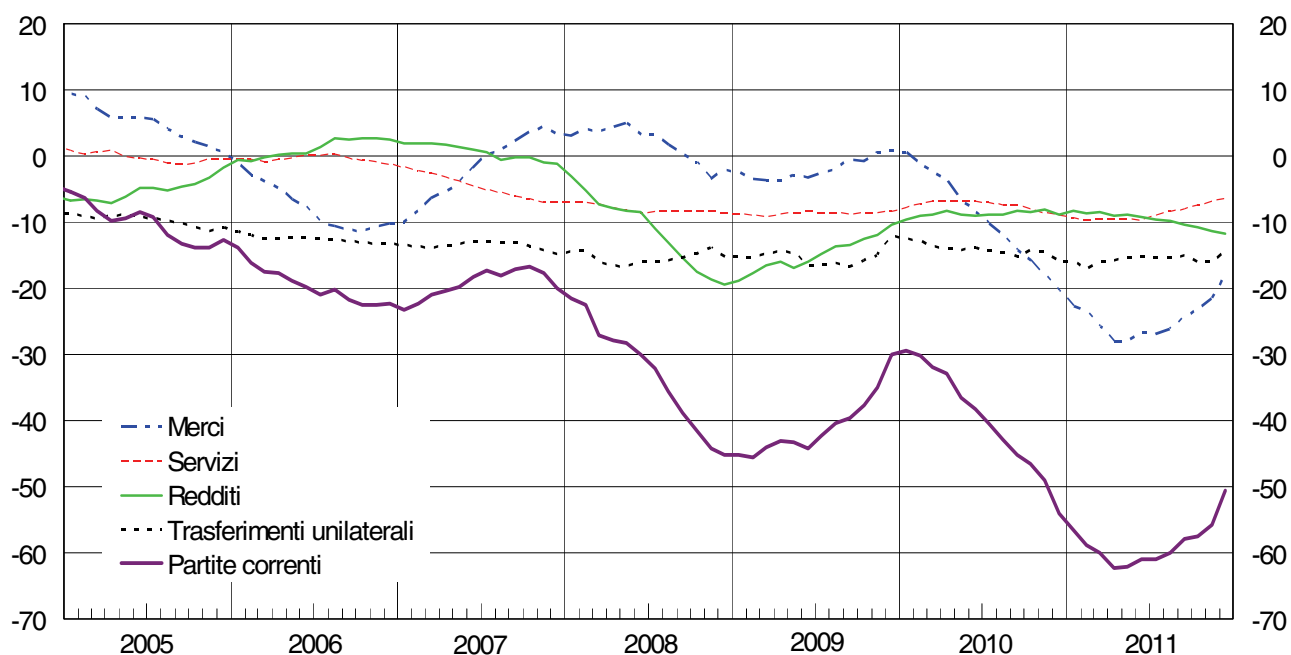
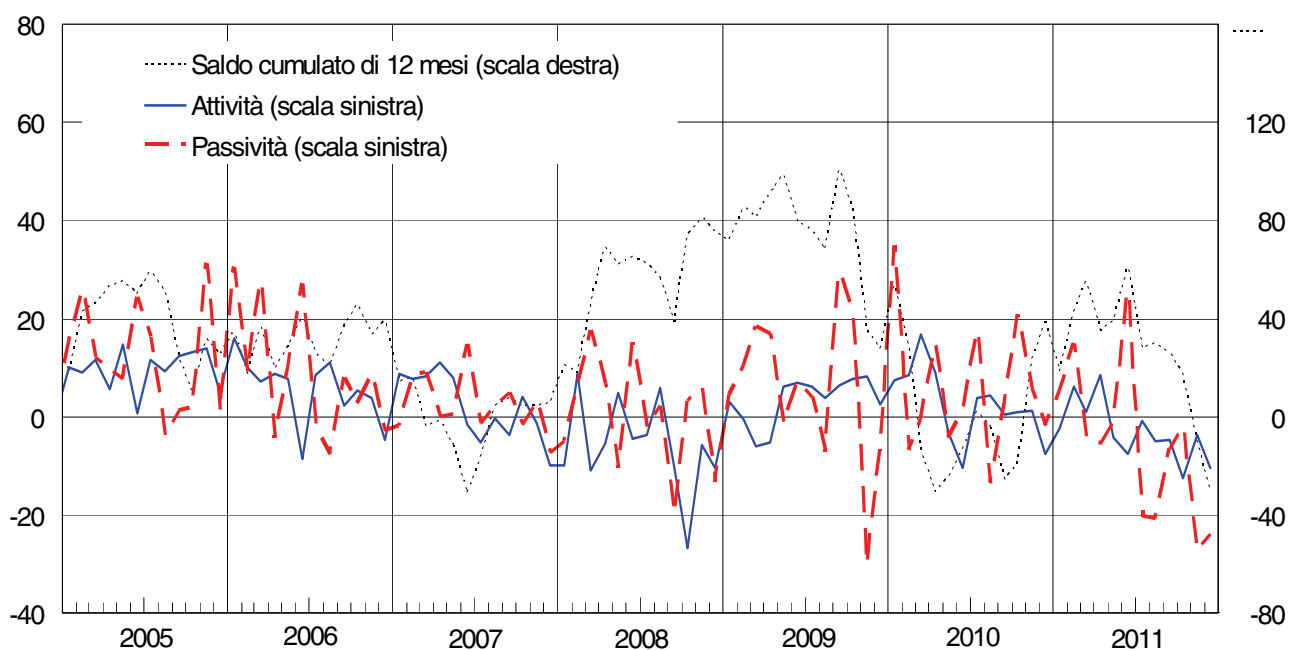


Figura 2

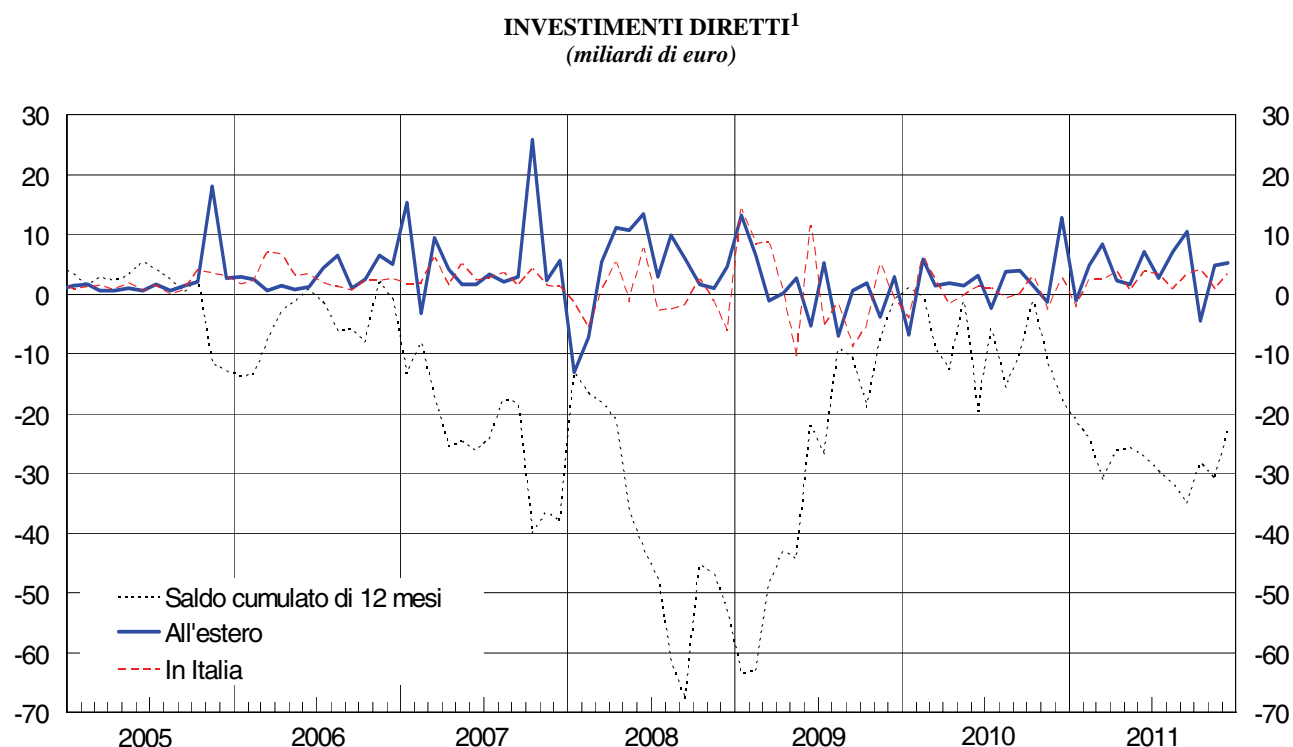
### INVESTIMENTI DI PORTAFOGLIO<sup>1</sup> (miliardi di euro)



(1) Per le attività segno inverso rispetto alla convenzione di bilancia: un valore positivo corrisponde a investimenti netti da parte di residenti.

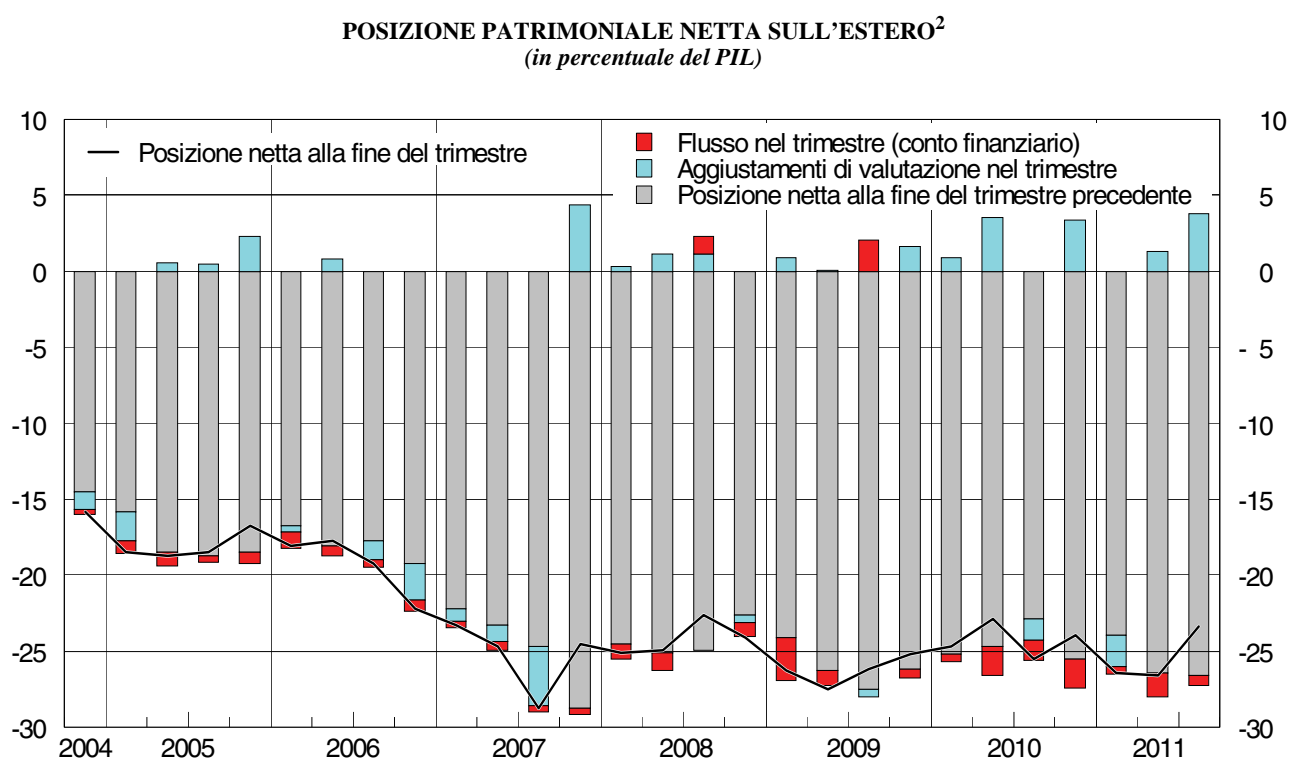
## Bilancia dei pagamenti e posizione patrimoniale sull'estero

Figura 3



(1) Per le attività segno inverso rispetto alla convenzione di bilancia: un valore positivo corrisponde a investimenti netti da parte di residenti.

Figura 4



(2) La posizione netta alla fine del trimestre è uguale alla posizione netta alla fine del trimestre precedente corretta per i flussi del conto finanziario intervenuti nel trimestre e per gli aggiustamenti di valutazione.

**Bilancia dei pagamenti e posizione patrimoniale sull'estero**
**Tavola 1a**
**TBDE0230**
**Bilancia dei pagamenti: saldi**
*(milioni di euro)*

Periodo	Conto corrente	Conto capitale	Totale conto corrente e conto capitale	Conto finanziario		Errori e omissioni
					di cui: riserve ufficiali	
	S855290M	S870662M	S682972M	S733098M	S662568M	S744232M
2009 .....	-30.075	-91	-30.166	37.335	80	-7.169
2010 .....	-54.073	-553	-54.626	86.749	-1.034	-32.123
2011.....	(-50.555)	(-1.526)	(-52.080)	(59.803)	(-941)	(-7.722)
2009 - IV trim.....	-3.578	464	-3.114	9.244	719	-6.130
2010 - I trim.....	-17.536	-330	-17.866	6.676	-149	11.190
II " .....	-12.722	-220	-12.941	28.501	-518	-15.560
III " .....	-11.276	-68	-11.344	21.192	-190	-9.848
IV " .....	-12.539	64	-12.475	30.380	-177	-17.905
2011 - I trim.....	-23.395	-167	-23.562	7.964	-1.888	15.598
II " .....	-13.808	-780	-14.588	24.595	2.079	-10.007
III " .....	-8.209	-748	-8.956	11.043	-775	-2.086
IV " .....	(-5.143)	(169)	(-4.973)	(16.201)	(-357)	(-11.228)
2009 - dic. ....	123	199	322	8.886	257	-9.208
2010 - gen. ....	-6.328	-81	-6.409	-9.895	-79	16.304
feb. ....	-4.988	-107	-5.096	12.565	-14	-7.469
mar. ....	-6.220	-141	-6.361	4.006	-56	2.355
apr. ....	-3.083	-49	-3.132	1.479	-427	1.653
mag. ....	-5.502	-82	-5.584	3.201	-222	2.383
giu. ....	-4.137	-88	-4.225	23.821	131	-19.596
lug. ....	637	-63	574	14.404	-131	-14.978
ago. ....	-5.948	13	-5.935	-2.674	513	8.609
set. ....	-5.965	-18	-5.983	9.462	-572	-3.479
ott. ....	-2.536	155	-2.381	-1.562	-216	3.943
nov. ....	-5.145	111	-5.034	7.993	-1	-2.959
dic. ....	-4.858	-202	-5.060	23.949	40	-18.889
2011 - gen. ....	-8.709	-7	-8.715	-10.719	-1.053	19.434
feb. ....	-7.442	-45	-7.487	19.313	417	-11.826
mar. ....	-7.245	-115	-7.360	-630	-1.252	7.990
apr. ....	-5.502	-268	-5.771	-8.253	2.502	14.024
mag. ....	-5.192	-249	-5.441	7.327	-623	-1.886
giu. ....	-3.114	-263	-3.376	25.521	200	-22.145
lug. ....	719	-246	473	-15.861	-342	15.388
ago. ....	-4.980	-244	-5.223	9.242	11	-4.019
set. ....	-3.948	-258	-4.206	17.662	-444	-13.455
ott. ....	(-2.097)	(121)	(-1.975)	3.537	185	(-1.561)
nov. ....	(-3.448)	(46)	(-3.402)	(17.783)	(49)	(-14.381)
dic. ....	(402)	(2)	(404)	(-5.119)	(-591)	(4.715)



**Bilancia dei pagamenti e posizione patrimoniale sull'estero**
**Tavola 1b**
**TBDE0050**
**Bilancia dei pagamenti: crediti e debiti**
*(milioni di euro)*

Periodo	Crediti			Debiti		
	Conto corrente	Conto capitale	Totale conto corrente e conto capitale	Conto corrente	Conto capitale	Totale conto corrente e conto capitale
	<i>S227306M</i>	<i>S099267M</i>	<i>S193858M</i>	<i>S608963M</i>	<i>S487842M</i>	<i>S569871M</i>
2009 .....	439.936	2.086	442.022	470.011	2.177	472.188
2010 .....	487.451	1.811	489.262	541.524	2.364	543.888
2011.....	(528.247)	(1.845)	(530.092)	(578.801)	(3.371)	(582.172)
2009 - IV trim.....	116.479	1.032	117.510	120.057	568	120.624
2010 - I trim.....	108.847	150	108.998	126.384	480	126.864
II " .....	124.463	557	125.020	137.185	777	137.962
III " .....	123.331	450	123.780	134.607	517	135.124
IV " .....	130.810	654	131.464	143.348	590	143.939
2011 - I trim.....	123.102	398	123.500	146.498	565	147.062
II " .....	136.515	379	136.895	150.323	1.159	151.483
III " .....	133.905	277	134.182	142.114	1.025	143.138
IV " .....	(134.725)	(791)	(135.516)	(139.867)	(622)	(140.489)
2009 - dic. ....	39.021	401	39.422	38.897	202	39.100
2010 - gen. ....	31.756	55	31.811	38.084	136	38.220
feb. ....	35.682	50	35.732	40.670	157	40.827
mar. ....	41.409	46	41.455	47.629	187	47.816
apr. ....	39.449	136	39.585	42.532	186	42.718
mag. ....	41.363	84	41.446	46.864	166	47.030
giu. ....	43.652	337	43.989	47.788	425	48.213
lug. ....	47.468	154	47.622	46.831	216	47.048
ago. ....	33.593	133	33.726	39.540	121	39.661
set. ....	42.270	162	42.432	48.236	180	48.415
ott. ....	44.980	306	45.286	47.516	151	47.667
nov. ....	43.192	276	43.468	48.337	165	48.502
dic. ....	42.637	72	42.709	47.495	274	47.769
2011 - gen. ....	36.974	151	37.125	45.682	157	45.840
feb. ....	40.294	127	40.421	47.736	172	47.908
mar. ....	45.834	120	45.955	53.079	236	53.315
apr. ....	43.209	98	43.307	48.712	366	49.078
mag. ....	47.293	114	47.407	52.485	363	52.848
giu. ....	46.013	167	46.180	49.126	430	49.556
lug. ....	49.959	101	50.059	49.240	346	49.586
ago. ....	37.688	79	37.767	42.668	323	42.990
set. ....	46.258	97	46.355	50.206	356	50.562
ott. ....	(45.438)	(314)	(45.752)	(47.534)	(193)	(47.727)
nov. ....	(44.790)	(251)	(45.041)	(48.238)	(205)	(48.443)
dic. ....	(44.497)	(226)	(44.723)	(44.095)	(224)	(44.319)

**Bilancia dei pagamenti e posizione patrimoniale sull'estero**
**Tavola 2a**
**TBDE0300**
**Conto corrente: saldi**
*(milioni di euro)*

Periodo	Merci	Servizi				Redditi	Trasferimenti unilaterali
		Trasporti	Viaggi	Altri servizi	Totale		
	<i>S502277M</i>	<i>S537874M</i>	<i>S552142M</i>	<i>S760225M</i>	<i>S516883M</i>	<i>S700816M</i>	<i>S630221M</i>
2009 .....	823	-7.006	8.841	-10.270	-8.435	-10.406	-12.056
2010 .....	-20.403	-8.375	8.841	-9.491	-9.025	-8.762	-15.883
2011.....	(-17.898)	....	....	....	(-6.527)	(-11.694)	(-14.436)
2009 - IV trim.....	-120	-1.777	1.401	-1.603	-1.978	-732	-748
2010 - I trim.....	-6.434	-1.940	928	-2.351	-3.363	-1.229	-6.510
II " .....	-4.419	-2.100	3.390	-1.929	-638	-4.525	-3.140
III " .....	-3.258	-2.304	3.069	-2.245	-1.480	-1.827	-4.711
IV " .....	-6.292	-2.031	1.453	-2.966	-3.543	-1.181	-1.522
2011 - I trim.....	-11.748	-2.268	751	-2.523	-4.040	-979	-6.628
II " .....	-5.472	-2.338	3.634	-2.097	-802	-5.214	-2.321
III " .....	-842	-2.138	4.231	-1.788	305	-3.062	-4.609
IV " .....	(164)	....	....	....	(-1.990)	(-2.438)	(-878)
2009 - dic.....	397	-551	127	-321	-745	776	-305
2010 - gen.....	-3.485	-593	115	-525	-1.003	-330	-1.510
feb.....	-2.104	-623	366	-799	-1.056	-215	-1.614
mar.....	-845	-724	447	-1.027	-1.304	-684	-3.386
apr.....	-582	-626	782	-551	-396	-815	-1.291
mag.....	-1.471	-695	1.186	-808	-317	-3.009	-705
giu.....	-2.366	-778	1.422	-569	75	-701	-1.145
lug.....	2.368	-776	1.566	-769	20	-367	-1.385
ago.....	-2.859	-803	199	-628	-1.232	-423	-1.433
set.....	-2.767	-725	1.305	-848	-268	-1.037	-1.893
ott.....	-1.527	-700	959	-1.205	-946	-593	530
nov.....	-2.773	-709	278	-984	-1.415	-744	-212
dic.....	-1.992	-621	216	-777	-1.182	156	-1.840
2011 - gen.....	-5.768	-819	-47	-585	-1.451	113	-1.603
feb.....	-2.849	-675	164	-855	-1.366	-570	-2.657
mar.....	-3.131	-774	634	-1.083	-1.223	-523	-2.367
apr.....	-2.874	-747	983	-604	-367	-1.276	-985
mag.....	-1.515	-786	1.345	-865	-306	-2.923	-448
giu.....	-1.083	-806	1.306	-629	-129	-1.014	-888
lug.....	2.291	-657	2.063	-611	796	-801	-1.567
ago.....	-2.225	-770	648	-467	-589	-657	-1.509
set.....	-908	-712	1.520	-710	98	-1.605	-1.533
ott.....	-372	-677	1.063	(-809)	(-422)	-925	(-377)
nov.....	(-1.119)	....	335	....	(-815)	(-1.363)	(-151)
dic.....	(1.655)	....	....	....	(-753)	(-150)	(-350)

## Conto corrente: crediti

(milioni di euro)

Periodo	Merci	Servizi				Redditi	Trasferimenti unilaterali
		Trasporti	Viaggi	Altri servizi	Totale		
	<i>S755600M</i>	<i>S807560M</i>	<i>S840907M</i>	<i>S653864M</i>	<i>S771222M</i>	<i>S959973M</i>	<i>S138701M</i>
2009 .....	292.335	9.195	28.856	29.747	67.798	57.728	22.075
2010 .....	338.381	10.990	29.257	34.377	74.623	55.884	18.562
2011.....	(376.458)	....	....	....	(76.801)	(56.559)	(18.429)
2009 - IV trim.....	76.501	2.168	5.347	9.256	16.771	14.978	8.229
2010 - I trim.....	76.491	2.439	4.945	7.566	14.950	13.539	3.867
II " .....	86.085	2.950	8.142	8.503	19.595	14.377	4.407
III " .....	84.609	2.989	10.659	8.105	21.753	13.408	3.561
IV " .....	91.196	2.611	5.511	10.202	18.325	14.561	6.728
2011 - I trim.....	90.605	2.570	5.085	7.371	15.027	13.751	3.720
II " .....	97.687	2.973	8.486	8.402	19.860	14.129	4.839
III " .....	92.625	3.259	11.709	8.570	23.538	14.224	3.518
IV " .....	(95.541)	....	....	....	(18.376)	(14.455)	(6.352)
2009 - dic.....	24.782	685	1.382	3.520	5.586	5.866	2.786
2010 - gen.....	21.044	756	1.598	2.587	4.941	4.582	1.190
feb.....	25.210	780	1.494	2.439	4.714	4.438	1.320
mar.....	30.237	903	1.853	2.539	5.296	4.519	1.357
apr.....	27.714	895	2.249	2.788	5.931	4.468	1.336
mag.....	28.078	987	2.753	2.757	6.497	5.085	1.702
giu.....	30.293	1.068	3.140	2.959	7.167	4.823	1.369
lug.....	33.393	1.060	3.955	3.090	8.105	4.667	1.303
ago.....	21.154	915	3.473	2.423	6.811	4.540	1.088
set.....	30.062	1.014	3.231	2.593	6.837	4.201	1.170
ott.....	30.807	918	2.394	3.148	6.459	4.643	3.071
nov.....	30.533	869	1.662	3.173	5.704	4.624	2.332
dic.....	29.856	824	1.456	3.882	6.162	5.294	1.325
2011 - gen.....	26.206	829	1.620	2.521	4.970	4.662	1.135
feb.....	29.866	811	1.385	2.377	4.573	4.540	1.314
mar.....	34.533	930	2.080	2.474	5.483	4.548	1.270
apr.....	31.272	946	2.410	2.753	6.109	4.507	1.321
mag.....	33.667	1.009	2.863	2.723	6.595	5.155	1.876
giu.....	32.748	1.018	3.212	2.926	7.156	4.467	1.642
lug.....	35.181	1.160	4.433	3.255	8.848	4.742	1.188
ago.....	24.359	998	3.849	2.585	7.432	4.779	1.118
set.....	33.085	1.101	3.427	2.730	7.259	4.702	1.212
ott.....	32.196	991	2.510	(3.021)	(6.521)	4.610	(2.110)
nov.....	(32.405)	....	1.709	....	(5.660)	(4.596)	(2.129)
dic.....	(30.940)	....	....	....	(6.195)	(5.249)	(2.113)

**Bilancia dei pagamenti e posizione patrimoniale sull'estero**
**Tavola 2c**
**TBDE0320**
**Conto corrente: debiti**
*(milioni di euro)*

Periodo	Merci	Servizi				Redditi	Trasferimenti unilaterali	
		Trasporti	Viaggi	Altri servizi	Totale			di cui: rimesse emigrati
	S111106M	S141531M	S152094M	S744435M	S123934M	S300284M	S618449M	S427015M
2009 .....	291.512	16.201	20.015	40.017	76.233	68.134	34.131	6.753
2010 .....	358.784	19.365	20.416	43.867	83.648	64.647	34.445	6.572
2011.....	(394.356)	....	....	....	(83.328)	(68.253)	(32.865)	....
2009 - IV trim.....	76.621	3.945	3.945	10.859	18.749	15.710	8.977	1.833
2010 - I trim.....	82.925	4.380	4.017	9.916	18.313	14.768	10.377	1.454
II " .....	90.504	5.049	4.751	10.432	20.233	18.901	7.547	1.561
III " .....	87.867	5.293	7.589	10.351	23.233	15.235	8.272	1.698
IV " .....	97.488	4.642	4.058	13.168	21.868	15.742	8.250	1.860
2011 - I trim.....	102.353	4.838	4.334	9.894	19.066	14.730	10.348	1.651
II " .....	103.159	5.311	4.852	10.499	20.662	19.342	7.160	1.841
III " .....	93.467	5.397	7.478	10.358	23.233	17.287	8.127	1.836
IV " .....	(95.377)	....	....	....	(20.367)	(16.894)	(7.230)	....
2009 - dic.....	24.385	1.236	1.254	3.841	6.331	5.090	3.091	587
2010 - gen.....	24.529	1.349	1.483	3.112	5.944	4.912	2.700	474
feb.....	27.314	1.403	1.128	3.238	5.769	4.653	2.934	427
mar.....	31.082	1.628	1.406	3.566	6.600	5.204	4.743	554
apr.....	28.296	1.521	1.467	3.339	6.327	5.283	2.626	573
mag.....	29.549	1.682	1.567	3.565	6.814	8.094	2.407	484
giu.....	32.659	1.846	1.718	3.528	7.092	5.524	2.514	504
lug.....	31.025	1.836	2.390	3.859	8.085	5.033	2.688	492
ago.....	24.013	1.718	3.274	3.051	8.043	4.963	2.521	548
set.....	32.829	1.739	1.926	3.441	7.105	5.238	3.063	657
ott.....	32.334	1.618	1.434	4.353	7.405	5.236	2.541	684
nov.....	33.306	1.579	1.384	4.157	7.119	5.368	2.544	555
dic.....	31.848	1.446	1.240	4.658	7.344	5.138	3.165	621
2011 - gen.....	31.974	1.648	1.667	3.105	6.421	4.549	2.739	550
feb.....	32.715	1.487	1.221	3.232	5.940	5.110	3.972	495
mar.....	37.664	1.703	1.446	3.557	6.706	5.071	3.637	606
apr.....	34.146	1.693	1.427	3.357	6.476	5.783	2.306	646
mag.....	35.182	1.795	1.518	3.588	6.901	8.078	2.324	602
giu.....	33.831	1.823	1.906	3.555	7.285	5.481	2.529	592
lug.....	32.890	1.817	2.370	3.865	8.052	5.543	2.755	618
ago.....	26.584	1.768	3.201	3.052	8.021	5.436	2.627	636
set.....	33.993	1.813	1.907	3.441	7.161	6.307	2.745	583
ott.....	32.568	1.667	1.447	(3.830)	(6.944)	5.536	(2.487)	564
nov.....	(33.524)	....	1.374	....	(6.475)	(5.959)	(2.280)	....
dic.....	(29.285)	....	....	....	(6.948)	(5.399)	(2.463)	....

**Bilancia dei pagamenti e posizione patrimoniale sull'estero**
**Tavola 3**
**TBDE0090**
**Conto corrente destagionalizzato**
*(milioni di euro)*

Periodo	Saldo			Crediti			Debiti		
		<i>di cui:</i> merci	<i>di cui:</i> servizi		<i>di cui:</i> merci	<i>di cui:</i> servizi	<i>di cui:</i> merci	<i>di cui:</i> servizi	
	S635123M	S075757M	S657383M	S672681M	S725475M	S741502M	S757710M	S770409M	S783908M
2009 .....	-32.569	-755	-8.505	438.635	291.510	67.608	471.204	292.265	76.113
2010 .....	-55.174	-21.886	-8.771	485.477	336.493	74.607	540.651	358.380	83.379
2011.....	-50.847	-18.232	-6.711	529.503	377.781	76.654	580.350	396.013	83.365
2009 - IV trim.....	-6.559	-1.164	-1.557	112.308	73.968	17.423	118.868	75.131	18.980
2010 - I trim.....	-10.756	-3.731	-1.129	116.455	78.701	18.620	127.210	82.432	19.749
II " .....	-13.184	-4.924	-1.923	120.204	83.050	18.713	133.388	87.974	20.636
III " .....	-14.662	-5.287	-2.703	122.702	86.456	18.214	137.364	91.743	20.917
IV " .....	-16.572	-7.944	-3.016	126.116	88.287	19.060	142.688	96.231	22.076
2011 - I trim.....	-15.872	-7.886	-1.903	130.064	92.298	18.637	145.936	100.184	20.540
II " .....	-14.103	-5.872	-2.074	132.078	94.466	18.995	146.181	100.338	21.069
III " .....	-11.477	-2.666	-1.286	134.779	96.286	19.733	146.256	98.951	21.019
IV " .....	-9.395	-1.808	-1.449	132.582	94.732	19.289	141.977	96.540	20.737
2009 - dic.....	-1.268	-295	-490	38.308	25.155	5.822	39.576	25.450	6.312
2010 - gen.....	-3.049	-929	-292	38.436	25.746	6.283	41.484	26.674	6.575
feb.....	-3.339	-1.543	-294	38.748	26.130	6.259	42.087	27.673	6.552
mar.....	-4.368	-1.260	-544	39.271	26.825	6.078	43.639	28.085	6.622
apr.....	-3.250	-691	-593	39.482	27.107	6.139	42.733	27.798	6.732
mag.....	-5.117	-2.106	-688	39.732	27.211	6.267	44.849	29.318	6.955
giu.....	-4.817	-2.127	-642	40.990	28.732	6.307	45.806	30.859	6.948
lug.....	-4.117	-1.183	-948	41.085	28.832	6.116	45.202	30.015	7.064
ago.....	-5.309	-2.138	-903	40.590	28.625	5.956	45.900	30.763	6.859
set.....	-5.235	-1.966	-852	41.027	28.998	6.143	46.262	30.965	6.995
ott.....	-4.855	-2.327	-1.101	42.353	29.404	6.306	47.208	31.731	7.407
nov.....	-5.341	-2.515	-1.040	42.339	29.593	6.428	47.680	32.108	7.468
dic.....	-6.376	-3.102	-875	41.424	29.289	6.326	47.800	32.391	7.201
2011 - gen.....	-4.990	-2.560	-771	43.538	30.951	6.235	48.528	33.511	7.006
feb.....	-5.574	-2.169	-676	43.438	30.946	6.099	49.012	33.115	6.775
mar.....	-5.309	-3.157	-456	43.088	30.400	6.303	48.396	33.558	6.759
apr.....	-5.338	-2.715	-591	44.566	31.894	6.406	49.904	34.609	6.997
mag.....	-4.784	-2.081	-663	44.119	31.510	6.285	48.903	33.591	6.948
giu.....	-3.982	-1.076	-820	43.393	31.062	6.304	47.375	32.138	7.125
lug.....	-4.380	-1.493	-397	44.328	31.446	6.722	48.708	32.939	7.120
ago.....	-3.743	-853	-357	45.695	32.927	6.497	49.439	33.780	6.855
set.....	-3.354	-320	-531	44.756	31.913	6.513	48.109	32.233	7.044
ott.....	-4.186	-1.361	-563	43.232	30.767	6.376	47.418	32.128	6.939
nov.....	-3.594	-964	-413	43.969	31.431	6.384	47.562	32.395	6.797
dic.....	-1.615	516	-473	45.381	32.534	6.528	46.996	32.018	7.001

## Viaggi internazionali per motivo: crediti, debiti e saldi

(milioni di euro)

Periodo	Crediti			Debiti			Saldi		
	Lavoro	Motivi personali		Lavoro	Motivi personali		Lavoro	Motivi personali	
			di cui: vacanze			di cui: vacanze			di cui: vacanze
	S776584M	S815525M	S848206M	S787333M	S824191M	S833462M	S796329M	S808289M	S855982M
2008 .....	6.839	24.251	17.934	6.946	13.976	8.862	-106	10.274	9.072
2009 .....	6.240	22.617	16.366	6.244	13.771	8.751	-5	8.846	7.615
2010 .....	6.380	22.877	16.766	6.281	14.134	9.140	98	8.743	7.626
2009 - III trim.....	1.517	9.605	7.657	1.405	5.886	4.179	111	3.719	3.478
IV " .....	1.485	3.861	2.465	1.460	2.485	1.349	25	1.377	1.116
2010 - I trim.....	1.502	3.443	2.152	1.525	2.492	1.499	-23	951	652
II " .....	1.837	6.305	4.718	1.752	3.000	1.768	85	3.305	2.950
III " .....	1.494	9.165	7.357	1.434	6.155	4.521	60	3.010	2.835
IV " .....	1.547	3.964	2.540	1.570	2.488	1.351	-23	1.476	1.189
2011 - I trim.....	1.538	3.547	2.241	1.713	2.620	1.555	-176	927	686
II " .....	1.794	6.692	5.130	1.801	3.051	1.789	-7	3.641	3.341
III " .....	1.554	10.155	8.393	1.532	5.946	4.373	23	4.209	4.020
2009 - nov.....	506	1.017	614	548	730	392	-43	288	222
dic.....	361	1.021	547	365	889	531	-5	132	16
2010 - gen.....	468	1.130	652	465	1.018	650	3	112	3
feb.....	467	1.027	645	459	668	389	8	358	256
mar.....	566	1.287	854	600	806	461	-34	481	394
apr.....	604	1.645	1.119	582	885	488	21	761	631
mag.....	601	2.152	1.604	617	950	561	-16	1.202	1.042
giu.....	632	2.508	1.995	552	1.166	719	79	1.343	1.276
lug.....	501	3.455	2.811	561	1.829	1.279	-60	1.625	1.532
ago.....	365	3.108	2.469	303	2.971	2.375	62	137	94
set.....	629	2.602	2.077	571	1.354	867	58	1.247	1.209
ott.....	621	1.773	1.252	577	857	442	43	916	810
nov.....	547	1.115	693	610	773	428	-64	342	265
dic.....	380	1.076	595	383	858	481	-3	219	114
2011 - gen.....	460	1.160	685	539	1.128	712	-79	32	-27
feb.....	463	923	557	567	654	378	-105	269	179
mar.....	616	1.464	999	607	838	465	8	626	534
apr.....	596	1.815	1.291	578	849	492	18	966	799
mag.....	653	2.210	1.704	568	950	514	85	1.260	1.190
giu.....	545	2.667	2.135	654	1.252	783	-110	1.415	1.352
lug.....	577	3.856	3.248	567	1.803	1.282	10	2.053	1.966
ago.....	389	3.460	2.859	353	2.847	2.278	36	613	581
set.....	588	2.839	2.286	611	1.296	813	-23	1.543	1.473
ott.....	605	1.905	1.474	605	842	440	..	1.063	1.034
nov.....	508	1.201	745	540	834	466	-32	367	279

**Bilancia dei pagamenti e posizione patrimoniale sull'estero**
**Tavola 5**
**TBDE0085**
**Conto finanziario**
*(milioni di euro)*

Periodo	Investimenti diretti		Investimenti di portafoglio		Altri investimenti		Derivati	Variazione delle riserve ufficiali
	all'estero	in Italia	attività	passività	attività	passività		
	<i>S616175M</i>	<i>S044854M</i>	<i>S061250M</i>	<i>S219515M</i>	<i>S473192M</i>	<i>S577774M</i>	<i>S068746M</i>	<i>S662568M</i>
2009 .....	-15.315	14.452	-38.541	66.602	35.891	-30.166	4.332	80
2010 .....	-24.656	6.930	-31.285	69.753	49.647	22.128	-4.734	-1.034
2011.....	(-48.390)	(25.427)	(35.876)	(-66.463)	(-49.195)	(156.257)	(7.232)	(-941)
2009 - IV trim.....	-890	-1.267	-18.462	-15.555	68.858	-24.411	252	719
2010 - I trim.....	-329	4.486	-32.794	27.360	6.456	5.102	-3.456	-149
II " .....	-6.288	-826	4.531	11.444	22.843	-4.857	2.172	-518
III " .....	-5.239	72	-8.635	6.353	10.360	19.411	-940	-190
IV " .....	-12.800	3.198	5.613	24.596	9.988	2.472	-2.510	-177
2011 - I trim.....	-11.935	2.557	-4.585	15.788	-15.230	20.607	2.650	-1.888
II " .....	-10.886	7.701	3.126	18.743	-1.565	3.820	1.577	2.079
III " .....	-19.960	7.084	10.784	-47.789	-20.787	81.663	823	-775
IV " .....	(-5.609)	(8.085)	(26.551)	(-53.205)	(-11.613)	(50.167)	(2.182)	(-357)
2009 - dic.....	-2.926	-949	-2.610	-6.775	33.413	-10.460	-1.064	257
2010 - gen.....	6.750	-4.052	-7.559	34.960	-32.142	-6.855	-918	-79
feb.....	-5.759	6.285	-8.516	-6.949	18.671	11.226	-2.379	-14
mar.....	-1.320	2.253	-16.719	-651	19.927	731	-159	-56
apr.....	-1.843	-1.767	-8.991	14.737	1.941	-2.486	315	-427
mag.....	-1.338	-265	3.193	-4.303	-765	6.665	236	-222
giu.....	-3.107	1.206	10.329	1.010	21.667	-9.036	1.621	131
lug.....	2.323	876	-3.865	17.489	-13.086	10.636	162	-131
ago.....	-3.673	-714	-4.281	-13.518	10.354	8.538	107	513
set.....	-3.889	-90	-489	2.382	13.092	237	-1.209	-572
ott.....	-1.387	3.147	-852	21.020	-14.011	-5.018	-4.245	-216
nov.....	1.420	-2.564	-1.115	5.424	3.844	-527	1.512	-1
dic.....	-12.833	2.615	7.580	-1.848	20.155	8.017	223	40
2011 - gen.....	1.203	-2.252	2.402	5.060	-26.705	9.510	1.116	-1.053
feb.....	-4.827	2.441	-6.100	14.921	1.310	10.738	413	417
mar.....	-8.311	2.368	-887	-4.193	10.165	359	1.121	-1.252
apr.....	-2.238	3.606	-8.563	-5.592	-4.253	5.185	1.100	2.502
mag.....	-1.514	506	4.159	-1.148	766	4.684	497	-623
giu.....	-7.134	3.589	7.530	25.483	1.922	-6.049	-20	200
lug.....	-2.535	3.247	849	-20.274	340	3.125	-271	-342
ago.....	-7.085	661	5.114	-20.922	-2.189	33.072	580	11
set.....	-10.340	3.176	4.821	-6.593	-18.938	45.466	514	-444
ott.....	4.449	4.043	12.505	-1.920	-583	-16.410	1.268	185
nov.....	(-4.798)	(826)	(3.596)	(-27.276)	(1.331)	(43.790)	(265)	(49)
dic.....	(-5.260)	(3.216)	(10.450)	(-24.009)	(-12.361)	(22.787)	(649)	(-591)

## Variazione delle riserve ufficiali

(milioni di euro)

Periodo	Flussi (con segno di bilancia)							Aggiustamenti di valutazione (b)	Variazione delle consistenze (b)-(a)
	Oro monetario	Diritti speciali di prelievo	Posizione FMI	Valute convertibili		Altre attività	Totale (a)		
				Disponibilità liquide e depositi	Titoli				
	S674036M	S685296M	S697243M	S523245M	S533775M	S721372M	S662568M	S424023M	S470088M
2009 .....	..	42	-219	74	183	..	80	16.617	16.537
2010 .....	..	-228	-485	-425	105	..	-1.034	25.726	26.759
2011 .....	..	(245)	(-2.501)	(1.085)	(231)	..	(-941)	(14.055)	(14.996)
2009 - IV trim.....	..	1	392	847	-521	..	719	6.910	6.191
2010 - I trim.....	..	-4	-306	-272	434	..	-149	6.420	6.568
II ".....	..	-29	-180	-23	-286	..	-518	18.316	18.835
III ".....	..	-71	63	150	-332	..	-190	-7.133	-6.943
IV ".....	..	-124	-62	-280	289	..	-177	8.123	8.300
2011 - I trim.....	..	240	-808	-41	-1.279	..	-1.888	-5.380	-3.492
II ".....	..	57	-759	1.001	1.780	..	2.079	2.016	-63
III ".....	..	..	-438	-250	-87	..	-775	14.829	15.604
IV ".....	..	(-52)	(-497)	(375)	(-183)	..	(-357)	(2.590)	(2.947)
2009 - dic.....	..	4	..	-181	434	..	257	-816	-1.073
2010 - gen. ....	..	-8	..	-157	86	..	-79	1.532	1.611
feb. ....	..	..	-348	-120	455	..	-14	4.229	4.243
mar. ....	..	4	42	4	-107	..	-56	659	715
apr. ....	..	-3	-26	201	-599	..	-427	4.956	5.384
mag. ....	..	9	-154	-490	414	..	-222	10.122	10.344
giu. ....	..	-34	..	267	-101	..	131	3.238	3.107
lug. ....	..	-5	..	421	-547	..	-131	-10.834	-10.702
ago. ....	..	-1	35	134	346	..	513	7.859	7.346
set. ....	..	-65	28	-405	-131	..	-572	-4.158	-3.586
ott. ....	..	-3	..	-334	122	..	-216	840	1.056
nov.....	..	-1	33	-301	268	..	-1	8.869	8.870
dic.....	..	-120	-95	356	-101	..	40	-1.586	-1.626
2011 - gen. ....	..	-1	..	-271	-781	..	-1.053	-7.570	-6.517
feb. ....	..	1	92	587	-263	..	417	3.718	3.301
mar. ....	..	240	-899	-357	-236	..	-1.252	-1.527	-275
apr. ....	..	9	-128	223	2.398	..	2.502	413	-2.089
mag. ....	..	7	-631	458	-457	..	-623	3.889	4.512
giu. ....	..	41	..	319	-160	..	200	-2.285	-2.485
lug. ....	..	16	-262	3	-98	..	-342	8.633	8.975
ago. ....	..	-3	..	-128	142	..	11	8.705	8.693
set. ....	..	-13	-176	-125	-131	..	-444	-2.509	-2.065
ott. ....	..	3	..	386	-204	..	185	1.219	1.034
nov.....	..	(-97)	..	(-70)	(216)	..	(49)	(6.862)	(6.813)
dic.....	..	(43)	(-497)	(58)	(-195)	..	(-591)	(-5.491)	(-4.900)



## Posizione patrimoniale sull'estero: posizioni nette

(consistenze a fine periodo in milioni di euro)

	2010 II trim	2010 III trim	2010 IV trim	2011 I trim	2011 II trim	2011 III trim
<b>Investimenti diretti</b>						
Autorità monetarie .....	5	5	5	5	5	(5)
- Azioni e utili reinvestiti .....	4	4	4	4	4	(4)
- Altri capitali .....	1	1	1	1	1	(1)
Amministrazioni pubbliche .....	-45	-37	-50	-48	-48	(-46)
- Azioni e utili reinvestiti .....	..	..	..	..	..	..
- Altri capitali .....	-45	-37	-50	-48	-48	(-46)
Altre istituzioni finanziarie monetarie .....	49.419	49.416	49.375	50.583	49.812	(47.184)
- Azioni e utili reinvestiti .....	49.419	49.416	49.375	50.583	49.812	(47.184)
- Altri capitali .....	..	..	..	..	..	..
Altri settori .....	52.792	60.125	67.158	61.307	62.312	(71.592)
- Azioni e utili reinvestiti .....	112.306	120.113	114.342	109.331	102.687	(100.272)
- Altri capitali .....	-59.514	-59.988	-47.184	-48.024	-40.375	(-28.680)
Totale .....	102.171	109.509	116.488	111.847	112.081	(118.735)
- Azioni e utili reinvestiti .....	161.729	169.533	163.721	159.918	152.503	(147.460)
- Altri capitali .....	-59.558	-60.024	-47.233	-48.071	-40.422	(-28.725)
<b>Investimenti di portafoglio</b>						
Autorità monetarie .....	51.620	57.366	61.471	61.319	63.693	(68.203)
- Azioni .....	3.519	3.851	4.079	4.116	4.162	(3.563)
- Strumenti di debito .....	48.101	53.515	57.392	57.203	59.531	(64.640)
Amministrazioni pubbliche .....	-820.084	-825.899	-801.030	-801.020	-811.164	(-733.950)
- Azioni .....	2.380	2.702	2.985	3.202	3.286	(3.133)
- Strumenti di debito .....	-822.464	-828.601	-804.015	-804.222	-814.450	(-737.083)
Altre istituzioni finanziarie monetarie .....	-110.540	-113.039	-113.998	-126.054	-122.108	(-101.793)
- Azioni .....	-30.452	-32.428	-24.922	-30.626	-27.986	(-13.360)
- Strumenti di debito .....	-80.088	-80.611	-89.076	-95.428	-94.122	(-88.433)
Altri settori .....	468.135	463.689	447.411	435.340	433.202	(425.987)
- Azioni .....	190.464	197.466	205.276	197.972	213.619	(212.876)
- Strumenti di debito .....	277.671	266.223	242.135	237.368	219.583	(213.111)
Totale .....	-410.869	-417.883	-406.146	-430.415	-436.377	(-341.553)
- Azioni .....	165.911	171.591	187.418	174.664	193.081	(206.212)
- Strumenti di debito .....	-576.780	-589.474	-593.564	-605.079	-629.458	(-547.765)
<b>Strumenti derivati</b>						
Autorità monetarie .....	..	..	..	..	..	..
Amministrazioni pubbliche .....	-102	-636	-755	-3.728	-3.734	(-3.734)
Altre istituzioni finanziarie monetarie .....	-14.386	-21.637	-13.643	-14.072	-13.494	(-18.655)
Altri settori .....	-2.423	-2.797	-1.920	-1.420	-1.760	(-2.638)
Totale .....	-16.911	-25.070	-16.318	-19.220	-18.988	(-25.027)
<b>Altri investimenti</b>						
Autorità monetarie .....	30.833	22.908	10.227	6.332	12.084	(-97.590)
Amministrazioni pubbliche .....	32.074	33.062	33.062	37.031	37.046	(38.061)
Altre istituzioni finanziarie monetarie .....	-238.956	-261.260	-252.614	-262.276	-263.322	(-217.093)
Altri settori .....	31.182	33.299	23.876	27.879	25.021	(25.627)
Totale .....	-144.867	-171.991	-185.449	-191.034	-189.171	(-250.995)
<b>Riserve ufficiali</b>						
Totale .....	117.585	110.640	118.942	115.448	115.387	(130.988)
<b>Totale posizione netta</b>						
Autorità monetarie .....	200.043	190.919	190.645	183.104	191.169	(101.606)
Amministrazioni pubbliche .....	-788.157	-793.510	-768.773	-767.765	-777.900	(-699.669)
Altre istituzioni finanziarie monetarie .....	-314.463	-346.520	-330.880	-351.819	-349.112	(-290.357)
Altri settori .....	549.686	554.316	536.525	523.106	518.775	(520.568)
<b>Totale .....</b>	<b>-352.891</b>	<b>-394.795</b>	<b>-372.483</b>	<b>-413.374</b>	<b>-417.068</b>	<b>(-367.852)</b>

## Posizione patrimoniale sull'estero: attività

(consistenze a fine periodo in milioni di euro)

	2010 II trim	2010 III trim	2010 IV trim	2011 I trim	2011 II trim	2011 III trim
<b>Investimenti diretti</b>						
Autorità monetarie .....	5	5	5	5	5	(5)
- Azioni e utili reinvestiti .....	4	4	4	4	4	(4)
- Altri capitali .....	1	1	1	1	1	(1)
Amministrazioni pubbliche .....	..	..	37	43	49	(52)
- Azioni e utili reinvestiti .....	..	..	..	..	..	..
- Altri capitali .....	..	..	37	43	49	(52)
Altre istituzioni finanziarie monetarie .....	68.149	68.541	68.467	69.917	69.734	(67.515)
- Azioni e utili reinvestiti .....	68.149	68.541	68.467	69.917	69.734	(67.515)
- Altri capitali .....	..	..	..	..	..	..
Altri settori .....	277.225	282.641	296.418	294.722	302.429	(307.500)
- Azioni e utili reinvestiti .....	271.240	275.596	275.586	275.136	276.405	(268.701)
- Altri capitali .....	5.985	7.045	20.832	19.586	26.024	(38.799)
Totale .....	345.379	351.187	364.927	364.687	372.217	(375.072)
- Azioni e utili reinvestiti .....	339.393	344.141	344.057	345.057	346.143	(336.220)
- Altri capitali .....	5.986	7.046	20.870	19.630	26.074	(38.852)
<b>Investimenti di portafoglio</b>						
Autorità monetarie .....	51.620	57.366	61.471	61.319	63.693	(68.203)
- Azioni .....	3.519	3.851	4.079	4.116	4.162	(3.563)
- Strumenti di debito .....	48.101	53.515	57.392	57.203	59.531	(64.640)
Amministrazioni pubbliche .....	7.171	7.205	7.282	7.398	7.376	(7.091)
- Azioni .....	2.380	2.702	2.985	3.202	3.286	(3.133)
- Strumenti di debito .....	4.791	4.503	4.297	4.196	4.090	(3.958)
Altre istituzioni finanziarie monetarie .....	87.332	89.696	85.935	83.066	87.339	(82.209)
- Azioni .....	9.904	10.485	11.116	9.809	8.753	(8.354)
- Strumenti di debito .....	77.428	79.211	74.819	73.257	78.586	(73.855)
Altri settori .....	702.671	710.998	709.427	705.902	698.199	(658.076)
- Azioni .....	288.969	304.263	321.828	328.915	335.006	(304.367)
- Strumenti di debito .....	413.702	406.735	387.599	376.987	363.193	(353.709)
Totale .....	848.794	865.265	864.115	857.685	856.607	(815.579)
- Azioni .....	304.772	321.301	340.008	346.042	351.207	(319.417)
- Strumenti di debito .....	544.022	543.964	524.107	511.643	505.400	(496.162)
<b>Strumenti derivati</b>						
Autorità monetarie .....	..	..	..	..	..	..
Amministrazioni pubbliche .....	8.717	10.395	10.889	8.043	8.043	(8.043)
Altre istituzioni finanziarie monetarie .....	110.538	118.948	92.789	73.667	73.596	(117.111)
Altri settori .....	8.870	9.081	8.458	8.628	8.469	(7.960)
Totale .....	128.125	138.424	112.136	90.338	90.108	(133.114)
<b>Altri investimenti</b>						
Autorità monetarie .....	31.732	24.841	13.178	9.570	14.787	(8.651)
Amministrazioni pubbliche .....	35.570	36.558	36.558	41.408	43.000	(44.007)
Altre istituzioni finanziarie monetarie .....	193.928	188.206	192.481	198.768	192.943	(218.205)
Altri settori .....	134.570	133.155	133.165	137.639	137.841	(140.061)
Totale .....	395.800	382.760	375.382	387.385	388.571	(410.924)
<b>Riserve ufficiali</b>						
Totale .....	117.585	110.640	118.942	115.448	115.387	(130.988)
<b>Totale attività</b>						
Autorità monetarie .....	200.942	192.852	193.596	186.342	193.872	(207.847)
Amministrazioni pubbliche .....	51.458	54.158	54.766	56.892	58.468	(59.193)
Altre istituzioni finanziarie monetarie .....	459.947	465.391	439.672	425.418	423.612	(485.040)
Altri settori .....	1.123.336	1.135.875	1.147.468	1.146.891	1.146.938	(1.113.597)
<b>Totale .....</b>	<b>1.835.683</b>	<b>1.848.276</b>	<b>1.835.502</b>	<b>1.815.543</b>	<b>1.822.890</b>	<b>(1.865.677)</b>

## Posizione patrimoniale sull'estero: passività

(consistenze a fine periodo in milioni di euro)

	2010 II trim	2010 III trim	2010 IV trim	2011 I trim	2011 II trim	2011 III trim
<b>Investimenti diretti</b>						
Autorità monetarie .....	..	..	..	..	..	..
- Azioni e utili reinvestiti .....	..	..	..	..	..	..
- Altri capitali .....	..	..	..	..	..	..
Amministrazioni pubbliche .....	45	37	87	91	97	(98)
- Azioni e utili reinvestiti .....	..	..	..	..	..	..
- Altri capitali .....	45	37	87	91	97	(98)
Altre istituzioni finanziarie monetarie .....	18.730	19.125	19.092	19.334	19.922	(20.331)
- Azioni e utili reinvestiti .....	18.730	19.125	19.092	19.334	19.922	(20.331)
- Altri capitali .....	..	..	..	..	..	..
Altri settori .....	224.433	222.516	229.260	233.415	240.117	(235.908)
- Azioni e utili reinvestiti .....	158.934	155.483	161.244	165.805	173.718	(168.429)
- Altri capitali .....	65.499	67.033	68.016	67.610	66.399	(67.479)
Totale .....	243.208	241.678	248.439	252.840	260.136	(256.337)
- Azioni e utili reinvestiti .....	177.664	174.608	180.336	185.139	193.640	(188.760)
- Altri capitali .....	65.544	67.070	68.103	67.701	66.496	(67.577)
<b>Investimenti di portafoglio</b>						
Autorità monetarie .....	..	..	..	..	..	..
- Azioni .....	..	..	..	..	..	..
- Strumenti di debito .....	..	..	..	..	..	..
Amministrazioni pubbliche .....	827.255	833.104	808.312	808.418	818.540	(741.041)
- Azioni .....	..	..	..	..	..	..
- Strumenti di debito .....	827.255	833.104	808.312	808.418	818.540	(741.041)
Altre istituzioni finanziarie monetarie .....	197.872	202.735	199.933	209.120	209.447	(184.002)
- Azioni .....	40.356	42.913	36.038	40.435	36.739	(21.714)
- Strumenti di debito .....	157.516	159.822	163.895	168.685	172.708	(162.288)
Altri settori .....	234.536	247.309	262.016	270.562	264.997	(232.089)
- Azioni .....	98.505	106.797	116.552	130.943	121.387	(91.491)
- Strumenti di debito .....	136.031	140.512	145.464	139.619	143.610	(140.598)
Totale .....	1.259.663	1.283.148	1.270.261	1.288.100	1.292.984	(1.157.132)
- Azioni .....	138.861	149.710	152.590	171.378	158.126	(113.205)
- Strumenti di debito .....	1.120.802	1.133.438	1.117.671	1.116.722	1.134.858	(1.043.927)
<b>Strumenti derivati</b>						
Autorità monetarie .....	..	..	..	..	..	..
Amministrazioni pubbliche .....	8.819	11.031	11.644	11.771	11.777	(11.777)
Altre istituzioni finanziarie monetarie .....	124.924	140.585	106.432	87.739	87.090	(135.766)
Altri settori .....	11.293	11.878	10.378	10.048	10.229	(10.598)
Totale .....	145.036	163.494	128.454	109.558	109.096	(158.141)
<b>Altri investimenti</b>						
Autorità monetarie .....	899	1.933	2.951	3.238	2.703	(106.241)
Amministrazioni pubbliche .....	3.496	3.496	3.496	4.377	5.954	(5.946)
Altre istituzioni finanziarie monetarie .....	432.884	449.466	445.095	461.044	456.265	(435.298)
Altri settori .....	103.388	99.856	109.289	109.760	112.820	(114.434)
Totale .....	540.667	554.751	560.831	578.419	577.742	(661.919)
<b>Totale passività</b>						
Autorità monetarie .....	899	1.933	2.951	3.238	2.703	(106.241)
Amministrazioni pubbliche .....	839.615	847.668	823.539	824.657	836.368	(758.862)
Altre istituzioni finanziarie monetarie .....	774.410	811.911	770.552	777.237	772.724	(775.397)
Altri settori .....	573.650	581.559	610.943	623.785	628.163	(593.029)
<b>Totale .....</b>	<b>2.188.574</b>	<b>2.243.071</b>	<b>2.207.985</b>	<b>2.228.917</b>	<b>2.239.958</b>	<b>(2.233.529)</b>

**Bilancia dei pagamenti e posizione patrimoniale sull'estero**
**Tavola 8**
**TIAA0500**
**Dettaglio delle passività non azionarie sull'estero (debito estero)**
*(consistenze a fine periodo in milioni di euro)*

	2010 IV trim	2011 I trim	2011 II trim	2011 III trim
<b>Amministrazioni pubbliche .....</b>	<b>811.807</b>	<b>812.795</b>	<b>824.494</b>	<b>(746.986)</b>
Breve termine .....	66.188	69.636	61.288	(58.432)
Strumenti mercato monetario .....	66.044	69.396	60.842	(57.995)
Prestiti .....	..	..	..	..
Crediti commerciali .....	..	..	..	..
Altre passività .....	144	240	446	(437)
Lungo termine .....	745.619	743.159	763.206	(688.554)
Obbligazioni .....	742.268	739.022	757.698	(683.046)
Prestiti .....	3.351	4.137	5.508	(5.508)
Crediti commerciali .....	..	..	..	..
Altre passività .....	..	..	..	..
<b>Autorità monetarie .....</b>	<b>2.951</b>	<b>3.237</b>	<b>2.703</b>	<b>(106.241)</b>
Breve termine .....	2.951	3.237	2.703	(106.241)
Strumenti mercato monetario .....	..	..	..	..
Prestiti .....	..	463	..	..
Valute e depositi .....	111	2.491	60	(103.560)
Altre passività .....	2.840	283	2.643	(2.681)
Lungo termine .....	..	..	..	..
Obbligazioni .....	..	..	..	..
Prestiti .....	..	..	..	..
Valute e depositi .....	..	..	..	..
Altre passività .....	..	..	..	..
<b>Altre istituzioni finanziarie monetarie .....</b>	<b>608.991</b>	<b>629.728</b>	<b>628.972</b>	<b>(597.586)</b>
Breve termine .....	286.819	283.313	279.701	(252.992)
Strumenti mercato monetario .....	..	..	..	..
Prestiti .....	48.536	53.235	44.712	(53.321)
Valute e depositi .....	236.367	227.458	232.538	(197.751)
Altre passività .....	1.916	2.620	2.451	(1.920)
Lungo termine .....	322.172	346.415	349.271	(344.594)
Obbligazioni .....	163.895	168.685	172.708	(162.288)
Prestiti .....	95.360	113.521	113.296	(114.710)
Valute e depositi .....	62.917	64.209	63.267	(67.596)
Altre passività .....	..	..	..	..
<b>Altri settori .....</b>	<b>254.752</b>	<b>249.381</b>	<b>256.431</b>	<b>(255.030)</b>
Breve termine .....	77.552	78.493	79.222	(80.107)
Strumenti mercato monetario .....	22	22	24	(24)
Prestiti .....	44.453	46.058	46.592	(46.953)
Valute e depositi .....	..	..	..	..
Crediti commerciali .....	31.537	31.263	31.449	(31.936)
Altre passività .....	1.540	1.150	1.157	(1.194)
Lungo termine .....	177.200	170.888	177.209	(174.923)
Obbligazioni .....	145.442	139.597	143.586	(140.574)
Prestiti .....	26.763	26.899	29.173	(29.729)
Valute e depositi .....	..	..	..	..
Crediti commerciali .....	4.396	4.334	4.379	(4.493)
Altre passività .....	599	58	71	(127)
<b>Investimenti diretti .....</b>	<b>143.996</b>	<b>144.411</b>	<b>144.785</b>	<b>(141.749)</b>
Passività non azionarie verso imprese affiliate ...	67.161	68.794	69.492	(65.036)
Passività non azionarie verso investitori diretti ...	76.835	75.617	75.293	(76.713)
<b>Totale .....</b>	<b>1.822.497</b>	<b>1.839.552</b>	<b>1.857.385</b>	<b>(1.847.592)</b>

## Indicatori di competitività

(dati medi nel periodo; indici, 1999=100)

Periodo	Stati Uniti	Giappone	Germania	Francia	Italia	Regno Unito	Canada
	S555450M	S341692M	S407928M	S456966M	S522018M	S572267M	S605040M
2008 .....	98,3	76,2	97,3	104,4	106,6	82,2	109,6
2009 .....	97,0	88,7	99,3	101,6	106,0	77,2	108,8
2010 .....	94,9	88,8	94,1	97,8	102,4	77,5	115,2
2009 - III trim.....	95,4	87,1	99,2	101,8	106,2	79,0	111,0
IV " .....	93,1	88,1	99,7	102,1	106,9	77,3	113,2
2010 - I trim .....	95,0	87,1	96,5	100,0	104,3	76,9	115,0
II " .....	96,9	85,8	93,1	97,0	101,7	77,2	116,4
III " .....	95,4	91,0	93,1	96,5	101,4	78,5	113,9
IV " .....	92,5	91,2	93,8	97,8	102,1	77,2	115,3
2011 - I trim .....	91,8	88,8	92,7	97,8	102,0	77,7	117,2
II " .....	91,2	86,5	93,4	98,9	102,7	76,8	116,2
III " .....	91,7	90,8	92,7	98,1	102,1	77,5	114,8
2009 - nov.....	93,0	88,4	99,8	102,2	107,1	77,8	112,7
dic.....	93,3	87,9	99,1	101,6	106,4	77,6	113,5
2010 - gen. ....	94,5	86,1	97,7	101,0	105,3	77,9	114,4
feb. ....	95,4	88,4	96,2	99,7	104,0	77,5	114,3
mar. ....	95,0	86,7	95,5	99,3	103,4	75,4	116,3
apr. ....	94,7	83,0	94,6	98,5	103,1	77,0	118,2
mag. ....	97,9	86,1	92,8	96,7	101,4	76,6	115,5
giu.....	98,1	88,2	92,0	95,7	100,5	78,1	115,5
lug.....	96,4	90,3	93,1	96,6	101,5	78,4	113,9
ago. ....	95,4	91,4	93,0	96,4	101,2	79,2	113,8
set.....	94,3	91,2	93,1	96,6	101,5	77,9	114,1
ott. ....	92,1	92,3	94,8	98,5	103,0	76,5	114,3
nov.....	92,4	91,1	94,0	98,0	102,3	77,7	115,3
dic.....	92,9	90,3	92,6	97,0	101,1	77,3	116,5
2011 - gen. ....	92,2	89,9	92,4	97,1	101,4	77,6	117,2
feb. ....	91,8	88,6	92,8	97,8	102,0	78,1	117,4
mar. ....	91,6	88,0	93,0	98,5	102,6	77,2	117,2
apr. ....	90,7	85,0	93,7	99,4	103,1	76,7	118,0
mag. ....	91,6	86,8	93,2	98,7	102,4	76,7	115,8
giu.....	91,3	87,7	93,4	98,6	102,5	77,0	114,8
lug.....	91,1	88,7	92,9	98,3	102,2	77,0	116,5
ago. ....	90,8	91,1	92,8	98,4	102,3	77,8	114,3
set.....	93,3	92,7	92,3	97,7	101,8	77,6	113,5
ott. ....	94,0	93,6	92,7	98,0	102,0	78,1	112,2
nov.....	94,8	92,9	92,4	98,0	101,8	79,3	112,1

**Tavola 9**  
**TAAE0250**

Spagna	Paesi Bassi	Belgio	Cina	Brasile	Corea del Sud	Turchia	Polonia
<i>S683602M</i>	<i>S722874M</i>	<i>S798020M</i>	<i>S931563M</i>	<i>S076798M</i>	<i>S170725M</i>	<i>S273344M</i>	<i>S357110M</i>
113,4	119,9	112,6	89,5	182,5	97,6	139,3	115,9
113,3	116,3	113,3	93,9	183,5	87,9	130,4	100,1
110,0	115,0	112,5	91,4	208,2	95,3	139,6	103,1
113,6	116,8	114,3	92,8	189,7	89,5	131,5	102,2
113,8	117,9	115,5	89,0	198,0	92,7	130,1	102,2
111,8	116,2	113,3	89,7	195,6	96,0	135,5	103,6
109,5	113,7	111,4	93,6	204,6	96,5	140,8	102,2
108,9	113,7	112,0	92,1	212,6	93,5	141,1	102,9
109,7	116,3	113,2	90,1	219,8	95,2	140,8	103,8
110,2	118,3	113,8	90,2	223,1	96,7	132,7	104,1
111,1	120,7	114,8	90,3	224,4	98,2	128,8	105,1
110,4	118,9	113,6	90,4	220,5	97,8	122,2	101,2
113,9	118,2	116,0	87,8	198,5	92,6	129,2	102,4
113,2	117,4	115,2	89,9	196,2	93,1	130,3	102,2
112,6	116,8	114,0	89,1	194,7	95,8	134,5	102,8
111,6	116,0	113,0	88,8	193,2	95,5	135,8	103,0
111,4	115,9	113,0	91,1	198,9	96,6	136,2	104,9
111,0	115,3	112,4	92,2	202,0	99,1	140,6	105,1
109,3	113,4	111,1	94,4	204,2	96,8	141,2	101,2
108,3	112,4	110,8	94,3	207,7	93,5	140,6	100,3
108,9	113,7	112,0	91,7	209,0	92,8	139,8	101,6
108,7	113,3	112,0	91,8	211,4	93,4	141,5	103,2
109,0	114,1	112,1	92,9	217,3	94,2	141,9	103,9
110,3	116,8	114,1	89,0	218,4	95,3	141,9	104,7
109,8	116,3	113,4	89,6	218,9	95,2	141,8	104,1
109,1	115,7	112,3	91,7	222,2	95,1	138,7	102,6
109,5	117,0	113,1	90,9	223,8	97,0	135,3	104,5
110,3	118,1	113,9	89,3	223,9	97,0	132,0	104,3
110,9	119,9	114,4	90,5	221,5	96,2	130,8	103,5
111,5	121,5	115,2	90,1	227,5	98,5	131,5	105,1
110,9	120,5	114,6	90,7	221,4	98,2	128,2	105,3
111,0	119,9	114,6	90,0	224,3	98,1	126,6	104,9
110,7	119,4	113,9	88,5	226,8	100,1	124,3	104,1
110,5	119,0	113,9	90,1	223,7	97,9	119,7	101,8
109,9	118,2	113,0	92,6	211,0	95,5	122,7	97,9
110,2	118,3	113,3	90,4	209,6	94,1	122,8	98,3
109,9	118,0	112,8	89,6	209,8	95,6	124,5	97,2

## APPENDICE METODOLOGICA

### INDICAZIONI GENERALI

#### GLOSSARIO

Il glossario è basato sulla V edizione del Balance of Payments Manual, edito dal Fondo Monetario Internazionale, a cui si rinvia per la trattazione completa delle definizioni delle voci. Per convenzione contabile, nella bilancia dei pagamenti vengono definiti debiti le transazioni che danno luogo a un pagamento all'estero, quali le importazioni, e crediti le transazioni che danno luogo a un incasso dall'estero, quali le esportazioni; i saldi sono dati dalla differenza tra crediti e debiti. Nelle registrazioni relative al conto finanziario, la dizione attività comprende, con segno negativo, l'acquisizione di attività sull'estero da parte dei residenti, mentre le passività, con segno positivo, comprendono l'acquisizione da parte dei non residenti di attività nei confronti dei residenti; nel saldo un aumento di attività nette viene registrato col segno meno.

#### CONTO CORRENTE

Nel Conto corrente sono comprese tutte le transazioni tra residenti e non residenti che riguardano merci, servizi, redditi e trasferimenti correnti.

##### a. Merci

Comprendono le Merci in generale, le merci in lavorazione o Lavorazioni, le Riparazioni, le Provviste di bordo e l'Oro non monetario. Le merci sono registrate secondo la definizione fob-fob, ovvero vengono valutate alla frontiera del paese esportatore (le statistiche del commercio estero presentano tipicamente la valutazione cif-fob, ovvero le importazioni sono valutate alla frontiera del paese che compila le statistiche).

##### b. Servizi

Trasporti: include i noli e il trasporto di passeggeri, qualunque sia il modo del trasporto, e una serie di altri servizi distributivi e ausiliari connessi al trasporto. Tra i servizi ausiliari sono compresi ad esempio il carico e scarico e l'immagazzinamento, la revisione e la pulizia dei mezzi, le commissioni di spedizionieri e agenti. Sono esclusi i servizi di assicurazione connessi al trasporto, le provviste di bordo, le riparazioni, e il noleggio senza equipaggio.

Viaggi: comprende i beni e i servizi acquistati (o per loro conto acquistati o comunque ad essi forniti) dai viaggiatori che si trattengono meno di un anno in un paese in cui non sono residenti. Il vincolo temporale non vale per gli studenti e per i ricoverati in strutture sanitarie; sono esclusi i militari, il personale di agenzie governative e ambasciate e i loro familiari.

Servizi - Comunicazioni: comprende servizi postali, di corriere, e telecomunicazioni.

Servizi - Costruzioni: include i lavori di costruzione e installazione effettuati all'estero da un'impresa residente (e viceversa). I beni importati ed esportati per i lavori di costruzione sono compresi in questa voce e non nelle merci.

Servizi - Assicurazioni: contiene la fornitura a non residenti (e viceversa) di servizi quali l'assicurazione delle merci esportate e importate, e più in generale le assicurazioni vita e danni e i fondi pensione. Va qui incluso il corrispettivo per il servizio reso e non il premio totale.

Servizi Finanziari: la voce contiene spese e commissioni per lettere di credito, linee di credito, transazioni in valuta, intermediazione di attività finanziarie ecc. tra residenti e non residenti.

Servizi informatici e di informazione: comprende transazioni tra residenti e non residenti relative a consulenza su attrezzature e strumenti informatici, servizi di informazione (dal trattamento di dati alle agenzie giornalistiche), assistenza e riparazioni di calcolatori e simili.

Royalties e licenze: rappresenta la remunerazione per l'uso di attività non finanziarie e non prodotte e di diritti di proprietà intellettuale scambiato tra residenti e non residenti.

Altri servizi per le imprese: in questa categoria sono compresi servizi di commercializzazione e altri servizi professionali e tecnici per le imprese.

Servizi personali: comprende i servizi personali, ricreativi e culturali, prestati a non residenti da residenti (e viceversa); include tra gli altri i servizi associati alla produzione di film, musica, programmi radio e televisivi e alla loro distribuzione.

Servizi per il Governo: copre i servizi non altrove classificati associati a organizzazioni ed enti governativi o internazionali.

#### c. Redditi

Redditi da lavoro: sono compresi salari, stipendi e altri benefici, in natura o denaro e secondo la valutazione lorda, pagati a lavoratori non residenti.

Redditi da capitale: include gli incassi e i pagamenti connessi con la detenzione di attività finanziarie estere o, rispettivamente, con le passività finanziarie verso non residenti.

#### d. Trasferimenti in conto corrente

I trasferimenti correnti registrano la contropartita di cambiamenti di proprietà tra residenti e non residenti di risorse reali o di attività finanziarie. Sono esclusi, per essere inclusi nel conto capitale, i trasferimenti di proprietà di beni capitali o i trasferimenti di fondi collegati all'acquisto o alla dismissione di beni capitali, e la remissione di debiti. I trasferimenti in conto corrente comprendono trasferimenti pubblici e privati.

### CONTO CAPITALE

#### a. Trasferimenti unilaterali in conto capitale

Comprende i trasferimenti di proprietà di beni capitali o i trasferimenti di fondi collegati all'acquisto o alla dismissione di beni capitali, e la remissione di debiti. I trasferimenti unilaterali in conto capitale comprendono trasferimenti pubblici e privati.

#### b. Attività intangibili

Sono comprese transazioni nella proprietà (non nell'uso) di attività intangibili quali i brevetti e l'avviamento commerciale. Non comprende diritti di proprietà fondiaria.

### CONTO FINANZIARIO

#### a. Investimenti diretti

Comprendono la transazione iniziale e tutte quelle successive tra l'investitore e l'impresa oggetto dell'investimento; l'investimento diretto viene classificato a seconda che riguardi azioni, utili reinvestiti e altre transazioni tra investitore e impresa o con altre collegate ai due soggetti menzionati. Quest'ultima previsione (legata ad esempio ai prestiti tra società collegate) non vale per le banche, riguardo alle quali si registrano negli investimenti diretti solo le transazioni in azioni e debito subordinato.

#### b. Investimenti di portafoglio

Vengono registrate in questa voce le transazioni tra residenti e non residenti che riguardano titoli azionari e obbligazionari. Sono escluse quelle che confluiscono negli investimenti diretti.

#### c. Altri investimenti



Comprendono i crediti commerciali, i prestiti, i depositi, e altre transazioni assimilabili.

d. Derivati

Un dettaglio a parte comprende le transazioni in derivati finanziari.

e. Riserve ufficiali

Le riserve ufficiali della Banca centrale europea e delle Banche centrali nazionali facenti parte dell'Eurosistema sono definite come le attività in valuta diversa dall'euro dotate di liquidità, commerciabilità e qualità elevate detenute in contropartita di non residenti nell'area della moneta unica.

## POSIZIONE PATRIMONIALE SULL'ESTERO

La posizione patrimoniale sull'estero indica la consistenza delle attività e delle passività finanziarie (in valuta e in euro) di un'economia verso il resto del mondo. Lo schema di presentazione della posizione patrimoniale sull'estero utilizza gli stessi criteri classificatori del conto finanziario: funzionale (attività/passività dirette, di portafoglio, in derivati, altre e riserve ufficiali), settore residente che detiene l'attività o ha emesso la passività, strumento (limitatamente agli investimenti di portafoglio).

La bilancia dei pagamenti e la posizione patrimoniale sull'estero sono raccordabili. La variazione della consistenza delle attività e passività finanziarie sull'estero, intervenuta in un intervallo di tempo, è attribuibile ai flussi finanziari (transazioni di conto finanziario della bilancia dei pagamenti) e agli aggiustamenti di valutazione (relativi alle variazioni tra inizio e fine periodo dei tassi di cambio e dei prezzi delle attività sottostanti e a eventuali altri aggiustamenti).

La classificazione per settore è la seguente. "Autorità monetarie": Banca d'Italia. "Amministrazioni pubbliche": amministrazioni centrali, amministrazioni locali, enti di previdenza e assistenza sociale. "Altre istituzioni finanziarie monetarie": banche, fondi comuni monetari (questi ultimi inclusi negli "Altri settori" fino a giugno 2002), Istituti di moneta elettronica, Cassa depositi e prestiti spa. "Altri settori": società non finanziarie, famiglie e istituzioni senza scopo di lucro al servizio delle famiglie, altri intermediari finanziari non inclusi nelle "Altre istituzioni finanziarie monetarie" (società di finanziamento, SIM, società fiduciarie di gestione, fondi comuni non monetari, altri OICR, altre imprese finanziarie, imprese di assicurazione e fondi pensione).

## DIFFUSIONE DEI DATI

La diffusione dei dati mensili di Bilancia dei pagamenti avviene di norma secondo la seguente successione temporale: il dato provvisorio relativo al mese M nel trimestre Q viene diffuso, per la prima volta, nel Supplemento in pubblicazione circa due mesi dopo (M+55 giorni). La prima versione rivista di questo dato viene pubblicata circa quattro mesi dopo il mese di riferimento (M+115 giorni), a eccezione di alcune voci (altri servizi, trasferimenti correnti, conto capitale) per le quali non sono ancora disponibili i dati delle rilevazioni campionarie. Una seconda revisione viene pubblicata circa 105 giorni dalla fine del trimestre di riferimento (Q + 105 giorni) e riguarda tutti i mesi del trimestre. Eventuali ulteriori revisioni compaiono nel Supplemento in uscita nel mese di giugno dell'anno successivo a quello del mese M di riferimento. Inoltre, nei mesi di maggio e ottobre (aggiornamento definitivo) dell'anno T vengono riviste dall'Istat le serie complete dei dati mensili dell'interscambio commerciale relative all'anno T-1; da ciò consegue una revisione dei dati di bilancia riguardanti le merci e i servizi di trasporto merci che vengono pubblicate nel Supplemento appena disponibili.

La diffusione dei dati di posizione patrimoniale sull'estero avviene di norma secondo la seguente successione temporale: il dato provvisorio relativo alla fine del trimestre T è diffuso circa 115 giorni dopo la fine del periodo di riferimento; esso viene rivisto a distanza di sei mesi. Per il debito estero trimestrale, il dato provvisorio relativo alla fine del trimestre T è diffuso circa 90 giorni dopo la fine del periodo di riferimento; esso viene rivisto a distanza di tre mesi.

## FONTI

Il nuovo sistema di raccolta dei dati della bilancia dei pagamenti dell'Italia, introdotto a partire dal mese di settembre 2010, è costituito da molteplici fonti informative: (a) rilevazioni censuarie, quali le segnalazioni statistiche dei soggetti vigilati dalla Banca d'Italia; (b) indagini campionarie, in particolare presso le imprese non finanziarie e le assicurazioni; (c) dati amministrativi, raccolti a fini non statistici per ottemperare a obblighi di legge.

I dati del conto corrente relativi alle merci sono, come in precedenza, elaborati a partire dai dati del commercio estero dell'ISTAT; essi sono ricavati dalle dichiarazioni Intrastat per il commercio intra-UE e dalle bollette doganali per quello extra-UE.

Dalla "Matrice dei Conti" si ricavano le informazioni di consistenza sulle attività e passività del sistema bancario residente necessarie all'elaborazione della posizione verso l'estero del paese, nonché le informazioni - in forma anonima - da parte dei depositari delle consistenze di portafoglio "titolo per titolo" custodite per conto degli investitori (come previsto dagli Indirizzi BCE/2004/15 e BCE/2007/3). La rilevazione mensile delle consistenze fornisce anche la base per il calcolo dei flussi e dei redditi da capitale.

Dalle Segnalazioni Statistiche e di Vigilanza degli altri intermediari finanziari (SIM, SGR, iscritti nell'"elenco speciale") si ricavano dati patrimoniali, di conto economico e informazioni relative agli strumenti finanziari in portafoglio e ai pronti contro termine. Tali informazioni sono utilizzate per la compilazione sia della bilancia dei pagamenti sia della posizione verso l'estero del paese.

Per la parte campionaria il nuovo sistema fa ricorso, accanto alle indagini sul turismo e sui trasporti internazionali svolte già dalla seconda metà degli anni novanta, alla raccolta diretta presso le imprese delle informazioni relative alla loro operatività con l'estero ("Direct Reporting"). Il campione è costituito da circa 7.000 imprese non finanziarie e di assicurazione, selezionate tra le aziende italiane in base alla dimensione e all'operatività complessiva con l'estero e, per alcune rilevazioni, anche della localizzazione geografica e della presenza o meno di partecipazioni estere. Le rilevazioni sono relative alle transazioni non finanziarie (servizi, alcune tipologie di trasferimenti unilaterali e redditi da lavoro) e finanziarie. Per queste ultime è prevista la segnalazione sia di dati di flusso che di consistenza. La periodicità varia, a seconda della rilevazione, da trimestrale ad annuale, con l'eccezione di un campione ristretto di circa 300 imprese di maggiore dimensione, che è sondato mensilmente al fine di cogliere la dinamica di specifici fenomeni finanziari caratterizzati da elevata volatilità. Fanno inoltre eccezione le operazioni su quote rilevanti di capitale effettuate da residenti su società estere o da soci esteri su società italiane, per le quali è prevista la rilevazione "ad evento".

Per la voce rimesse la fonte dei dati è rappresentata dalle segnalazioni prodotte direttamente dai "money transfer operators", dalle banche e dagli altri intermediari finanziari che prestano il servizio di rimessa di denaro, nonché da Poste italiane spa, concernenti dati e informazioni relativi alle operazioni di trasferimento, tra persone fisiche, di denaro da e verso l'estero effettuate per conto della clientela. La rilevazione è operativa dal 2006 (per le banche dal 2010).

Fonti amministrative: si tratta di un insieme di fonti utilizzate per rilevare specifiche voci della bilancia dei pagamenti e della posizione finanziaria verso l'estero.

Ministero Economia e Finanze (MEF) come segnalante diretto di dati su: a) attività e passività finanziarie sull'estero della Pubblica Amministrazione Centrale; b) dichiarazioni dei redditi delle persone fisiche: Modello UNICO sulle attività finanziarie estere detenute dalle persone fisiche residenti e relativi redditi di capitale, Quadro RW (Investimenti all'estero e/o trasferimenti da, per e sull'estero), Sezioni I, II e III; c) Dati anonimi sui regolamenti da e verso l'estero, di importo superiore a 12.500 euro, effettuati da persone fisiche residenti, enti non commerciali e società semplici ed equiparate, attraverso banche e SIM residenti e Poste italiane, comunicati annualmente da tali intermediari alle autorità fiscali, nell'ambito del cosiddetto "monitoraggio fiscale".

INPS: informazioni sulle pensioni pagate all'estero a soggetti non residenti e sui contributi incassati dall'estero.

## NOTE ALLE TAVOLE

*Le tavole sono esposte in ordine di codice. Per ciascuna tavola sono riportate le note relative e gli eventuali riferimenti alla sezione "Note alle variabili di classificazione".*

### **TAAE0250 - INDICATORI DI COMPETITIVITA' (DATI MEDI NEL PERIODO; INDICI 1999=100)**

Nella tavola sono riportati gli indicatori di competitività calcolati sulla base dei prezzi alla produzione dei manufatti (le relative serie sono state recentemente riviste per i principali paesi dell'area dell'euro) di 62 paesi. Per il metodo di calcolo cfr. la nota: "Un nuovo indicatore di competitività per l'Italia e per i principali paesi industriali ed emergenti", in Supplementi al Bollettino Statistico, Note Metodologiche, n. 66, dicembre 2005. Eventuali differenze tra i dati mensili, trimestrali e annuali dipendono da arrotondamenti. A partire dal Supplemento n. 17, del 16 marzo 2007, le serie sono state ribasate (da 1993=100 a 1999=100).

### **TBDE0085 - CONTO FINANZIARIO**

A partire dai dati riferiti al mese di gennaio 2008 la bilancia dei pagamenti dell'Italia viene prodotta sulla base di un nuovo sistema di raccolta e compilazione delle statistiche. Le serie per i periodi antecedenti al 2008 sono state riviste per adeguarne la continuità con i nuovi dati. A partire dalle osservazioni di gennaio 2009 i dati relativi agli investimenti di portafoglio sono ricavati, titolo per titolo, come differenza delle consistenze mensili in titoli esteri detenuti da residenti (attività) e da non residenti (passività), in quantità o valore nominale, valutata al prezzo medio del titolo nel periodo di riferimento. Le fonti utilizzate per la determinazione delle consistenze in titoli esteri sono le segnalazioni, in forma anonima e titolo per titolo, da parte dei depositari residenti (principalmente banche) sui titoli in custodia per conto degli investitori, integrate dalle segnalazioni delle banche e dei fondi comuni monetari residenti e della Banca d'Italia sui titoli di loro proprietà, e da una rilevazione campionaria sulle attività detenute all'estero dagli operatori non bancari.

### **TBDE0090 - CONTO CORRENTE DESTAGIONALIZZATO**

La tavola riporta le serie del conto corrente, delle merci e dei servizi corrette per gli effetti della stagionalità e dei giorni di calendario. L'identificazione e la rimozione della componente stagionale si basa sull'approccio model-based, la cui applicazione è stata effettuata tramite il pacchetto statistico Tramo-Seats. I saldi sono calcolati come differenza tra

crediti e debiti destagionalizzati. Il conto corrente è calcolato come somma delle singole componenti destagionalizzate (merci, servizi, redditi e trasferimenti correnti). La politica di revisione segue il metodo del partial concurrent adjustment, che prevede di identificare il modello, gli effetti di calendario ed eventuali outlier con cadenza annuale, aggiornando su base mensile la stima dei rispettivi parametri. L'intera serie storica destagionalizzata (compresi i dati già pubblicati nei numeri precedenti del Supplemento) è pertanto soggetta a revisione su base mensile.

### **TBDE0300 - CONTO CORRENTE: SALDI**

A partire dai dati riferiti al mese di gennaio 2008 la bilancia dei pagamenti dell'Italia viene prodotta sulla base di un nuovo sistema di raccolta e compilazione delle statistiche. Le serie per i periodi antecedenti al 2008 sono state riviste per adeguarne la continuità con i nuovi dati.

### **TBDE0310 - CONTO CORRENTE: CREDITI**

A partire dai dati riferiti al mese di gennaio 2008 la bilancia dei pagamenti dell'Italia viene prodotta sulla base di un nuovo sistema di raccolta e compilazione delle statistiche. Le serie per i periodi antecedenti al 2008 sono state riviste per adeguarne la continuità con i nuovi dati.

### **TBDE0320 - CONTO CORRENTE: DEBITI**

A partire dai dati riferiti al mese di gennaio 2008 la bilancia dei pagamenti dell'Italia viene prodotta sulla base di un nuovo sistema di raccolta e compilazione delle statistiche. Le serie per i periodi antecedenti al 2008 sono state riviste per adeguarne la continuità con i nuovi dati.

### **TBDE0400 - VIAGGI INTERNAZIONALI PER MOTIVO: CREDITI, DEBITI E SALDI**

I dati provengono dall'indagine campionaria sul turismo internazionale dell'Italia, effettuata dalla Banca d'Italia su base mensile dal 1996. Questa indagine consiste nell'intervistare un campione di viaggiatori in entrata e in uscita presso le frontiere. Sono effettuate due tipologie principali di rilevazioni ogni anno: circa 150.000 interviste dirette per raccogliere informazioni sulle spese, le caratteristiche e i comportamenti dei viaggiatori e circa 1.500.000 operazioni di conteggio per disaggregare il numero complessivo di viag-

giatori - ricavato da fonti amministrative - per paese di residenza.

#### **TIAA0200 - POSIZIONE PATRIMONIALE SULL'ESTERO: POSIZIONI NETTE**

La periodicità è annuale per gli anni 1997-1998, semestrale da giugno 1999 fino a dicembre 2003, trimestrale dal 2004. Si vedano le note alle tavole TIAA0300 e TIAA0400.

#### **TIAA0300 - POSIZIONE PATRIMONIALE SULL'ESTERO: ATTIVITA'**

La periodicità è annuale per gli anni 1997-1998, semestrale da giugno 1999 fino a dicembre 2003, trimestrale dal 2004. A partire dai dati relativi a dicembre 2007, la posizione patrimoniale sull'estero dell'Italia viene prodotta sulla base di un nuovo sistema di raccolta e compilazione delle statistiche. Le serie per i periodi antecedenti al dicembre 2007 sono state riviste per adeguarne la continuità con i nuovi dati. A partire dai dati relativi a dicembre 2008, gli investimenti di portafoglio sono calcolati sulla base della segnalazione - in forma anonima - da parte dei depositari delle consistenze "titolo per titolo" custodite per conto degli investitori. La presenza di consistenze di investimenti diretti negative è resa possibile dalla convenzione di registrazione dei finanziamenti intrasocietari. Quando la società partecipata oggetto di investimento diretto finanzia la società investitrice, i fondi relativi vengono registrati negli investimenti diretti come disinvestimenti, in riduzione dell'investimento preesistente.

#### **TIAA0400 - POSIZIONE PATRIMONIALE SULL'ESTERO: PASSIVITA'**

La periodicità è annuale per gli anni 1997-1998, semestrale da giugno 1999 fino a dicembre 2003, trimestrale dal

2004. A partire dai dati relativi a dicembre 2007, la posizione patrimoniale sull'estero dell'Italia viene prodotta sulla base di un nuovo sistema di raccolta e compilazione delle statistiche. Le serie per i periodi antecedenti al dicembre 2007 sono state riviste per adeguarne la continuità con i nuovi dati. A partire dai dati relativi a dicembre 2008, gli investimenti di portafoglio sono calcolati sulla base della segnalazione - in forma anonima - da parte dei depositari delle consistenze "titolo per titolo" custodite per conto degli investitori. La presenza di consistenze di investimenti diretti negative è resa possibile dalla convenzione di registrazione dei finanziamenti intrasocietari. Quando la società partecipata oggetto di investimento diretto finanzia la società investitrice, i fondi relativi vengono registrati negli investimenti diretti come disinvestimenti, in riduzione dell'investimento preesistente.

#### **TIAA0500 - DETTAGLIO DELLE PASSIVITA' NON AZIONARIE SULL'ESTERO (DEBITO ESTERO)**

La serie inizia da dicembre 2007. I dati prospettati nella tavola sono coerenti con quelli della tavola TIAA0400. La consistenza del debito estero rappresenta, infatti, un sottoinsieme del passivo della posizione verso l'estero in quanto la prima non comprende i derivati, le azioni e gli utili reinvestiti. Parziali differenze tra i due sistemi di statistiche sono dovute al diverso grado di provvisorietà dei dati e alle diverse periodicità e tempestività di pubblicazione. A partire dai dati relativi a dicembre 2008, gli investimenti di portafoglio sono calcolati sulla segnalazione - in forma anonima - da parte dei depositari delle consistenze "titolo per titolo" custodite per conto degli investitori.

Le informazioni memorizzate elettronicamente nella Base Informativa Pubblica on-line sono individuate dai codici riportati in ciascuna tavola, ad eccezione delle tavole TIAA0200, TIAA0300, TIAA0400 e TIAA0500, i cui codici sono riportati nel seguito.

**SETTORI RESIDENTI (setop\_res)**

Autorità monetarie .....	5630
Amministrazioni pubbliche.....	5607
Altre istituzioni finanziarie monetarie .....	5620
Altri settori .....	5635
Totale .....	5615

**FENOMENI RILEVATI (vocesotvoc)**

Attività - Investimenti diretti.....	71001170
- Azioni e utili reinvestiti .....	71001193
- Altri capitali.....	71001196
Attività - Investimenti di portafoglio .....	71001171
- Azioni .....	71001185
- Strumenti di debito .....	71001186
Attività - Strumenti derivati .....	71001182
Attività - Altri investimenti.....	71001172
Attività - Riserve ufficiali .....	71001190
Attività - Totale.....	71001173
Passività - Investimenti diretti.....	71001174
- Azioni e utili reinvestiti .....	71001194
- Altri capitali.....	71001197
Passività - Investimenti di portafoglio .....	71001175
- Azioni .....	71001187
- Strumenti di debito .....	71001188
Passività - Strumenti derivati .....	71001183
Passività - Altri investimenti.....	71001176
Passività - Totale.....	71001177

Posizione netta - Investimenti diretti .....	71001178
- Azioni e utili reinvestiti .....	71001195
- Altri capitali .....	71001198
Posizione netta - Investimenti di portafoglio ....	71001179
- Azioni.....	71001191
- Strumenti di debito.....	71001192
Posizione netta - Strumenti derivati .....	71001184
Posizione netta - Altri investimenti.....	71001180
Posizione netta - Totale.....	71001181
Debito estero - Strumenti mercato monetario ...	70070000
Debito estero - Obbligazioni .....	70070010
Debito estero - Prestiti.....	70070020
Debito estero - Valute e depositi.....	70070030
Debito estero - Crediti commerciali.....	70070040
Debito estero - Altre passività.....	70070050
Debito estero - Investimenti diretti .....	70070110
Debito estero - Passività non azionarie verso imprese affiliate.....	70070060
Debito estero - Passività non azionarie verso investitori diretti .....	70070070
Debito estero - Totale.....	70070120

**DURATA ORIGINARIA (durata\_or) \***

Breve termine (inferiore a un anno).....	5
Lungo termine (superiore a un anno).....	403
Totale .....	9

**RESIDENZA A FINI VALUTARI DELLA CLIENTELA (residenz) \*\***

Non residenti .....	2
---------------------	---

\* Campo previsto solo per la tavola TIAA0500.

\*\* Campo previsto solo per le tavole TIAA0200, TIAA0300, TIAA0400.

## AVVERTENZE

- I. - Le elaborazioni, salvo diversa indicazione, sono eseguite dalla Banca d'Italia.
- II. - Segni convenzionali:
- quando il fenomeno non esiste;
  - .... quando il fenomeno esiste ma i dati non si conoscono;
  - .. quando i dati non raggiungono la cifra significativa dell'ordine minimo considerato.
- I dati riportati fra parentesi sono provvisori, quelli fra parentesi in corsivo sono stimati.
- III. - Le tavole sono contrassegnate, oltre che da un numero progressivo, da un codice alfanumerico che individua in modo univoco il contenuto della tavola nell'archivio elettronico in cui sono memorizzate le informazioni destinate alla diffusione esterna. Analogo codice identifica le diverse grandezze riportate in ciascuna tavola.
- IV. - Le note metodologiche, riportate nelle ultime pagine del Supplemento, sono contrassegnate da codici elettronici che si riferiscono alle tavole e, nell'ambito di ciascuna di esse, alle singole grandezze economiche. Quando la nota metodologica è relativa a una particolare osservazione, essa segue il codice della variabile associato alla data di riferimento dell'osservazione.

## SUPPLEMENTI AL BOLLETTINO STATISTICO

**Moneta e banche** (mensile)

**Mercato finanziario** (mensile)

**Finanza pubblica, fabbisogno e debito** (mensile)

**Bilancia dei pagamenti e posizione patrimoniale sull'estero** (mensile)

**Conti finanziari** (trimestrale)

**Sistema dei pagamenti** (semestrale)

**Statistiche di finanza pubblica nei paesi dell'Unione europea** (annuale)

**Debito delle Amministrazioni locali** (annuale)

**La ricchezza delle famiglie italiane** (annuale)

**Indagini campionarie** (periodicità variabile)

**Note metodologiche** (periodicità variabile)

*Tutti i supplementi sono disponibili sul sito Internet della Banca d'Italia: [www.bancaditalia.it](http://www.bancaditalia.it)*

*Eventuali chiarimenti sui dati contenuti in questa pubblicazione possono essere richiesti via e-mail all'indirizzo [statistiche@bancaditalia.it](mailto:statistiche@bancaditalia.it)*

*Stampa su carta riciclata*