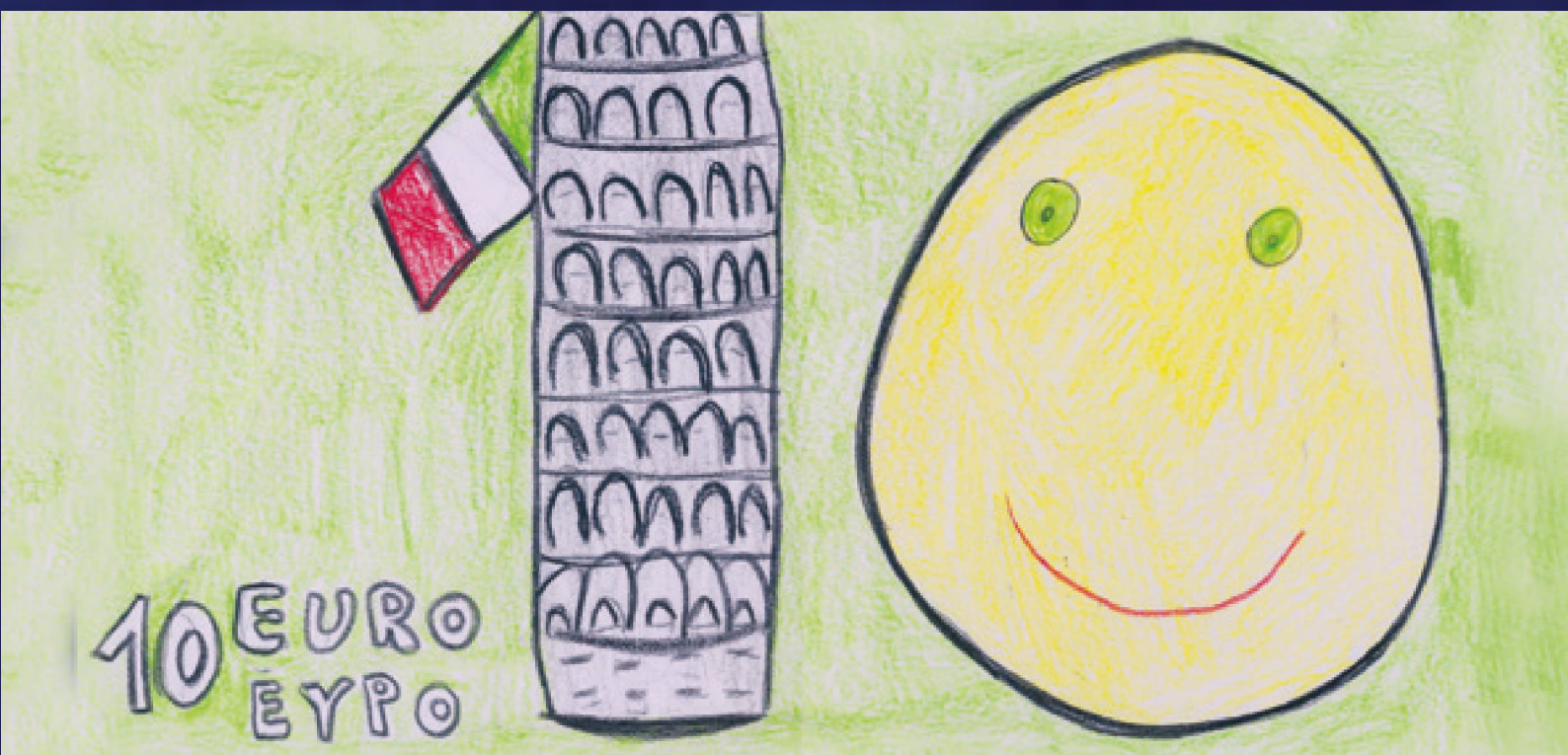


## PREMIO PER LA SCUOLA 2014/2015



Inventiamo una banconota

Per le scuole primarie, secondarie di primo e di secondo grado.

UNA BANCONOTA

*La torre di Pisa è bellissima,  
unica e fa parte del nostro patrimonio  
artistico  
e culturale ed è un'ottima  
immagine pubblicitaria  
per il nostro Paese.*

*Dicono i bambini:*

*La torre è alta, da lassù ci vedono  
in Europa e noi vediamo loro.*



Il bozzetto è un estratto della relazione della classe 1<sup>a</sup> B  
ISTITUTO COMPRENSIVO STATALE "GALILEO GALILEI"  
SCUOLA PRIMARIA DI ANGELICA - MONTOPOLI V/ARNO - PISA

## PREMIO PER LA SCUOLA 2014/2015

La Banca d'Italia è tradizionalmente impegnata a costituire e diffondere la cultura economica anche attraverso il coinvolgimento dei cittadini in specifiche iniziative didattiche di avvicinamento alle proprie funzioni.

Nell'ambito dell'ormai consolidato rapporto di collaborazione in essere, la Banca d'Italia e il Ministero dell'Istruzione, dell'Università e della Ricerca (Miur) indicano la **2ª edizione del Premio “Inventiamo una banconota”**, che consentirà agli allievi delle scuole primarie e delle scuole secondarie di primo e secondo grado, statali e paritarie, di entrare in contatto e di confrontarsi con un'attività istituzionale – la produzione delle banconote – in cui l'Italia costituisce da sempre un punto di riferimento e di eccellenza a livello internazionale.

Per l'anno scolastico 2014-2015, gli studenti e i loro insegnanti sono invitati a realizzare il bozzetto di una **banconota “immaginaria” celebrativa dell'EXPO 2015**, il cui tema è “Nutrire il Pianeta, Energia per la Vita”.

Si intende così collegare l'educazione finanziaria alle tematiche dell'alimentazione, dell'ambiente, della crescita sostenibile, della cooperazione, contribuendo al successo dell'Esposizione Universale.

## Indice

L'iniziativa	5
Regolamento e svolgimento del premio	6
Modalità di iscrizione	7
Modalità di trasmissione degli elaborati	7
Tematiche da sviluppare e caratteristiche tecniche del bozzetto	9
<b>Scuole primarie</b>	
Istruzioni operative	10
Modalità di elaborazione del bozzetto	10
Caratteristiche tecniche - schema 1	11
<b>Scuole secondarie di primo grado</b>	
Istruzioni operative	12
Modalità di elaborazione del bozzetto	12
Caratteristiche tecniche - schema 2	13
<b>Scuole secondarie di secondo grado</b>	
Istruzioni operative	14
Modalità di elaborazione del bozzetto	14
Caratteristiche tecniche - schema 3	15
Descrizione degli elementi grafici principali - allegato 1	16
Presentazione del bozzetto per tutte le scuole - allegato 2	17
Scheda di iscrizione - allegato 3	19

## L'INIZIATIVA

Il Premio si propone di coinvolgere gli studenti delle scuole primarie, nonché quelli delle secondarie di primo e secondo grado in un progetto interdisciplinare, integrato nella programmazione didattica, consistente nella realizzazione di un bozzetto di una banconota “immaginaria” al termine di un percorso che metta in rilievo le motivazioni di fondo e le diverse scelte effettuate durante il suo svolgimento.

Gli studenti coinvolti nel progetto, sotto la guida degli insegnanti, potranno confrontarsi e prendere contatto con l'attività di fabbricazione delle banconote nonché arricchire le proprie conoscenze sul biglietto di banca, considerandolo nella sua accezione più ampia quale veicolo di trasmissione di messaggi e di valori, e non solo come mero segno monetario.

Per l'anno scolastico 2014-2015, il progetto consiste nella realizzazione del bozzetto di una banconota “immaginaria” celebrativa dell'EXPO 2015, il cui tema è “Nutrire il Pianeta, Energia per la Vita”. Il progetto deve rispettare le caratteristiche tecniche fornite, che costituiscono parte integrante del bando. Il Premio si svolgerà in due distinte fasi e avrà il suo culmine nella cerimonia di premiazione presso il Servizio Banconote della Banca d'Italia in Roma, il Centro di produzione delle banconote in euro.

## Partecipanti

La partecipazione è aperta alle scuole italiane in territorio nazionale e all'estero, statali e paritarie, che - laddove interessate alla valenza formativa e didattica dell'iniziativa e nella più piena autonomia - concorreranno ognuna per la propria categoria (scuola primaria, scuola secondaria di primo grado, scuola secondaria di secondo grado). La partecipazione è riservata alle singole classi, in rappresentanza dell'Istituto di appartenenza. Il concorso è articolato in tre fasce di partecipazione, una per ogni livello di istruzione sopra riportato. Il singolo Istituto potrà partecipare con **una sola classe e un solo elaborato per ogni categoria**. Il lavoro dovrà essere sviluppato collettivamente dalla classe, sotto la guida e il coordinamento del corpo docente

## Insegnanti

Il ruolo degli insegnanti consiste nella supervisione e nel coordinamento del lavoro della classe, nel preparare e seguire gli studenti orientandoli in ogni fase della “gara”. Determinante sarà il collegamento e l'integrazione del percorso scelto dai partecipanti all'interno delle rispettive progettazioni didattiche. Attraverso l'iniziativa si intende infatti offrire ai docenti la possibilità di svolgere parte del proprio programma didattico e di riservare perciò al suo interno spazi per un percorso interdisciplinare e per un'azione di progettazione comune, sul tema proposto, secondo approcci più congeniali ai propri obiettivi educativi e didattici e alle materie di insegnamento.

## Materiale didattico

Per sostenere e indirizzare la classe nelle prove da affrontare potranno anche essere utilizzati:

- materiale informativo sulla gara, reperibile in una sezione apposita del sito web della Banca d'Italia;
- altro materiale reperibile sul sito della Banca d'Italia.

Particolarmente utile e stimolante potrà risultare la visita della mostra allestita presso Villa Huffer, in Roma, ove saranno esposti, dalla metà di novembre alla metà dicembre 2014, tutti i bozzetti realizzati dagli studenti che hanno partecipato alla prima edizione del Premio, dedicata all'Europa.

## Strumenti di supporto per le scuole

Le Filiali periferiche della Banca d'Italia adotteranno opportune iniziative di presentazione del nuovo Premio per sollecitare la più ampia partecipazione delle scuole presenti sul territorio di competenza, anche organizzando nei propri uffici specifici incontri con i dirigenti scolastici.

Inoltre forniranno, ove richiesto, un supporto educativo ai percorsi interdisciplinari individuati dalle classi, anche assicurando la diretta partecipazione ad incontri organizzati presso le scuole.

## REGOLAMENTO E SVOLGIMENTO DEL PREMIO

Le scuole primarie avranno la possibilità di realizzare il bozzetto su supporto cartaceo con tecniche tradizionali ovvero con tecnica digitale.

Le scuole secondarie di primo e secondo grado dovranno invece elaborare il bozzetto solo con tecnica digitale.

### Prima fase

A ogni classe sarà chiesto di elaborare, secondo le indicazioni contenute nella sezione [Tematiche da sviluppare e caratteristiche tecniche del bozzetto](#):

- il bozzetto di una banconota immaginaria (*unicamente la parte frontale*);
- una breve relazione accompagnatoria contenente la presentazione del percorso seguito, le scelte alla base del lavoro presentato, i collegamenti con gli obiettivi e gli argomenti affrontati nel corso dell'anno scolastico, le metodologie adottate.

Poiché la valutazione sarà effettuata in forma anonima, **sia il bozzetto sia la relazione accompagnatoria non dovranno contenere riferimenti all'istituto e alla classe partecipante.**

Una giuria composta da esperti della Banca d'Italia selezionerà, nella prima fase, le classi ammesse alla fase successiva: tre per ogni categoria (scuola primaria, scuola secondaria di primo grado, scuola secondaria di secondo grado).

### Criteri di selezione

La selezione verrà effettuata sulla base dei seguenti criteri:

- rispondenza alle caratteristiche tecniche richieste;
- caratteristiche artistiche del bozzetto (valore estetico, originalità, grado di complessità, etc...);
- valutazione del percorso e del metodo di lavoro scelti nonché l'integrazione e i collegamenti con gli obiettivi e gli argomenti di studio.

### Seconda Fase

Una rappresentanza, formata da tre alunni e un insegnante, delle classi ammesse alla seconda fase sarà chiamata presso il Servizio Banconote della Banca d'Italia in Roma per presentare il proprio lavoro a una seconda giuria composta da esperti anche esterni alla Banca d'Italia.

Per la scuola secondaria, la presentazione dovrà essere della durata di circa 20 minuti e prevedere possibilmente l'utilizzo di strumenti multimediali. Alle classi selezionate per la scuola primaria verrà invece richiesta una semplice illustrazione del bozzetto. La presentazione, alla quale potranno assistere tutte le rappresentanze delle classi selezionate, costituisce anch'essa elemento di valutazione.

Al termine, la giuria si ritirerà per valutare oltre ai profili della prima fase anche la struttura della presentazione del lavoro e la qualità dell'esposizione, designando così le classi vincitrici. La decisione della giuria è definitiva e sarà annunciata in presenza dei rappresentanti delle classi partecipanti.

Alle rappresentanze delle classi che prenderanno parte alla seconda fase sarà riconosciuto un contributo forfettario per la copertura delle spese di viaggio dai luoghi di provenienza a Roma.

### Cerimonia di premiazione

Le tre classi vincitrici saranno invitate alla cerimonia di premiazione presso il Servizio Banconote della Banca d'Italia, che prevederà, oltre alla visita allo stabilimento di produzione dell'euro, la consegna di una stampa del bozzetto della banconota e una targa ricordo.

Gli Istituti cui appartengono le classi vincitrici riceveranno un contributo in denaro, pari a 10.000,00 euro, per il supporto e lo sviluppo delle attività didattiche.

Alle classi che prenderanno parte alla cerimonia di premiazione sarà riconosciuto un contributo forfettario per la copertura delle spese di viaggio dai luoghi di provenienza a Roma.

## Calendario

- termine per l'invio della domanda di iscrizione: **31 dicembre 2014**;
- termine ultimo per la presentazione dei progetti: **2 marzo 2015**;
- selezione finale (seconda fase) e proclamazione progetto vincente: **ultima decade di aprile 2015**;
- cerimonia di premiazione dei vincitori, in Roma, presso il Servizio Banconote: **prima decade di maggio 2015**.

## Modalità di iscrizione

Gli Istituti scolastici che intendono partecipare al concorso dovranno inviare via e-mail la scheda di iscrizione allegata al presente Bando (all. 3) all'indirizzo [premioperlascuola@bancaditalia.it](mailto:premioperlascuola@bancaditalia.it) entro e non oltre il **31 dicembre 2014**. Ogni Istituto potrà partecipare con un solo elaborato per ogni grado.

Nella scheda di iscrizione le scuole primarie dovranno indicare le modalità con cui intendono elaborare il bozzetto (supporto cartaceo con tecniche tradizionali o tecnica digitale).

## Modalità di trasmissione degli elaborati

### Scuole primarie che realizzano il bozzetto con tecniche tradizionali

I bozzetti su supporto cartaceo andranno inviati, unitamente alla relazione accompagnatoria, tramite servizio postale al seguente indirizzo:

Banca d'Italia - Servizio Banconote, Via Tuscolana 417 – 00181 Roma.

All'esterno del plico dovranno essere indicati:

- dicitura "Premio per la scuola: Inventiamo una banconota";
- la categoria per la quale si partecipa;
- nome della scuola e della classe partecipante.

I plichi dovranno essere inviati entro il **2 marzo 2015** (farà fede il timbro postale). All'interno del plico dovranno essere inseriti il bozzetto e la relazione accompagnatoria, che dovranno essere realizzati in forma assolutamente anonima senza segni di riconoscimento, e la copia della scheda di iscrizione già inoltrata via e-mail (allegato 3) recante il timbro e la firma del rappresentante dell'Istituto. La Banca d'Italia non si assume alcuna responsabilità per materiale non pervenuto, pervenuto in ritardo o danneggiato, anche per cause non direttamente imputabili al mittente.

### Scuole primarie che realizzano il bozzetto con tecnica digitale e scuole secondarie di primo e secondo grado

I bozzetti e la relazione accompagnatoria (sempre senza segni di riconoscimento) andranno inviati tramite un'applicazione informatica accessibile attraverso un link, specifico per ogni partecipante, che verrà comunicato all'indirizzo e-mail, indicato nella scheda di partecipazione, dell'istituto scolastico partecipante. L'invio degli elaborati via web dovrà avvenire entro le **ore 18 del 2 marzo 2015** (oltre tale termine l'applicazione informatica sarà disattivata).

## **Informativa sulla privacy**

I partecipanti autorizzano la pubblicazione del nome dell'Istituto, delle classi partecipanti e degli studenti nel sito internet della Banca d'Italia e/o il loro annuncio nel corso di manifestazioni pubbliche. Fotografie, filmati e ogni altra immagine raffigurante le classi partecipanti alla seconda fase del Premio nonché di quelle vincitrici, potranno essere pubblicati dalla Banca d'Italia. I dati saranno trattati in conformità con la normativa vigente (D.lgs. 196/2003 e successive modifiche e integrazioni).

I partecipanti, nell'accettare il regolamento del Premio di cui si è presa visione, dichiarano che gli elaborati sono frutto del proprio ingegno e di accettare il giudizio insindacabile della giuria. Prendono atto che il materiale pervenuto potrà essere oggetto di iniziative - editoriali, e/o di mostre e/o "esposizioni virtuali" sul sito *web* - non aventi fini di lucro, senza che nulla sia perciò dovuto a titolo di diritto d'Autore.



## TEMATICHE DA SVILUPPARE E CARATTERISTICHE TECNICHE DEL BOZZETTO

### Obiettivo del premio

L'obiettivo del presente concorso è lo sviluppo e realizzazione del bozzetto di una banconota "immaginaria" celebrativa dell'EXPO 2015, come veicolo di trasmissione di messaggi e di valori legati al tema "Nutrire il Pianeta, Energia per la Vita". Il bozzetto dovrà essere corredato da una relazione accompagnatoria che illustri il percorso seguito dai ragazzi nel progetto.

Il bozzetto dovrà essere ispirato a un argomento da scegliere tra quelli proposti, che dovrà essere rappresentato nelle differenti aree delle banconote in maniera omogenea e armonica.

L'insieme dei grafismi e dei colori impiegati dovrà evidenziare una colorazione dominante, mentre il colore del supporto cartaceo dovrà rimanere bianco.

### Tematiche da sviluppare

L'idea di legare soldi e cibo è quasi naturale. Povertà e ricchezza sono da sempre denotate dalla penuria o dall'abbondanza di cibo. L'alimentazione sostiene l'essere umano nel suo sforzo quotidiano; da sempre le comunità progettano nuovi metodi per soddisfare la richiesta di quantità e qualità via via maggiori di cibo. La capacità di rendere soddisfacente e sostenibile la vita degli abitanti del pianeta di oggi e di domani attraverso idonee politiche alimentari è legata anche alle strutture economiche e finanziarie. Per questo motivo la Banca d'Italia si interessa a questi temi e suggerisce lo sviluppo di uno degli argomenti di seguito indicati, uguali per ogni grado di istruzione:

#### - **Scienza e tecnologia**

*La scienza e la tecnologia per garantire un cibo sano e sufficiente e uno sviluppo equilibrato e sostenibile.*

#### - **Società e cultura**

*La cultura del cibo nella società moderna: stili di vita e scelte alimentari.*

#### - **Cooperazione e sviluppo**

*La cooperazione internazionale per ridurre la fame nel mondo, la malnutrizione e gli squilibri sociali.*

### Dimensioni ed elementi principali

Le dimensioni del bozzetto dovranno essere pari a **220 x 120 mm**.

Il bozzetto dovrà essere realizzato secondo le indicazioni fornite nelle sezioni successive contenenti le istruzioni operative suddivise per categorie di partecipazione.

### Relazione accompagnatoria

Il bozzetto dovrà essere corredato da una breve relazione accompagnatoria che illustri il percorso seguito dalla classe nella definizione del progetto, le motivazioni delle scelte adottate, il messaggio che si intende trasmettere nonché ogni altro elemento che si ritenga necessario all'illustrazione e alla valorizzazione del lavoro svolto. La relazione dovrà riportare, nell'intestazione, l'indicazione del tema principale sviluppato.

## SCUOLE PRIMARIE

### Istruzioni operative

Le scuole primarie avranno la possibilità di realizzare il bozzetto con tecnica digitale o su supporto cartaceo con tecniche tradizionali.

E' lasciata ampia libertà alle classi di sviluppare il proprio progetto, l'unico requisito è rappresentato dal rispetto delle dimensioni del bozzetto, 220X120 mm ([schema 1](#)).

Sarà possibile inserire all'interno del bozzetto qualsiasi elemento grafico, a scelta dei partecipanti.

### Modalità di elaborazione del bozzetto

#### Elaborazione del bozzetto su supporto cartaceo con tecniche tradizionali

Il bozzetto realizzato su supporto cartaceo con tecniche tradizionali dovrà essere riprodotto:

- utilizzando le tecniche grafiche più comuni (acquerello, colori pastello, preparazioni miste, etc...);
- su carta bianca formato A4 orizzontale (297x210 mm), con grammatura e superficie compatibile con la tecnica realizzativa impiegata;
- centralmente nel formato carta indicato e inscritto in una cornice nera di spessore sottile ([allegato 2](#)).

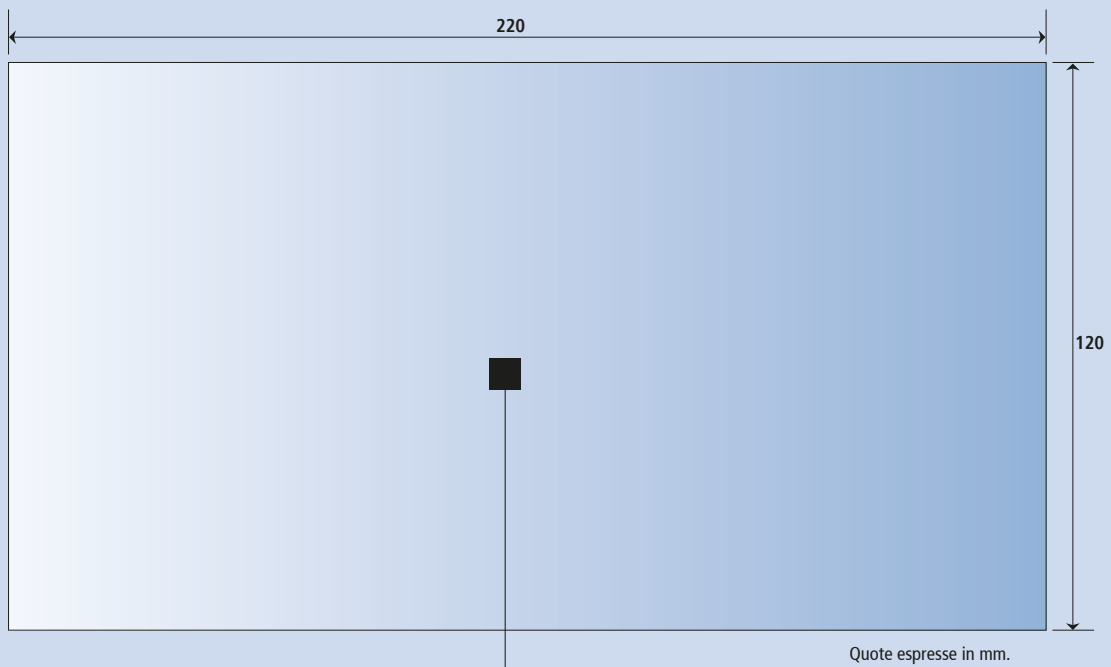
#### Elaborazione del bozzetto con tecnica digitale

Il file del bozzetto dovrà rispettare le seguenti specifiche tecniche:

- 1 spazio colore: **RGB/CMYK**
- 2 risoluzione: **300 dpi**
- 3 registrazione del file:
  - .**jpg** massima qualità
  - .**pdf** stampa di qualità, compressione jpg (massima qualità), font incluse o tracciate in disegno, unico livello
- 4 dimensione massima per invio del file: **10 MB**

Il file della relazione accompagnatoria dovrà essere in formato **.pdf**

caratteristiche tecniche



**Dimensioni biglietto**

è possibile inserire  
qualsiasi elemento grafico  
all'interno.

## SCUOLE SECONDARIE DI PRIMO GRADO

### Istruzioni operative

Le scuole secondarie di primo grado dovranno realizzare il bozzetto con tecnica digitale.

Esso dovrà contenere almeno i seguenti elementi grafici, per la descrizione dei quali si rimanda all' [allegato 1 - Descrizione degli elementi grafici principali](#):

1. Fondo policromo
2. Elemento figurativo
3. Simbolo
4. Valore nominale

Il Fondo policromo dovrà essere esteso a tutta o a gran parte dell'area del bozzetto.

La posizione, l'orientamento e le dimensioni degli altri elementi sono libere, a discrezione dei partecipanti come indicato nello [schema 2](#).

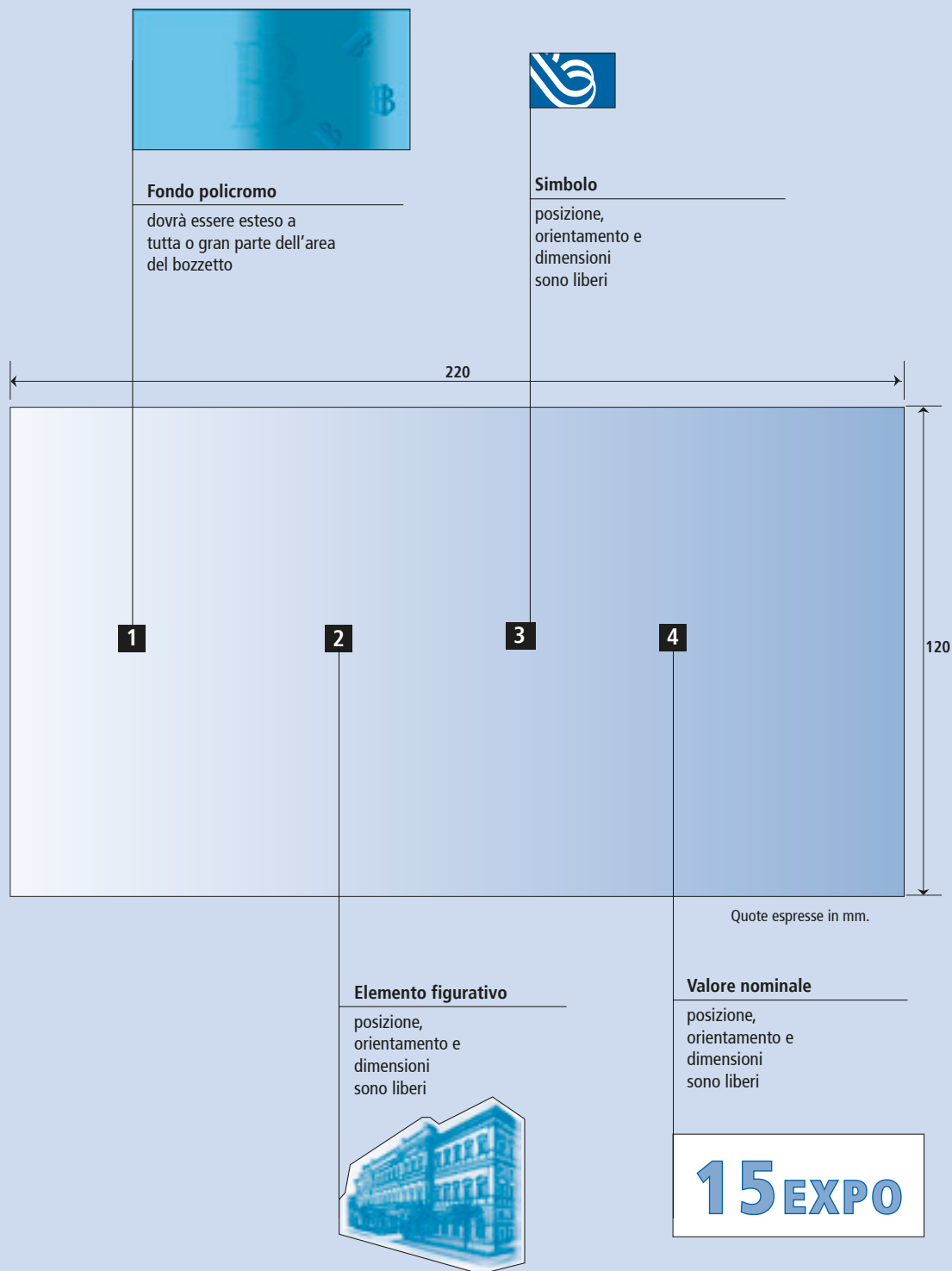
### Modalità di elaborazione del bozzetto

Il file del bozzetto dovrà rispettare le seguenti specifiche tecniche:

- 1 spazio colore: **RGB/CMYK**
- 2 risoluzione: **300 dpi**
- 3 registrazione del file:
  - **.jpg** massima qualità
  - **.pdf** stampa di qualità, compressione jpg (massima qualità), font incluse o tracciate in disegno, unico livello
- 4 dimensione massima per invio del file: **10 MB**

Il file della relazione accompagnatoria dovrà essere in formato **.pdf**

caratteristiche tecniche



Le immagini riportate nel presente schema e nell'allegato 1 sono state inserite esclusivamente a titolo esemplificativo per una migliore comprensione delle caratteristiche tecniche; non dovranno essere pertanto riprodotte nei bozzetti elaborati dai partecipanti, salvo quanto specificato in allegato 1 (cfr. pagina 16) per il valore nominale, che dovrà riportare la dicitura "15 EXPO" e per il quale i partecipanti manterranno, nelle forme e nella colorazione da utilizzare, ampia libertà di espressione.

## SCUOLE SECONDARIE DI SECONDO GRADO

### Istruzioni operative

Le scuole secondarie di secondo grado dovranno realizzare il bozzetto con **tecnica digitale**.

Esso dovrà contenere *almeno* i seguenti elementi grafici, per la descrizione dei quali si rimanda all'**allegato 1 - Descrizione degli elementi grafici principali**:

1. Fondo policromo
2. Elemento figurativo
3. Simbolo
4. Valore nominale
5. Filigrana

La posizione e le dimensioni degli elementi grafici dovranno essere conformi a quanto specificato nello **schema 3**, oltre a rispettare le indicazioni di seguito riportate:

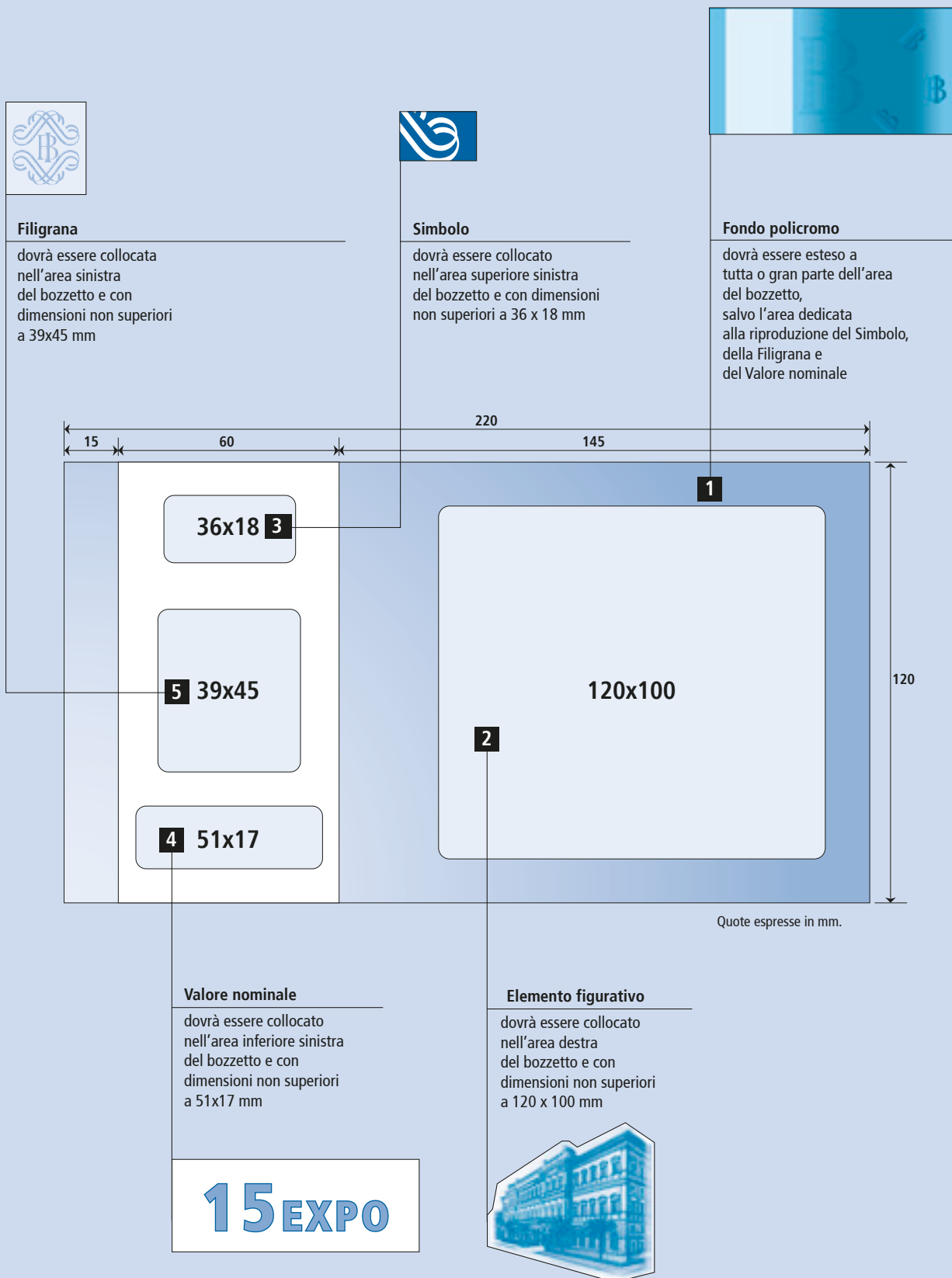
- **Fondo policromo**: dovrà essere esteso a tutta o gran parte dell'area del bozzetto lasciata libera dalla "fascia" riservata al Simbolo, alla Filigrana e al Valore nominale;
- **Elemento figurativo**: dovrà essere collocato nell'area destra del bozzetto e con dimensioni non superiori a 120 x 100 mm;
- **Simbolo**: dovrà essere collocato nell'area superiore sinistra del bozzetto e con dimensioni non superiori a 36 x 18 mm;
- **Valore nominale**: dovrà essere collocato nell'area inferiore sinistra del bozzetto e con dimensioni non superiori a 51x17 mm;
- **Filigrana**: dovrà essere collocata nell'area sinistra del bozzetto e con dimensioni non superiori a 39x45 mm.

### Modalità di elaborazione del bozzetto

Il file immagine del bozzetto dovrà rispettare le seguenti specifiche tecniche:

- 1 spazio colore: **RGB/CMYK**
- 2 risoluzione: **300 dpi**
- 3 registrazione del file:
  - **.jpg** massima qualità
  - **.pdf** stampa di qualità, compressione jpg (massima qualità), font incluse o tracciate in disegno, unico livello
- 4 dimensione massima per invio del file: **10 MB**

Il file della relazione accompagnatoria dovrà essere in formato **.pdf**



Le immagini riportate nel presente schema e nell'allegato 1 sono state inserite esclusivamente a titolo esemplificativo per una migliore comprensione delle caratteristiche tecniche; non dovranno essere pertanto riprodotte nei bozzetti elaborati dai partecipanti, salvo quanto specificato in allegato 1 (cfr. pagina 16) per il valore nominale, che dovrà riportare la dicitura "15 EXPO" e per il quale i partecipanti manterranno, nelle forme e nella colorazione da utilizzare, ampia libertà di espressione.

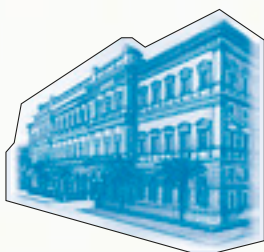
A titolo esemplificativo, per rendere più agevole la comprensione del bando, sono stati inseriti alcuni elementi grafici presenti su una banconota di fantasia.

### 1 - Fondo policromo



Rappresenta le aree destinate alla realizzazione del fondo principale del bozzetto, il cui effetto di insieme (realizzabile attraverso sfumature di uno stesso colore o con l'abbinamento di colori differenti) dovrà evidenziare una colorazione dominante del bozzetto. Potrà contenere segni grafici colorati, raffiguranti forme geometriche, figure, architetture o simboli riconducibili al tema di fondo da sviluppare.

### 2 - Elemento figurativo



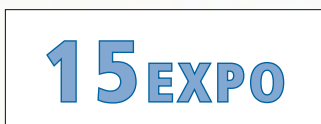
Dovrà essere costituito da una o più immagini dettagliate, che dovranno caratterizzare il bozzetto e trasmettere in maniera immediata il messaggio proposto. Le immagini potranno essere composte da raffigurazioni derivate da volti umani, animali, motivi architettonici, simboli, tecnologia, oggetti vari, etc... Dovrà essere realizzato con un singolo colore dominante, in sintonia o in contrasto con la dominante cromatica del bozzetto.

### 3 - Simbolo



Dovrà, con le forme e i colori, rappresentare la sintesi grafica del tema scelto per la partecipazione al concorso (esempi: un segno, un gesto, un oggetto, una bandiera di fantasia, etc...). La colorazione è libera: mono o policroma in sintonia o in contrasto con la dominante cromatica del bozzetto.

### 4 - Valore nominale



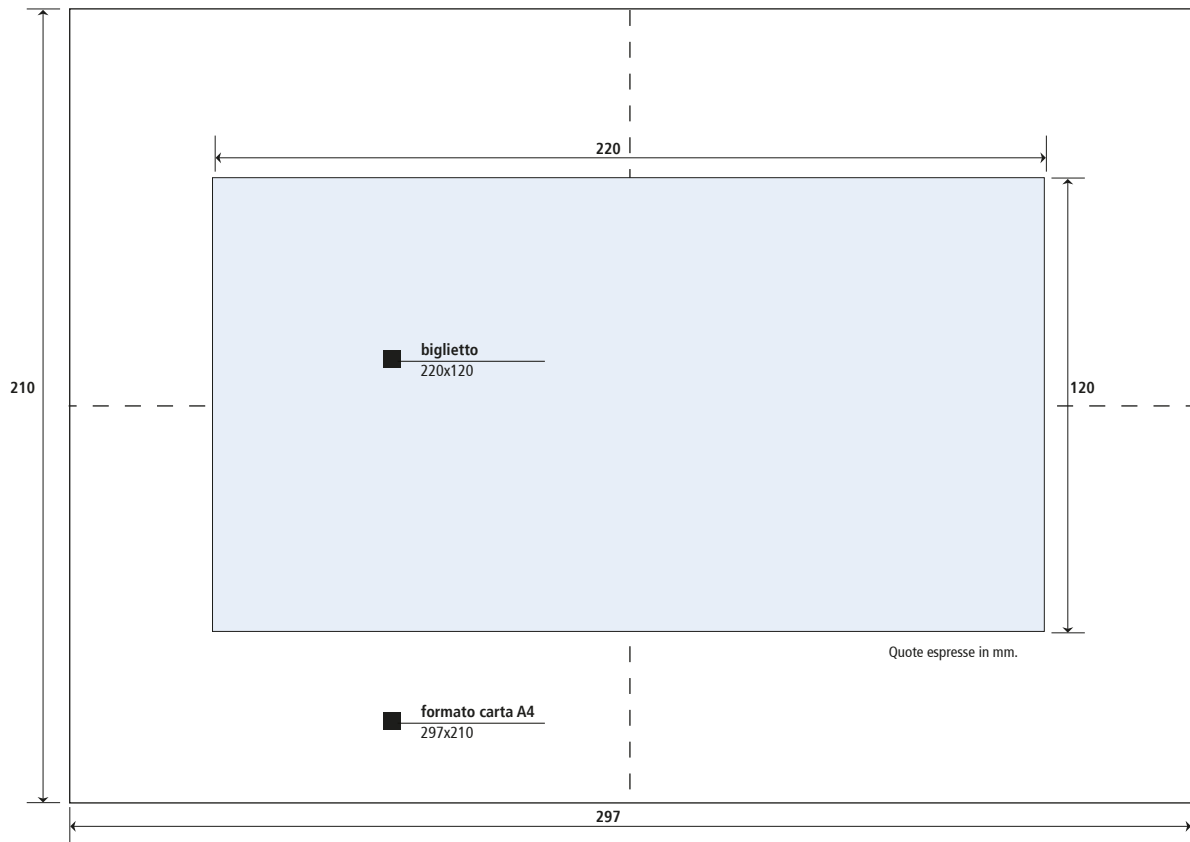
“Dovrà riportare la dicitura “15 EXPO”, che richiama l'evento celebrativo a cui è ispirato il tema principale da sviluppare. Potranno essere utilizzate forme di fantasia purché sia immediatamente interpretabile la citata dicitura. La colorazione può essere mono o policroma in sintonia o in contrasto con la dominante cromatica del bozzetto e dovrà esserne garantita la completa leggibilità”.

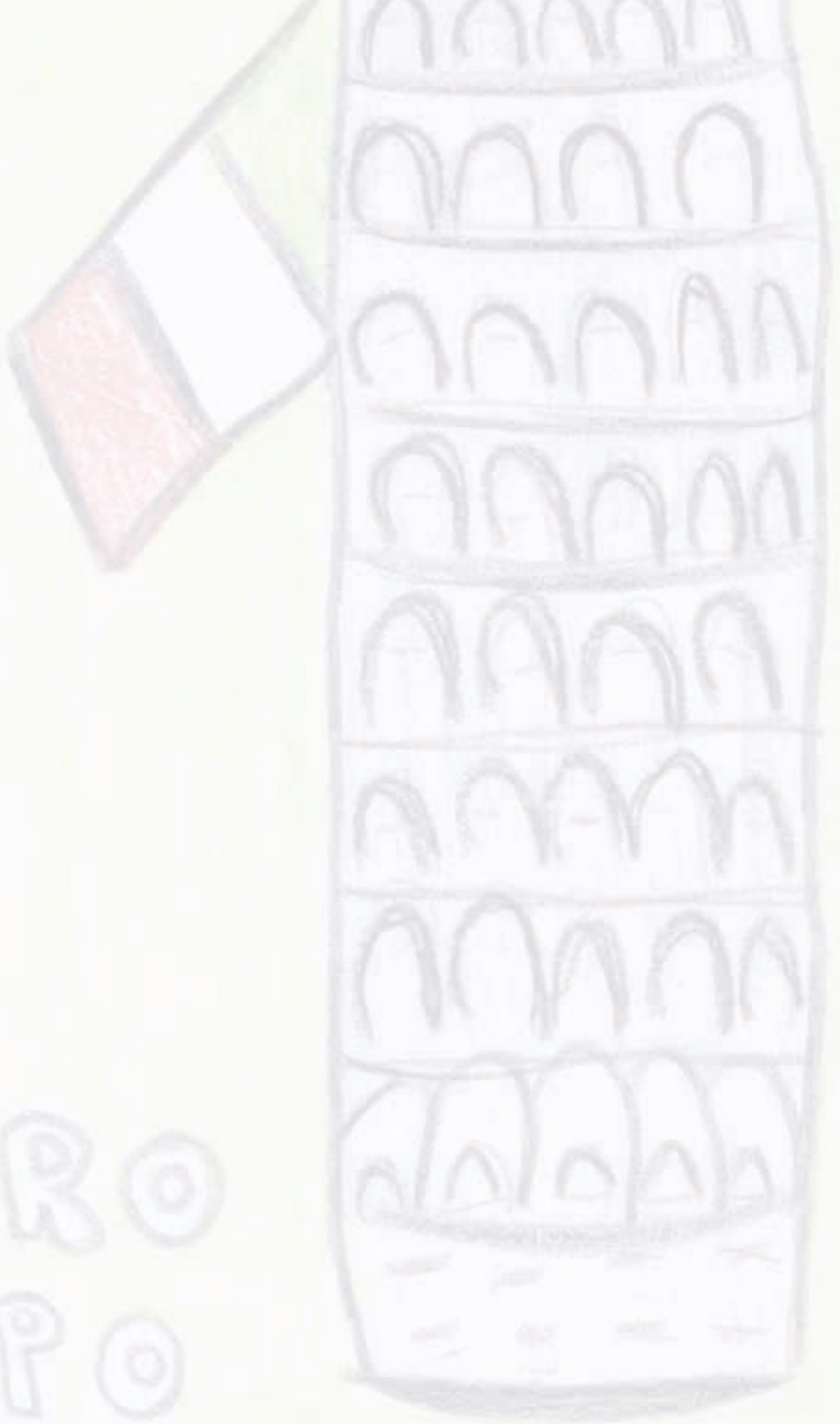
### 5 - Filigrana



Creata in chiaroscuro, dovrà ispirarsi alle forme del Simbolo realizzato o agli elementi figurativi presenti nelle altre aree del bozzetto.







ΕΥΡΟ  
ΕΥΡΟ

## **SCHEDA DI ISCRIZIONE**

**da inviare entro il 31 dicembre 2014 a [premioperlascuola@bancaditalia.it](mailto:premioperlascuola@bancaditalia.it)**

### **Categoria di partecipazione**

scuola primaria

scuola secondaria di primo grado

scuola secondaria di secondo grado

### **Modalità di elaborazione del bozzetto solo per le scuole primarie**

Tecnica digitale

Tecniche tradizionali su supporto cartaceo

Denominazione completa dell'istituzione scolastica a cui fa capo il Dirigente Scolastico

---

---

Classe

---

---

Docente/i di riferimento

---

---

Tema sviluppato

---

---

Indirizzo per comunicazioni

---

---

e-mail istituzionale

---

---

### **Informativa sulla privacy**

I partecipanti autorizzano la pubblicazione del nome dell'Istituto, delle classi partecipanti e degli studenti nel sito internet della Banca d'Italia e/o il loro annuncio nel corso di manifestazioni pubbliche. Fotografie, filmati e ogni altra immagine raffigurante le classi partecipanti alla seconda fase del Premio nonché di quelle vincitrici, potranno essere pubblicati dalla Banca d'Italia. I dati saranno trattati in conformità con la normativa vigente (D.lgs. 196/2003 e s.m.i.).

I partecipanti, nell'accettare il regolamento del Premio di cui si è presa visione, dichiarano che gli elaborati sono frutto del proprio ingegno e di accettare il giudizio insindacabile della giuria. Prendono atto che il materiale pervenuto non sarà restituito e potrà essere oggetto di iniziative editoriali e/o di mostre e/o esposizioni virtuali sul sito web - non aventi fini di lucro, senza che nulla sia perciò dovuto a titolo di diritto d'Autore.

Timbro dell'Istituto e firma del Capo dell'Istituto

## PREMIO PER LA SCUOLA 2014/2015



### Inventiamo una banconota

Per l'immagine rappresentativa della 2ª edizione del Premio "Inventiamo una banconota" è stato scelto il bozzetto della classe 1ª B ISTITUTO COMPRENSIVO STATALE "GALILEO GALILEI" SCUOLA PRIMARIA DI ANGELICA - MONTOPOLI V/ARNO - PISA

[www.bancaditalia.it](http://www.bancaditalia.it)  
<https://premioscuola.bancaditalia.it/>  
[www.istruzione.it](http://www.istruzione.it)

© 2014 BANCA D'ITALIA

# INVENTIAMO UN